

สรุปผลการจัดสัมมนาเชิงปฏิบัติการเวทีแลกเปลี่ยนเรียนรู้ (RW) ระดับเขต ครั้งที่ ๒/๒๕๖๒  
วันที่ ๒๑ - ๒๒ สิงหาคม ๒๕๖๒  
ณ โรงแรม โกลเด้นซิตี ระยอง อำเภอเมือง จังหวัดระยอง



#### ๑. หลักการและเหตุผล

ในปีงบประมาณ ๒๕๖๒ กรมส่งเสริมการเกษตรกำหนดภาพรวมของการดำเนินงานภายใต้แนวคิด Balance DOAE สร้างความสมดุลระหว่างภารกิจงานนโยบาย (Agenda) กับภารกิจหลักของหน่วยงาน (Function) คือ การส่งเสริมและพัฒนาการผลิตสินค้าเกษตรให้มีคุณภาพและได้มาตรฐาน เกษตรกรมีความเข้มแข็งและมีคุณภาพชีวิตที่ดีขึ้น ขับเคลื่อนระบบส่งเสริมการเกษตรให้มีความเข้มข้นมากยิ่งขึ้น เพื่อสร้างระบบการทำงานที่ชัดเจน พัฒนาเครื่องมือในการปฏิบัติงานและองค์ความรู้ของนักส่งเสริมการเกษตรให้มีความรอบรู้เท่าทันการเปลี่ยนแปลง พร้อมต่อการทำหน้าที่เป็นผู้นำการเปลี่ยนแปลงด้านการเกษตรของประเทศ โดยให้สอดคล้องกับการก้าวไปสู่ Smart Agriculture ตามเป้าหมายของการพัฒนาอย่างยั่งยืน ซึ่งจะสามารถสร้างความอยู่ดีมีสุขให้กับเกษตรกรได้อย่างแท้จริง

การดำเนินงานให้บรรลุเป้าหมาย นักส่งเสริมการเกษตรและผู้เกี่ยวข้องทุกฝ่ายจะต้องกำหนดเป้าหมายย่อยของแต่ละบุคคลในแต่ละช่วงเวลาให้ชัดเจน เพื่อให้ทุกคนเห็นภาพความสำเร็จเป็นภาพเดียวกัน คือ เกษตรกรพึ่งพาตนเองได้ มีความมั่นคงในอาชีพการเกษตร ความร่วมมือร่วมใจในการดำเนินงานตามบทบาทหน้าที่ของแต่ละฝ่าย แต่ละส่วนงานจะส่งเสริมให้ภาคการเกษตรเป็นเสาหลักทางเศรษฐกิจของประเทศที่แข็งแรง

ดังนั้น ในการดำเนินงานส่งเสริมการเกษตรตามนโยบายกรมส่งเสริมการเกษตร จึงควรที่จะมีเวทีให้นักส่งเสริมการเกษตรได้มีโอกาสแลกเปลี่ยนเรียนรู้ในการดำเนินงานซึ่งกันและกันทั้งในระดับจังหวัดและเขต รวมทั้งสรุปผลและถอดบทเรียนที่ได้จากการดำเนินงานในพื้นที่ เพื่อให้เกิดแนวทางการปฏิบัติที่สามารถนำไปใช้ในการดำเนินงานได้อย่างเหมาะสม มีบทเรียนและองค์ความรู้ไปพัฒนาการดำเนินงาน รวมทั้งได้ทราบถึงปัจจัยที่ส่งผลถึงความสำเร็จ และปัญหาอุปสรรคที่เกิดขึ้น โดยใช้เวทีแลกเปลี่ยนเรียนรู้ระดับเขตและระดับจังหวัด

## ๒. วัตถุประสงค์

๒.๑ เพื่อเป็นเวทีแลกเปลี่ยนเรียนรู้การดำเนินงานส่งเสริมการเกษตรของแต่ละจังหวัดภายในเขตรวมทั้งการสรุปผลและถอดองค์ความรู้จากการดำเนินงาน

๒.๒ เพื่อให้เจ้าหน้าที่ส่งเสริมการเกษตรในระดับเขต จังหวัด ศูนย์ปฏิบัติการ และหน่วยงานวิชาการในพื้นที่ได้แลกเปลี่ยนความรู้และประสบการณ์ และวางแผนการปฏิบัติงานวิชาการให้สามารถปฏิบัติงานได้อย่างมีประสิทธิภาพ

๒.๓ เพื่อเป็นเวทีในการเชื่อมโยงโครงการและวิชาการ ระหว่างภายในกรมส่งเสริมการเกษตรและหน่วยงานทางวิชาการต่างๆในพื้นที่

๒.๔ เพื่อเป็นเวทีในการนำเสนอผลงานส่งเสริมการเกษตรของแต่ละจังหวัด และผลงานวิจัย/วิชาการในพื้นที่

## ๓. บุคคลเป้าหมาย รวมทั้งสิ้น จำนวน ๖๕ คน

๓.๑ เกษตรจังหวัด และหัวหน้ากลุ่มจากสำนักงานเกษตรจังหวัด จังหวัดละ ๕ คน รวม ๔๕ คน

๓.๒ เจ้าหน้าที่จากศูนย์ปฏิบัติการ ศูนย์ละ ๒ คน รวม ๑๐ คน

๓.๓ ผู้จัด และเจ้าหน้าที่สำนักงานส่งเสริมและพัฒนาการเกษตรที่ ๓ จังหวัดระยอง จำนวน ๖ คน

๓.๔ เจ้าหน้าที่จากส่วนกลาง หน่วยงานวิชาการ วิทยากร รวม ๔ คน

## ๔. ผลที่คาดว่าจะได้รับ

๔.๑ มีเวทีแลกเปลี่ยนเรียนรู้การดำเนินงานส่งเสริมการเกษตรของแต่ละจังหวัดภายในเขตรวมทั้งการสรุปผลและถอดองค์ความรู้จากการดำเนินงาน

๔.๒ เจ้าหน้าที่ส่งเสริมการเกษตรในระดับเขต จังหวัด ศูนย์ปฏิบัติการ และหน่วยงานวิชาการในพื้นที่ได้แลกเปลี่ยนความรู้และประสบการณ์ และวางแผนการปฏิบัติงานวิชาการให้สามารถปฏิบัติงานได้อย่างมีประสิทธิภาพ

๔.๓ มีเวทีในการเชื่อมโยงโครงการและวิชาการ ระหว่างภายในกรมส่งเสริมการเกษตรและหน่วยงานทางวิชาการต่างๆในพื้นที่

๔.๔ มีเวทีในการนำเสนอผลงานส่งเสริมการเกษตรของแต่ละจังหวัด และผลงานวิจัย/วิชาการ ในพื้นที่



## สรุปผลการขับเคลื่อนงานส่งเสริมการเกษตร ปี ๒๕๖๒

### ๑. โครงการส่งเสริมการเกษตรเชิงพื้นที่



#### วัตถุประสงค์

๑. เพื่อพัฒนาการดำเนินงานของกลุ่มเกษตรกรฯ
๒. เพื่อพัฒนารูปแบบการทำงานส่งเสริมการเกษตรเชิงพื้นที่

เป้าหมายและพื้นที่ดำเนินการ ดำเนินการใน ๖ เขต ๆ ละ ๑ จุด เขต ๓ ณ วิสาหกิจชุมชนแปงใหญ่ มะพร้าว น้ำหอมบางตลาด อำเภอคลองเขื่อน จังหวัดฉะเชิงเทรา ระยะเวลาดำเนินการ มิถุนายน – ธันวาคม ๒๕๖๒ งบประมาณ ๔๙๙,๙๔๐ บาท

#### ขั้นตอนการดำเนินการ

กรมส่งเสริมการเกษตรแต่งตั้งคณะทำงาน >>>กรมฯจัดสัมมนาเชิงปฏิบัติการเพื่อขับเคลื่อนงาน >>> จัดทำโครงการพัฒนาของกลุ่มเกษตรกรและชุมชน >>>ขับเคลื่อนโครงการพัฒนาของกลุ่มเกษตรกรและชุมชน >>>สรุปผลการดำเนินงาน



## ผลการดำเนินงาน

### ๑. การจัดเวทีชุมชน ครั้งที่ ๑ วันที่ ๒๓ พฤษภาคม ๒๕๖๒

- วิเคราะห์ศักยภาพ
- หาความต้องการร่วมกันของชุมชน
- แบ่งกลุ่มเพื่อวิเคราะห์ศักยภาพและหาความต้องการร่วมกันของชุมชน
- เสนอความต้องการร่วมกันของชุมชน
- สรุปรวมความต้องการร่วมกันของชุมชน
- แนวทางการดำเนินการร่วมกันเพื่อบรรลุถึงเป้าหมายของชุมชน



สรุปรวมความต้องการจัดทำโครงการของชุมชนเพื่อเสนอของบประมาณดำเนินการ ได้ ๔ กิจกรรม ดังนี้

๑. เพิ่มประสิทธิภาพการผลิตโดยการผสมปุ๋ยใช้เอง (ต้นทาง)งบประมาณ ๒๒๔,๓๗๐ บาท
๒. สับย่อยเปลือกมะพร้าวเพื่อทำวัสดุปลูกและส่งโรงไฟฟ้าชีวมวล (กลางทาง)งบประมาณ ๒๕๕,๕๗๐ บาท
๓. แปรรูปขี้เถ้าและพัฒนาตราสัญลักษณ์น้ำมะพร้าว (กลางทาง) งบประมาณ ๓๕,๔๔๐ บาท
๔. ประชาสัมพันธ์แหล่งท่องเที่ยวเชิงเกษตร (ปลายทาง) งบประมาณ ๒๐,๐๐๐ บาท



## ๒. การจัดเวทีชุมชน ครั้งที่ ๒ วันที่ ๓๐ กรกฎาคม ๒๕๖๒

- ทบทวนเป้าหมาย
- สมาชิกกลุ่มกิจกรรมในชุมชนร่วมกันกำหนดกฎกติกา การอยู่ร่วมกันและกำหนดแนวทางในการบริหารจัดการกลุ่ม บริหารจัดการผลประโยชน์ ฯลฯ
- นำเสนอและแลกเปลี่ยนแนวทางการดำเนินกิจกรรม



การทำบันทึกข้อตกลงในการดำเนินโครงการระหว่างชุมชนและสำนักงานเกษตรจังหวัดฉะเชิงเทรา ในวันที่ ๓๑ กรกฎาคม ๒๕๖๒ และโอนเงินเข้าบัญชีคณะกรรมการบริหารงานระดับพื้นที่ วันที่ ๕ สิงหาคม ๒๕๖๒

### การจัดซื้อวัสดุอุปกรณ์

กิจกรรมเพิ่มประสิทธิภาพการผลิตโดยการผสมปุ๋ยใช้เอง

3

### การจัดซื้อวัสดุอุปกรณ์

กิจกรรมสับย่อยเปลือกมะพร้าว เพื่อทำวัสดุปลูกและเศษวัสดุเหลือใช้ส่งขายโรงไฟฟ้าชีวมวล

3

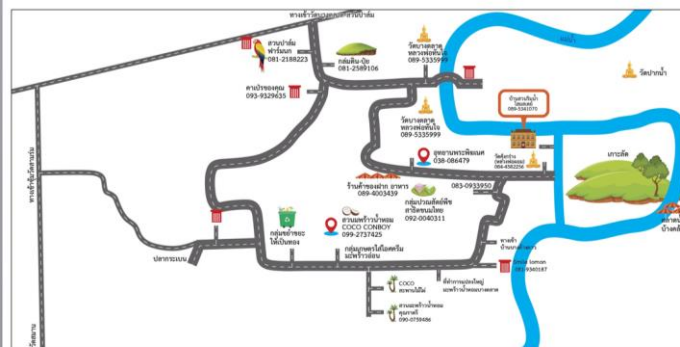
## การจัดซื้อวัสดุอุปกรณ์

### กิจกรรมการแปรรูปมะพร้าว และพัฒนาตราสัญลักษณ์น้ำมะพร้าว



3

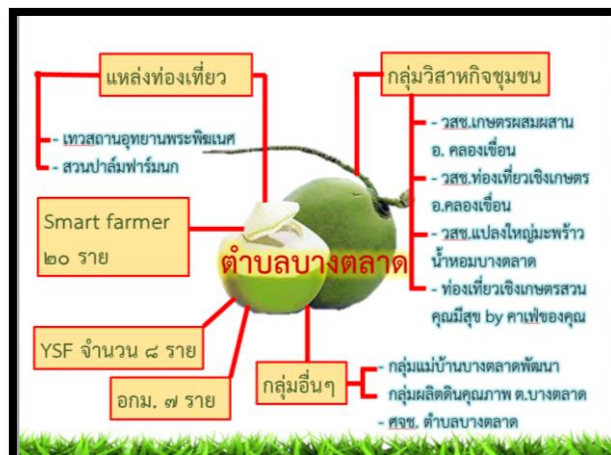
### กิจกรรมประชาสัมพันธ์แหล่งท่องเที่ยวเชิงเกษตร



3

### ผลที่คาดว่าจะได้รับ

๑. กลุ่มผู้ปลูกมะพร้าวแบบครบวงจรตำบลบางตลาดสามารถเพิ่มประสิทธิภาพการผลิตมะพร้าวน้ำหอมให้มีปริมาณผลผลิตมากขึ้น และมีคุณภาพตรงตามความต้องการของตลาด
๒. สมาชิกมีรายได้เพิ่มจากผลผลิตมะพร้าวที่มีคุณภาพจากผลิตภัณฑ์มะพร้าวแปรรูป และการขายเศษวัสดุเหลือใช้
๓. แหล่งท่องเที่ยวเชิงเกษตรได้รับการพัฒนาและมีการเชื่อมโยงโครงการกับหน่วยงานภาคี
๔. พื้นที่ตำบลบางตลาด ได้รับการแก้ไขปัญหาขยะจากเปลือกมะพร้าว



## ๒. การป้องกันกำจัดโรคใบด่างมันสำปะหลังในภาคตะวันออก



การป้องกันกำจัด  
โรคใบด่างมันสำปะหลังในภาคตะวันออก  
นางสาววรรณช สีแดง  
ผอ.กสผ. สสส.๓ รย.

โรคใบด่างมันสำปะหลัง (Cassava mosaic disease; CMD)

โรคใบด่างมันสำปะหลังที่พบในประเทศไทยปี ๒๕๖๑เกิดจากเชื้อไวรัส วงศ์ Geminiviridae สกุล *Begomovirus* ชนิด *Sri Lankan cassava mosaic virus* (SLCMV)

### การแพร่กระจายของโรค

1. การใช้ต้นพันธุ์ที่เป็นโรครวมทั้งต้นพันธุ์ที่ยังไม่แสดงอาการ ซึ่งอยู่ในแปลงที่เป็นโรค (ต้นอมโรค) มาปลูก



### การแพร่กระจายของโรค

2. การถ่ายทอดโดยแมลงพาหะ : แมลงหวี่ขาวยาสูบ (*Bemisia tabaci* (Gennadius))



### สถานการณ์การแพร่กระจายของโรคในภาคตะวันออก

จังหวัดที่พบ	อำเภอ	รวมพื้นที่ระบาด (ไร่)
สระแก้ว	ทุกอำเภอ	24,368
ระยอง	ปลวกแดง	33
ปราจีนบุรี	ทุกอำเภอ	2,601
ฉะเชิงเทรา	สนามชัยเขต พนมสารคาม	491.75
ชลบุรี	ศรีราชา	68
รวม		27,561.75

พื้นที่การระบาด : พบต้นที่แสดงอาการมากกว่า ๑๐ ต้น/ไร่

### วงจรชีวิตแมลงหวี่ขาวยาสูบ (30-40 วัน)



## ผลกระทบต่อระบบการผลิต

1. ผลผลิตหัวสดอาจจะเสียหายร้อยละ ๘๐-๑๐๐ ขึ้นอยู่กับการถ่ายทอดเชื้อไวรัส
2. ต้นพันธุ์มันสำปะหลังไม่สามารถใช้ปลูกในปีถัดไป ทำให้ขาดแคลนแหล่งต้นพันธุ์
3. เป็นโรคระบาดที่แพร่กระจายได้อย่างรวดเร็ว
4. ปริมาณผลผลิตมีไม่เพียงพอต่อความต้องการของภาคอุตสาหกรรม

## พันธุ์ที่พบการระบาดมากและอ่อนแอ CMR๔๓-๐๘-๘๙

### ข้อเด่น

1. ผลผลิตหัวสดต่อไร่สูง ๖.๒๖ ตัน/ไร่ ( ๔.๖๖-๗.๘๘ ตัน )
2. เติบโตทางลำต้นและสร้างรากสะสมอาหารได้เร็วช่วง ๖ เดือนแรก หลังปลูก

### ข้อด้อย

1. ปริมาณแป้งในหัวสดต่ำ เฉลี่ย ๒๐.๓ เปอร์เซ็นต์
2. อ่อนแอต่อโรคโคนเน่าหัวเน่า โรคใบด่างมันสำปะหลัง

## การดำเนินการป้องกันและกำจัดโรคใบด่างมันสำปะหลังในภาคตะวันออกปี ๒๕๖๒

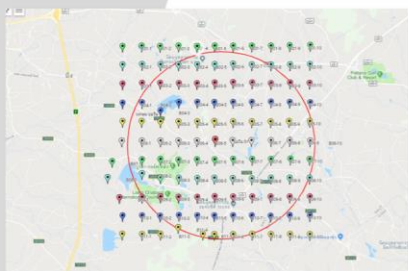
1. การสำรวจและติดตามสถานการณ์
2. การสร้างการรับรู้ให้เกษตรกรและการรณรงค์
3. การควบคุมการแพร่กระจายโรค
4. การเยียวยา
5. การดำเนินความร่วมมือระหว่างกรมวิชาการเกษตรและกรมส่งเสริมการเกษตรในเขตภาคตะวันออก

( สวพ.๖ จบ.+สสภ.๓ รย ) : คณะทำงานความร่วมมือป้องกันและกำจัดศัตรูพืชภาคตะวันออก

### ๑. การสำรวจและติดตามสถานการณ์ ( เฝ้าระวัง )

- จังหวัด / อำเภอ / ศทอ.ชลบุรี/เกษตรกร/ศจช.
- สวพ.๖ จันทบุรี

## การสำรวจและตรวจติดตามการระบาด ของโรคใบด่างมันสำปะหลังอย่างต่อเนื่อง



24 มิ.ย. 62

การกำหนดพิกัดในรัศมี 5 กิโลเมตร ในการสำรวจ



ผลการสำรวจในพื้นที่ จ.สระแก้ว



## ข้อสังเกตจากงานดำเนินงานสำรวจ

- พันธุ์มันสำปะหลังที่อ่อนแอต่อการเป็นโรคใบด่างมันสำปะหลังพื้นที่จังหวัดสระแก้ว
- ในกรณีเกษตรกรปลูกมันสำปะหลังจำนวนหลายพันธุ์ในพื้นที่ปลูกเดียวกัน โดยมีสายพันธุ์ CMR๔๓-๐๘-๘๙ ปลูก  
รวมอยู่ด้วย จะพบเป็นโรคใบด่างก่อนพันธุ์อื่นในทุกจุดสำรวจ
- สายพันธุ์ CMR๔๓-๐๘-๘๙ เป็นสายพันธุ์ที่ไม่ผ่านการรับรองพันธุ์
  - : ปริมาณแป้งในหัวสดต่ำมาก อ่อนแอต่อโรค

## ๒. การรับรู้ของเกษตรกรต่อโรคใบด่างมันสำปะหลัง

- (๑) เกษตรกรหลายรายยังไม่สนใจถึงอาการของโรคใบด่างมันสำปะหลัง ความเข้าใจที่มีความคลาดเคลื่อนที่แตกต่าง  
กัน เช่น
- เกิดจากการเข้าทำลายของเพลี้ยแป้งเมื่อฝนตกอาการที่เกิดขึ้นจะกลับมาปกติอีกครั้ง
  - เกิดจากการใช้สารเคมี/ฮอร์โมน ที่ไม่เหมาะสมและไม่ถูกต้อง
- (๒) เกษตรกรหลายรายเชื่อว่าแหล่งขายนพันธุ์ที่มีชื่อเสียงปลอดโรค
- (๓) เกษตรกรหลายรายเชื่อว่าบางพันธุ์ไม่เป็นโรคใบด่างมันสำปะหลัง

## ๓. การควบคุมการแพร่กระจายของโรค

- (๑) การควบคุมการเคลื่อนย้ายต้นพันธุ์จากแหล่งปลูกที่เป็นโรคใบด่างมันสำปะหลัง ปัญหาสำคัญ
- ๑ ต้นพันธุ์เป็นรายได้อย่างหนึ่งในการปลูกมันสำปะหลัง
  - ๑ ขาดความร่วมมือ โดยเฉพาะในแปลงที่พบโรคใบด่าง
- (๒) กำจัดทำลายต้นที่เป็นโรคใบด่างตามคำแนะนำของกรมวิชาการเกษตรที่กำหนด ได้แก่
- ๑ ไม่หักเฉพาะส่วนของยอดหรือลำต้นที่เป็นโรคใบด่างทิ้งเท่านั้น รับผิดชอบการถอนทำลายต้นมันสำปะหลัง  
ที่เป็นโรคใบด่างทันที อย่ายาล่อยต้นมันสำปะหลังที่เป็นโรคไว้ในแปลงเป็นเวลานาน
  - ๑ ในช่วงแรกอาจพบอาการเป็นโรคในบริเวณส่วนยอดแต่ต้องรับผิดชอบการถอนทำลายทิ้งทันที
  - ๑ กรณีพบต้นที่เป็นโรคใบด่างจำนวนน้อยกว่า ๑๐ ต้นต่อไร่ ใช้วิธีการถอนและทำลายต้นที่เป็นโรคใส่ถุงดำ  
หรือถุงขนาดใหญ่ มัดปากถุงให้แน่นและทิ้งไว้ในแปลงปลูกจนต้นมันสำปะหลังแห้งตาย
  - ๑ กรณีพบต้นที่เป็นโรคใบด่าง มากกว่า ๑๐ ต้นต่อไร่ ใช้วิธีการถอนต้นมันสำปะหลังทั้งแปลงและ  
ดำเนินการกลบฝัง โดยให้หน้าดินกลบฝังต้นมันสำปะหลังลึกอย่างน้อย ๕๐ เซนติเมตร

## ปัญหาการกลบฝัง

- ๑ มีค่าใช้จ่ายค่อนข้างสูง
- ๑ พื้นที่บริเวณแนวชายแดน เช่น ในบางพื้นที่ของ อ.ตาพระยา อ.โคกสูง จ.สระแก้ว ยังมีความเสี่ยงสูงต่อวัฏธวัชระบาด  
ใต้ดิน

(๓) การจัดหาแหล่งต้นพันธุ์ที่ปลอดโรคใบด่างมันสำปะหลังเพื่อทดแทนต้นพันธุ์ที่เป็นโรค  
อัตราขยายท่อนพันธุ์ ๑ : ๕-๘ และต้องใช้เวลาขยายอย่างน้อย ๘ เดือนขึ้นไป พื้นที่พบโรคใบด่างมีพื้นที่ปลูกจำนวน  
มากและพบการระบาดในหลายจังหวัด

(๔) การใช้สารเคมีป้องกันกำจัดแมลงหริ่ชวายุาสูบ

อิมิดาโคลพริด ๗๐% WG อัตรา ๑๒ กรัม/น้ำ ๒๐ ลิตร Imidacloprid ๗๐% WG

ไดโนทีฟูแรน ๑๐% SL อัตรา ๒๐ มล./น้ำ ๒๐ ลิตร Dinotefuran ๑๐% SL

ไทอะมีโทแซม ๒๕% WG อัตรา ๑๒ กรัม/น้ำ ๒๐ ลิตร Thiamethoxam ๒๕% WG

บูโพรเฟซิน อัตรา ๑๒ กรัม/น้ำ ๒๐ ลิตร Buprofezin ๔๐% SG

\*\* ต้องใช้สารเคมีสลับกัน ไม่ควรใช้ติดต่อกันเกิน ๒ ครั้ง

#### ๔. การเยียวยา

๑. ประกาศภัยพิบัติตามระเบียบกระทรวงการคลัง ไร่ละ ๑,๑๔๘ บาท ไม่เกิน ๓๐ ไร่
๒. ประกาศกรมการป้องกันบรรเทาสาธารณภัย
๓. มติ ครม. วงเงิน ๒๐ ล้านบาท ชดเชยไร่ละ ๓,๐๐๐ บาท ผ่านกระทรวงพาณิชย์

#### ๕. การดำเนินความร่วมมือระหว่างกรมวิชาการเกษตรและกรมส่งเสริมการเกษตรในเขตภาคตะวันออก

คณะทำงานความร่วมมือป้องกันและกำจัดศัตรูพืชภาคตะวันออก

๑) เป้าหมาย : ศัตรูพืชต่างถิ่น/ศัตรูพืชประจำถิ่น

๑. ทั้ง ๒ กรม มีการติดตามสถานการณ์และการจัดทำ/การใช้ข้อมูลชุดเดียวกัน

๒. การทำงานในระดับพื้นที่ด้วยความร่วมมืออย่างเป็นรูปธรรม

๒) สรุปผลการประชุมฯ ครั้งที่ ๑

๒.๑ ตั้ง War Room ภาคตะวันออก

๒.๒ การเตรียมการจัดพื้นที่น้ำมันสะอาด

๒.๒.๑ กรมวิชาการเกษตร

๒.๒.๒ กรมส่งเสริมการเกษตร

(๑) แปลงใหญ่/เกษตรกร

(๒) หน่วยงานสังกัดกรมฯ

๒.๓ โครงการแปลงทดสอบพืชทางเลือกทดแทนมันสำปะหลัง



## เพิ่มประสิทธิภาพหัวหน้างาน “ สื่อสารอย่างไร ให้ได้ใจลูกน้อง ”



### ภาวะผู้นำในตัวคุณ

๑. Leadership : ภาวะผู้นำ
๒. Coaching : การพัฒนาลูกน้อง
๓. Communication : การสื่อสารที่ดี
๔. Presenting : การนำเสนอ และนำเสนอประชุม
๕. Planning / Organize : การวางแผนงาน และการจัดการงาน
๖. Motivation : การกระตุ้นจิตใจ
๗. Monitor / Review : การควบคุมและการติดตามงาน

#### Leadership : ภาวะผู้นำ

- เพื่อสร้างการยอมรับ
- เพื่อควบคุมคน

วิสัยทัศน์ Vision การมองไปอนาคต/ข้างหน้า(ข้อมูล/คิดเชิงระบบ)

- ทำให้เกิดการยอมรับ
- นายยอมรับ
- ลูกน้องยอมรับ
- ลูกค้ายอมรับ

### เทคนิคในการสร้างความผูกพันนอกตำรา

๑. การสร้างความรู้สึกในการมีส่วนร่วมในการเป็นเจ้าของ
๒. การพัฒนาภาวะผู้นำในตนเอง (Leadership)
๓. การสื่อสารเพื่อสร้างความผูกพันในองค์กร
๔. การสร้างและพัฒนาการทำงานเป็นทีม Teamwork แบบ Engagement Team
๕. การบริหารจัดการแบบพนักงานมีส่วนร่วม
๖. การยกย่องชมเชยพนักงาน

๗.การออกแบบกิจกรรมความผูกพันในองค์กร โดยใช้ Happy Workplace

๘.การดูแลพนักงานแบบ “เอาใจเขา มาใส่ใจเรา”

๙.การลงโทษทางวินัยอย่างสร้างสรรค์

๑๐. การจัดการข้อร้องทุกข์แบบมืออาชีพ

สิ่งที่เป็นหัวใจสำคัญในการสร้างความผูกพันในองค์กร ก็คือ การทำงานกับคน โดยปรับให้เหมาะสมกับวัฒนธรรมองค์กรของไทย

### การวิเคราะห์พนักงานเพื่อการสั่งงาน

๑. ด้านความรู้ความสามารถ (A:Ability)
    - มีความรู้เกี่ยวกับงานที่ได้รับมอบหมาย
    - มีประสบการณ์เกี่ยวกับงานที่ได้รับมอบหมาย
    - มีความสามารถในการแก้ปัญหา
  ๒. ด้านทัศนคติแรงจูงใจและความรับผิดชอบ (R:Responsibility)
    - มีความเต็มใจที่จะรับงานที่มอบหมายให้ทำ
    - มีความตั้งใจยื่นเอาใจใส่ในงาน
    - ความเป็นผู้ใหญ่และมีความมั่นคงทางอารมณ์
- Aสูง Rสูง ดาวรุ่ง
    - ยกงาน
    - มอบหมายงาน
  - Aสูง Rต่ำ ยุ่งยาก
    - ปรีกษา
    - หารือ
  - Aต่ำ Rสูง ไกลรุ่ง
    - สอนงาน
  - Aต่ำ Rต่ำ .....
    - บอกงาน
    - สั่งงานโดยละเอียด
  - Aต่ำ
    - พี่เลี้ยง
    - อ่านคู่มือ
    - สอนงาน
    - ส่งอบรม
  - Rต่ำ
    - ชมเชย (กลับไปดูว่ามีชมกี่แบบ)
    - ประเมินผลงานอย่างเป็นธรรม(มีอะไรบ้าง)
    - สื่อสาร/พูดคุย
  - จ่ายเท่ากัน (ดูพฤติกรรม(R) ผลงาน(A))
  - การเพิ่มงาน (เพิ่มงานให้สังเกตพฤติกรรม)แก้ไข
  - การกระตุ้น(ดูความสำเร็จ วัดผลจาก เวลา ปริมาณ คุณภาพ)

## What2Grow Learning Box กล่องเรียนรู้การเพิ่มประสิทธิภาพด้านการเกษตร



โดยความร่วมมือระหว่างกรมส่งเสริมการเกษตรและสำนักงานพัฒนาวิทยาศาสตร์และเทคโนโลยีแห่งชาติ ในด้านการบูรณาการข้อมูลเพื่อประสิทธิภาพการใช้ประโยชน์ที่ดินด้านการเกษตร โดยศูนย์เทคโนโลยีอิเล็กทรอนิกส์และคอมพิวเตอร์แห่งชาติ



กล่องเรียนรู้การเพิ่มประสิทธิภาพด้านการเกษตร เป็นที่รวบรวมองค์ความรู้ด้านการเกษตรในรูปแบบวิดีโอ/อินโฟกราฟิกที่เข้าใจได้ง่าย



- CPU OctaCore ๘ แกน ๖๔Bit
- Android ๗.๑.๑
- RAM ขนาด ๒GB DDR๓ และ ROM ขนาด ๑๖GB
- wifi ๒.๔G,๕G, + LAN + Bluetooth ๔.๐
- Card Reader MicroSD Up to ๓๒GB
- Android ๗.๑.๑
- RAM ขนาด ๒GB และ ROM ขนาด ๑๖GB
- wifi ๒.๔G,๕G, + LAN ๑๐๐/๑๐๐๐M + Bluetooth ๔.๐
- USB Port ๒XUSB host
- นำเสนอระบบในรูปแบบ Entertainment
- พัฒนาระบบ Opensource platform
- แสดงผลบน Digital/Smart TV (HDMI/AV)
- สามารถนำเสนอสื่อมัลติมีเดียได้โดยไม่ต้องมีอินเทอร์เน็ต
- สามารถอัปเดตเนื้อหาได้เมื่อเชื่อมต่ออินเทอร์เน็ต (wifi/Lan)
- ติดตั้งแอปพลิเคชัน ผ่าน Google Play ได้

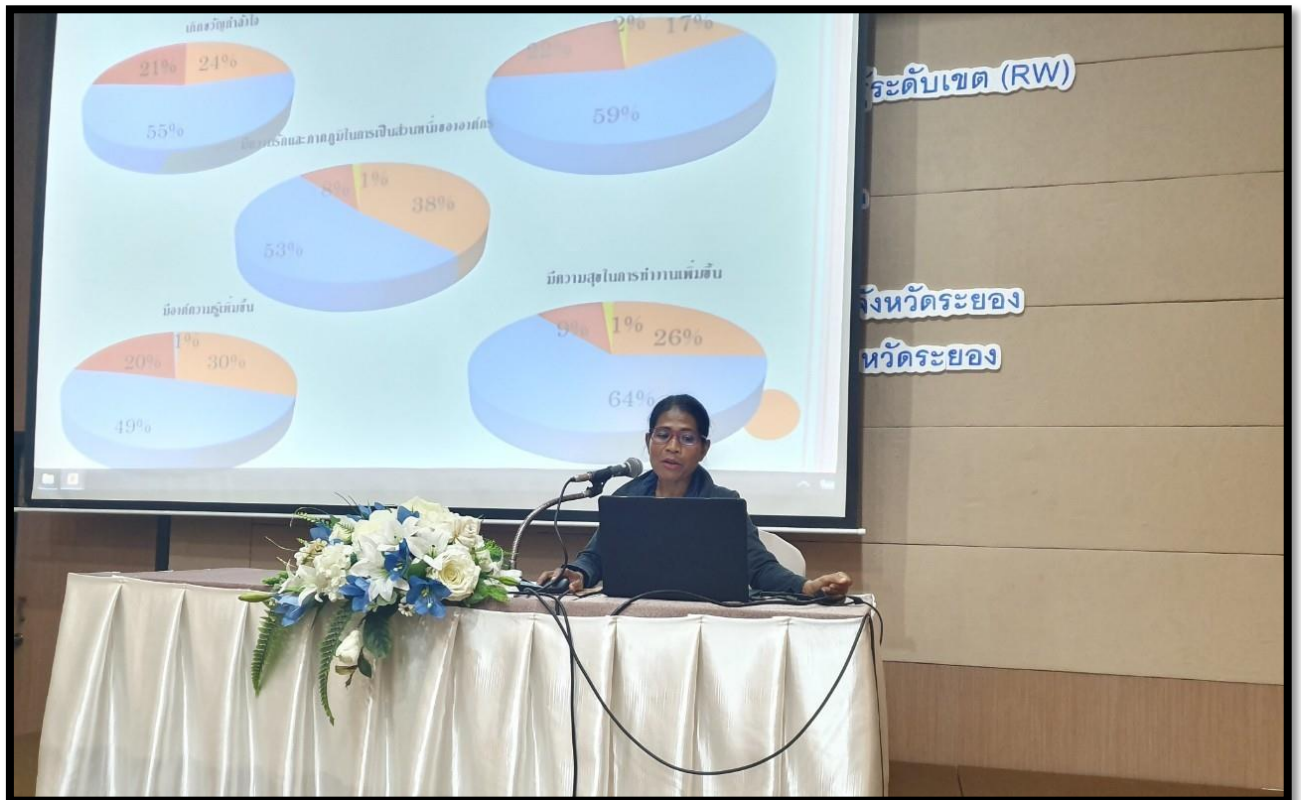
#### ตัวอย่างรายการองค์ความรู้

- พืชไร่ ได้แก่ ข้าว ข้าวโพดเลี้ยงสัตว์ มันสำปะหลัง ถั่วเหลือง อ้อย ถั่วเขียว และปาล์มน้ำมัน
- พืชสวน ได้แก่ มะพร้าวทุเรียน สับปะรด มังคุด ลำไย กาแฟโรบัสต้า กาแฟอะราบิกา
- ปศุสัตว์ ได้แก่ โคเนื้อ
- ประมง ได้แก่ ปลานิล
- เทคนิคการเพิ่มประสิทธิภาพการเพาะปลูก ได้แก่ ตามรอยหมอดินอาสา และการบริหารจัดการน้ำด้วยโคกหนองนา โมเดล

#### What2Grow TV (Learning Box Mobile Version)

- เป็นแอปพลิเคชัน ที่รวบรวมองค์ความรู้ทางด้านการเกษตร โดยมีเนื้อหาเช่นเดียวกับกล่อง Learning Box
- ทำงานได้บนระบบปฏิบัติการ Android
- สามารถ Update เนื้อหาได้อัตโนมัติเมื่อเชื่อมต่อกับอินเทอร์เน็ต
- สามารถบันทึกวิดีโอไว้ดูแบบ Offline ได้
- สามารถติดตั้งได้ผ่าน Google Playstore

## ผลการประเมินการพัฒนานักนิเทศระดับจังหวัด



### ความเป็นมา

กรมส่งเสริมการเกษตรได้พัฒนา Core Team นิเทศระดับเขต บุคคลเป้าหมายประกอบด้วย ผู้อำนวยการกลุ่มยุทธศาสตร์และสารสนเทศ ผู้รับผิดชอบงานระบบส่งเสริมการเกษตร จาก สสก. ๓ รย. ผู้แทนจาก สำนักงานเกษตรจังหวัดนครนายก และสมุทรปราการ วัตถุประสงค์ เพื่อนำมาขยายผลพัฒนา Core Team นิเทศระดับจังหวัดต่อไป สสก. ๓ รย. ได้จัดสัมมนาเชิงปฏิบัติการพัฒนา Core Team นิเทศระดับจังหวัด ในวันที่ ๒๔-๒๕ กุมภาพันธ์ ๒๕๖๒ ณ โรงแรมโกลเด้นซิตี ระยอง บุคคลเป้าหมายได้แก่ หัวหน้ากลุ่ม/ผู้แทน ๔ กลุ่ม จากสำนักงานเกษตรจังหวัด เพื่อนำไปขยายผลสร้างทีมนิเทศในจังหวัด

### เป้าหมายของการนิเทศงาน

- เกิดขวัญกำลังใจ
- ปัญหาได้รับการแก้ไข
- มีองค์ความรู้เพิ่มขึ้น
- มีความสุขในการทำงานเพิ่มขึ้น
- มีความรักและภาคภูมิใจในการเป็นส่วนหนึ่งขององค์กร

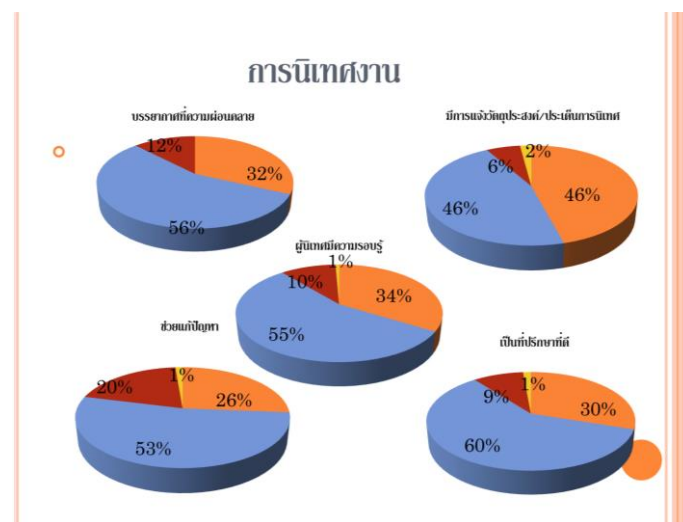
## สำหรับผู้รับการนิเทศ

เก็บข้อมูลจากสำนักงานเกษตรอำเภอในภาคตะวันออกเฉียงเหนือ ๗๓ อำเภอๆละ ๒ ชุด รวม ๑๔๖ ตัวอย่าง ในเดือนมิถุนายน ๒๕๖๒ โดยแบ่งการประเมินเป็น ๕ ระดับ คือ ๕ = ดีมาก ๔ = ดี ๓ = พอใช้ ๒ = ควรปรับปรุง ๑ = ไม่ผ่าน

### สรุปผลการประเมินได้ดังนี้

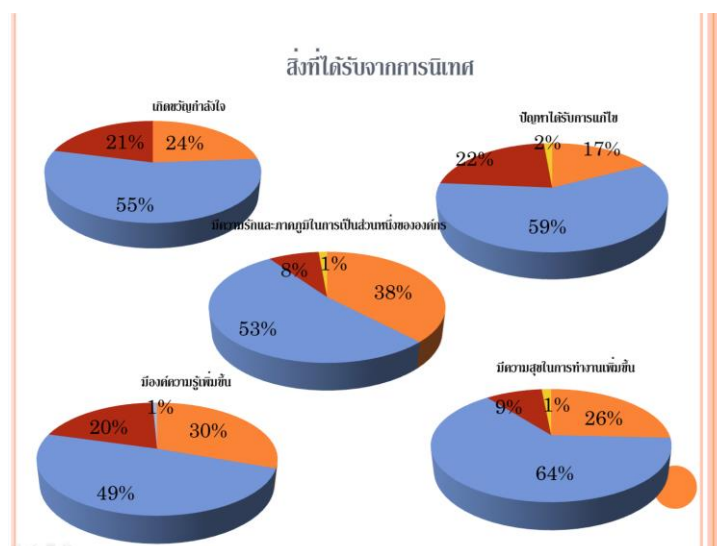
บุคลิกภาพของผู้นิเทศ อยู่ในระดับดีมาก (ค่าเฉลี่ย ๔.๓๙)

- ผู้นิเทศแต่งกายสุภาพ เหมาะสม
- บุคลิกภาพน่าเชื่อถือ
- น้ำเสียงมีความชัดเจน
- มีความเชื่อมั่นใจตนเอง ยิ้มแย้มแจ่มใส และมีความเป็นมิตร



สิ่งที่ได้จากการนิเทศ อยู่ในระดับดี (ค่าเฉลี่ย ๔.๐๓)

- เจ้าหน้าที่เกิดขวัญกำลังใจ
- ปัญหาในพื้นที่ได้รับการแก้ไข
- เจ้าหน้าที่มีองค์ความรู้เพิ่มขึ้นหลังการนิเทศ
- มีความสุขในการทำงานเพิ่มขึ้น
- มีความรักและภาคภูมิใจในการเป็นส่วนหนึ่งขององค์กร





### ความคิดเห็นและข้อเสนอแนะจากผู้รับการนิเทศ

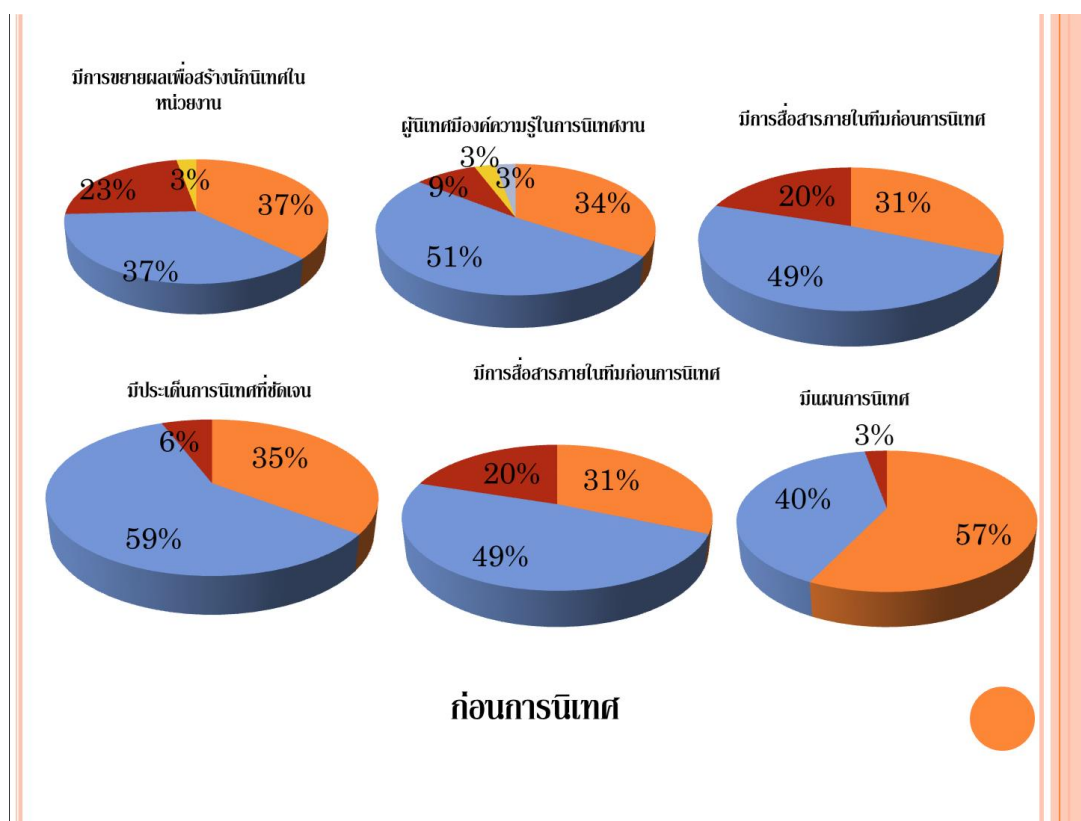
- ควรกำหนดมาตรการและแนวทางการทำงานร่วมกัน ระหว่างจังหวัดและอำเภอ พร้อมทั้งจัดทำแผนตามระบบ T&V System ร่วมกัน และประกอบกับสำนักงานเกษตรอำเภอศรีมหาโพธิ์มีเจ้าหน้าที่บรรจุใหม่ทั้งหมด ซึ่งต้องการพี่เลี้ยงเพื่อทำความเข้าใจในระบบ T&V System
- ประเด็นการนิเทศและติดตามของผู้รับผิดชอบการนิเทศยังไม่เข้าใจในรายละเอียด ขอให้ขยายความเพิ่มเติม
- ควรจัดให้มีการนิเทศ ปีละ ๒ ครั้ง
- การลงนิเทศงานสำนักงานเกษตรอำเภอควรเป็นไปตามแผนที่แจ้งไว้ เนื่องจากการเปลี่ยนแปลงทำให้ทับซ้อนกับงานอื่นที่อำเภอได้กำหนดไว้แล้ว
- สำนักงานเกษตรอำเภอไม่ได้รับการนิเทศจากจังหวัด
- 

### สำหรับผู้นิเทศ

เก็บข้อมูลจากสำนักงานเกษตรจังหวัดในภาคตะวันออก จากสำนักงานเกษตรจังหวัด เดือนจังหวัดละ ๔ ชุด รวม ๓๙ ตัวอย่าง ในเดือนมิถุนายน ๒๕๖๒ แบ่งการประเมินเป็น ๕ ระดับ คือ ๕ = ดีมาก ๔ = ดี ๓ = พอใช้ ๒ = ควรปรับปรุง ๑ = ไม่ผ่าน

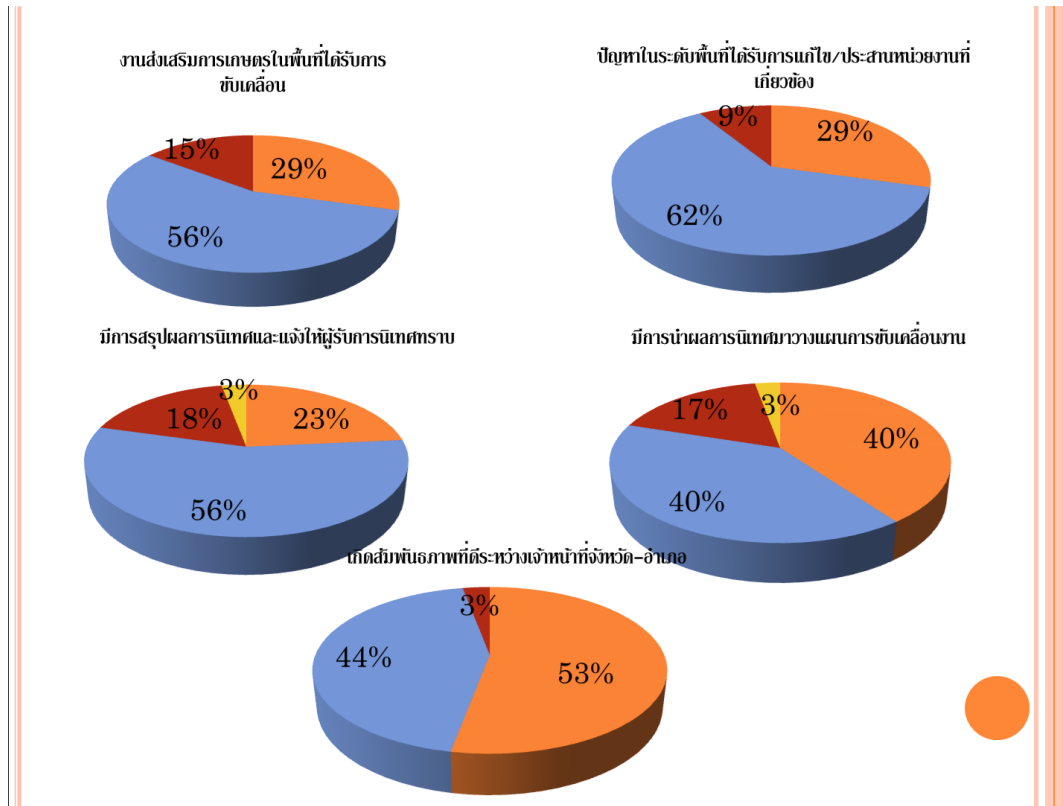
### ก่อนการนิเทศ อยู่ในระดับดี (ค่าเฉลี่ย ๓.๗๔)

- มีการขยายผลเพื่อสร้างนักนิเทศในหน่วยงาน
- ผู้นิเทศมีองค์ความรู้ในการนิเทศงาน
- มีทีมนิเทศที่เข้มแข็ง
- มีการสื่อสารภายในทีมก่อนการนิเทศ
- มีแผนการนิเทศ
- มีประเด็นการนิเทศที่ชัดเจน



หลังการนิเทศ อยู่ในระดับดี (ค่าเฉลี่ย ๓.๖๙)

- งานส่งเสริมการเกษตรในพื้นที่ได้รับการขับเคลื่อน
- ปัญหาในระดับพื้นที่ได้รับการแก้ไข/ประสานหน่วยงานที่เกี่ยวข้อง
- มีการสรุปผลการนิเทศและแจ้งให้ผู้รับการนิเทศทราบ
- มีการนำผลการนิเทศมาวางแผนการขับเคลื่อนงาน
- เกิดสัมพันธภาพที่ดีระหว่างเจ้าหน้าที่จังหวัด-อำเภอ



หมายเหตุ

- ๔.๒๑ - ๕.๐๐ ระดับดีมาก
- ๓.๔๑ - ๔.๒๐ ระดับดี
- ๒.๖๑ - ๓.๔๐ ระดับพอใช้
- ๑.๘๑ - ๒.๖๐ ควรปรับปรุง
- ๑.๐๐ - ๑.๘๐ ไม่ผ่าน

# กิจกรรมแลกเปลี่ยนเรียนรู้



กลุ่มที่ ๑ กระบวนการนิเทศงานส่งเสริมการเกษตร

**1. กระบวนการนิเทศงานส่งเสริมการเกษตร**

**ขั้นเตรียมการ**

- 1.1 แต่งตั้งคณะทำงานฯ / ประชุมคณะนิเทศฯ
  - แต่งสายนิเทศฯ
- 1.2 ทำแผน นิเทศฯ / กำหนดปฏิทินการปฏิบัติงาน
- 1.3 กำหนดประเด็นนิเทศฯ - เนื้อหางานต่างๆ (จังหวัด, อีแอม)
- 1.4 ประชุมคณะนิเทศฯ / สร้างความเข้าใจ / ชี้แจงรายละเอียดประเด็นนิเทศฯ
- 1.5 แจกแผนการนิเทศฯ ให้ อีแอม / แจกประเด็นนิเทศฯ

**ขั้นดำเนินการ**

- 1.6 ดำเนินการนิเทศฯ
  - ประชุมอีแอม / อีแอมรายงานผล / ความก้าวหน้า
  - นิเทศเชิงลึก (ตามผู้รับผิดชอบตามโครงการ)
- 1.7 สรุปผลการนิเทศ
  - ความก้าวหน้า / ผลงาน
  - ปัญหาอุปสรรค / การแก้ไข → ในคืนแนะนำ, ประสานงานผู้เกี่ยวข้องแก้ไข
  - ผลสัมฤทธิ์ / ตัวอย่าง / Model

**ขั้นสรุปผล**

18. เสนอผู้บริหาร / แจ้งผู้เกี่ยวข้อง
  - ปัญหาที่ยังแก้ไขไม่ได้
  - ประสานงานผู้เกี่ยวข้อง ช่วยแก้ไขปัญห เช่น อพท., CoO
  - แจกผลการแก้ไขให้ผู้รับผิดชอบนิเทศฯ

กลุ่มที่ ๒ ผลที่ได้รับจากการนิเทศงานตามระบบส่งเสริมการเกษตร

๒ ผลที่ได้รับจากการนิเทศงานส่งเสริมการเกษตร

ค.จ.สวัสดิ์

ผู้นิเทศ

- ทักทายแบบปฏฺษา/อุปสรรค
- ความก้าวหน้าของโครงการ/กิจกรรม
- ให้ความช่วยเหลือ/ปรับปรุงงานในสิ่งที่ต้องไป
- ฝากใจไปปรึกษาในแง่เชิงบวก
- ฝากใจไป
- ผู้นิเทศ ๗๐ เปอร์เซ็นต์ (๗๐)

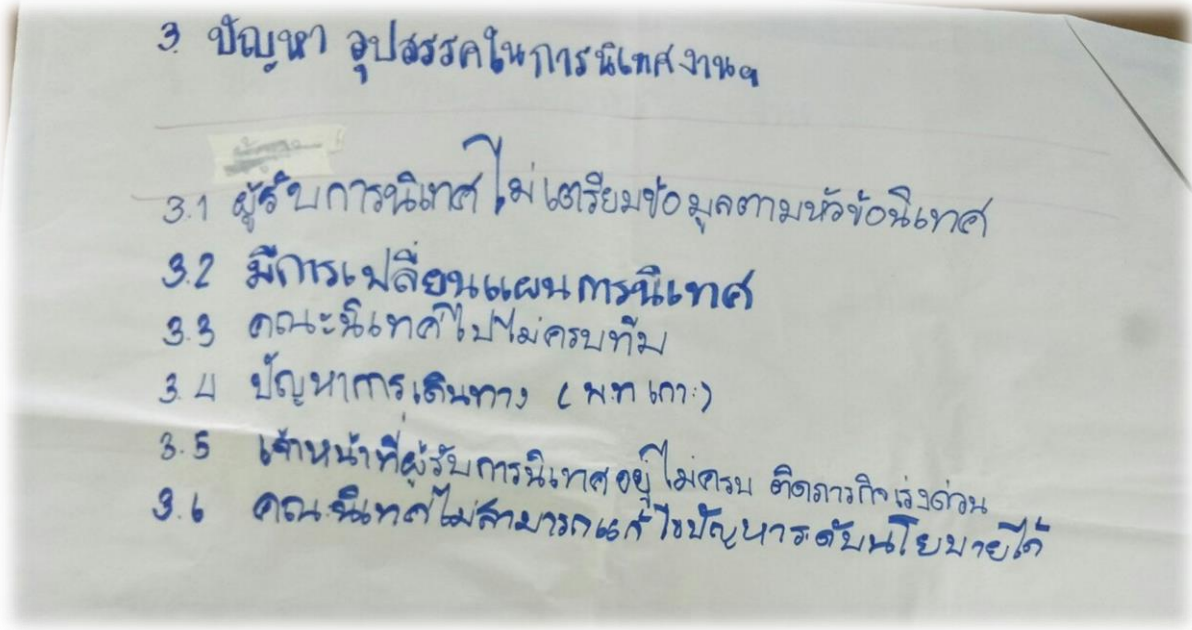
~~ผู้ถูกนิเทศ~~

- เกิดการแลกเปลี่ยนเรียนรู้ระหว่างกัน (ผู้นิเทศ + ผู้ถูกนิเทศ)
- มีปฏิสัมพันธ์ที่ดีต่อกัน

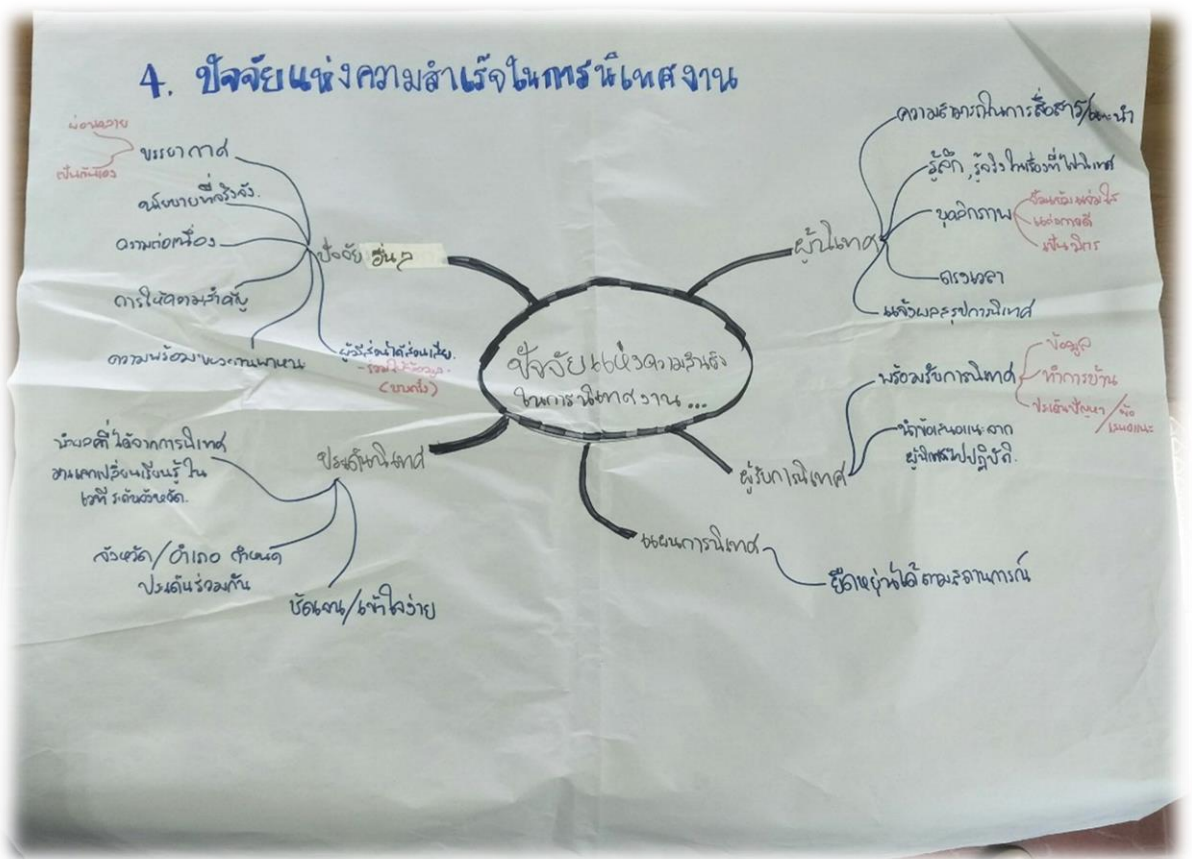
ผู้ถูกนิเทศ

- ทัศนคติที่ดีบริการชี้แนะและแก้ไข
- มีปฏิสัมพันธ์ที่ดีต่อกัน
- เกิดการจับใจถึงงานตามระบบส่งเสริมการเกษตร
- มีขวัญและกำลังใจในการปฏิบัติงาน
- \*ได้ทราบเขตความรับผิดชอบ\*
- เป็นช่องทางเสนอความคิดเห็นผู้รับเ

กลุ่มที่ ๓ ปัญหา อุปสรรคในการนิเทศงานตามระบบส่งเสริมการเกษตร



กลุ่มที่ ๔ ปัจจัยแห่งความสำเร็จในการนิเทศงานตามระบบส่งเสริมการเกษตร



กลุ่มที่ ๕ ข้อเสนอเพื่อพัฒนาการนิเทศงานส่งเสริมการเกษตร

๕. ข้อเสนอแนะในการนิเทศงาน

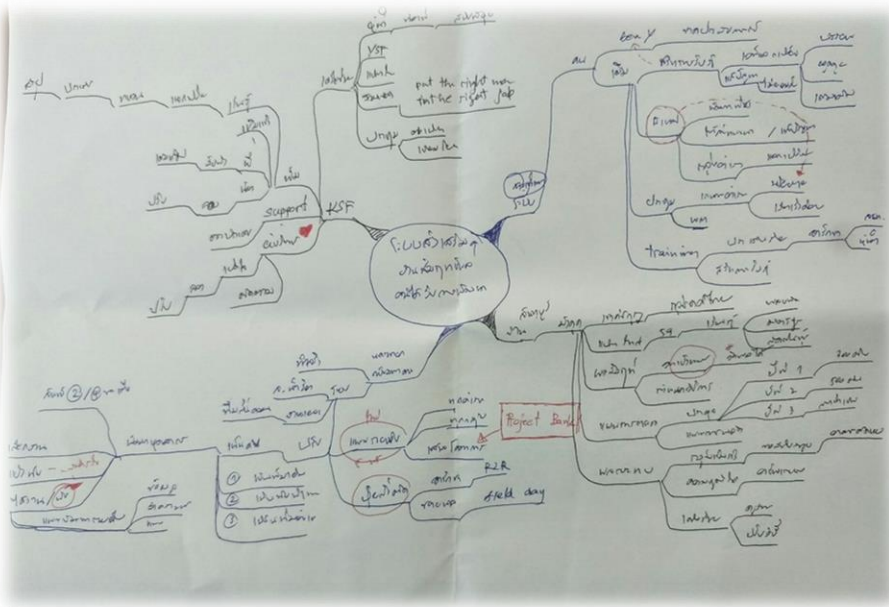
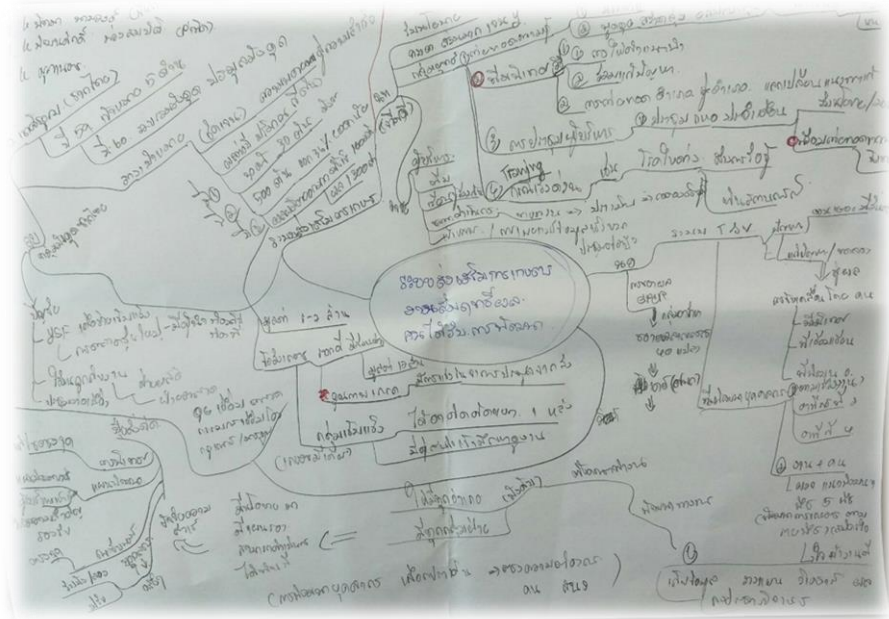
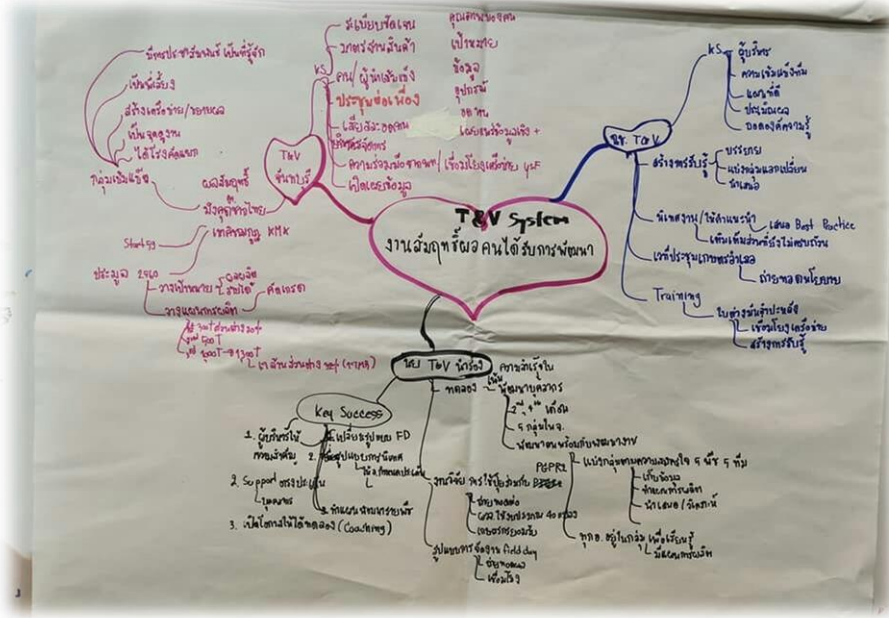
- | ผู้นิเทศ                                      | ผู้รับการนิเทศ                   |
|---|----------------------------------|
| 1. ตรงต่อเวลา                                 | 1. ตรงต่อเวลา                    |
| 2. ละเอียดถี่ถ้วนชัดเจน                       | 2. ศึกษาประวัติงานนิเทศในพื้นที่ |
| 3. มีเอกสารชี้แจงในประเด็นที่นิเทศ            | 3. เตรียมข้อมูล/ประวัติงาน       |
| 4. มุ่งกลั่นกรองที่ดี / ให้ความสำคัญ/ขอข้อมูล | 4. มีทัศนคติที่ดีต่อการนิเทศงาน  |
| 5. ผู้นิเทศต้องใจใส่วิธีการสำรวจ              |                                  |
| 6. มีแผนนิเทศที่ชัดเจน                        |                                  |

เวทีเสวนา “ระบบส่งเสริมการเกษตร งานสัมฤทธิ์ผลคนได้รับการพัฒนา”



ผู้ร่วมเสวนา - ผู้แทนจากสำนักงานเกษตรจังหวัดจันทบุรี นครนายก และ ฉะเชิงเทรา  
ผู้ดำเนินรายการ - นางอุบล มากอง ผู้อำนวยการกลุ่มยุทธศาสตร์และสารสนเทศ



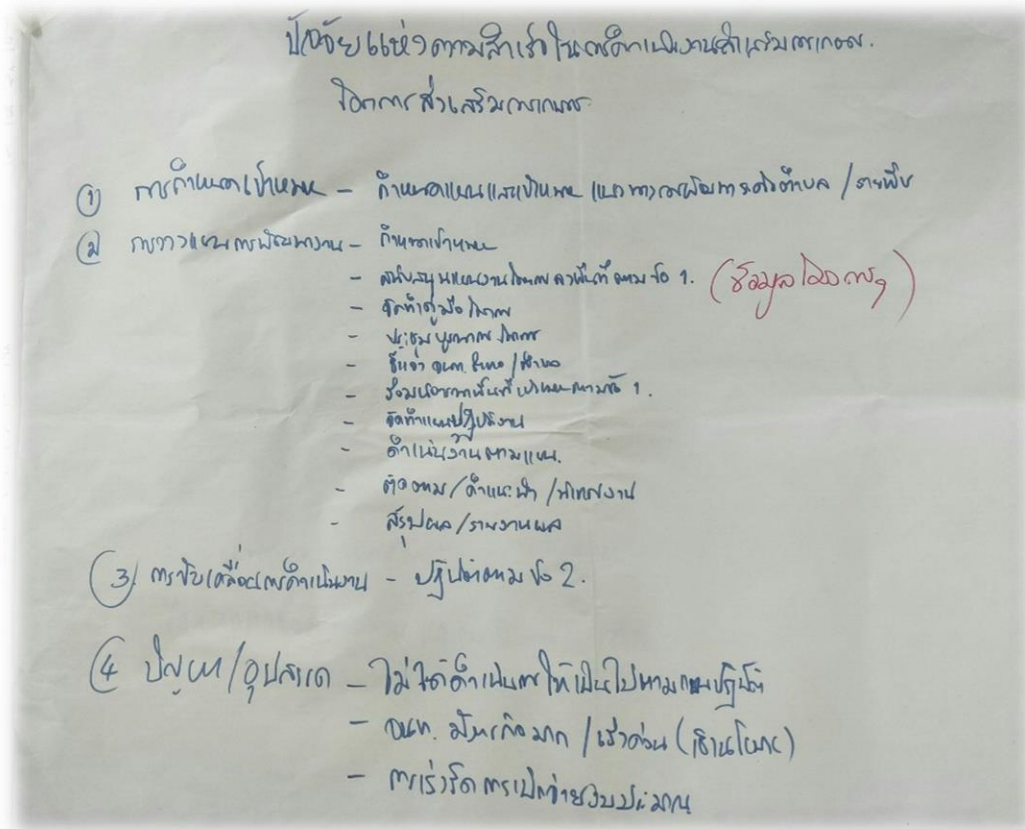




## กิจกรรมแลกเปลี่ยนเรียนรู้

“ปัจจัยแห่งความสำเร็จในการดำเนินงานส่งเสริมการเกษตร โครงการ/กิจกรรม

กลุ่มที่ ๑ กลุ่มส่งเสริมและพัฒนาการผลิต

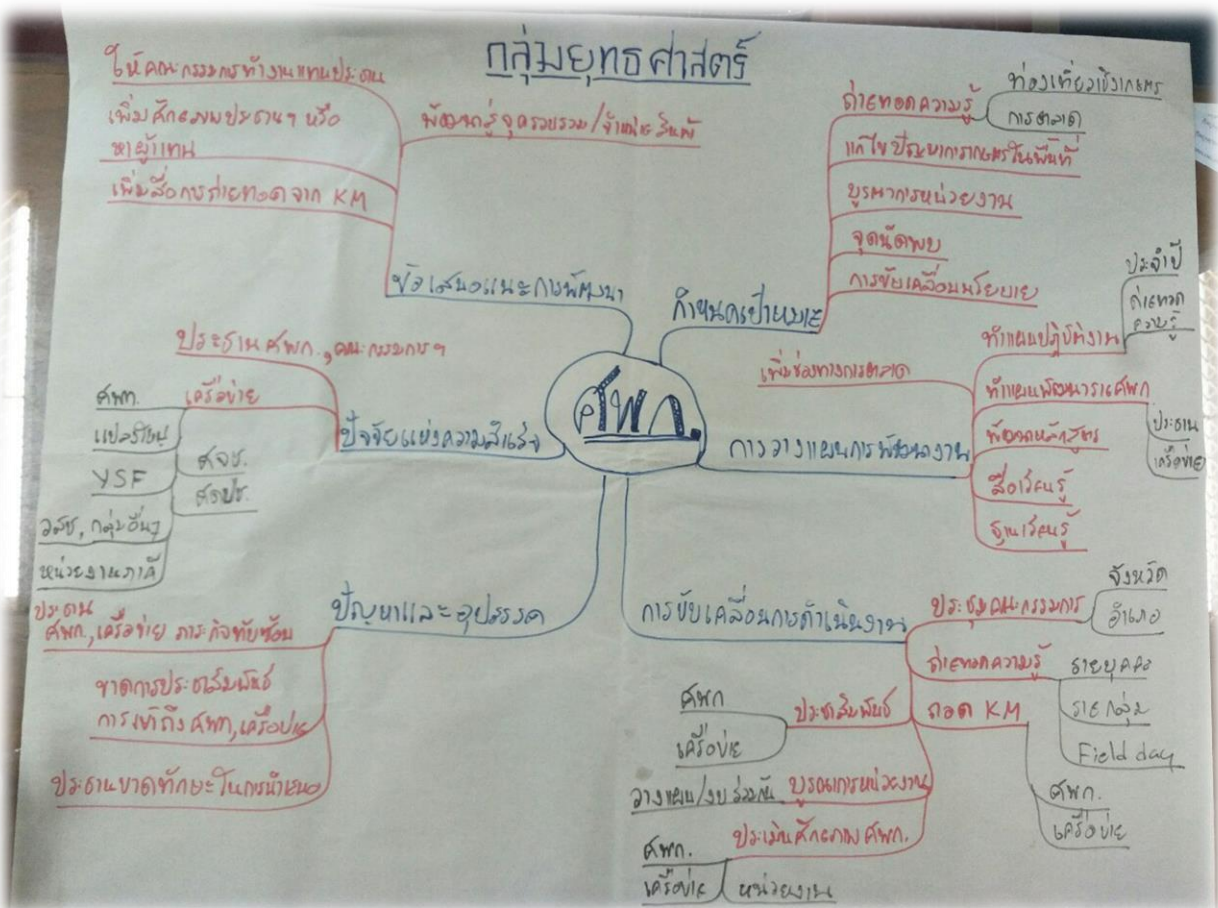


กลุ่มที่ ๒ กลุ่มส่งเสริมและพัฒนาเกษตรกร

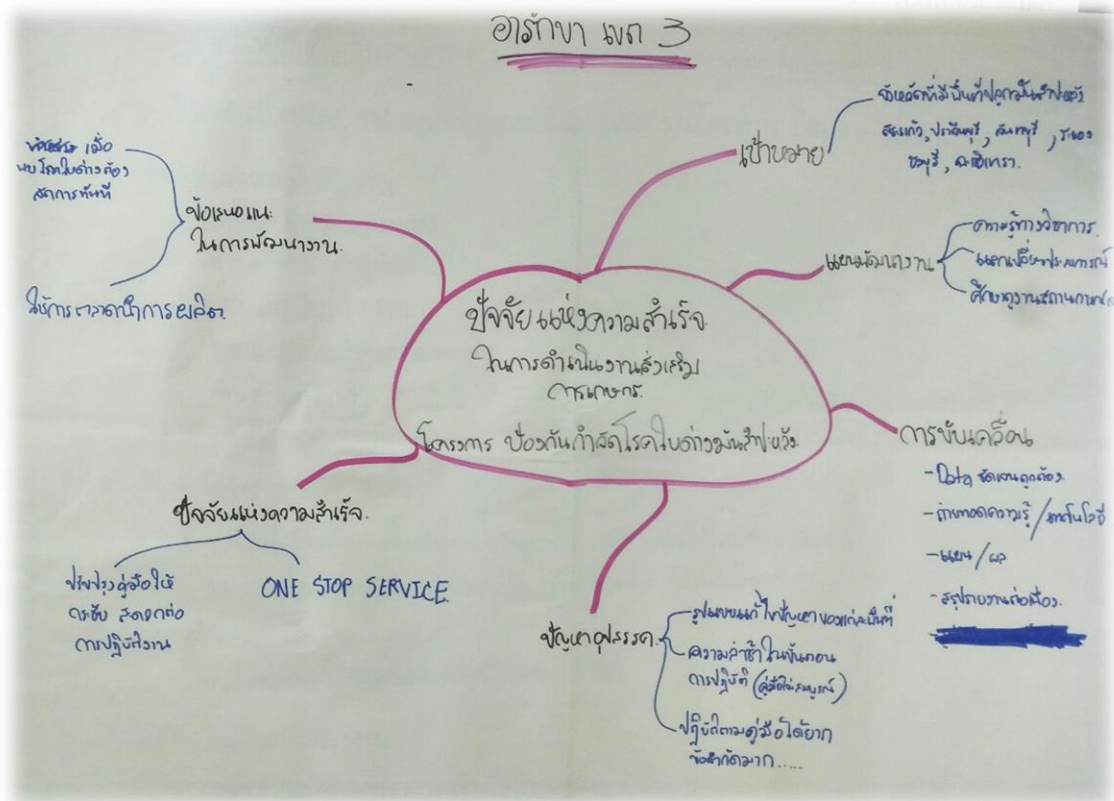
- ปัจจัยแห่งความสำเร็จโครงการ/กิจกรรม พัฒนาเกษตรกรรุ่นใหม่ Ysf กลุ่มส่งเสริมและพัฒนาเกษตรกร
1. การกำหนดเป้าหมาย กลุ่มตามที่มีคุณสมบัติสมัครใจเข้าร่วมโครงการ ปีละ 30-40 คน
  2. การวางแผนการพัฒนางาน
    - มีการคัดเลือกคณะกรรมการ
    - สร้างเครือข่าย (กลุ่มไลน์)
  3. การขับเคลื่อนการดำเนินงาน
    - ศึกษานโยบายการเรียนรู้ด้วยตนเอง
    - คัดวงการเรียนรู้
    - การประเมินผล
  4. ปัญหา/อุปสรรค
    - การรับรู้เนื้อหาของงานอดิเรกงาน แต่คนที่ทำ Ysf ยังไม่ได้ในทางเดียวกัน
    - ระยะเวลาจัดเวทีเรียนรู้แต่ละครั้งนานเกินไป (4 ชม.30 นาที/ครั้ง 2 ชม.30 นาที/ครั้ง)
  5. ปัจจัยแห่งความสำเร็จ
    - การมีส่วนร่วมในถอดบทเรียนหลักสูตร/รูปแบบ การเรียนรู้
  6. ข้อเสนอแนะในการพัฒนางาน
    - การจัดเวทีเรียนรู้ควรเป็นระยะเวลาในการเรียนรู้ให้สั้นลงและกะชับ
    - ส่งเสริมการเรียนรู้ควบคู่กันที่ Ysf ใช้เป็นไปในทางเดียวกัน



กลุ่มที่ ๓ กลุ่มยุทธศาสตร์และสารสนเทศ



กลุ่มที่ ๔ กลุ่มอารักขาพืช



กลุ่มที่ ๕ ศูนย์ปฏิบัติการ



กลุ่มที่ ๕ ศูนย์ปฏิบัติการ

มีชัย ๒ แห่ง ตามคำ ตั้งใจ ก้าว ต่ำ เป็น งาน ส่ง เสริม การ เกษตร.

โครงการ พัฒนา ศักยภาพ เจ้าหน้าที่

1. การ กำหนด หน่วยงาน
  - เจ้าหน้าที่ ของ ศูนย์ ปฏิบัติการ
2. การ วาง แผน การ อบรม วิชา
  - = กำหนด วิชา อบรม ที่ จะ อบรม (ตาม ศักยภาพ ของ ศูนย์ หนึ่ง)
  - ฝึกอบรม ร่วม กัน
  - วิชา เนื้อหา
  - กำหนด ราย ละเอียด
3. การ จัด การ อบรม วิชา
 

3.1 ศึกษา ฐาน อบรม	3.3 ทำ แปลง ฝึก อบรม
3.2 ทำ แปลง ฝึก อบรม	3.4 ศึกษาดูงาน

4. วัตถุประสงค์ ในการ อบรม วิชา

- ฝึกอบรม วิชา อบรม

5. มี ชัย ๒ แห่ง ตาม คำ ตั้ง

- อบรม ร่วม กัน ของ ภูมิภาค
- อบรม ร่วม กัน ทั่ว ชาติ
- การ ฝึกอบรม วิชา อบรม

6. จุด ประสงค์ ในการ อบรม วิชา

- การ จัด อบรม วิชา อบรม ตาม คำ ตั้ง การ อบรม วิชา อบรม ของ ภูมิภาค หนึ่ง (โดย อบรม วิชา อบรม ของ ภูมิภาค หนึ่ง จาก หนึ่ง ภูมิภาค หนึ่ง)
- ฝึกอบรม วิชา อบรม
- ฝึกอบรม วิชา อบรม

# ภาคผนวก







สรุปผลการจัดสัมมนาเชิงปฏิบัติการเวทีแลกเปลี่ยนเรียนรู้ (RW)

ระดับเขต

ครั้งที่ ๒/๒๕๖๒

วันที่ ๒๑-๒๒ สิงหาคม ๒๕๖๒

โรงแรม โกลเด้นซิตี ระยอง อำเภอเมือง จังหวัดระยอง



สำนักงานส่งเสริมและพัฒนากการเกษตรที่ ๓ จังหวัดระยอง

กรมส่งเสริมการเกษตร