

การพัฒนาทีมนิเทศงานส่งเสริมการเกษตร



นางอุบล มากอง
หัวหน้ากลุ่มยุทธศาสตร์และสารสนเทศ
๑๔ กรกฎาคม ๒๕๖๑

การพัฒนาทีมนิเทศงานส่งเสริมการเกษตร

๑. หลักการนิเทศงาน

๒. ก่อนออกไปนิเทศงาน

๓. ระหว่างนิเทศงาน
หรือปฏิบัติงาน

๔. เทคนิคการทำงานเป็นทีม

๕. ทักษะการสื่อสาร

๖. ทักษะในเชิงมนุษยสัมพันธ์

๗. ขณะนิเทศงานในพื้นที่แลวมมีปัญหา

๘. เทคนิคการเขียนสรุปรายงานการนิเทศ



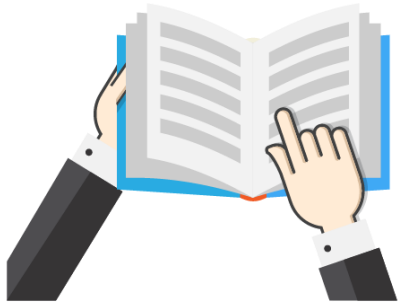


ศาสตร์

ความชำนาญ ทักษะในการดำเนินงาน



๑. หลักการดำเนินงาน



ศิลป์

ความรู้ทางวิชาการ



๒. ก่อนออกไปนิเทศงาน



เตรียมตัวให้สมาร์ท

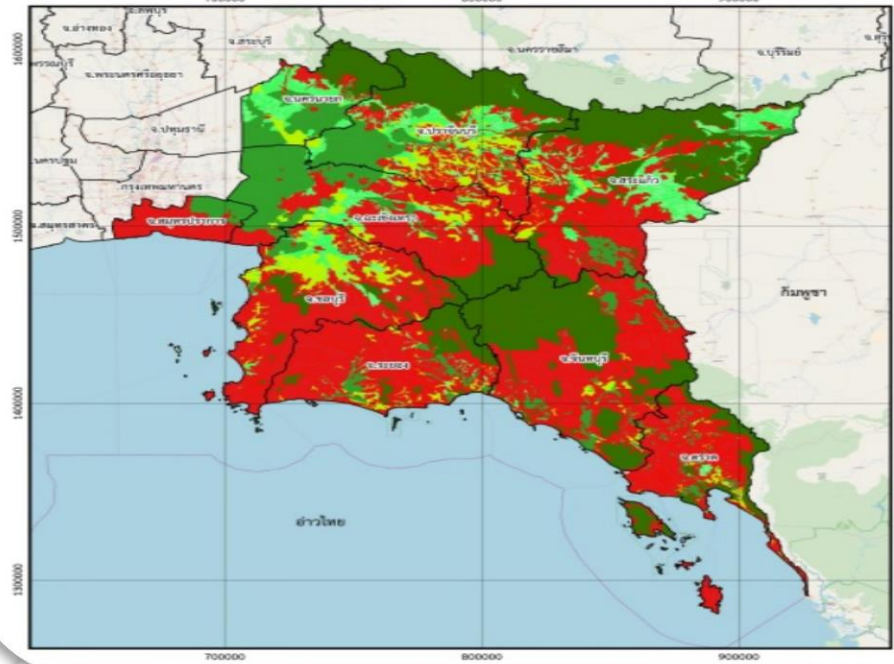
ข้อมูลทั่วไป
ข้อมูลเรื่องที่จะไปนิเทศ
ปัญหาในพื้นที่ที่เคยมีมา
แนวทางการแก้ไขที่ผ่านมา
ศึกษาข้อมูลผู้ที่เราจะไปนิเทศ

ทุกคนมีศักยภาพ ทุกอย่างอยู่ที่ตัวเรา
ตองดูตัวเอง ถามตัวเองว่ามีความตั้งใจ แคไหนที่จะให้งานสำเร็จ

แผนที่ความเหมาะสมสำหรับการปลูกข้าว สำนักงานส่งเสริมและพัฒนากาเกษตรที่ 3 จังหวัดระยอง



ข้อมูลทั่วไป



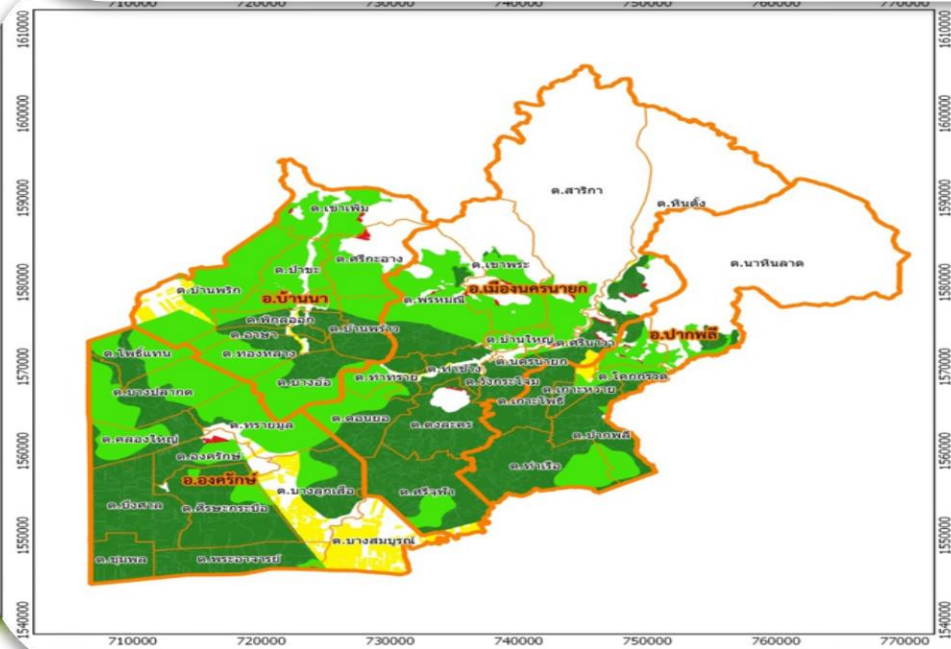
สัญลักษณ์แผนที่

- ☐ ขอบเขตจังหวัด
- ชั้นความเหมาะสม
 - S1 = ชั้นความเหมาะสมสูง
 - S2 = ชั้นความเหมาะสมปานกลาง
 - S3 = ชั้นความเหมาะสมน้อย
 - N = ไม่เหมาะสม
 - F = เขตป่าไม้

จังหวัด	ระดับความเหมาะสมสำหรับการปลูกข้าว (เนื้อที่ไร่)				
	S1	S2	S3	N	F
จันทบุรี	227,460.25	22,971.91	66,412.35	66,412.35	1,725,084.83
ฉะเชิงเทรา	906,321.97	265,084.38	227,174.21	227,174.21	420,945.28
ชลบุรี	73,911.27	255,984.10	407,967.91	407,967.91	288,883.62
ตราด	82,777.97	31,706.84	60,570.98	60,570.98	387,153.55
นครนายก	443,859.07	342,060.62	74,227.09	74,227.09	361,308.76
ปราจีนบุรี	443,384.02	568,378.28	375,786.29	375,786.29	997,256.17
ระยอง	143,326.76	57,605.81	102,686.35	102,686.35	370,612.18
สมุทรปราการ	156,692.29	-	-	-	-
สระแก้ว	184,305.13	805,362.29	103,683.20	103,683.20	1,467,799.55
รวม	2,662,038.73	2,349,154.23	1,418,508.38	1,418,508.38	6,019,043.94

0 20 40 60 80 100 120 140 km
 WGS 84 / UTM zone 47 P scale 1 : 500,000

ข้อมูลความเหมาะสม กรมพัฒนาที่ดิน ปี 2559
 ขอบเขตการปกครอง กรมการปกครอง
 จัดทำโดย สำนักงานส่งเสริมและพัฒนากาเกษตรที่ 3 จังหวัดระยอง
 กันยายน 2560



แผนที่ความเหมาะสมสำหรับการปลูกข้าว จังหวัดนครนายก



สัญลักษณ์แผนที่

- ☐ ขอบเขตอำเภอ
- ☐ ขอบเขตตำบล
- พื้นที่ความเหมาะสม
 - S1 เหมาะสมมาก = 378,971 ไร่
 - S2 เหมาะสมปานกลาง = 236,935 ไร่
 - S3 เหมาะสมน้อย = 67,415 ไร่
 - N ไม่เหมาะสม = 31,377 ไร่

0 5 10 15 20 km

ข้อมูลโดย : กรมพัฒนาที่ดิน
 จัดทำโดย : สำนักงานเกษตรจังหวัดนครนายก
 พฤศจิกายน 2558

ข้อมูลเรื่องทั่วไปนิเทศ

กรมส่งเสริมการเกษตร ขอบัญชีชวนเกษตรกร

เข้าร่วม โครงการเสริมสร้างรายได้ให้แก่เกษตรกรรายย่อย (ภายใต้ โครงการสร้างทักษะและส่งเสริมอาชีพด้านการเกษตร)

กิจกรรม ๖๖๖ **กิจกรรม** ๖๖๖ **กิจกรรม** ๖๖๖ **คุณสมบัติ** ๖๖๖

เวทีชุมชน

- ร่วมเวทีชุมชนจัดทำแผนการฝึกอบรมและแผนพัฒนาอาชีพเกษตรกร

ฝึกอบรมเสริมทักษะ:

- วิชา
- สร้างความเข้าใจกรอบฟังก์ชันปรอท
- ฝึกปฏิบัติด้านการผลิตภาคเกษตร
- บริการฝึกทำของทำเกษตร
- บริการเงินยืมทำเกษตร

สนับสนุนแผนพัฒนาอาชีพเกษตรกร

สามารถตรวจดูเกษตรกร/ ครัวฟาร์มชุมชน/ องค์การเกษตรกรในชุมชน ซึ่งบูรณาการอาชีพชุมชน: **300,000 บาท**

เกษตรกร

๑. เป็นเกษตรกรที่ใช้ประโยชน์กับกระทรวงเกษตรและสหกรณ์
๒. สนใจเข้าร่วมโครงการ
๓. สามารถเข้ารับการอบรมได้อย่างต่อเนื่องครบหลักสูตร

ร่วมคิด ร่วมเดินหน้าพัฒนาอาชีพเกษตรกรกับโครงการเสริมสร้างรายได้ให้แก่เกษตรกรรายย่อย สนใจติดต่อและสอบถามรายละเอียดได้ที่สำนักงานเกษตรอำเภอใกล้บ้านท่าน

ระบบส่งเสริมการเกษตร

T&V System

Training and Visit System



ปัญหาในพื้นที่ที่เคยมีมา



ภัยพิบัติ



ทุเรียนอ่อน



แนวทางการแก้ไขที่ผ่านมา



หลักเกณฑ์วิธีปฏิบัติปลีกย่อยเกี่ยวกับการให้ความช่วยเหลือ
ด้านการเกษตรผู้ประสบภัยพิบัติกรณีฉุกเฉิน

พ.ศ. ๒๕๕๖

โดยที่เป็นการสมควรกำหนดหลักเกณฑ์วิธีปฏิบัติปลีกย่อยเกี่ยวกับการให้ความช่วยเหลือ
ด้านการเกษตรผู้ประสบภัยพิบัติกรณีฉุกเฉิน ให้มีความเหมาะสมยิ่งขึ้น
อาศัยอำนาจตามความในข้อ ๘ ของหลักเกณฑ์การใช้จ่ายเงินอุดหนุนราชการเพื่อช่วยเหลือ



ภัยพิบัติ



๕.๑ ด้านพืช ให้ดำเนินการช่วยเหลือผู้ประสบภัยพิบัติเป็นเงินในลำดับแรก หรือเป็น
ปัจจัยการผลิต ดังนี้

๕.๑.๑ กรณีพื้นที่ทำการเพาะปลูกมีพืชตายหรือเสียหายโดยสิ้นเชิง ให้ช่วยเหลือ
ตามจำนวนพื้นที่เพาะปลูกที่เสียหายจริง ไม่เกินรายละเอียด ดังนี้

- ข้าว	ไร่ละ ๑,๑๑๓ บาท
- พืชไร่	ไร่ละ ๑,๑๔๘ บาท
- พืชสวนและอื่นๆ	ไร่ละ ๑,๖๕๐ บาท

แนวทางการแก้ไขที่ผ่านมา

ปัญหาทุเรียนอ่อน



ทุเรียนอ่อน



ศึกษาผู้ที่เราจะไปนิเทศ



ลักษณะของงาน



เมตตาและเข้าใจ



ทุกคนมีศักยภาพ



๓. ระหว่างนิเทศงานหรือปฏิบัติงาน



๑. บุคคลิกภาพ



งานสอน



งานบริหาร

๒. ความสัมพันธ์

มนุษยสัมพันธ์



๔. เทคนิคการทำงานเป็นทีม

➤ เตรียมตัวเอง

เตรียมที่จะรู้ว่าจะไปนิเทศใคร
ระดับไหน จังหวัด อำเภอ ตำบล

การสังเกต ความอดทนรักงานที่ทำ



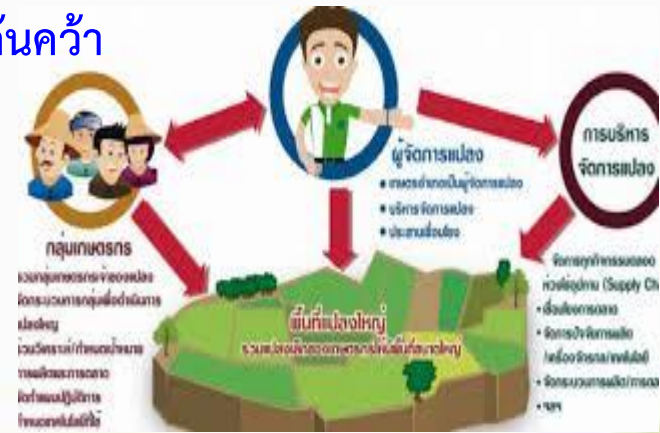
การพัฒนาตนเอง



การเรียนรู้ศึกษาค้นคว้า

➤ เตรียมข้อมูล

การจดบันทึก



๔. เทคนิคการทำงานเป็นทีม



- ประชุมเตรียมทีมงาน
- แบ่งหน้าที่ความรับผิดชอบให้ชัดเจนเพื่อวางแผนการทำงาน



๔. เทคนิคการทำงานเป็นทีม

- ให้ความสำคัญกับเวลาการนัดหมายควรตรงเวลา
- ไม่ให้เกิดการขัดแย้งและต้องพูดที่จะเป็น การเสริมงานกัน
เพื่อวางแผนการทำงาน
- ❖ สรุปสุดท้ายชี้ปัญหาการนิเทศให้ได้ว่าอยู่จุดไหน
- ❖ ปัญหาทุกอย่างแก้ไขได้ ควรเสนอการ แก้ปัญหาให้ทันที หรือถ้าแก้ไม่ได้เดี่ยว
นั้นก็ให้กำลังใจและหาทีม หรือใคร หน่วยงานใดที่จะช่วยเหลือได้
- ❖ ห้ามปฏิเสธการช่วยเหลือ
- ❖ สำหรับคนทำงาน ต้องมีความมุ่งมั่น อดทนต่อสิ่งต่างๆ ที่อาจจะเกิดขึ้น
ที่สำคัญ การทำงานเป็นทีม มีความสามัคคี ปัจจัยเหล่านี้จะนำไปสู่ความสำเร็จ

๕. ทักษะการสื่อสาร



ข้อคำถามเป็นตามบริบท/ใช้หลักเกณฑ์ของงาน/
บริบทของหน่วยงาน โดยให้พื้นที่ร่วม รับรู้รับเห็น
- ใช้องค์ความรู้ ให้คำปรึกษา แนะนำการแก้ปัญหา

การเปิดใจเป็นกันเองสร้างความเป็นพี่น้อง เพื่อจะได้ข้อมูลจริงใช้
หลักการวะ ๔ คือ (วัยวุฒิ คุณวุฒิ ชาติวุฒิ ธรรมวุฒิ)



๕. ทักษะการสื่อสาร

ใช้เทคนิคการสื่อสารในบุคคล ๓ ระดับ

ระดับสูงกว่าต้องรู้จักกาลเทศะ เข้าใจบทบาทตนเอง อ่อนน้อม ถ่อมตน

ระดับเดียวกันต้องสร้างความเป็นกันเอง มีความจริงใจ ปราศรณาดีเสมอต้น เสมอปลาย

ระดับต่ำกว่า ต้องมีความชัดเจนไม่คลุมเครือ



๕. ทักษะการสื่อสาร

วิธีการถ่ายทอด

- ใช้น้ำเสียงที่นุ่มนวล สุภาพ
- รู้จักกาลเทศะ

สื่อสารแบบ TWO-WAY



ประเด็นสำคัญที่จะพูด

- พูดกระชับ
- ถ่ายทอดเชิงบวก
- ไม่กระทบกระเทือน
- หรือทำให้ผู้รับการนิเทศถูกตำหนิ

๖. ทักษะในเชิงมนุษยสัมพันธ์



คุณสมบัติผู้นิเทศงาน

- ความเป็นผู้ใหญ่
- มีความไวในความรู้สึก
- มีความจริงใจ
- ต้องการร่วมงานกับผู้อื่นอย่างแท้จริง

ต้องมีความสามารถในการรับฟังผู้อื่นสนทนาด้วยความระมัดระวัง

เทคนิคสร้างสัมพันธภาพ

- รู้ที่จะให้กำลังใจ
- จูงใจผู้ร่วมงาน

๖. ทักษะในเชิงมนุษยสัมพันธ์



“ การที่จะสร้างความสัมพันธ์ภาพ อันดีกับคนอื่น ”

เราควรจะได้เรียนรู้ถึงธรรมชาติความต้องการของคนโดยทั่วไปเสียก่อน
ถ้าหากเราต้องการจะทำให้เขาเกิดความพึงพอใจ ก็ควรจะทำในสิ่งที่บุคคลอื่นต้องการ

การที่เราจะทำอะไรหรือให้อะไรแก่คนอื่นในสิ่งที่เขาไม่ต้องการ
ก็จะไม่ช่วยสร้างให้เกิด ความสัมพันธ์อันดีขึ้นได้

๗. ขณะนิเทศงานในพื้นที่แลวมมีปัญหา



การทำงานร่วมกัน ต้องมีทั้งปัญหาและความสำเร็จ

ผู้นิเทศงาน ต้องมี.....!



๑. ต้องอดทน ให้คำแนะนำตามบริบทของเรา เพื่อหาแนวทางแก้ไขต่อไป เพื่อประโยชน์หน้าที่งาน เข้าใจพื้นที่ที่มีงานหลายด้าน
๒. ต้องมีเมตตา เข้าใจคนอื่น ให้ความรัก เข้าใจงาน การทำงานของเขา
๓. ผู้นิเทศงานพึงระลึกเสมอว่า ตนคือสื่อกลางระหว่างเจ้าหน้าที่ผู้ปฏิบัติงานกับผู้บังคับบัญชา ระดับสูงขึ้นไป

๗. ขณะนิเทศงานในพื้นที่แลวมมีปัญหา

กรณี ถ้าไม่อาจแก้ปัญหาด้วยตนเอง ควรจะได้นำเอาอุปสรรคปัญหาต่างๆ กลับไปหาหรือผู้บังคับบัญชา

ดังนั้น ผู้นิเทศงานจึงไม่ควรแสดงให้เห็นแก่เจ้าหน้าที่ผู้ปฏิบัติมั่นใจโดยเต็ม ที่ว่าตนจะเป็นผู้ขจัดปัญหาความเดือดร้อนต่างๆ ได้

๔. เมื่อพบความผิดพลาดอย่างหนึ่งอย่างใดในการปฏิบัติงาน

ผู้นิเทศงานไม่ควรตำหนิติเตียนด้วยตนเอง เพราะไม่ใช่หน้าที่ของตน แต่ควรหาวิธีละมุลละม่อม แนะนำให้ปรับปรุงแก้ไข ข้อผิดพลาดนั้นๆ และเมื่อเจ้าหน้าที่สามารถแก้ไขปรับปรุงข้อผิดพลาดนั้นแล้ว ก็ถือว่าผู้นั้นได้ ปฏิบัติงานโดยถูกต้อง



๗. ขณะนิเทศงานในพื้นที่แลวมมีปัญหา

การทำงานร่วมกัน ต้องมีทั้งปัญหาและความสำเร็จ

เวลาเกิดปัญหาระหว่างการทำงาน **อย่าหนีปัญหา**
แต่ใหม่องปัญหา และ**หาข้อพิสูจน์ร่วมกัน**
ช่วยกันหาทางออกจนได้คำตอบที่ดีที่สุด
เพื่อเอามาใช้ในสวนรวมไม่ต้องกลัวงาน



๘. เทคนิคการเขียนสรุปรายงานการนิเทศ

ศึกษาทำความเข้าใจแบบฟอร์ม แต่ละเรื่อง แต่ละระดับแล้ว

ประยุกต์แบบฟอร์มตาม หัวข้อที่ได้รับมอบหมาย แต่ละประเด็น
ในแบบฟอร์มลงให้ครบถ้วนนำมาสรุป

กรณีเกิดการขัดแย้งกับผู้รับการนิเทศใช้เอกสารที่เกี่ยวข้อง
สำหรับชี้แจงตัดข้อขัดแย้ง

รายงานต้องเขียนความเป็นจริง ไม่ลำเอียง สั้น กะทัดรัดได้ใจความ

ข้อเสนอแนะต้องไม่กระทบกระเทือนคำพูด ต้องนิมนวลฝากไว้

๘. เทคนิคการเขียนสรุปรายงานการนิเทศ



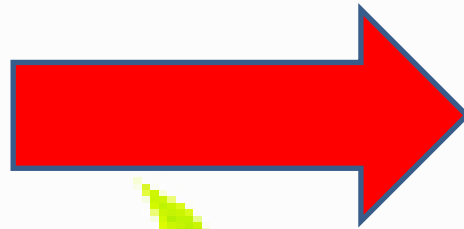
การเขียนบทสรุป และการวิเคราะห์รายงาน เป็นหัวใจการทำรายงาน จุดนี้เป็น โอกาสที่จะได้แสดงความคิดเห็นของตนเองบนพื้นฐานวิชาการ

การสรุปประเด็นสำคัญหลังจากนิเทศงานแล้ว
จะเป็น ประโยชน์ต่อการพัฒนางานช่วยยกระดับคุณภาพงาน



สิ่งที่อยากฝากไว้

ผู้ปฏิบัติงานต้องมีความมุ่งมั่น
อดทนต่อสิ่งต่างๆที่มันจะเกิดขึ้น



ต้องทำงานเป็นทีม มีความสามัคคี
และช่วยแก้ปัญหาที่เกิดขึ้นได้ตรงจุดทำให้ตนเอง
และคนอื่นมีความสุข

สิ่งที่อยากฝากไว้

การทำงานให้ยึดอุดมการณ์ทำงานเพื่อทำงานให้คุ้มกับเงิน
ไม่เบียด ไม่ย่อท้อต่องาน

คิดงานจากปัญหาในพื้นที่นำมาวางแผนทำงาน

ใช้หลักการมีส่วนร่วม

ทำหน้าที่ตนเองให้ดีที่สุด

การรู้จักปล่อยวางนำมาใช้ในการทำงาน





สวัสดี

