

สรุปผลการจัดสัมมนาเชิงปฏิบัติการเวทีแลกเปลี่ยนเรียนรู้ (RW) ระดับเขต  
ครั้งที่ ๒/๒๕๖๑

วันที่ ๑๔-๑๕ กรกฎาคม ๒๕๖๑

ณ โรงแรม โกลเด้นซิตี ระยอง อำเภอเมือง จังหวัดระยอง

## บทนำ

ในปีงบประมาณ ๒๕๖๑ กรมส่งเสริมการเกษตรกำหนดภาพรวมของการดำเนินงานภายใต้แนวคิด Balance DOAE สร้างความสมดุลระหว่างภารกิจงานนโยบาย (Agenda) กับภารกิจหลักของหน่วยงาน (Function) คือ การส่งเสริมและพัฒนาการผลิตสินค้าเกษตรให้มีคุณภาพและได้มาตรฐาน เกษตรกรมีความเข้มแข็งและมีคุณภาพชีวิตที่ดีขึ้น ขับเคลื่อนระบบส่งเสริมการเกษตรให้มีความเข้มข้นมากยิ่งขึ้น เพื่อสร้างระบบการทำงานที่ชัดเจน พัฒนาเครื่องมือในการปฏิบัติงานและองค์ความรู้ของนักส่งเสริมการเกษตรให้มีความรอบรู้เท่าทันการเปลี่ยนแปลง พร้อมต่อการทำหน้าที่เป็นผู้นำการเปลี่ยนแปลงด้านการเกษตรของประเทศ โดยให้สอดคล้องกับการก้าวไปสู่ Smart Agriculture ตามเป้าหมายของการพัฒนาอย่างยั่งยืน ซึ่งจะสามารถสร้างความอยู่ดีมีสุขให้กับเกษตรกรได้อย่างแท้จริง

การดำเนินงานให้บรรลุเป้าหมาย นักส่งเสริมการเกษตรและผู้เกี่ยวข้องทุกฝ่าย จะต้องกำหนดเป้าหมายย่อยของแต่ละบุคคล ในแต่ละช่วงเวลาให้ชัดเจน เพื่อให้ทุกคนเห็นภาพความสำเร็จเป็นภาพเดียวกัน คือ เกษตรกรพึ่งพาตนเองได้ มีความมั่นคงในอาชีพการเกษตร ความร่วมมือร่วมใจในการดำเนินงานตามบทบาทหน้าที่ของแต่ละฝ่าย แต่ละส่วนงาน จะส่งเสริมให้ภาคการเกษตรเป็นเสาหลักทางเศรษฐกิจของประเทศที่แข็งแรง

ดังนั้น ในการดำเนินงานส่งเสริมการเกษตรตามนโยบายกรมส่งเสริมการเกษตร จึงควรที่จะมีเวทีให้นักส่งเสริมการเกษตรได้มีโอกาสแลกเปลี่ยนเรียนรู้ในการดำเนินงานซึ่งกันและกันทั้งในระดับจังหวัดและเขต รวมทั้งสรุปผลและถอดบทเรียนที่ได้จากการดำเนินงานในพื้นที่ เพื่อให้เกิดแนวทางการปฏิบัติที่สามารถนำไปใช้ในการดำเนินงานได้อย่างเหมาะสม มีบทเรียนและองค์ความรู้ไปพัฒนาการดำเนินงาน รวมทั้งได้ทราบถึงปัจจัยที่ส่งผลถึงความสำเร็จ และปัญหาอุปสรรคที่เกิดขึ้น โดยใช้เวทีแลกเปลี่ยนเรียนรู้ระดับเขตและระดับจังหวัด

วัตถุประสงค์ เพื่อเป็นเวทีแลกเปลี่ยนเรียนรู้การดำเนินงานส่งเสริมการเกษตรของแต่ละจังหวัด ภายในเขต รวมทั้งการสรุปผลและถอดองค์ความรู้จากการดำเนินงาน เพื่อเป็นเวทีในการเชื่อมโยงโครงการและวิชาการ และเป็นเวทีในการนำเสนอผลงานส่งเสริมการเกษตรของแต่ละจังหวัด และผลงานวิจัย/วิชาการในพื้นที่

## บุคคลเป้าหมาย

นักวิชาการส่งเสริมการเกษตร จากสำนักงานเกษตรจังหวัด ๙ จังหวัดๆละ ๔ คน เจ้าหน้าที่จากศูนย์ปฏิบัติการ ศูนย์ละ ๒ คน นักวิชาการส่งเสริมการเกษตร และผู้จัดการสัมมนาฯ จากสำนักงานส่งเสริมและพัฒนาการเกษตรที่ ๓ จังหวัดระยอง และวิทยากร รวมทั้งสิ้นจำนวน ๖๕ คน

## รูปแบบการดำเนินการ แบ่งออกเป็น ๓ รูปแบบ คือ

### ๑. บรรยายความรู้

๑.๑ กรณีตัวอย่างความสำเร็จในการใช้ระบบส่งเสริมการเกษตร (T&V System) ขับเคลื่อนงานตามนโยบาย งานตามภารกิจ และงานเชิงพื้นที่

๑.๒ “การพัฒนานักนิเทศงานส่งเสริมการเกษตร”

๑.๓ สถานการณ์การดำเนินงานโครงการเสริมสร้างรายได้ให้แก่เกษตรกรรายย่อย ภายใต้โครงการสร้างทักษะ และส่งเสริมอาชีพด้านการเกษตร ไทยนิยมยั่งยืน

๑.๔ การใช้ประโยชน์จากSSMAP, DOAE Farmbook Application

๒. กิจกรรมการถอดบทเรียน การดำเนินงานตามระบบส่งเสริมการเกษตร

๓. กิจกรรมแลกเปลี่ยนเรียนรู้

กลุ่มที่ ๑ ปัจจัยแห่งความสำเร็จในการบริหารจัดการโครงการส่งเสริมการเกษตรรูปแบบแปลงใหญ่

กลุ่มที่ ๒ ปัจจัยแห่งความสำเร็จในการบริหารจัดการ ศพก.

กลุ่มที่ ๓ ปัจจัยแห่งความสำเร็จในการบริหารจัดการเกษตรกรให้เป็น Smart Farmer

กลุ่มที่ ๔ ปัจจัยแห่งความสำเร็จในการบริหารจัดการด้าน ศจช. ให้มีประสิทธิภาพในการจัดการศัตรูพืช

กลุ่มที่ ๕ ปัจจัยแห่งความสำเร็จในการขับเคลื่อนงานศูนย์ปฏิบัติการ

กรณีตัวอย่างความสำเร็จในการใช้ระบบส่งเสริมการเกษตร (T&V System) ขับเคลื่อน  
งานตามนโยบาย งานตามภารกิจ และงานเชิงพื้นที่

๑. ศูนย์เรียนรู้การเพิ่มประสิทธิภาพการผลิตสินค้าเกษตรจังหวัดสระแก้ว

อำเภออรัญประเทศ จังหวัดสระแก้ว ได้ดำเนินการศูนย์เรียนรู้การเพิ่มประสิทธิภาพการผลิตสินค้า  
เกษตร มีพืชหลักคือ มันสำปะหลัง โดยเป็นการเพิ่มผลผลิตมันสำปะหลังโดยใช้ระบบน้ำหยด

ข้อมูลพื้นฐานของศูนย์

เกษตรกรต้นแบบ นายบัวผัน สิทธิพล บ้านเลขที่ ๓๖/๑ หมู่ที่ ๒ ตำบลหนองสังข์ อำเภอ  
อรัญประเทศ จังหวัดสระแก้ว สถานที่ตั้งศูนย์ หมู่ที่ ๘ ตำบลหนองสังข์ อำเภออรัญประเทศ จังหวัดสระแก้ว  
พื้นที่ดำเนินการ จำนวน ๒๕ ไร่





๑. ฐานการเรียนรู้ การเตรียมท่อนพันธุ์

- พันธุ์ที่ปลูก ระยะของ ๘๙ เนื่องจากทดลองแล้วเหมาะกับสภาพดินและเปอร์เซ็นต์แป้งสูง โดยเก็บพันธุ์ไว้ใช้เอง

- ระยะปลูก ระหว่างแถว ๑.๕๐ เมตร ระยะต้น ๘๐ เซนติเมตร

- ขนาดท่อนพันธุ์ ความยาว ๒๐ เซนติเมตร เสียบลิกประมาณ ๕-๗ เซนติเมตร



๒. ฐานเรียนรู้ การเตรียมดิน

- ไถตะ (ผล ๓) จำนวน ๑ ครั้ง เพื่อทำการตากดิน ฆ่าเชื้อโรคในดิน และเอาสารอาหารจากด้านล่างขึ้นมาด้านบน ตากไว้ ๗-๑๕ วัน

- ไถแปร (ผล ๗) เพื่อให้ดินละเอียดรกรากหาอาหารได้ดี



๓. ฐานเรียนรู้ ระบบการให้น้ำหยดมันสำปะหลัง





#### ๔. ฐานเรียนรู้ การดูแลรักษา

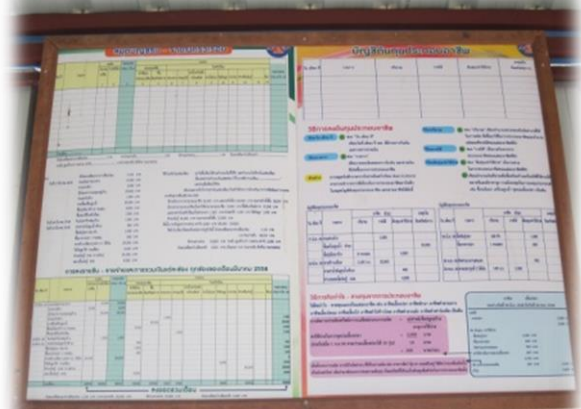
- ระยะ ๒ เดือน ใส่ปุ๋ยยูเรีย ๔๖-๐-๐ ปริมาณ ๕๐ กิโลกรัม โดยผสมใส่ถ้ำน้ำ ๓,๐๐๐ ลิตร และให้ผ่านระบบน้ำ
- ระยะ ๒ เดือน ใส่ปุ๋ยอินทรีย์น้ำ ๑๕๐ มิลลิลิตร ผสมน้ำ ๒๐ ลิตร โดยฉีดทางใบ
- ระยะ ๕ เดือน ใส่ปุ๋ยอินทรีย์ทางราก ๑๕๐ มิลลิลิตร ผสมน้ำ ๒๐ ลิตร โดยฉีดทางโคนต้น
- ระยะ ๕-๖ เดือน ใส่ปุ๋ย ๐-๐-๖๐ ปริมาณ ๒๕ กิโลกรัมต่อไร่ โดยการหว่านทั่วแปลง



#### ๕. ฐานเรียนรู้ พัฒนาที่ดิน



#### ๖. ฐานเรียนรู้ การทำบัญชีครัวเรือน





๗. ฐานเรียนรู้ การเลี้ยงไก่ไข่



๘. ฐานเรียนรู้ การเลี้ยงโคเนื้อ



๙. ฐานเรียนรู้ การเลี้ยงกบ



## ศูนย์เครือข่าย

- ศูนย์เรียนรู้การพัฒนาดิน หมู่ที่ ๒ ตำบลป่าไร่
- ศูนย์เรียนรู้เกษตรผสมผสาน ไร่ ณ ชายแดน หมู่ที่ ๒ ตำบลทับพริก
- ศูนย์จัดการดินปุ๋ยชุมชน
- ศูนย์จัดการศัตรูพืชชุมชน

## แผนงานที่ใช้ในการดำเนินการ ศพก.

### ๑. แผนระยะสั้น

- ต้องมีการประชาสัมพันธ์ ศพก.ให้เป็นที่รู้จัก
- พัฒนาจุดเรียนรู้ให้มีความน่าสนใจ น่าเรียนรู้
- จัดหาวัสดุอุปกรณ์ใน ศพก.ให้พร้อม

### ๒. แผนระยะปานกลาง

- ปรับปรุงหลักสูตรการเรียนรู้ให้ตรงกับความต้องการของชุมชน
- ให้บริการข่าวสารแก่เกษตรกรในชุมชน
- ให้บริการด้านการเกษตรอื่นๆ เช่น ตรวจวิเคราะห์ดิน เพื่อให้บริการแก่ชุมชนอย่างครบวงจร

### ๓. แผนระยะยาว

- จัดตั้งกองทุน
- จัดตั้งกลุ่มแปลงใหญ่
- ขอรับการสนับสนุนสินเชื่อโครงการสนับสนุนสินเชื่อเพื่อพัฒนาระบบส่งเสริมการเกษตรแบบแปลงใหญ่



## ๒. การขับเคลื่อนศูนย์จัดการศัตรูพืชชุมชนตามระบบส่งเสริมการเกษตร จันทบุรี

### Training

๑. จัดประชุมเจ้าหน้าที่ผู้รับผิดชอบงานอารักขาพืช ระดับอำเภอ
๒. จัดเวทีเสวนาเครือข่าย ศจช.และศคปช. ระดับจังหวัด ประธานและเจ้าหน้าที่ ๖๐ ราย
๓. อบรมการจัดการศัตรูพืชแบบผสมผสานแก่เจ้าหน้าที่ ๒๕ ราย
๔. อบรมการควบคุมแมลงวันผลไม้โดยวิธีผสมผสานแบบครอบคลุมพื้นที่แก่เจ้าหน้าที่และผู้นำเกษตรกร ๓๐ ราย
๕. จัดศึกษาดูงานแก่เจ้าหน้าที่และกรรมการ ศจช.





## Visiting

๑. เจ้าหน้าที่ระดับอำเภอวางแผนเยี่ยมเยียน ศจช. ทุกวันพฤหัสบดี เพื่อติดตามผลการดำเนินงาน รับทราบปัญหาอุปสรรคและข้อเสนอแนะ
๒. เจ้าหน้าที่ระดับจังหวัด/อำเภอและหน่วยงานที่เกี่ยวข้องจัดกิจกรรมการฝึกอบรมให้กับเกษตรกรสมาชิก ศจช. ๒๕๐ ราย
๓. เจ้าหน้าที่ระดับจังหวัด/อำเภอวางแผนเยี่ยมเยียนแปลงติดตามสถานการณ์ศัตรูพืชทุกสัปดาห์
๔. เจ้าหน้าที่ระดับจังหวัด/อำเภอวางแผนจัดเก็บข้อมูลแปลงทดสอบชีวภัณฑ์



## Supporting

๑. สนับสนุนงบประมาณ ในการบริหารจัดการโครงการ
๒. สนับสนุนปัจจัยควบคุมศัตรูพืช และอุปกรณ์การผลิตปัจจัยควบคุมศัตรูพืช
๓. สนับสนุนข้อมูลวิชาการ เอกสาร แผ่นพับ โปสเตอร์ ข่าวเตือนการระบาดของศัตรูพืช แลกเปลี่ยนข้อมูลข่าวสารทางไลน์ ศจช. & ศดปช.จันทบุรี



## Suppervision

๑. คณะติดตามนิเทศงานลงพื้นที่ติดตามงาน ทุกอำเภอโดยแต่ละอำเภอจะได้รับการนิเทศงาน ๒ เดือน/ครั้ง



## Data Management

๑. ข้อมูลศูนย์จัดการศัตรูพืชชุมชน ๒๒ ศูนย์
๒. ข้อมูลแปลงติดตามสถานการณ์ศัตรูพืช ๒๗ แปลง ระบบรายงาน <http://www.forcest.doe.go.th>
๓. ข้อมูลแปลงทดสอบชีวภัณฑ์ ๒ แปลง
๔. ข้อมูลการจัดการศัตรูพืช <http://www.ppsf.doe.go.th>
๕. ข้อมูลการจัดการแมลงวันผลไม้แบบครอบคลุมพื้นที่ <http://www.agtiqua.doe.go.th>
๖. ปฏิทินการจัดการศัตรูพืช





### ๓. ระบบส่งเสริมการเกษตร ขับเคลื่อนโครงการ Smart Farmer ฉะเชิงเทรา

#### Training

๑. ดำเนินกิจกรรมพัฒนาเกษตรกรรุ่นใหม่ให้เป็น Young smart farmer

๒. ถ่ายทอดความรู้การพัฒนาตนเองให้เป็น Smart farmer และแนวทางในบริหารจัดการวิสาหกิจชุมชน  
แปลงใหญ่มันสำปะหลัง

๓. การพัฒนาเกษตรกรให้เป็น Smart Farmer

- มีการจัดวิเคราะห์และเวทีแลกเปลี่ยนเรียนรู้ วางแผนอนาคตและนำเสนอผลงานของตนเอง

- ส่งเสริมการรวมกลุ่มของ Smart Farmer

- สัมมนาเครือข่าย Smart Farmer ระดับจังหวัด

- นำเสนอเทคโนโลยีการใช้โดรนให้ SF

๔. เสริมสร้างความคิดสร้างจิตสำนึกให้เกิดจิตอาสาช่วยเหลือด้านการเป็นวิทยากรในการจัดทำเวที  
ถ่ายทอดความรู้ในชุมชน

๕. ให้ความรู้เทคโนโลยีใหม่ในการใช้โดรนสำหรับภาคการเกษตร/สาธิต

#### Visiting ดำเนินการเยี่ยมชมสมาชิก YSF

- ประเมินจุดเรียนรู้เพื่อจัดทำศูนย์ป่มเพาะเกษตรกรรุ่นใหม่ จ.ฉะเชิงเทรา

- เยี่ยมชมแปลงผลิต แนะนำการวางแผนการผลิต

#### Supervision

- ชี้แจงการประเมินคุณสมบัติ Smart Farmer ให้กับเจ้าหน้าที่รับผิดชอบระดับอำเภอ

- แนะนำการบันทึกข้อมูล และใช้งานระบบ Thaismartfarmer.net

Support จัดทำแผนพัฒนาศักยภาพรายบุคคลและแผนการผลิตรายบุคคล (IFPP)

#### Data Management

Smart Farmer

เป้าหมายการพัฒนา ปี ๒๕๖๑ : ๑๕๐ ราย

เป้าหมาย Smart Farmer ต้นแบบ : ๕๕ ราย

Young Smart Farmer

เป้าหมายการพัฒนา ปี ๒๕๖๑ : ๓๐ ราย

ผลการดำเนินงาน Young Smart Farmer : ๓๐ ราย

YSF ปี ๖๐ : ๕ ราย (พี่เลี้ยง)

MYSF . : ๑๕ ราย

#### ๔. ระบบส่งเสริมการเกษตรแบบแปลงใหญ่จังหวัดชลบุรี

##### การถ่ายทอดความรู้ Training

- ◎ การถ่ายทอดนโยบายสู่การปฏิบัติ เพื่อเตรียมความพร้อมวางแผนการขับเคลื่อนการดำเนินโครงการแก่เจ้าหน้าที่ส่งเสริมการเกษตรทุกระดับ
- ◎ การถ่ายทอดความรู้ให้กับเกษตรกรในโครงการ ผ่านเวทีฝึกอบรม เวทีแลกเปลี่ยนเรียนรู้ การศึกษาดูงาน ฯลฯ

##### การเยี่ยมเยียน Visiting

- ◎ สำนักงานเกษตรจังหวัดลงพื้นที่เยี่ยมเยียนร่วมกับทีมเยี่ยมระดับอำเภอ โดยบูรณาการการทำงานของกลุ่มฯ
  - กลุ่มยุทธศาสตร์ : รับผิดชอบภาพรวมโครงการ
  - กลุ่มส่งเสริมและพัฒนาการผลิต : ขับเคลื่อน GAP
  - กลุ่มส่งเสริมและพัฒนาเกษตรกร : ขับเคลื่อน Smart Farmer
  - กลุ่มอารักขาพืช : ส่งเสริมและให้ความรู้ด้านโรคและแมลงศัตรูพืชตลอดจนติดตามการระบาดในแปลง
- ◎ สำนักงานเกษตรอำเภอที่รับผิดชอบ มีการแบ่งทีมเยี่ยมเยียนระดับอำเภอ อย่างน้อย ๒ ทีม เพื่อเยี่ยมเยียนการดำเนินงานโครงการ โดยแบ่งออกเป็น ๒ ลักษณะ
  - การเยี่ยมเยียนแบบไม่เป็นทางการ (ไม่ครบทีม)
  - การเยี่ยมเยียนแบบเป็นทางการ (ครบทีม)

##### การสนับสนุน Supporting

- ◎ ด้านโครงสร้าง อุปกรณ์ และการสร้างขวัญกำลังใจ
  - งบประมาณจากภาคส่วนต่างๆ (เช่น งบจังหวัด) ทำให้กลุ่มสามารถต่อยอดกิจกรรมต่างๆ และเป็นการสร้างขวัญกำลังใจ
  - การสนับสนุนด้านเทคโนโลยี วัสดุอุปกรณ์แก่เกษตรกร อาทิ การทำแปลงสาธิต การมอบปัจจัยการผลิต
  - การสนับสนุนและส่งเสริมด้านการตลาด ส่งผลต่อขวัญและกำลังใจของเกษตรกรในโครงการ โดยได้มีการผลักดันสินค้าเข้าสู่ตลาดผ่านช่องทางต่างๆ อาทิ MOU กับบริษัทเอกชนในพื้นที่เพื่อรับซื้อข้าว
  - สำนักงานเกษตรจังหวัด จัดตั้งทีมงานเพื่อช่วยสนับสนุนอำเภอ เพื่อให้อำเภอทำงานได้คล่องตัวมากขึ้น
- ◎ ด้านวิชาการ
  - การสนับสนุนด้านวิชาการจากหน่วยงานเฉพาะด้านในกรมส่งเสริมการเกษตร เช่น ศอท.
  - การสนับสนุนด้านวิชาการจากหน่วยงานภายนอก ทั้งภาครัฐและเอกชน อาทิ หน่วยงานสังกัดกระทรวงเกษตรและสหกรณ์ กระทรวงพาณิชย์ บริษัทเอกชน เช่น บริษัท สุขสมบูรณ์ ปาล์ม น้ำมัน จำกัด
  - การจัดกิจกรรมศึกษาดูงาน เพื่อแลกเปลี่ยนเรียนรู้
  - การส่งเสริมการจัดตั้งกลุ่ม

##### การนิเทศงาน Supervision

- ◎ สำนักงานเกษตรจังหวัดชลบุรี จัดทำคำสั่งแต่งตั้งคณะทำงานนิเทศงานตามระบบส่งเสริมการเกษตร โดยแบ่งทีมออกเป็น ๔ ทีม มีหัวหน้ากลุ่มแต่ละกลุ่มเป็น หัวหน้าทีม ทั้งนี้ ในแต่ละทีมจะประกอบไปด้วยเจ้าหน้าที่จากทุกกลุ่ม/ฝ่าย



◎ ปี ๒๕๖๑ ดำเนินการนิเทศงานไปแล้ว ๓ ครั้ง

#### การจัดการข้อมูล Data management

- ◎ การจัดทำข้อมูลปฐมภูมิและข้อมูลสารสนเทศ
- ◎ ระบบสนับสนุนการจัดการข้อมูล เช่น bigfarm.doae.go.th
- ◎ การใช้ข้อมูลไปวางแผนการส่งเสริม

#### ๕. โครงการศูนย์เรียนรู้การเพิ่มประสิทธิภาพการผลิตสินค้าเกษตร กิจกรรม การพัฒนาศูนย์เครือข่าย จังหวัด ตราด

##### Training

๑. จัดเวทีสร้างเครือข่าย ศตปช. ระดับจังหวัด
๒. จัดกระบวนการเรียนรู้ด้านการจัดการดินและปุ๋ยให้แก่สมาชิก
๓. จัดทำแปลงเรียนรู้ด้านการจัดการดินและปุ๋ย
๔. จัดงานให้บริการวิชาการและการตรวจวิเคราะห์ดิน
๕. จัดกระบวนการเรียนรู้การจัดการศัตรูพืชแบบผสมผสาน (IPM)



## Visiting

๑. ร่วมกับสำนักงานเกษตรอำเภอจัดกระบวนการเรียนรู้ด้านการจัดการดินและปุ๋ยให้แก่สมาชิก ศตปช.
๒. ร่วมกับสำนักงานเกษตรอำเภอจัดกระบวนการเรียนรู้ด้านการจัดการศัตรูพืชแบบผสมผสาน (IPM) แก่สมาชิก (ศจช.)



## Support

๑. การควบคุมแมลงวันผลไม้โดยวิธีผสมผสานแบบครอบคลุมพื้นที่ เช่น เหยื่อโปรตีนไฮโดไลเสท สารเมทิลยูจินอล สเปรย์ฟอสฟอรัสแมลงวันผลไม้
๒. สนับสนุนวัสดุอุปกรณ์ในการผลิตสารชีวภัณฑ์ให้แก่ ศจช.
๓. การจัดทำแปลงเรียนรู้และทดสอบการใช้สารชีวภัณฑ์ในชุมชน เช่น หัวเชื้อไตรโคเดอร์มา เชื้อแบคทีเรีย บาซิลลัส รำละเอียด ปุ๋ยคอก
๔. วัสดุอุปกรณ์ในการพัฒนาระบบติดตาม พยากรณ์ และเตือนการระบาดของศัตรูพืช เช่น กาวเหนียวดักแมลง พีโรโมนล่อด้วงแรดมะพร้าว
๕. สนับสนุนการดำเนินกิจกรรมของ ศตปช. เช่น แม่ปุ๋ย ชุดตรวจวิเคราะห์ N-P-K ในดิน





# Supervisor

จังหวัดมีการติดตามนิเทศงานโครงการของอำเภอ



## Data Managements

1. การจัดเก็บข้อมูลทำเนียบ ศตปช. และ ศจช.
2. มีการเก็บข้อมูลสมาชิก ศตปช. ตามแบบรายงานที่กรมกำหนด (แบบรายงาน ๑-๔)
3. มีการจัดเก็บข้อมูลแปลงเรียนรู้และทดสอบการใช้ชีวภัณฑ์ในชุมชน
4. มีการรายงานสถานการณ์การระบาดของศัตรูพืชทุกสัปดาห์และมีข้อมูลในการเตือนการระบาดของศัตรูพืช

ทำเนียบศูนย์จัดการดินปุ๋ยชุมชน (ศตปช.) -บ้านเงาะตราดฯ ตำบลวังตะเฝียน อำเภอเขาสมิง จังหวัดตราดฯ

๓. ข้อมูลทั่วไป

- ชื่อกลุ่มเกษตรกรที่จัดตั้งเป็น ศตปช. สหกรณ์ส่งเสริมธุรกิจภาคการเกษตรจังหวัดตราด-จำกัดฯ
- สถานที่ตั้งทำการศูนย์ฯ... เลขที่ ๕๕๓ หมู่ที่ ๑ ตำบลวังตะเฝียน อำเภอเขาสมิง จังหวัดตราดฯ
- วัตถุประสงค์ ศตปช. X-๒๒๐๕๗๔-๗-๑๓๗๖๔๐๕๗
- ปีที่จัดตั้ง เป็น ศตปช. ๒๕๕๗
- จำนวนสมาชิก ๑๓๗ ราย
- เงินทุนหมุนเวียนในการจำหน่ายปุ๋ยและดำเนินการของกลุ่ม ๑๖๐,๐๐๐ บาท -ได้จาก:

  - การระดมทุนจากสมาชิก ๑๖๐,๐๐๐ บาท
  - การกู้ยืมจากธนาคาร.....บาท
  - เงินสนับสนุน.....บาท-ระบุชื่อโครงการ.....

- เครื่องมือ/อุปกรณ์ประจำ ศตปช. มีอะไรบ้าง

- แหนบที่ขุดดิน
- ชุดตรวจ N-P-K ในดิน
- เครื่องวัด pH ดิน

๒. ข้อมูลแปลง ทัศนแบบ/จุดสาธิต

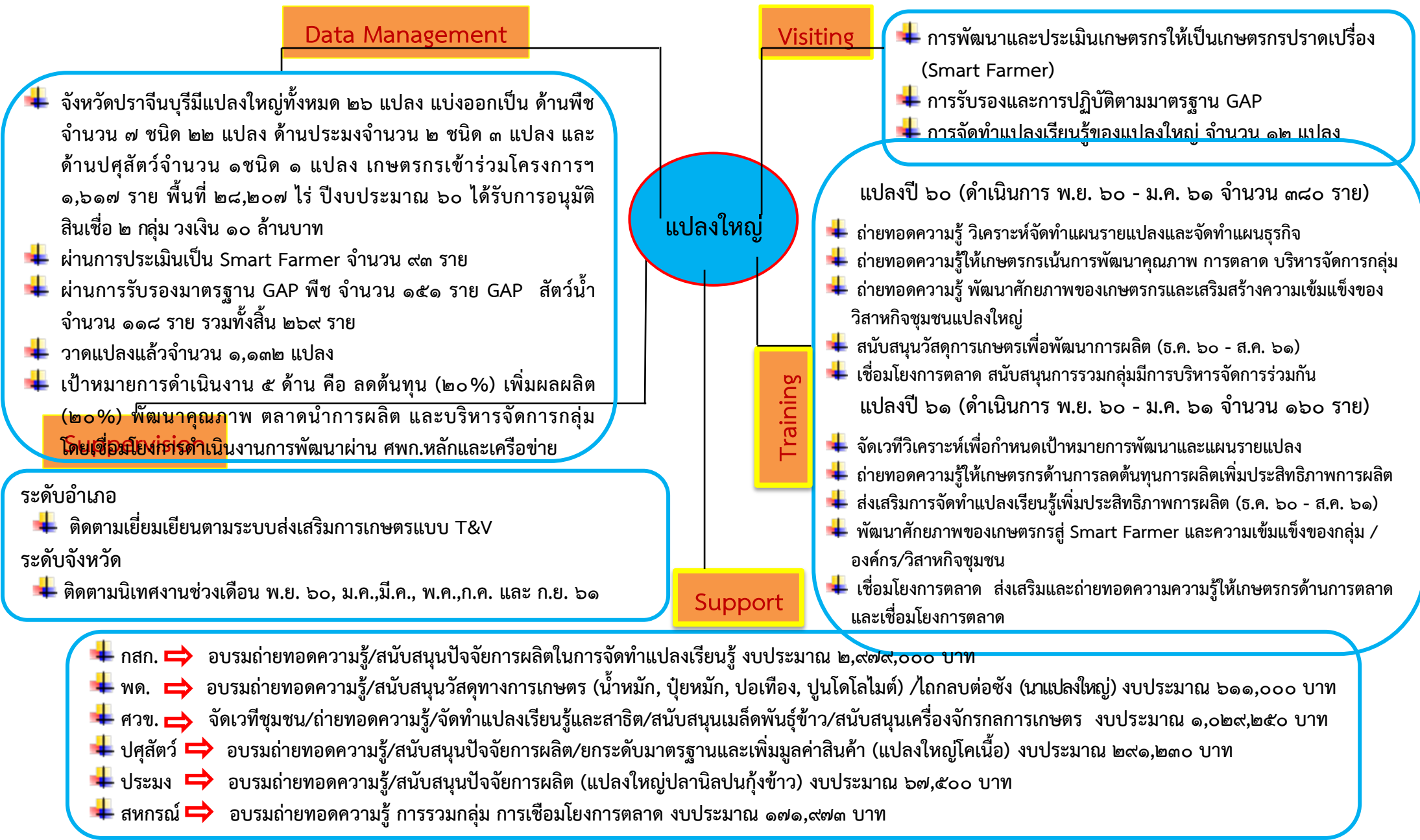
๒.๑. เกษตรกรเจ้าของแปลง นาย/นาง/นางสาว-ประวิง-โชติช่วง

- ที่อยู่ เลขที่ ๕๕ หมู่ที่ ๑ ตำบลเทพนิมิต อำเภอเขาสมิง จังหวัดตราด
- สถานที่ตั้งแปลง..... หมู่ที่ ๑ ตำบลเทพนิมิต อำเภอเขาสมิง จังหวัดตราด
- วัตถุประสงค์แปลง X-๒๒๐๕๗๔-๗-๑๓๗๖๔๐๕๗
- พื้นที่ดำเนินการ..... ๑๐ ไร่
- ประเภทแปลงเรียนรู้.....  แปลงต้นแบบการให้ปุ๋ยทางระบบน้ำ
- แปลงเรียนรู้การใช้ปุ๋ยเพื่อลดต้นทุนการผลิต
- จุดสาธิตการผลิตปุ๋ยอินทรีย์/ไกลบดต่อซัง
- ดำเนินการในพืชชนิดใด
- ข้าว  มะพร้าว  ไม้ผล (ระบุ) เงาะ  พืชผัก (ระบุ).....
- อื่นๆ (ระบุ).....

แบบรายงาน ๑ ค																	
ข้อมูลสมาชิกศูนย์จัดการดินปุ๋ยชุมชน ปี ๒๕๖๓																	
ศูนย์จัดการดินปุ๋ยชุมชน ตำบลวังตะเฝียน อำเภอเขาสมิง จังหวัดตราด																	
พิกัดที่ตั้ง ศตปช. X ๒๒๐๕๗๔ Y ๑๓๗๖๔๐๕๗ (ใช้ระบบUTM)																	
จำนวนสมาชิก ๑๓๗ ราย																	
ชนิดพืช ฝรั่ง																	
แปลงที่ผู้เขียนค่าวิเคราะห์ดิน																	
ที่	รายชื่อสมาชิก	พื้นที่ปลูก (ไร่)	แปลงที่ผู้เขียนค่าวิเคราะห์ดิน					จำนวนดิน	จุดดิน	ผลการวิเคราะห์ดิน	ค่าแบบค่าการใช้ปุ๋ย						
			พื้นที่	ไร่	กรัม	ตร.จ	X				Y	pH	ค่า N-P-K	กรัม/ตัน/ไร่	อัตรา (กก./ไร่)	กรัม/ตัน/ไร่	อัตรา (กก./ไร่)
๑	แปลงเรียนรู้อินทรีย์ผลิตอาหารบ้านคลองขวาง	๕	๕	๐	๒๒๗๗๐๐	๑๓๗๕๗๓๐	๕๐๐	คลองซาก	๕.๕	C-V-L	๕๖๐	๕๖	๕๖	๒๒๐	๑๓.๖	๕๐๐	๒๒๐
๒	นายวิเชียร นาคีกล้า	๑๕	๑๐	๐	๒๒๗๗๐๐	๑๓๗๕๗๓๐	๕๐๐	คลองซาก	๕.๕	V-L-L	๕๖๐	๕๖	๕๖	๒๒๐	๑๓.๖	๕๐๐	๒๒๐
๓	นางเจียมใจ บุตรศรี	๑๐	๑๐	๐	๒๒๗๗๐๐	๑๓๗๕๗๓๐	๕๐๐	คลองซาก	๕.๕	V-L-L	๕๖๐	๕๖	๕๖	๒๒๐	๑๓.๖	๕๐๐	๒๒๐
๔	นายสุทธา พันทรศรี	๒๐	๑๐	๐	๒๒๗๗๐๐	๑๓๗๕๗๓๐	๕๐๐	คลองซาก	๕.๕	V-L-L	๕๖๐	๕๖	๕๖	๒๒๐	๑๓.๖	๕๐๐	๒๒๐
๕	นายสมศักดิ์ เสาวนาม	๑๒	๑๒	๐	๒๒๗๗๐๐	๑๓๗๕๗๓๐	๕๐๐	คลองซาก	๕.๕	V-L-L	๕๖๐	๕๖	๕๖	๒๒๐	๑๓.๖	๕๐๐	๒๒๐
๖	นายเนิ่น งามเลิศ	๑๕	๑๐	๐	๒๒๗๗๐๐	๑๓๗๕๗๓๐	๕๐๐	คลองซาก	๕.๕	V-L-L	๕๖๐	๕๖	๕๖	๒๒๐	๑๓.๖	๕๐๐	๒๒๐
๗	นายสนใจ สิงห์ภูมิ	๑๕	๑๐	๐	๒๒๗๗๐๐	๑๓๗๕๗๓๐	๕๐๐	คลองซาก	๕.๕	V-L-L	๕๖๐	๕๖	๕๖	๒๒๐	๑๓.๖	๕๐๐	๒๒๐
๘	นายนิกร เสาวนาม	๑๒	๑๐	๐	๒๒๗๗๐๐	๑๓๗๕๗๓๐	๕๐๐	คลองซาก	๕.๕	V-L-L	๕๖๐	๕๖	๕๖	๒๒๐	๑๓.๖	๕๐๐	๒๒๐
๙	นายทมน สมศรี	๑๕	๑๐	๐	๒๒๗๗๐๐	๑๓๗๕๗๓๐	๕๐๐	คลองซาก	๕.๕	V-L-L	๕๖๐	๕๖	๕๖	๒๒๐	๑๓.๖	๕๐๐	๒๒๐



## ๗. รูปแบบการนำเสนอผลการนำระบบส่งเสริมการเกษตรไปขับเคลื่อนงานแปลงใหญ่ จังหวัดปราจีนบุรี





## คุณภาพ

- มาตรฐาน GAP
- สิ่งบ่งชี้ทางภูมิศาสตร์ GI



## การเพิ่มประสิทธิภาพการผลิต

ลดต้นทุน และเพิ่มผลผลิต



สถานที่ตั้งแปลงใหญ่ทุเรียน  
ตำบลดงขี้เหล็ก อำเภอเมือง  
จังหวัดปราจีนบุรี



## การบริหารจัดการกลุ่ม

เข้าร่วมโครงการระบบส่งเสริมการเกษตร  
แบบแปลงใหญ่ ปี ๒๕๖๐  
สมาชิก : จำนวน ๕๐ ราย พื้นที่ ๓๙๘ ไร่  
รายละเอียด [Click!](#)



## การตลาด

- งานวันเกษตรปราจีนบุรี
- [งานวันดอกทุเรียนบานสะพรั่ง](#)  
รายการเดินหน้าประเทศไทย  
“เดินหน้าสวนผลไม้คุณภาพ ใช้ตลาดนำการผลิต”

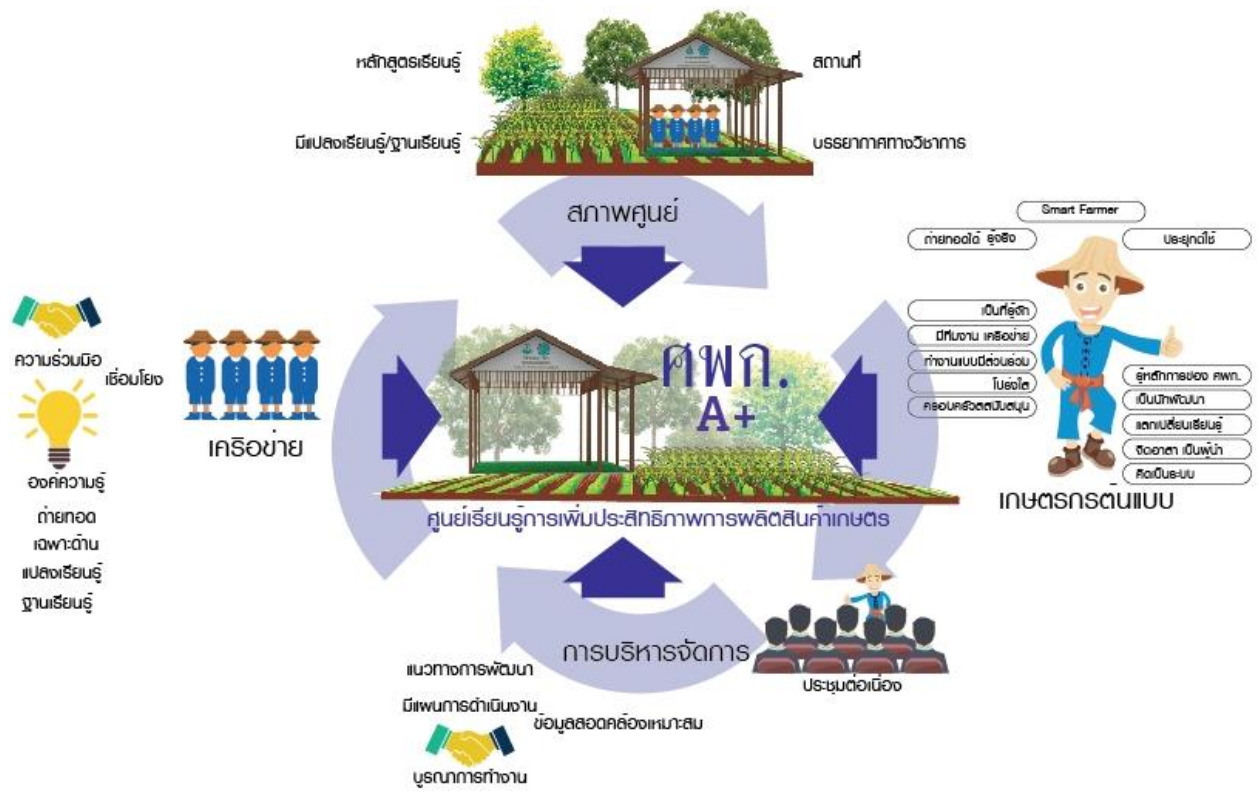


# แปลงใหญ่ “ทุเรียนปราจีน”

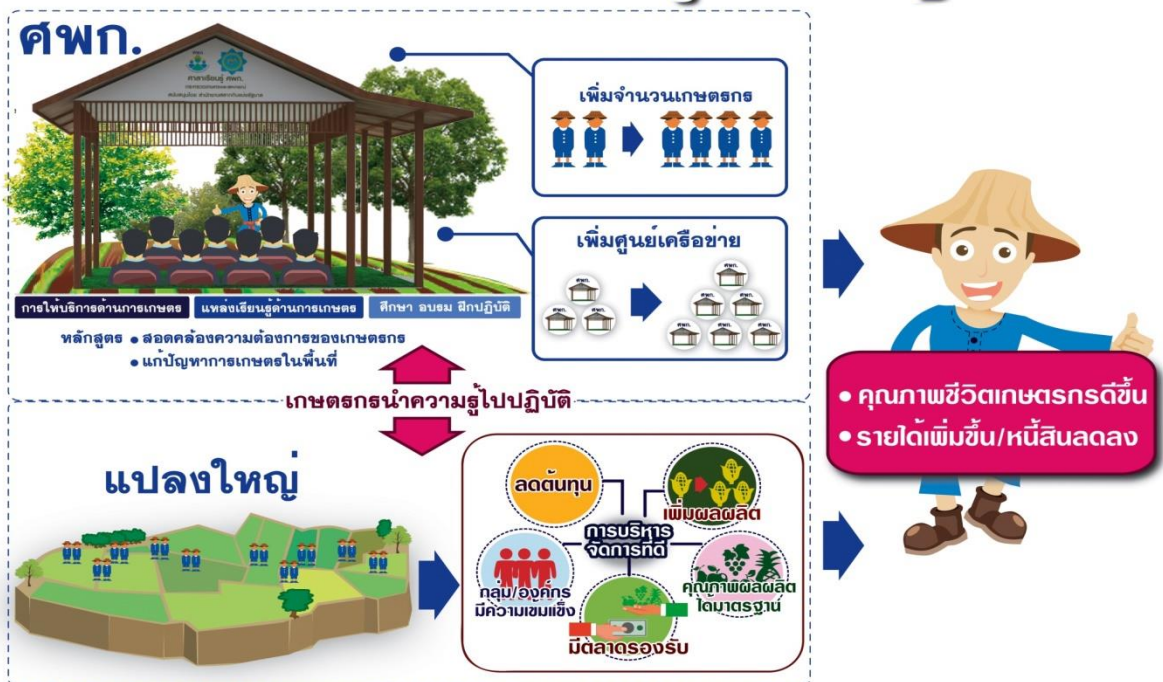




๘. ศูนย์เรียนรู้การเพิ่มประสิทธิภาพการผลิตสินค้าเกษตร (ศพก.) จังหวัดระยอง



การเชื่อมโยง ศพก. สู่ แปลงใหญ่





## ๑. มีแผนบูรณาการของหน่วยงานต่างๆ

### ผลการดำเนินงาน

- มีการจัดทำแผนบูรณาการหน่วยงาน เพื่อให้ ศพก. ทราบว่า ในปีงบประมาณ ๒๕๖๑ หน่วยงานต่างๆ สนับสนุนอะไรแก่ ศพก. และเพื่อวางแผนปฏิบัติงาน ลดความซ้ำซ้อนในการดำเนินกิจกรรมในพื้นที่
- การกำหนดแผนบูรณาการของหน่วยงานต่างๆ เน้นการพัฒนา ใน ๓ ประเด็น ดังนี้
  - ๑) พัฒนาพื้นฐานของ ศพก.
  - ๒) พัฒนาเกษตรกรรมต้นแบบ
  - ๓) พัฒนาระบบติดตามและการให้บริการ เพื่อให้เป็นศูนย์กลางในการพัฒนาการเกษตรของชุมชน

## ๒. การเสริมสร้างความเข้มแข็งของ ศพก. (พัฒนายกระดับ จากระดับ B เป็น A , C เป็น B หรือเป็น A)

### มี ผลการดำเนินงาน ดังนี้

- งบประมาณที่ได้รับทั้งสิ้น จำนวน ๑,๑๔๔,๔๐๐ บาท เบิกจ่าย ๑,๑๑๒,๔๘๕ บาท คิดเป็นร้อยละ ๙๗.๒๑

๑) การพัฒนาศักยภาพ ศพก. ระดับ A จำนวน ๒ แห่ง (วงเงินงบประมาณ ศพก.ละ ๑๐๐,๐๐๐ บาท)

๒) การพัฒนาศักยภาพ ศพก. ระดับ B จำนวน ๖ แห่ง (วงเงินงบประมาณ ศพก. ละ ๑๕๐,๐๐๐ บาท)

### - ขั้นตอนการดำเนินงาน

๑) จัดประชุมสร้างการรับรู้การดำเนินการโครงการฯ (ระดับจังหวัด)

๒) อำเภोजัดประชุม คณะกรรมการ ศพก. ระดับอำเภอ เพื่อชี้แจงโครงการฯ และจัดทำแผนการปฏิบัติงานและใช้

จ่ายงบประมาณ

๓) อนุมัติแผนปฏิบัติการ และดำเนินการพัฒนาหลักสูตรการเรียนรู้ ฐานเรียนรู้ แปลงเรียนรู้ พื้นที่บริเวณศูนย์ เบิกจ่ายงบประมาณ และรายงานผลโครงการฯ แล้วเสร็จ เมื่อวันที่ ๑๕ มีนาคม ๒๕๖๑

### การพัฒนา ศักยภาพ ศพก.

ก่อนดำเนินการ



หลังดำเนินการ





การสนับสนุนการให้บริการของ ศพก. จัดงานวันถ่ายทอดเทคโนโลยีเพื่อเริ่มต้นฤดูกาลผลิตใหม่



การเชื่อมโยงเครือข่ายการผลิตสินค้าเกษตร การตลาดของเกษตรกรในพื้นที่ ศพก. เครือข่าย ศพก. และแปลงใหญ่





๙. แผนพัฒนามะม่วงน้ำดอกไม้สมุทรปราการ

ใช้ระบบส่งเสริมฯ ภายใต้โครงสร้างทั้ง 5 ไปขับเคลื่อนโครงการทุกโครงการ  
(Agenda – Function – Area)





## การเชื่อมโยงกับหน่วยงานด้านวิจัยในจังหวัดหรือพื้นที่ใกล้เคียง

สำนักงานเกษตรจังหวัดสมุทรปราการ ได้ดำเนินการโครงการวิจัยและพัฒนารูปแบบการส่งเสริมและถ่ายทอดเทคโนโลยีเพื่อลดการใช้สารเคมีของเกษตรกรโดยกระบวนการมีส่วนร่วมตลอดห่วงโซ่อุปทาน

โครงการย่อย โครงการส่งเสริมและถ่ายทอดเทคโนโลยีการป้องกันกำจัดศัตรูมะม่วงแบบผสมผสานเพื่อลดการใช้สารเคมีของเกษตรกร อำเภอบางเสาธง จังหวัดสมุทรปราการ โดยได้รับทุนสนับสนุนงานวิจัยจากสำนักงานพัฒนาการวิจัยการเกษตร (องค์การมหาชน) (สวก.) จำนวน ๘๑๓,๑๖๐ บาท สถานที่ดำเนินการ ศพก. เครือข่ายมะม่วง ตำบลบางเสาธง อำเภอบางเสาธง จังหวัดสมุทรปราการ เป้าหมาย เกษตรกรผู้ปลูกมะม่วง จำนวน ๓๐ ราย

สำนักงานเกษตรจังหวัดสมุทรปราการ ได้เชื่อมโยงดำเนินงานวิจัยกับมหาวิทยาลัยหัวเฉียวเฉลิมพระเกียรติ อำเภอบางพลี จังหวัดสมุทรปราการ ดังนี้

๑. เรียนเชิญ อาจารย์ ดร.ล้นทม จอนจวบทรง เป็นที่ปรึกษาโครงการวิจัย
๒. เรียนเชิญ อาจารย์ ดร.พิมสิริ ภูตระกูล เป็นวิทยากรในการจัดเวทีแลกเปลี่ยนเรียนรู้

ระบบการถ่ายทอดความรู้ ให้ความสำคัญมาที่เจ้าหน้าที่ระดับอำเภอ

๑. จังหวัดได้ประสานงานกับศูนย์ปฏิบัติการฯ หน่วยงานอื่นๆ หรือเกษตรกรต้นแบบในพื้นที่ เพื่อจัดการถ่ายทอดความรู้ในประเด็นที่เฉพาะเจาะจงในพื้นที่นั้นๆ

๒. จังหวัดได้พัฒนาเจ้าหน้าที่ในด้านต่างๆ เช่น วิชาการ และสมรรถนะ

๓. ใช้เทคนิค COACHING ในการสอนงาน ระหว่างรุ่นพี่กับรุ่นน้อง

วางระบบเยี่ยมเยียน การถ่ายทอดความรู้ การนิเทศ และการสนับสนุนให้ตอบสนองต่อแผนปฏิบัติงาน (ภายใต้แผนระดับตำบล)

๑. เน้นการเยี่ยมแบบทีม : เพื่อให้เกิดการสอนงานระหว่างรุ่นพี่กับรุ่นน้อง และสร้างความเชื่อมั่นให้แก่เกษตรกร
๒. ประสานวางแผนการดำเนินงานกับหน่วยงานภาคีในพื้นที่ : ผ่านกลไกการประชุม Chief Of Operation และ Operation Team เพื่อให้เกิดการบูรณาการที่เกี่ยวข้องอย่างแท้จริง
๓. เมื่อพบปัญหาเยี่ยมเยียน : ให้เสนอเป็นประเด็นในการถ่ายทอดความรู้ต่อไป

“การพัฒนานักนิเทศงานส่งเสริมการเกษตร”