

การบริหารจัดการพื้นที่เกษตรกรรมตามแผนที่การเกษตรเชิงรุก

Zoning by Agri-Map



ประเด็น

- ภาคการเกษตรไทย ยังมีการผลิตไม่สอดคล้องกับสถานการณ์ที่มีการเปลี่ยนแปลงทั้งทางด้านเศรษฐกิจภายในประเทศ และระดับโลก
- มีความไม่สมดุลระหว่างอุปสงค์ และอุปทานของสินค้าบางชนิด
- เกษตรกรมีความเคยชิน สินค้าเกษตรหลายชนิดจึงถูกเพาะปลูกบนพื้นที่เหมาะสมน้อย หรือไม่เหมาะสม

สาระสำคัญ

- เป็นการทำงานแบบบูรณาการระหว่าง Single command และ คณะทำงาน เพื่อกำหนดเป้าหมายและความต้องการจริงในพื้นที่

แนวทางการดำเนินงาน

1. สำรวจพื้นที่ที่ไม่เหมาะสม (N) โดยใช้แผนที่ Agri-Map
2. คัดเลือกเกษตรกรเข้าร่วมโครงการ
3. ชี้แจง ทำความเข้าใจเกี่ยวกับกิจกรรมการปรับเปลี่ยนพืชให้เหมาะสมกับพื้นที่
4. ดำเนินการปรับเปลี่ยนการผลิต
5. ติดตามและประเมินผล

Agri-Map คืออะไร

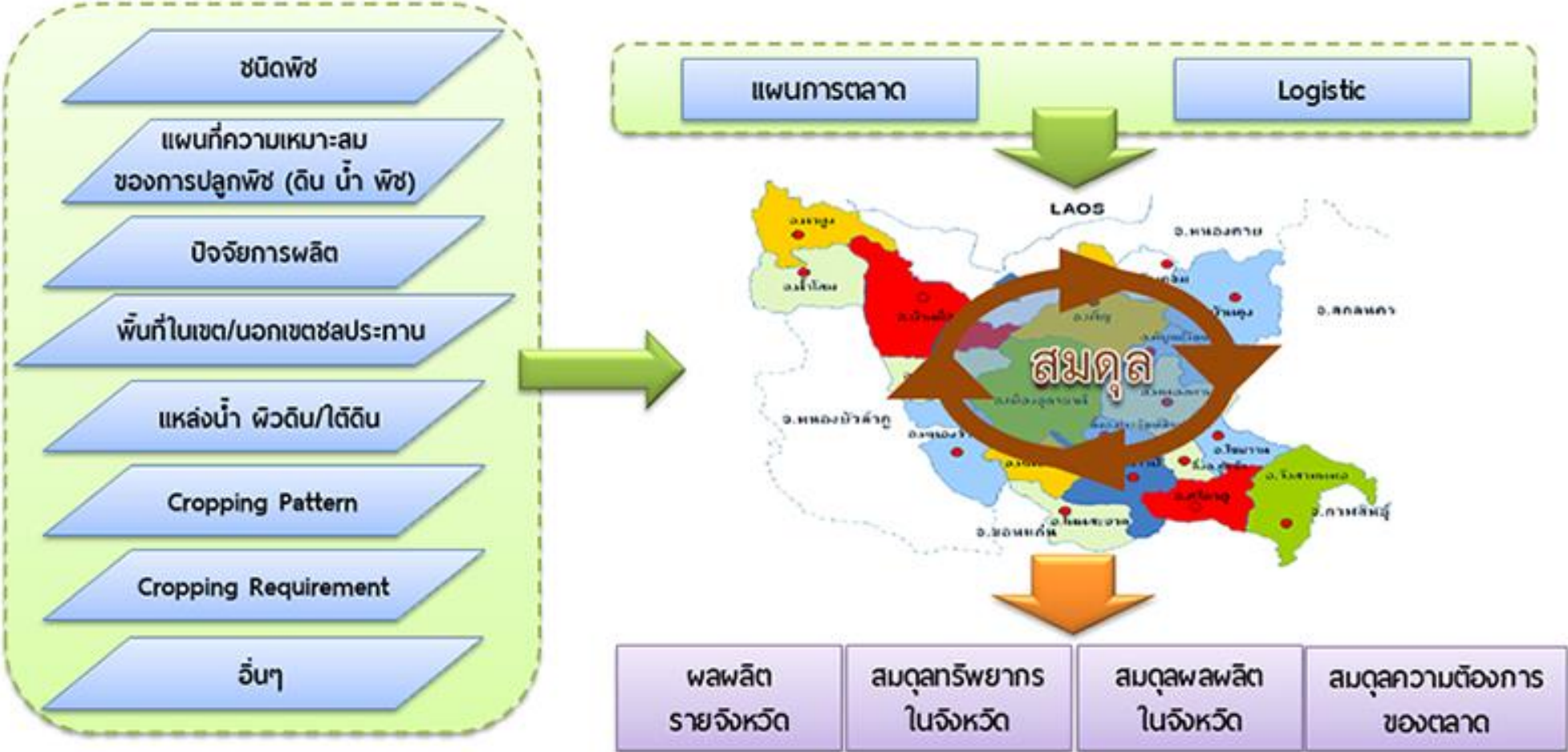
- เป็นแผนที่เกษตร โดยบูรณาการข้อมูลพื้นฐานด้านการเกษตร จากทุกหน่วยงานในสังกัดกระทรวงเกษตรและสหกรณ์ สำหรับใช้เป็นเครื่องมือบริหารจัดการการเกษตรไทย อย่างมีประสิทธิภาพ

กรอบแนวคิด Agri-Map

- เป็นแผนที่สำหรับการบริหารจัดการการเกษตรรายจังหวัดให้สอดคล้องกับสถานการณ์ปัจจุบัน และในอนาคต ในมิติของปัจจัยการผลิต อุปสงค์-อุปทาน
 1. ระดับจังหวัด (นโยบายและการขับเคลื่อน)
 2. ระดับศูนย์เรียนรู้เพิ่มประสิทธิภาพการผลิตสินค้าเกษตร 882 ศูนย์
(ปฏิบัติการ)

แผนที่เกษตรเพื่อการบริหารจัดการเชิงรุก

Agricultural Map for Adaptive Management



แผนที่เกษตรเพื่อการบริหารจัดการเชิงรุก
(Agricultural Map for Adaptive Management: Agri-Map)

Agri-Map ทำอะไรได้บ้าง

- ตรวจสอบพื้นที่และตำแหน่งปัจจุบัน หรือตำแหน่งใดที่ต้องการ
- แสดงข้อมูลสภาพอากาศ และรายละเอียดการเพาะปลูกพืช
- ต้นทุนและผลตอบแทนต่อไร่
- แหล่งรับซื้อผลผลิต แต่ละชนิด ในพื้นที่หรือตำแหน่งนั้นๆ

Agri-Map ทำอะไรได้บ้าง (ต่อ)

- ระบบนำทาง ค้นหาพื้นที่เป้าหมายได้อย่างรวดเร็ว
- เข้าถึงข้อมูลหลักของพืชเศรษฐกิจ ได้แก่ ดิน แหล่งน้ำ แหล่งเพาะปลูก การประมง การปศุสัตว์ แหล่งรับซื้อ ข้อมูลครัวเรือน รายได้ และหนี้สินเกษตรกร (รูปแบบกราฟ ตัวเลข แผนที่)
- ช่วยให้ผู้ใช้เข้าถึงข้อมูลและติดตามการเปลี่ยนแปลงที่เกิดขึ้นได้อย่างถูกต้อง

ข้อมูล Agri-Map
จัดทำเป็นแผนที่รายจังหวัด
มี 2 กลุ่มข้อมูลใหญ่

- การบริหารจัดการเชิงรุก
- การปลูกพืชทดแทน

การบริหารจัดการเชิงรุก มี 7 กลุ่มข้อมูล

1. ข้อมูลพื้นฐาน

ได้แก่ ขอบเขตจังหวัด ขอบเขตการปกครอง การใช้ที่ดิน พื้นที่ป่า
พื้นที่เพาะปลูกพืชเศรษฐกิจ ทรัพยากรดิน และดินปัญหา

ขอบเขต การปกครอง

Agri-Map Online | ไม่ปลอดภัย | agri-map-online.moac.go.th

Agri-Map ป้อนตำแหน่ง

ค้นหาเมนูเช่น ชลประทาน

การบริหารจัดการเชิงรุก

- ข้อมูลพื้นฐาน
 - ขอบเขตจังหวัด
 - ขอบเขตการปกครอง
 - การใช้ที่ดิน
 - พ.บ.ป่า
 - พ.บ.เพาะปลูกพืชเศรษฐกิจ
 - ทรัพยากรดิน
 - ดินปัญหา
- พื้นที่เพาะปลูกในชั้นความเหมาะสมต่างๆ
- ชั้นความเหมาะสมของที่ดินสำหรับเพาะปลูก
- เขตความเหมาะสมสำหรับการเพาะเลี้ยงสัตว์น้ำ
- แหล่งน้ำ
- ที่ตั้งโรงงาน และแหล่งรับซื้อ
- ข้อมูลเกษตรกร

การปลูกพืชทดแทน

- สถานีโทรมาตร
- แหล่งน้ำ
- ป่า
- ตำแหน่งและเส้นทาง
- โรงงาน และแหล่งรับซื้อ

สถิติ

ขอบเขตการปกครอง

จ.ระยอง

อำเภอ	ตำบล	หมู่บ้าน
8	63	584

คำอธิบาย

ตำแหน่งที่ตั้ง

- ที่ตั้งอำเภอ
- แปลงใหญ่ - แปลงต้นแบบ
- ศูนย์การเรียนรู้ฯ การผลิตสินค้าเกษตร

Powered by NECTEC's What2Grow

ข้อมูลแผนที่ ©2018 Google

*ตัวเลขได้มาจากการคำนวณด้วยระบบสารสนเทศทางภูมิศาสตร์

ขอบเขตการปกครอง

จ.ระยอง

จังหวัด	อำเภอ	ตำบล	หมู่บ้าน
จ.ระยอง	8	63	584

Google Street View

The screenshot shows the Agri-Map Online web application. The browser address bar displays "agri-map-online.moac.go.th". The application header includes the "Agri-Map" logo, a search bar with the text "ป้อนตำแหน่ง", and navigation options for "ผู้ใช้ทั่วไป" and "ระยอง".

The left sidebar contains a menu for "ค้นหาเมนูเช่น ชลประทาน" and "การบริหารจัดการเชิงรุก". Under "1. ข้อมูลพื้นฐาน", there are 17 items, with "1.7 ดินปัญหา" selected. Other sections include "2. พื้นที่เพาะปลูกในชั้นความเหมาะสมต่างๆ", "3. ชั้นความเหมาะสมของที่ดินสำหรับเพาะปลูก", "4. เขตความเหมาะสมสำหรับการเพาะเลี้ยงสัตว์น้ำ", "5. แหล่งน้ำ", "6. ที่ตั้งโรงงาน และแหล่งรับซื้อ", and "7. ข้อมูลเกษตรกร". The bottom section, "การปลูกพืชทดแทน", has five items: "สถานีโทรมาตร", "แหล่งน้ำ", "ป่า", "ตำแหน่งและเส้นทาง", and "โรงงาน และแหล่งรับซื้อ".

The main map area shows a map of Thailand with a Street View image overlay. The image shows a building with a red roof and a blue sky. The map includes labels for "วัดเนินพระ" and "นครระยอง". The bottom status bar indicates "Powered by NECTEC's What2Grow" and "ข้อมูลแผนที่ ©2018 Google 10 กม.".

Google Street View

Agri-Map Online x +

← → ↻ ⓘ ไม่ปลอดภัย | agri-map-online.moac.go.th

Agri-Map ป้อนตำแหน่ง

ผู้ใช้ทั่วไป

จ.ระยอง

วัดเนินพระ

Google

Powered by NECTEC's What2Grow

© Theerapon Rodphuangkham ข้อกำหนดในการใช้งาน รายงานปัญหา

Windows taskbar icons: File Explorer, Edge, Chrome, Microsoft Store, Mail, PowerPoint, Word

System tray: 2:14, 12/11/2561, 4 notifications



ภาพถ่ายดาวเทียม

The screenshot displays the Agri-Map Online web application interface. The browser address bar shows the URL agri-map-online.moac.go.th. The application header includes the Agri-Map logo, a search bar, and user options for 'ผู้ใช้ทั่วไป' (General User) and 'จ.ระยอง' (Chachoengsao Province). The main map area shows a satellite view of a region with several yellow circular markers and blue location pins. The sidebar on the left contains a menu with the following sections:

- ค้นหาเมนูเช่น ชลประทาน
- การบริหารจัดการเชิงรุก
 - 1. ข้อมูลพื้นฐาน
 - 1.1 ขอบเขตจังหวัด
 - 1.2 ขอบเขตการปกครอง
 - 1.3 การใช้ที่ดิน
 - 1.4 พท.ป่า
 - 1.5 พท.เพาะปลูกพืชเศรษฐกิจ
 - 1.6 ทรัพยากรดิน
 - 1.7 ดินปัญหา
 - 2. พื้นที่เพาะปลูกในชั้นความเหมาะสมต่างๆ
 - 3. ชั้นความเหมาะสมของที่ดินสำหรับเพาะปลูก
 - 4. เขตความเหมาะสมสำหรับการเพาะเลี้ยงสัตว์น้ำ
 - 5. แหล่งน้ำ
 - 6. ที่ตั้งโรงงาน และแหล่งรับซื้อ
 - 7. ข้อมูลเกษตรกร
- การปลูกพืชทดแทน
 - สถานีโทรมาตร
 - แหล่งน้ำ
 - ป่า
 - ตำแหน่งและเส้นทาง
 - โรงงาน และแหล่งรับซื้อ

The bottom of the screen shows the Windows taskbar with various application icons and the system tray displaying the time as 2:11 on 12/11/2561.

การใช้ที่ดิน

Agri-Map Online

ไม่ปลอดภัย | agri-map-online.moac.go.th

Agri-Map ป้อนตำแหน่ง

ผู้ใช้ทั่วไป

จ.ระยอง

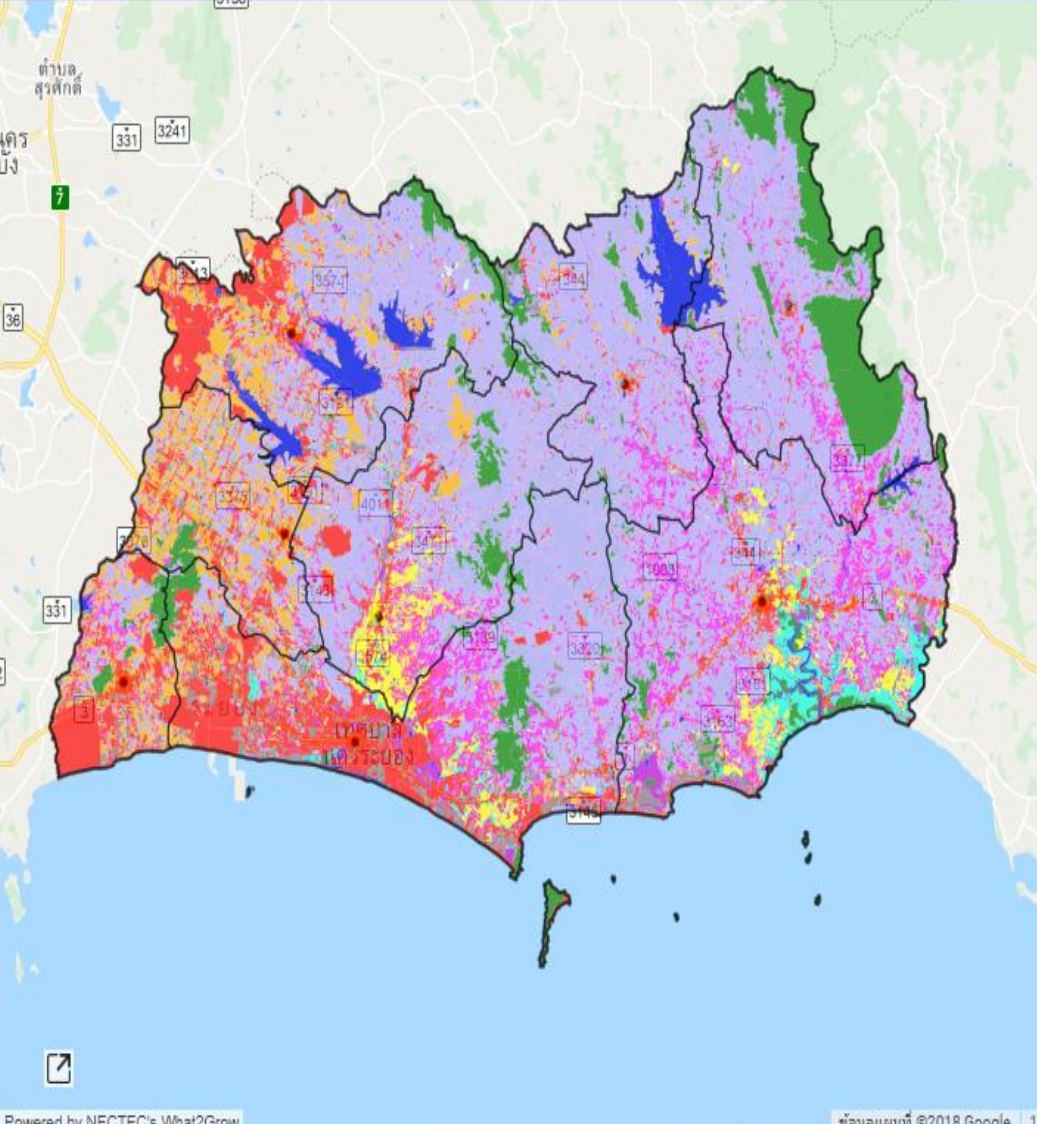
ค้นหาเมนูเช่น ชลประทาน

การบริหารจัดการเชิงรุก

- ข้อมูลพื้นฐาน
 - ขอบเขตจังหวัด
 - ขอบเขตการปกครอง
 - การใช้ที่ดิน
 - พท.ป่า
 - พท.เพาะปลูกพืชเศรษฐกิจ
 - ทรัพยากรดิน
 - ดินปัญหา
- พื้นที่เพาะปลูกในชั้นความเหมาะสมต่างๆ
- ชั้นความเหมาะสมของที่ดินสำหรับเพาะปลูก
- เขตความเหมาะสมสำหรับการเพาะเลี้ยงสัตว์น้ำ
- แหล่งน้ำ
- ที่ตั้งโรงงาน และแหล่งรับซื้อ
- ข้อมูลเกษตรกร

การปลูกพืชทดแทน

- สถานีโทรมาตร
- แหล่งน้ำ
- ป่า
- ตำแหน่งและเส้นทาง
- โรงงาน และแหล่งรับซื้อ



สถิติ

การใช้ที่ดิน

จ.ระยอง: รวมเนื้อที่ 2,288,686 ไร่

ประเภท	เนื้อที่ (ไร่)
ไม่ยื่นต้น	1,117,212
พื้นที่ชุมชนและสิ่งปลูกสร้าง	302,781
พื้นที่อื่น	181,096

จ.ระยอง

พื้นที่ (ไร่)

- พื้นที่น้ำ
- ทุ่งหญ้าและโรงเรือนเลี้ยงสัตว์
- สถานที่เพาะเลี้ยงสัตว์น้ำ
- พื้นที่เบ็ดเตล็ด
- ไม้ผล
- ไม่ยื่นต้น
- พืชสวน
- พื้นที่ลุ่ม
- พื้นที่นา
- พื้นที่ป่า
- พืชไร่
- พื้นที่ชุมชนและสิ่งปลูกสร้าง

*ตัวเลขได้มาจากการคำนวณด้วยระบบสารสนเทศทางภูมิศาสตร์

การใช้ที่ดิน

จ.ระยอง: รวมเนื้อที่ 2,288,686 ไร่

ขอบเขต	ประเภท	เนื้อที่ (ไร่)	ร้อยละ
จ.ระยอง	ไม่ยื่นต้น	1,117,212	48.81
	พื้นที่ชุมชน...	302,781	13.22

Powered by NECTEC's What2Grow

ข้อมูลแผนที่ ©2018 Google

พื้นที่ป่า

Agri-Map Online

ไม่ปลอดภัย | agri-map-online.moac.go.th

Agri-Map ป้อนตำแหน่ง

ค้นหาเมนูเช่น ชลประทาน

การบริหารจัดการเชิงรุก

- ข้อมูลพื้นฐาน
 - ขอบเขตจังหวัด
 - ขอบเขตการปกครอง
 - การใช้ที่ดิน
 - พ.บ.ป่า
 - พ.บ.เพาะปลูกพืชเศรษฐกิจ
 - ทรัพยากรดิน
 - ดินปัญหา
- พื้นที่เพาะปลูกในชั้นความเหมาะสมต่างๆ
- ชั้นความเหมาะสมของที่ดินสำหรับเพาะปลูก
- เขตความเหมาะสมสำหรับการเพาะเลี้ยงสัตว์น้ำ
- แหล่งน้ำ
- ที่ตั้งโรงงาน และแหล่งรับซื้อ
- ข้อมูลเกษตรกร

การปลูกพืชทดแทน

- สถานีโทรมาตร
- แหล่งน้ำ
- ป่า
- ตำแหน่งและเส้นทาง
- โรงงาน และแหล่งรับซื้อ

พื้นที่ป่า

จ.ระยอง: รวมเนื้อที่ 181,096 ไร่

พื้นที่ (ไร่)

200k

100k

0k

181,096

จ.ระยอง

พื้นที่ป่าไม้

*ตัวเลขได้มาจากการคำนวณด้วยระบบสารสนเทศทางภูมิศาสตร์

พื้นที่ป่า

จ.ระยอง: รวมเนื้อที่ 181,096 ไร่

ขอบเขต	เนื้อที่ (ไร่)
จ.ระยอง	181,096

Powered by NECTEC's What2Grow

ข้อมูลแผนที่ ©2018 Google

พื้นที่เพาะปลูกพืชเศรษฐกิจ

Agri-Map Online | ไม่ปลอดภัย | agri-map-online.moac.go.th

Agri-Map ป้อนตำแหน่ง ผู้ใช้ทั่วไป จ.ระยอง

ค้นหาเมนูเช่น ชลประทาน

การบริหารจัดการเชิงรุก

- ข้อมูลพื้นฐาน
 - 1.1 ขอบเขตจังหวัด
 - 1.2 ขอบเขตการปกครอง
 - 1.3 การใช้ที่ดิน
 - 1.4 พท.ป่า
 - 1.5 พท.เพาะปลูกพืชเศรษฐกิจ
 - 1.6 ทรัพยากรดิน
 - 1.7 ดินปัญหา
- พื้นที่เพาะปลูกในชั้นความเหมาะสมต่างๆ
- ชั้นความเหมาะสมของที่ดินสำหรับเพาะปลูก
- เขตความเหมาะสมสำหรับการเพาะเลี้ยงสัตว์น้ำ
- แหล่งน้ำ
- ที่ตั้งโรงงาน และแหล่งรับซื้อ
- ข้อมูลเกษตรกร

การปลูกพืชทดแทน

- สถานีโทรมาตร
- แหล่งน้ำ
- ป่า
- ตำแหน่งและเส้นทาง
- โรงงาน และแหล่งรับซื้อ

พื้นที่เพาะปลูกพืชเศรษฐกิจ

จ.ระยอง: รวมเนื้อที่ 1,273,388 ไร่

พื้นที่ (ไร่)

ข้าวโพด	42,487
ลำไย	112,995
อ้อย	215,960
มะพร้าว	756,245

จ.ระยอง

ข้าวโพด ลำไย อ้อย มะพร้าว
 ปาล์มน้ำมัน ข้าว มันสำปะหลัง
 สับปะรด ทุเรียน เงาะ มังคุด ยางพารา

*ตัวเลขได้มาจากการคำนวณด้วยระบบสารสนเทศทางภูมิศาสตร์

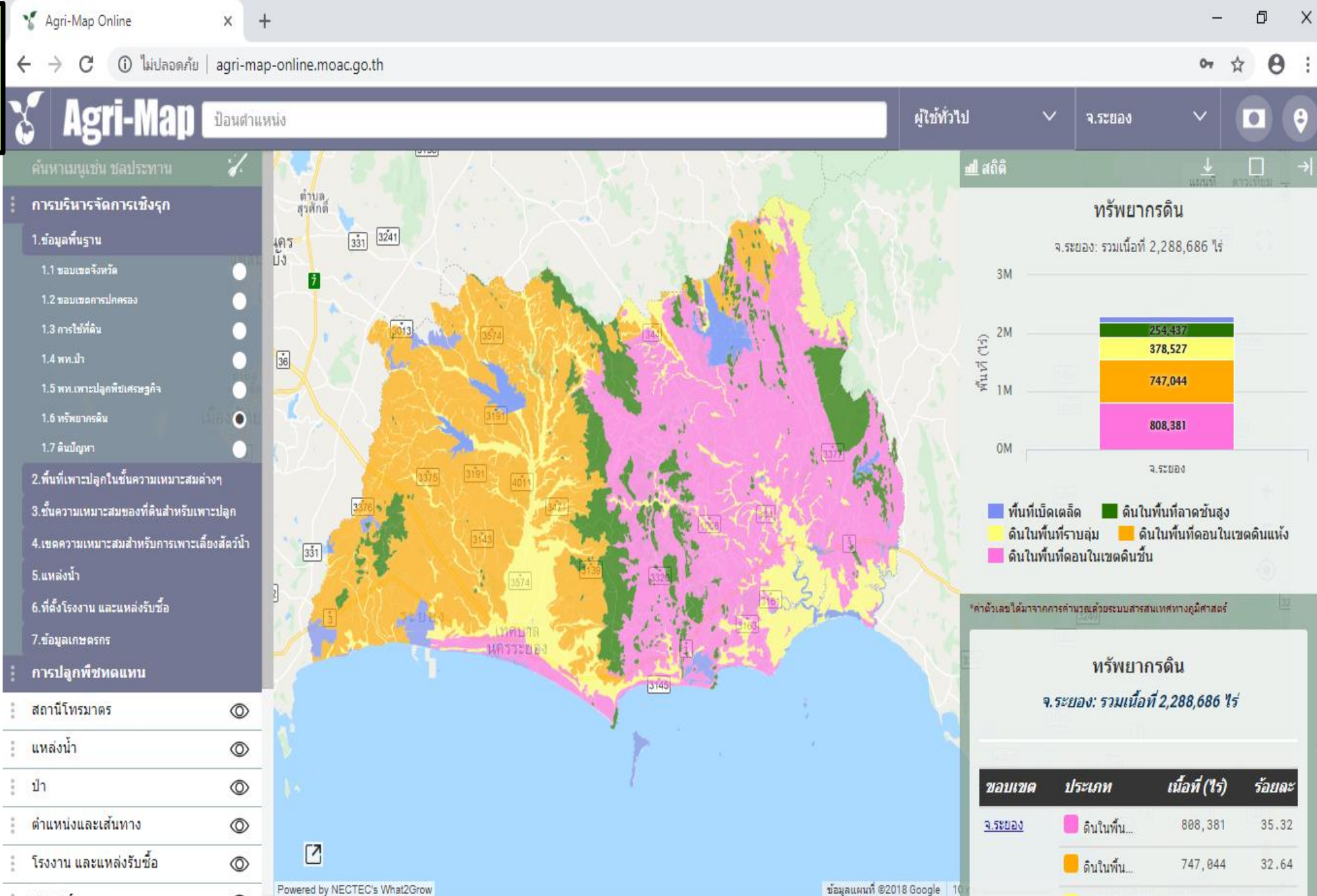
พื้นที่เพาะปลูกพืชเศรษฐกิจ

จ.ระยอง: รวมเนื้อที่ 1,273,388 ไร่

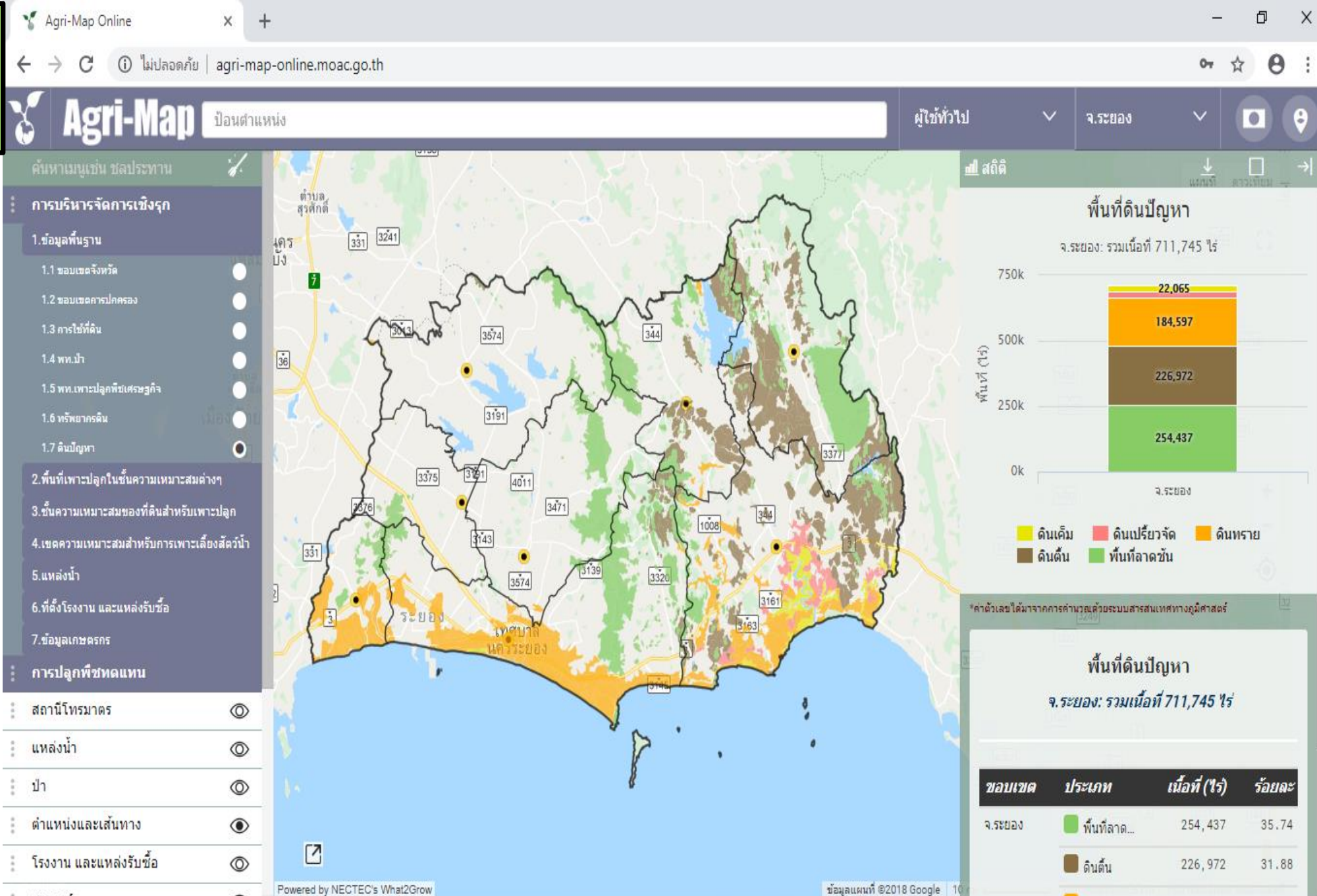
ขอบเขต	ประเภท	เนื้อที่ (ไร่)	ร้อยละ
จ.ระยอง	ยางพารา	756,245	59.38
	ทุเรียน เง...	215,960	16.95

Powered by NECTEC's What2Grow | ข้อมูลแผนที่ ©2018 Google

ทรัพยากรดิน



ดินปัญหา



2. พื้นที่เพาะปลูกในชั้นความเหมาะสมต่างๆ
(พื้นที่เพาะปลูกจริง)

ได้แก่ นาข้าว อ้อย มันสำปะหลัง ข้าวโพด สับปะรด
ปาล์มน้ำมัน ยางพารา มะพร้าว ลำไย ทุเรียน เงาะ มังคุด

(แหล่งข้อมูล : กรมพัฒนาที่ดิน)

นาข้าว

Agri-Map Online | ไม่ปลอดภัย | agri-map-online.moac.go.th

Agri-Map

ป้อนตำแหน่ง

ผู้ใช้ทั่วไป | จ.ระยอง

ค้นหาเมนูเช่น ชลประทาน

- การบริหารจัดการเชิงรุก
 - 1. ข้อมูลพื้นฐาน
 - 2. พื้นที่เพาะปลูกในชั้นความเหมาะสมต่างๆ
 - 2.1 นาข้าว
 - 2.2 อ้อย
 - 2.3 มันสำปะหลัง
 - 2.4 ข้าวโพด
 - 2.5 สับปะรด
 - 2.6 ปาล์มน้ำมัน
 - 2.7 ยางพารา
 - 2.8 มะพร้าว
 - 2.9 ลำไย
 - 2.10 ทุเรียนเงาะมังคุด
 - 3. ชั้นความเหมาะสมของที่ดินสำหรับเพาะปลูก
 - 4. เขตความเหมาะสมสำหรับการเพาะเลี้ยงสัตว์น้ำ
 - 5. แหล่งน้ำ
 - 6. ที่ตั้งโรงงาน และแหล่งรับซื้อ
 - 7. ข้อมูลเกษตรกร
- การปลูกพืชทดแทน
 - สถานีโทรมาตร
 - แหล่งน้ำ
 - ป่า

สถิติ

พื้นที่นาข้าวในชั้นความเหมาะสมต่างๆ

จ.ระยอง: รวมเนื้อที่ 42,487 ไร่

ชั้นความเหมาะสม	เนื้อที่ (ไร่)
เหมาะสมสูง	24,787
เหมาะสมปานกลาง	5,480
เหมาะสมเล็กน้อย	9,660
ไม่เหมาะสม	

จ.ระยอง

■ เหมาะสมสูง ■ เหมาะสมปานกลาง
■ เหมาะสมเล็กน้อย ■ ไม่เหมาะสม

*ตัวเลขได้มาจากการคำนวณด้วยระบบสารสนเทศทางภูมิศาสตร์

พื้นที่นาข้าวในชั้นความเหมาะสมต่างๆ

จ.ระยอง: รวมเนื้อที่ 42,487 ไร่

ขอบเขต	ประเภท	เนื้อที่ (ไร่)	ร้อยละ
จ.ระยอง	เหมาะสมสูง	24,787	58.33
	เหมาะสมปานกลาง	5,480	12.89

Powered by NECTEC's What2Grow | ข้อมูลแผนที่ ©2018 Google

3. ชั้นความเหมาะสมของที่ดินสำหรับเพาะปลูก (พื้นที่ตามความเหมาะสมของดิน)

ได้แก่ นาข้าว อ้อย มันสำปะหลัง ข้าวโพด สับปะรด
ปาล์มน้ำมัน ยางพารา มะพร้าว ลำไย ทุเรียน เงาะ มังคุด

(แหล่งข้อมูล : กรมพัฒนาที่ดิน)

นาข้าว

Agri-Map Online | ไม่ปลอดภัย | agri-map-online.moac.go.th

Agri-Map | ป้อนตำแหน่ง | ผู้ใช้ทั่วไป | จ.ระยอง

ค้นหาเมนูเช่น ชลประทาน

- การบริหารจัดการเชิงรุก
 - 1. ข้อมูลพื้นฐาน
 - 2. พื้นที่เพาะปลูกในชั้นความเหมาะสมต่างๆ
 - 3. ชั้นความเหมาะสมของที่ดินสำหรับเพาะปลูก
 - 3.1 นาข้าว
 - 3.2 ล้อย
 - 3.3 มันสำปะหลัง
 - 3.4 ข้าวโพด
 - 3.5 สับปะรด
 - 3.6 ปาล์มน้ำมัน
 - 3.7 ยางพารา
 - 3.8 มะพร้าว
 - 3.9 ลำไย
 - 3.10 ทุเรียนเงาะมังคุด
 - 4. เขตความเหมาะสมสำหรับการเพาะเลี้ยงสัตว์น้ำ
 - 5. แหล่งน้ำ
 - 6. ที่ตั้งโรงงาน และแหล่งรับซื้อ
 - 7. ข้อมูลเกษตรกร
- การปลูกพืชทดแทน
 - สถานีโทรมาตร
 - แหล่งน้ำ
 - ป่า

สถิติ

ชั้นความเหมาะสมของที่ดินสำหรับนาข้าว

จ.ระยอง: รวมเนื้อที่ 200,730 ไร่

พื้นที่ (ไร่)	เนื้อที่ (ไร่)
24,787	24,787
118,395	118,395
52,067	52,067
จ.ระยอง	

■ เหมาะสมสูง(ปลูก)
 ■ เหมาะสมสูง(คงเหลือ)
■ เหมาะสมปานกลาง(ปลูก)
 ■ เหมาะสมปานกลาง(คงเหลือ)

*ตัวเลขได้มาจากการคำนวณด้วยระบบสารสนเทศทางภูมิศาสตร์

ชั้นความเหมาะสมของที่ดินสำหรับนาข้าว

จ.ระยอง: รวมเนื้อที่ 200,730 ไร่

ขอบเขต	ประเภท	เนื้อที่ (ไร่)	ร้อยละ
จ.ระยอง	เหมาะสม...	24,787	12.34
	เหมาะสม...	118,395	58.98

Powered by NECTEC's What2Grow | ข้อมูลแผนที่ ©2018 Google

4. เขตความเหมาะสมสำหรับเพาะเลี้ยงสัตว์น้ำ

4.1 สัตว์น้ำจืด

4.2 กุ้งทะเล

(แหล่งข้อมูล : กรมประมง)

สัตว์น้ำจืด

Agri-Map Online

ไม่ปลอดภัย | agri-map-online.moac.go.th

Agri-Map

ป้อนตำแหน่ง

ผู้ใช้ทั่วไป

จ.ระยอง

ค้นหาเมนูเช่น ชลประทาน

การบริหารจัดการเชิงรุก

1. ข้อมูลพื้นฐาน
2. พื้นที่เพาะปลูกในชั้นความเหมาะสมต่างๆ
3. ชั้นความเหมาะสมของที่ดินสำหรับเพาะปลูก
4. เขตความเหมาะสมสำหรับการเพาะเลี้ยงสัตว์น้ำ
 - 4.1 สัตว์น้ำจืด
 - 4.2 กุ้งทะเล
5. แหล่งน้ำ
6. ที่ตั้งโรงงาน และแหล่งรับซื้อ
7. ข้อมูลเกษตรกร

การปลูกพืชทดแทน

- สถานีโทรมาตร
- แหล่งน้ำ
- ป่า
- ตำแหน่งและเส้นทาง
- โรงงาน และแหล่งรับซื้อ
- สหกรณ์
- ดิน
- พื้นที่เพาะปลูกพืช
- พื้นที่และตำแหน่งฟาร์มเพาะเลี้ยง...

สถิติ

เขตเหมาะสมสำหรับการเพาะเลี้ยงสัตว์น้ำจืด

จ.ระยอง: รวมเนื้อที่ 1,174,094 ไร่

พื้นที่ (ไร่)

1 500k

1 000k

500k

0k

127,513

1,046,581

จ.ระยอง

เหมาะสมสูง

เหมาะสมปานกลาง

*ตัวเลขได้มาจากการคำนวณด้วยระบบสารสนเทศทางภูมิศาสตร์

เขตเหมาะสมสำหรับการเพาะเลี้ยงสัตว์น้ำจืด

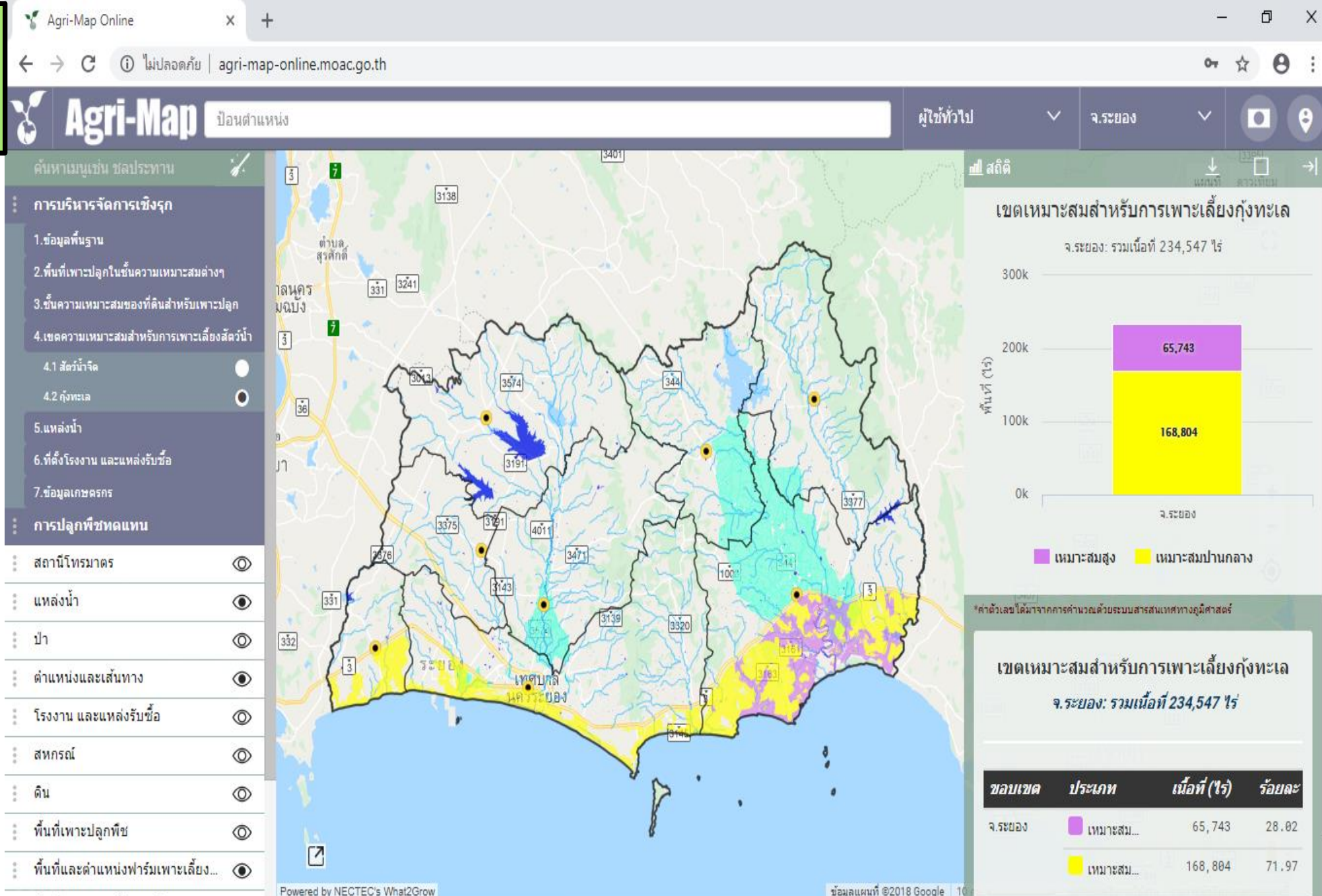
จ.ระยอง: รวมเนื้อที่ 1,174,094 ไร่

ขอบเขต	ประเภท	เนื้อที่ (ไร่)	ร้อยละ
จ.ระยอง	เหมาะสมสูง	127,513	10.86
	เหมาะสมปานกลาง	1,046,581	89.13

Powered by NECTEC's What2Grow

ข้อมูลแผนที่ ©2018 Google

กุ้งทะเล



5. แหล่งน้ำ

5.1 ผิวดิน

(แหล่งข้อมูล : กรมชลประทาน กรมทรัพยากรน้ำ สำนักงานปฏิรูปที่ดินเพื่อเกษตรกรรม กรมพัฒนาที่ดิน)

5.2 ใต้ดิน

(แหล่งข้อมูล : กรมทรัพยากรน้ำบาดาล 2558)

ผิวดิน

Agri-Map Online x +

ไม่ปลอดภัย | agri-map-online.moac.go.th

Agri-Map

ป้อนตำแหน่ง

ผู้ใช้ทั่วไป

จ.ระยอง

ค้นหาเมนูเช่น ชลประทาน

- การบริหารจัดการเชิงรุก
 - 1. ข้อมูลพื้นฐาน
 - 2. พื้นที่เพาะปลูกในชั้นความเหมาะสมต่างๆ
 - 3. ชั้นความเหมาะสมของที่ดินสำหรับเพาะปลูก
 - 4. เขตความเหมาะสมสำหรับการเพาะเลี้ยงสัตว์น้ำ
 - 5. แหล่งน้ำ
 - 5.1 ผิวดิน
 - 5.2 ใต้ดิน
 - 6. ที่ตั้งโรงงาน และแหล่งรับซื้อ
 - 7. ข้อมูลเกษตรกร
- การปลูกพืชทดแทน
 - สถานีโทรมาตร
 - แหล่งน้ำ
 - ป่า
 - ตำแหน่งและเส้นทาง
 - โรงงาน และแหล่งรับซื้อ
 - สหกรณ์
 - ดิน
 - พื้นที่เพาะปลูกพืช
 - พื้นที่และตำแหน่งฟาร์มเพาะเลี้ยง...

จำนวน (จุด)

แหล่งน้ำผิวดิน

จ.ระยอง: รวม 293 จุด

ประเภท	จำนวน (จุด)
โครงการชลฯ ใหญ่	279
โครงการชลฯ เล็ก	12
แหล่งน้ำ พด.	

จ.ระยอง

โครงการชลฯ ใหญ่

โครงการชลฯ เล็ก

แหล่งน้ำ พด.

*ค่าตัวเลขได้มาจากการคำนวณด้วยระบบสารสนเทศทางภูมิศาสตร์

แหล่งน้ำผิวดิน

จ.ระยอง: รวม 293 จุด

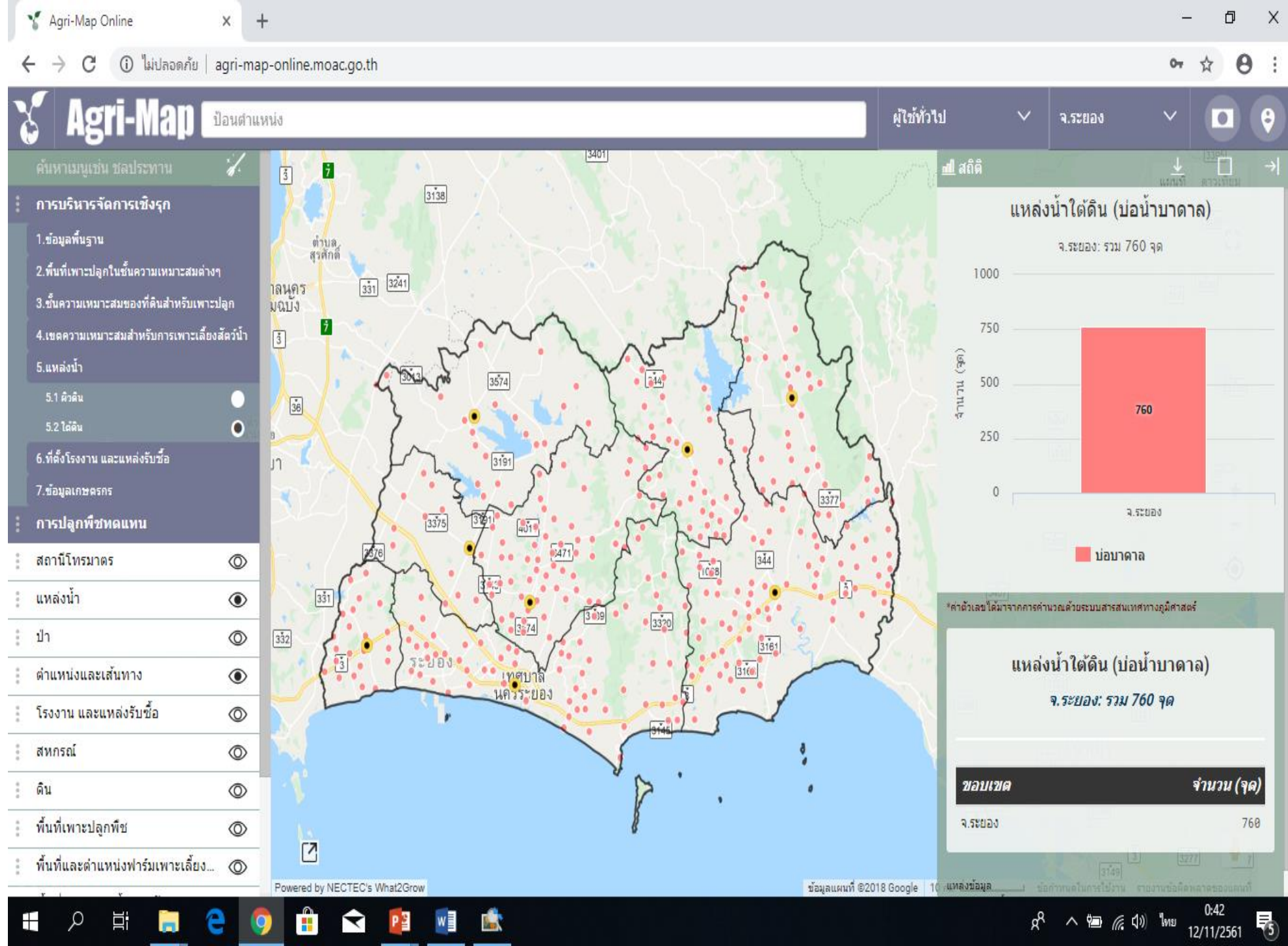
ขอบเขต	ประเภท	จำนวน (จุด)
จ.ระยอง	แหล่งน้ำ พด.	279
	โครงการชลฯ ...	12

Powered by NECTEC's What2Grow

ข้อมูลแผนที่ ©2018 Google

0:42 12/11/2561

ไต่ดิน



6. ที่ตั้งโรงงานและแหล่งรับซื้อ

6.1 แหล่งรับซื้อและสหกรณ์การเกษตร

(แหล่งข้อมูล : กรมโรงงานอุตสาหกรรม, กรมตรวจบัญชีสหกรณ์)

6.2 ที่ตั้งโรงงานด้านการเกษตร

(แหล่งข้อมูล : สำนักงานเศรษฐกิจการเกษตร, กรมตรวจบัญชีสหกรณ์)

แหล่งรับซื้อและ สหกรณ์การเกษตร

Agri-Map Online | ไม่ปลอดภัย | agri-map-online.moac.go.th

Agri-Map | ป้อนตำแหน่ง | ผู้ใช้ทั่วไป | จ.ระยอง

ค้นหาเมนูเช่น ชลประทาน

- การบริหารจัดการเชิงรุก
 - ข้อมูลพื้นฐาน
 - พื้นที่เพาะปลูกในชั้นความเหมาะสมต่างๆ
 - ชั้นความเหมาะสมของที่ดินสำหรับเพาะปลูก
 - เขตความเหมาะสมสำหรับการเพาะเลี้ยงสัตว์น้ำ
 - แหล่งน้ำ
 - ที่ตั้งโรงงาน และแหล่งรับซื้อ
 - 6.1 แหล่งรับซื้อและสหกรณ์การเกษตร
 - 6.2 ที่ตั้งโรงงานด้านเกษตร
 - ข้อมูลเกษตรกร
- การปลูกพืชทดแทน
- สถานีโทรมาตร
- แหล่งน้ำ
- ป่า
- ตำแหน่งและเส้นทาง
- โรงงาน และแหล่งรับซื้อ
- สหกรณ์
- ดิน
- พื้นที่เพาะปลูกพืช
- พื้นที่และตำแหน่งฟาร์มเพาะเลี้ยง...

สถานีสถิติ

โรงงานอุตสาหกรรม แหล่งรับซื้อ และสหกรณ์การเกษตร

จ.ระยอง: รวม 111 จุด

จำนวน (จุด)

ประเภท	จำนวน (จุด)
จ.ระยอง	111
โรง.แปรรูปไม้ยาง	66
สหกรณ์การเกษตร	18
อื่นๆ	27

■ โรง.ผลิตเอทานอล ■ โรง.ผลิตยางเครป
■ โรง.มันเส้น ■ โรง.ผลิตยางแผ่น ■ สหกรณ์นิคม
■ โรง.ป๋วยชีวภาพ ■ สหกรณ์นิคม
■ โรง.แปรรูปมันสำปะหลัง ■ สหกรณ์การเกษตร
■ โรง.แปรรูปไม้ยาง

*ตัวเลขได้มาจากการคำนวณด้วยระบบสารสนเทศทางภูมิศาสตร์

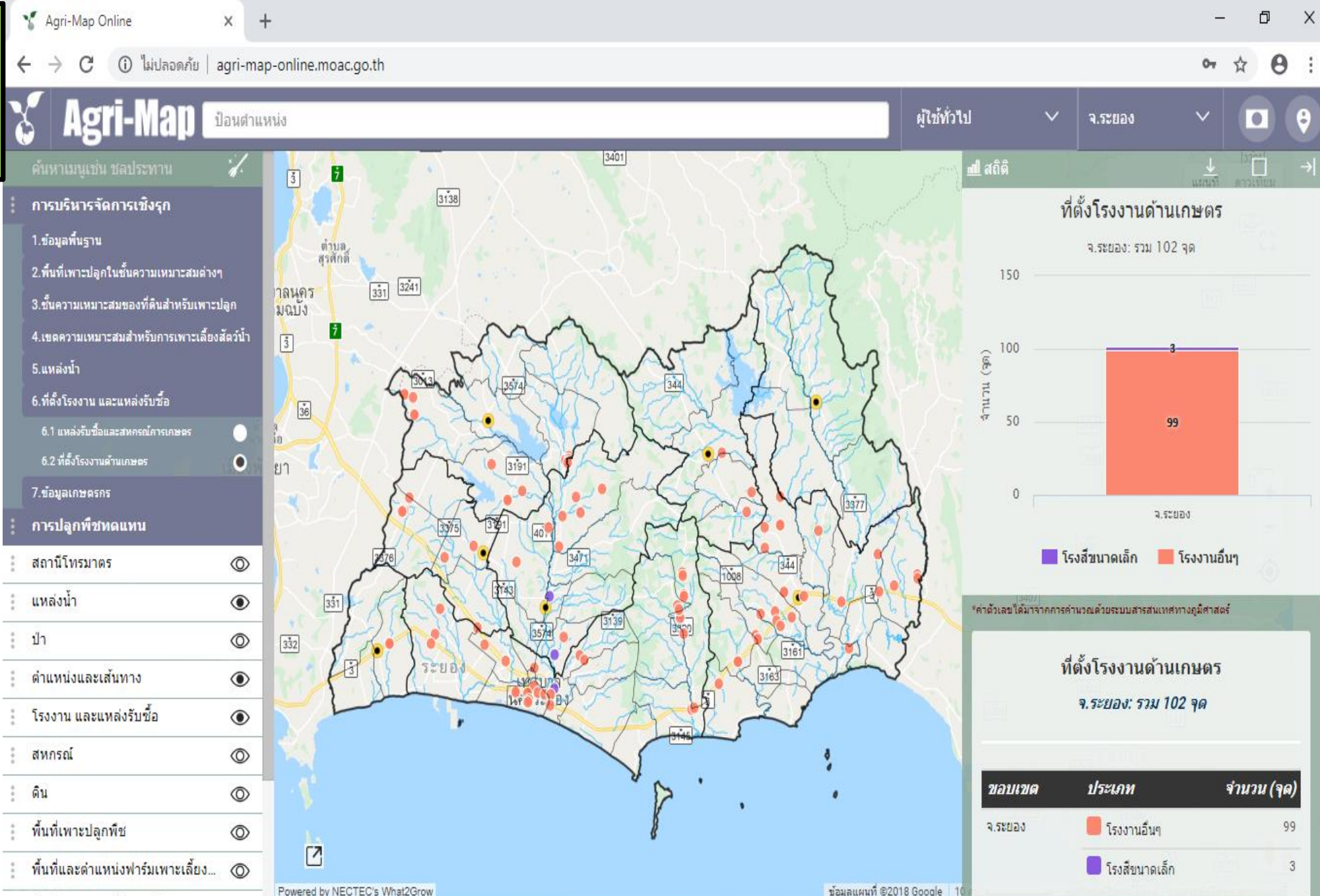
โรงงานอุตสาหกรรม แหล่งรับซื้อ และสหกรณ์การเกษตร

จ.ระยอง: รวม 111 จุด

ขอบเขต	ประเภท	จำนวน (จุด)
จ.ระยอง	โรง.แปรรูปไม้ยาง	66
	สหกรณ์การเกษตร	18

Powered by NECTEC's What2Grow | ข้อมูลแผนที่ ©2018 Google

ที่ตั้งโรงงาน ด้านเกษตร



7. ข้อมูลเกษตรกร

7.1 ครั้วเรือนเกษตรกรและรายได้-หนี้สิน ภาคการเกษตร

(แหล่งข้อมูล : กรมส่งเสริมการเกษตร)

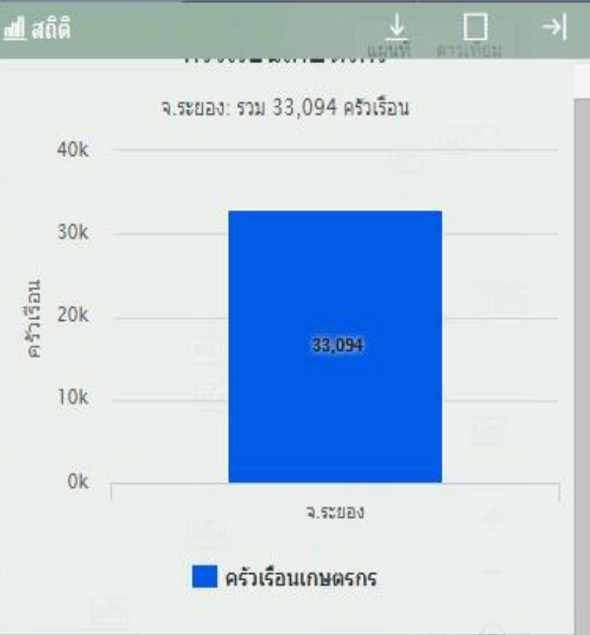
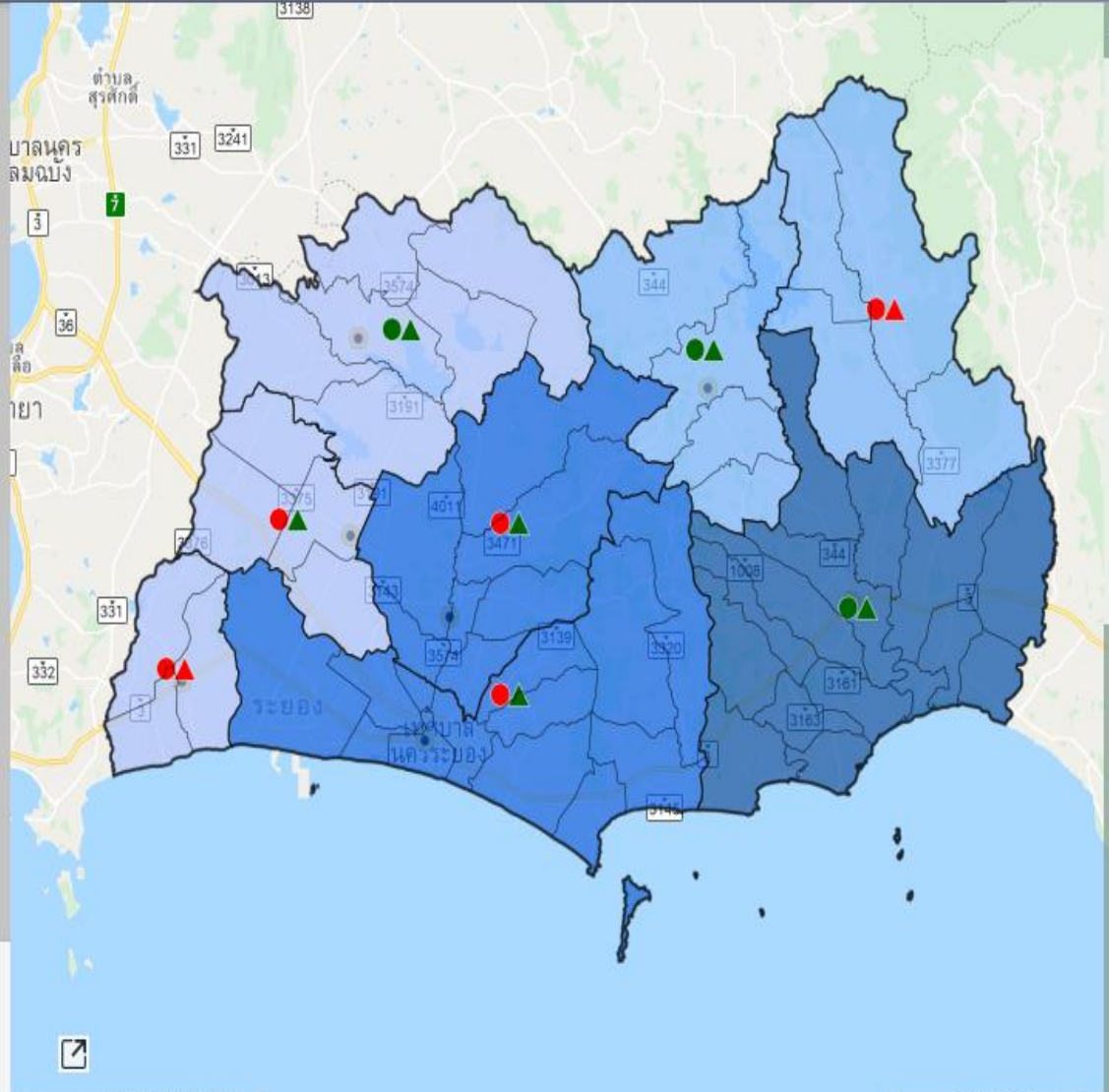
7.2 ลักษณะการถือครองที่ดิน

(แหล่งข้อมูล : กรมส่งเสริมการเกษตร)

ครัวเรือนเกษตรกร และรายได้ หนี้สิน ภาคการเกษตร

Agri-Map ผู้ใช้ทั่วไป จ.ระยอง

- ค้นหาเมนูเช่น ชลประทาน
- การบริหารจัดการเชิงรุก**
 - 1. ข้อมูลพื้นฐาน
 - 2. พื้นที่เพาะปลูกในชั้นความเหมาะสมต่างๆ
 - 3. ชั้นความเหมาะสมของที่ดินสำหรับเพาะปลูก
 - 4. เขตความเหมาะสมสำหรับการเพาะเลี้ยงสัตว์น้ำ
 - 5. แหล่งน้ำ
 - 6. ที่ตั้งโรงงาน และแหล่งรับซื้อ
 - 7. ข้อมูลเกษตรกร
 - 7.1 ครัวเรือนเกษตรกรและรายได้หนี้สินภาค...
 - 7.2 ลักษณะการถือครองที่ดิน
- การปลูกพืชทดแทน**
- สถานีโทรมาตร
- แหล่งน้ำ
- ป่า
- ตำแหน่งและเส้นทาง
- โรงงาน และแหล่งรับซื้อ
- สหกรณ์
- ดิน
- พื้นที่เพาะปลูกพืช
- พื้นที่และตำแหน่งฟาร์มเพาะเลี้ยง...



*ตัวเลขได้มาจากการคำนวณด้วยระบบสารสนเทศทางภูมิศาสตร์

ครัวเรือนเกษตรกร
จ.ระยอง: รวม 33,094 ครัวเรือน

ขอบเขต	ครัวเรือน
จ.ระยอง	33,094

แหล่งข้อมูล: ข้อมูลจำนวนครัวเรือนเกษตรกรที่ขึ้นทะเบียนเกษตรกร กรมส่งเสริมการเกษตร

ลักษณะการ ถือครองที่ดิน

Agri-Map Online

ไม่ปลอดภัย | agri-map-online.moac.go.th

Agri-Map

ป้อนตำแหน่ง

ผู้ใช้ทั่วไป

จ.ระยอง

ค้นหาเมนูเช่น ชลประทาน

- การบริหารจัดการเชิงรุก
 - 1. ข้อมูลพื้นฐาน
 - 2. พื้นที่เพาะปลูกในชั้นความเหมาะสมต่างๆ
 - 3. ชั้นความเหมาะสมของที่ดินสำหรับเพาะปลูก
 - 4. เขตความเหมาะสมสำหรับการเพาะเลี้ยงสัตว์น้ำ
 - 5. แหล่งน้ำ
 - 6. ที่ตั้งโรงงาน และแหล่งรับซื้อ
 - 7. ข้อมูลเกษตรกร
 - 7.1 ครบถ้วนเกษตรกรและรายได้-หนี้สิน...
 - 7.2 ลักษณะการถือครองที่ดิน
- การปลูกพืชทดแทน
 - สถานีโทรมาตร
 - แหล่งน้ำ
 - ป่า
 - ตำแหน่งและเส้นทาง
 - โรงงาน และแหล่งรับซื้อ
 - สหกรณ์
 - ดิน
 - พื้นที่เพาะปลูกพืช
 - พื้นที่และตำแหน่งฟาร์มเพาะเลี้ยง...

ลักษณะการถือครองที่ดิน

จ.ระยอง: รวม 29,030 ครัวเรือน

ครัวเรือน

จ.ระยอง

อื่นๆ | เข่า | ถือครองของตนเอง

*ตัวเลขได้มาจากการคำนวณด้วยระบบสารสนเทศทางภูมิศาสตร์

ลักษณะการถือครองที่ดิน

จ.ระยอง: รวม 29,030 ครัวเรือน

ขอบเขต	ประเภท	ครัวเรือน
จ.ระยอง	ถือครองของตนเอง	27,384
	เข่า	1,073

Powered by NECTEC's What2Grow

ข้อมูลแผนที่ ©2018 Google

การปลูกพืชทดแทน

1. เลือกพืชปลูกปัจจุบัน

ได้แก่ ข้าว อ้อย มันสำปะหลัง ข้าวโพด สับปะรด ปาล์ม
น้ำมัน ยางพารา กาแฟ มะพร้าว ลำไย ทุเรียน เงาะ มังคุด

2. เลือกพืชทดแทน

ได้แก่ ข้าว อ้อย มันสำปะหลัง ข้าวโพด สับปะรด ปาล์มน้ำมัน
ยางพารา กาแฟ มะพร้าว ลำไย ทุเรียน เงาะ มังคุด

เลือกพืชเพาะปลูก ปัจจุบัน

Agri-Map Online | ไม่ปลอดภัย | agri-map-online.moac.go.th

เลือกพืชเพาะปลูกปัจจุบัน

ป้อนตำแหน่ง | ผู้ใช้ทั่วไป | จ.ระยอง

1.9 มะพร้าว
1.10 ลำไย
1.11 ทุเรียนเงาะมังคุด
2. เลือกพืชทดแทน
2.1 ข้าว
2.2 ล้อย
2.3 มันสำปะหลัง
2.4 ข้าวโพด
2.5 สับปะรด
2.6 ปาล์มน้ำมัน
2.7 อ่างพารา
2.8 กาแฟ
2.9 มะพร้าว
2.10 ลำไย
2.11 ทุเรียนเงาะมังคุด

สถานที่โรมาดร
แหล่งน้ำ
ป่า
ตำแหน่งและเส้นทาง
โรงงาน และแหล่งรับซื้อ
สหกรณ์
ดิน
พื้นที่เพาะปลูกพืช

คำอธิบาย

พื้นที่ปลูกข้าว

- พท.เหมาะสมสูง
- พท.เหมาะสมปานกลาง
- พท.เหมาะสมเล็กน้อย
- พท.ไม่เหมาะสม

พท. ความเหมาะสมปลูกปาล์มน้ำมัน

- เหมาะสม

Powered by NECTEC's What2Grow | ข้อมูลแผนที่ ©2018 Google

การปลูกปาล์มน้ำมันทดแทนข้าว

จ.ระยอง พื้นที่ปลูกข้าวรวม 42,487 ไร่ สามารถเปลี่ยนเป็นปาล์มน้ำมันได้ 481 ไร่

พื้นที่สามารถเปลี่ยนปลูกปาล์มน้ำมันได้ (ไร่)

ประเภทของพื้นที่	พื้นที่ (ไร่)
เหมาะสมสูง(S1)	208
เหมาะสมปานกลาง(S2)	274
เหมาะสมเล็กน้อย(S3)	
ไม่เหมาะสม(N)	

ระดับความเหมาะสมของพท.ปลูกข้าว

*ค่าตัวเลขได้มาจากการคำนวณด้วยระบบสารสนเทศทางภูมิศาสตร์
**ข้อมูลต้นทุนรวมและผลตอบแทนสุทธิเป็นข้อมูลเลือกรายภาค ซึ่งขึ้นกับการบริหารจัดการการเพาะปลูก

รายละเอียดการปลูกปาล์มน้ำมันทดแทนข้าว

ประเภท	ค่า
ต้นทุนรวมของปาล์มน้ำมัน (บาท)	6,772.96
ผลตอบแทนสุทธิของปาล์มน้ำมัน...	8,800.32

เลือกพืชทดแทน

Agri-Map Online | ไม่ปลอดภัย | agri-map-online.moac.go.th

Agri-Map | ป้อนตำแหน่ง | ผู้ใช้ทั่วไป | จ.ระยอง

ค้นหาเมนูเช่น ชลประทาน

- การบริหารจัดการเชิงรุก
- การปลูกพืชทดแทน

1. เลือกพืชเพาะปลูกปัจจุบัน

- 1.1 ข้าว
- 1.2 อ้อย
- 1.3 มันสำปะหลัง
- 1.4 ข้าวโพด
- 1.5 สับปะรด
- 1.6 ปาล์มน้ำมัน
- 1.7 ยางพารา
- 1.8 กาแฟ
- 1.9 มะพร้าว
- 1.10 ลำไย
- 1.11 ทุเรียนเงาะมังคุด

2. เลือกพืชทดแทน

- 2.1 ข้าว
- 2.2 อ้อย
- 2.3 มันสำปะหลัง
- 2.4 ข้าวโพด
- 2.5 สับปะรด
- 2.6 ปาล์มน้ำมัน
- 2.7 ยางพารา
- 2.8 กาแฟ

คำอธิบาย

พื้นที่ปลูกข้าว

- พท.เหมาะสมสูง
- พท.เหมาะสมปานกลาง
- พท.เหมาะสมเล็กน้อย
- พท.ไม่เหมาะสม

พท. ความเหมาะสมปลูกปาล์มน้ำมัน

- เหมาะสม

ระดับความเหมาะสมของพท. ปลูกข้าว

*ค่าตัวเลขได้มาจากการคำนวณด้วยระบบสารสนเทศทางภูมิศาสตร์
**ข้อมูลต้นทุนรวมและผลตอบแทนสุทธิเป็นข้อมูลเฉลี่ยรายภาค ซึ่งขึ้นกับการบริหารจัดการการเพาะปลูก

รายละเอียดการปลูกปาล์มน้ำมันทดแทนข้าว

สถิติภาพรวมรายพื้นที่

ต้นทุนรวมของปาล์มน้ำมัน (บาท/ไร่)	6,772.96
ผลตอบแทนสุทธิของปาล์มน้ำมัน (บาท/ไร่)	8,800.32
ต้นทุนรวมของข้าวนาปี (บาท/ไร่)	3,512.61
ผลตอบแทนสุทธิของข้าวนาปี (บาท/ไร่)	1,764.66

ระดับความเหมาะสม

	S1	S2	S3	N
พท.ปลูกข้าวที่...	24.78	5.48	9.65	2.56
พท.ปลูกข้าวที่...	0.00	207.50	273.70	0.00
ผลตอบแทนสุ...	0.00	366.16	482.99	0.00

Powered by NECTEC's What2Grow | ข้อมูลแผนที่ ©2018 Google

สรุป

1. ข้อมูลทั่วไป
2. ข้อมูลทางเศรษฐกิจและสังคม
3. ข้อมูลเพื่อนำไปสู่การปฏิบัติ

การนำข้อมูลแผนที่ใช้ไปสู่การปฏิบัติ

- กรณีมีการผลิตสินค้าอยู่ในเขตเหมาะสม
 - 1.1 ส่งเสริมการเพิ่มประสิทธิภาพการผลิต
 - 1.2 ลดต้นทุนการผลิต

- **กรณีมีการผลิตสินค้าอยู่ในเขตไม่เหมาะสม**

1.1 การปลูกพืชเศรษฐกิจที่ตลาดมีความต้องการสูง

1.2 การทำปศุสัตว์

1.3 การเพาะเลี้ยงสัตว์น้ำ

1.4 การปรับเปลี่ยนการทำการผลิตแบบผสมผสาน

สำนักงานพัฒนาที่ดินเขต 2
ตำบลทุ่งสุขลา อำเภอศรีราชา
จังหวัดชลบุรี

038-351409

038-351408

(กลุ่มวางแผนการใช้ที่ดิน)

ขอบคุณค่ะ