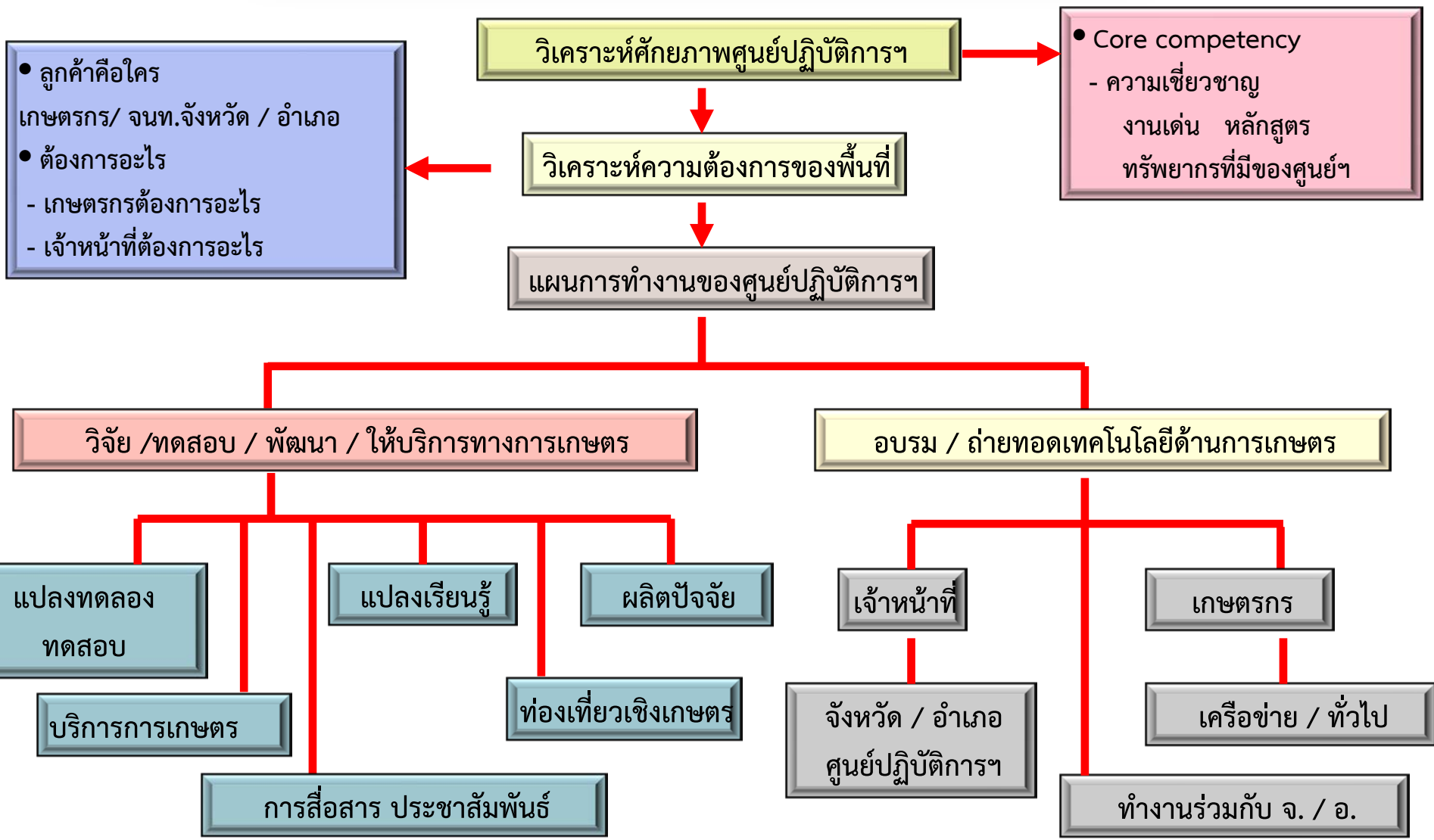




โครงการส่งเสริมและพัฒนาอาชีพทางการเกษตร
ประจำปีงบประมาณ พ.ศ. 2562

กรมส่งเสริมการเกษตร
กระทรวงเกษตรและสหกรณ์

แนวทางการดำเนินงานของศูนย์ปฏิบัติการฯ



• ลูกค้าคือใคร
เกษตรกร/ จนท.จังหวัด / อำเภอ

• ต้องการอะไร

- เกษตรกรต้องการอะไร
- เจ้าหน้าที่ต้องการอะไร

• Core competency

- ความเชี่ยวชาญ
- งานเด่น หลักสูตร
- ทรัพยากรที่มีของศูนย์ฯ

มีความสอดคล้องเหมาะสม และตอบสนองความต้องการของพื้นที่

วัตถุประสงค์ของโครงการ

1

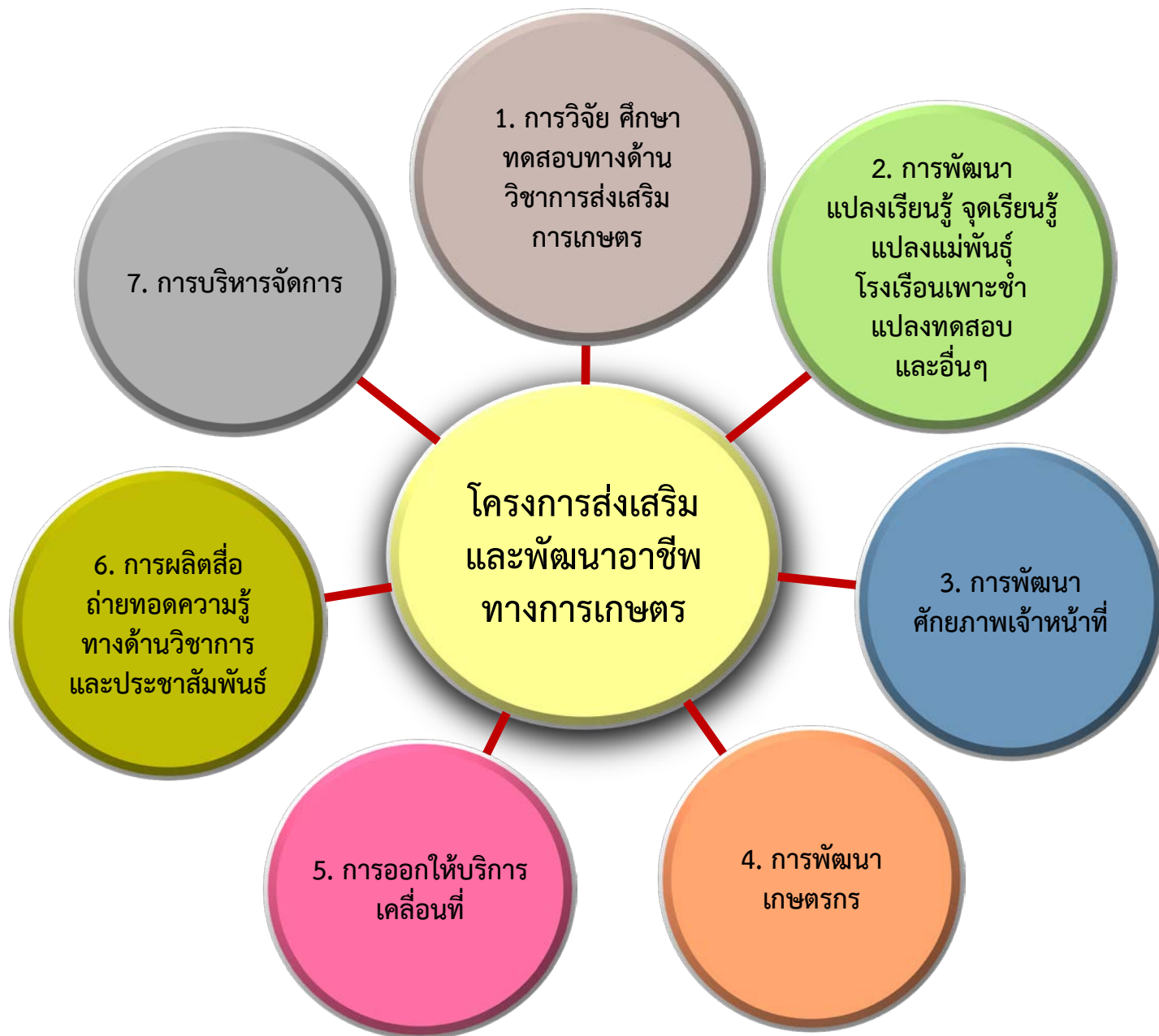
- เพื่อพัฒนาและส่งเสริมอาชีพการเกษตรให้แก่เกษตรกร เกษตรกรเครือข่าย และประชาชนทั่วไป

2

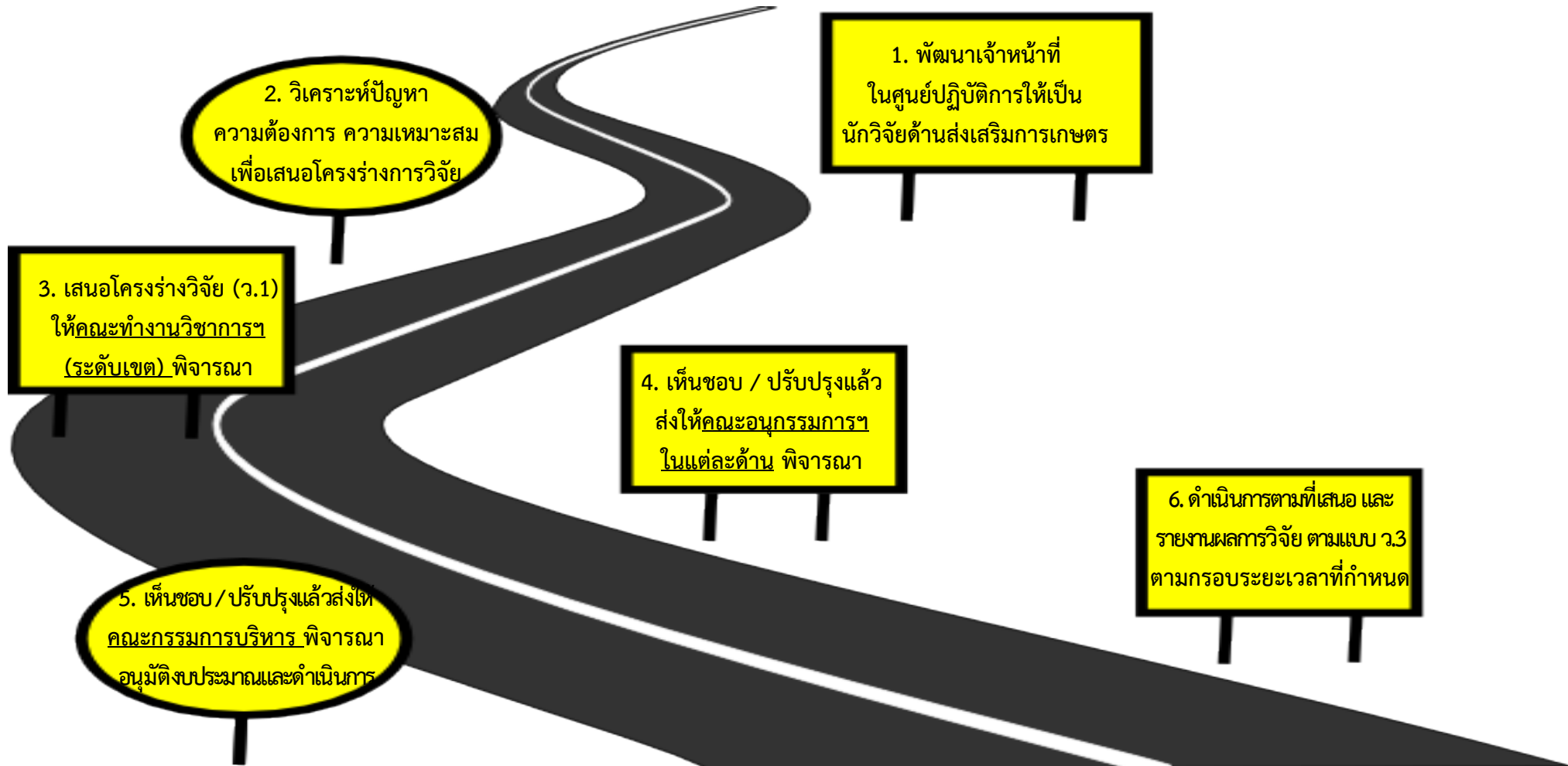
- เพื่อให้ศูนย์ปฏิบัติการเป็นแหล่งศึกษา ทดสอบ และประยุกต์ใช้วิชาการ ด้านส่งเสริมการเกษตรที่เหมาะสมในแต่ละพื้นที่

3

- เพื่อให้ศูนย์ปฏิบัติการสามารถสนับสนุนและเชื่อมโยงการปฏิบัติงานกับสำนักงานเกษตร จังหวัดและสำนักงานเกษตรอำเภอได้อย่างมีประสิทธิภาพ



1. การวิจัย ศึกษา ทดสอบทางด้านวิชาการส่งเสริมการเกษตร (ศูนย์ปฏิบัติการ / สสก./ กวพ./ กพร.)



2. การพัฒนาแปลงเรียนรู้ จุดเรียนรู้ แปลงแม่พันธุ์ โรงเรือนเพาะชำ แปลงทดสอบ และอื่นๆ (ศูนย์ปฏิบัติการ)



- กำหนดองค์ความรู้ที่ควรมีในศูนย์ปฏิบัติการ / ตอบโจทย์ในพื้นที่

- การทดลอง สิ่งใหม่ๆเพื่อใช้ในการส่งเสริมการเกษตรในอนาคต

- ค้นหาศักยภาพ จุดเด่น ความเชี่ยวชาญของศูนย์ปฏิบัติการ

- การทดสอบ ขยาย แปลงศัตรูธรรมชาติ และสารชีวภัณฑ์

- การทดลอง ทดสอบ งานด้านวิศวกรรมเกษตร

- การดูแลแปลงพันธุ์ / โรงเรือน ให้อยู่ในสภาพพร้อมใช้งาน

- ผลผลิตที่ได้ต้องเกิดประโยชน์ และสร้างรายได้ให้ศูนย์ปฏิบัติการ

3. การพัฒนาศักยภาพเจ้าหน้าที่ (สำนักงานส่งเสริมและพัฒนากิจการเกษตร / ศูนย์ปฏิบัติการ)

3.1 ฝึกงานเจ้าหน้าที่จังหวัด / อำเภอ ในศูนย์ปฏิบัติการ

สสท. ร่วมกับศูนย์ปฏิบัติการ วิเคราะห์ศักยภาพและความพร้อมของศูนย์ปฏิบัติการ / ความต้องการ / การใช้ประโยชน์ของเจ้าหน้าที่ในจังหวัด / อำเภอ เพื่อกำหนดเป้าหมาย แนวทาง และวางแผนในการพัฒนาเจ้าหน้าที่จังหวัด / อำเภอ

3.2 พัฒนาเจ้าหน้าที่ของศูนย์ปฏิบัติการ

ศูนย์ปฏิบัติการ วิเคราะห์ศักยภาพและความพร้อม / องค์กรความรู้ ความต้องการ / การใช้ประโยชน์ของเจ้าหน้าที่ในศูนย์ปฏิบัติการ เพื่อสนับสนุนงานส่งเสริมการเกษตรในพื้นที่ ทั้งนี้สามารถวางแผนฝึกอบรมพัฒนากับหน่วยงานต่างๆ ทั้งภายในและภายนอกได้



4. การพัฒนาเกษตรกร (ศูนย์ปฏิบัติการฯ)



4.1 ฝึกอาชีพเกษตรกรและประชาชนทั่วไป

- กำหนดหลักสูตรที่เหมาะสม และ
ตอบโจทย์ความต้องการของเกษตรกร

4.2 ฝึกอาชีพเกษตรกรแกนนำและเครือข่าย

- กำหนดหลักสูตรที่เหมาะสม /ทำทนาย/
และตอบโจทย์ความต้องการของเกษตรกร

*** ประสานกับจังหวัดที่รับผิดชอบ เพื่อให้จังหวัดประชาสัมพันธ์เกษตรกรและประชาชนทั่วไป /เกษตรกรแกนนำและเครือข่าย สมัครเข้ารับการฝึกอบรม

*** หลักสูตรสำหรับเกษตรกรแกนนำและเครือข่าย ต้องมีองค์ความรู้และการฝึกปฏิบัติที่มีความเข้มข้น และแตกต่างจากหลักสูตรของเกษตรกรและประชาชนทั่วไป

5. การให้บริการเคลื่อนที่ (สสท. / ศูนย์ปฏิบัติการฯ)

สสท. ร่วมกับ ศูนย์ปฏิบัติการ ประสานงานกับจังหวัดและอำเภอ ในพื้นที่ที่รับผิดชอบ ที่มีความต้องการขอรับบริการด้านต่างๆ ของศูนย์ปฏิบัติการ เช่น การอบรมให้ความรู้ ปัจจัยการผลิต งานบริการ หรืองานอื่นๆ เพื่อสนับสนุนงานส่งเสริมการเกษตร ในพื้นที่

6. การผลิตสื่อถ่ายทอดความรู้ทางวิชาการ และประชาสัมพันธ์ (ศูนย์ปฏิบัติการฯ)

สสท. ร่วมกับ ศูนย์ปฏิบัติการ วิเคราะห์ความจำเป็น และความต้องการ ความรู้ด้านวิชาการเพื่อตอบโจทย์ในพื้นที่ เพื่อจัดทำสื่อถ่ายทอดความรู้ ทางวิชาการที่เหมาะสม

ศูนย์ปฏิบัติการต้องจัดทำ วัสดุทัศน จำนวน 1 เรื่อง เพื่อประชาสัมพันธ์ศูนย์ปฏิบัติการ หลักสูตรในการฝึกอบรมต่างๆ แปลงเรียนรู้ แปลงทดสอบ แปลงแม่พันธุ์ และอื่นๆ

ศูนย์ปฏิบัติการผลิตสื่ออื่นๆ ตามความเหมาะสม เช่น โปสเตอร์ แผ่นพับ หรือแอปพลิเคชัน เป็นต้น ทั้งนี้ให้ส่งไฟล์สื่อเหล่านั้นให้ กลุ่มพัฒนาระบบบริหาร จำนวน 1 เรื่อง ภายในเดือน มี.ค. 62 เพื่อที่จะรวบรวมเป็นองค์ความรู้ ของศูนย์ปฏิบัติการต่อไป



7. การบริหารจัดการ (กลุ่มพัฒนาระบบบริหาร / สสท.)

7.1 สัมมนาเชิงปฏิบัติการเพื่อชี้แจงแนวทางการขับเคลื่อนศูนย์ปฏิบัติการ

ปรับเป็น

การฝึกอบรมหลักสูตรการเพิ่มศักยภาพด้านการวิจัยของศูนย์ปฏิบัติการ
(นักวิชาการที่ทำงานวิจัยในศูนย์ปฏิบัติการ)

7.2 การนิเทศและติดตามงาน



ผลผลิต (output)

1. เจ้าหน้าที่จังหวัด / อำเภอ และศูนย์ปฏิบัติการได้รับการพัฒนาองค์ความรู้และเทคโนโลยีทางการเกษตร จำนวน 234 คน
2. ศูนย์ปฏิบัติการสามารถดำเนินการส่งเสริมอาชีพการเกษตรให้แก่เครือข่ายเกษตรกรและเกษตรกรทั่วไป จำนวน 22,800 ราย
3. ศูนย์ปฏิบัติการ มีผลงานวิจัย ศึกษา ทดสอบ จำนวน 40 เรื่อง
4. ศูนย์ปฏิบัติการมีการพัฒนาแปลงเรียนรู้ จุดเรียนรู้ แปลงแม่พันธุ์ โรงเรือนเพาะชำ และแปลงทดสอบ จำนวน 40 จุด

ผลลัพธ์ (outcome)

1. เกษตรกรได้รับองค์ความรู้ที่หลากหลาย ทันสมัย ตรงตามความต้องการ และเหมาะสมกับสภาพพื้นที่ ซึ่งจะนำความรู้ไปสู่การลดต้นทุน เพิ่มรายได้ และเพิ่มมูลค่าผลิตภัณฑ์
2. ศูนย์ปฏิบัติการสามารถสนับสนุนการพัฒนาการเกษตรในพื้นที่ได้อย่างมีประสิทธิภาพ
3. ศูนย์ปฏิบัติการมีเทคโนโลยี นวัตกรรมและองค์ความรู้ใหม่ๆ ที่เหมาะสมและตอบสนองต่อความต้องการของเกษตรกรและพื้นที่
4. ศูนย์ปฏิบัติการเป็นแหล่งเรียนรู้ทางวิชาการและพัฒนาอาชีพทางการเกษตรแก่เจ้าหน้าที่เกษตรกร และผู้สนใจ

ตัวชี้วัด

1. ศูนย์ปฏิบัติการมีผลงานวิจัย ศึกษา ทดสอบ ที่เหมาะสมกับสภาพพื้นที่ รวมกันไม่น้อยกว่า 40 เรื่อง

2. เกษตรกรเครือข่ายและเกษตรกรทั่วไป ที่ผ่านการอบรมนำความรู้ไปปฏิบัติ ไม่น้อยกว่าร้อยละ 60

3. เจ้าหน้าที่จังหวัด / อำเภอ และศูนย์ปฏิบัติการ ที่เข้ารับการพัฒนาความรู้และ เทคโนโลยีทางการเกษตรจากศูนย์ปฏิบัติการ ผ่านเกณฑ์การประเมิน ไม่น้อยกว่าร้อยละ 80

ประโยชน์ที่คาดว่าจะได้รับ (Impact)

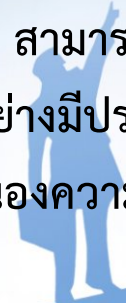
1. ศูนย์ปฏิบัติการเป็นแหล่งศึกษา ทดสอบ และประยุกต์ใช้วิชาการด้านส่งเสริมการเกษตรที่เหมาะสมในแต่ละพื้นที่
2. ศูนย์ปฏิบัติการสามารถตอบสนองต่อความต้องการของเกษตรกรและประชาชนที่มาขอรับบริการได้อย่างมีประสิทธิภาพ
3. ศูนย์ปฏิบัติการเป็นแหล่งเรียนรู้ และถ่ายทอดวิชาการด้านการเกษตรให้แก่เจ้าหน้าที่ เกษตรกร และผู้ที่สนใจ
4. ศูนย์ปฏิบัติการสามารถสนับสนุน และเชื่อมโยงการปฏิบัติงานกับสำนักงานเกษตรจังหวัด และสำนักงานเกษตรอำเภอได้อย่างมีประสิทธิภาพ

“สำนักงานส่งเสริมและพัฒนาการเกษตร”

มีบทบาทที่สำคัญยิ่ง เพราะมีหน้าที่กำกับ ดูแล
สนับสนุน พัฒนางานด้านวิชาการ
และประสานการเชื่อมโยงการทำงานระหว่าง
ศูนย์ปฏิบัติการ และ จังหวัด อำเภอ

“ศูนย์ปฏิบัติการ”

สามารถขับเคลื่อนการทำงานได้
อย่างมีประสิทธิภาพ แก้ไขปัญหาและ
ตอบสนองความต้องการของพื้นที่ได้อย่างแท้จริง



ปัญหา อุปสรรค และข้อเสนอแนะ

1. จากการดำเนินงานโครงการปี 2561 และแนวทางการดำเนินงานของปี 2562 ท่านคิดว่าอยากพัฒนางานในกิจกรรมใด แบบใด
2. ถ้าท่านเขียนโครงการส่งเสริมและพัฒนาอาชีพการเกษตร ปี 2563 ท่านจะเพิ่ม/ปรับปรุง หรือเปลี่ยนแปลงกิจกรรมใด มีวิธีการดำเนินงานอย่างไร
3. อยากเห็นอะไรในโครงการนี้ของปี 2563

ติดต่อ สอบถาม

โทร.0 2940 6074

สายใน 213

e-mail : psddoae@gmail.com

กพร.

กรมส่งเสริมการค้าระหว่างประเทศ