

สรุปผลการสัมมนาเชิงปฏิบัติการระดับเขต (RW)

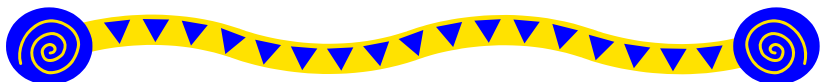
ภาคตะวันออก

ครั้งที่ ๑/๒๕๕๖

วันที่ ๑๕-๑๗ มกราคม ๒๕๕๖

ณ โรงแรมวิลล่า ราวดี รีสอร์ท แอนด์ สปา

อำเภอแกลง จังหวัดระยอง



ความเป็นมา

กรมส่งเสริมการเกษตรกำหนดให้สำนักส่งเสริมและพัฒนาการเกษตรทุกเขตดำเนินการจัดสัมมนาเชิงปฏิบัติการระดับเขต (Regional Workshop: RW) ปี ๒๕๕๖ เพื่อให้เจ้าหน้าที่ส่งเสริมการเกษตรในระดับเขต จังหวัด ศูนย์ปฏิบัติการ และหน่วยงานวิชาการในพื้นที่ ได้แลกเปลี่ยนความรู้ และประสบการณ์ และวางแผนการปฏิบัติงานวิชาการให้สามารถปฏิบัติงานตามนโยบายและพันธกิจได้อย่างมีประสิทธิภาพในการส่งเสริมการเกษตรและบริการทางการเกษตรแก่เกษตรกร และเป็นเวทีในการเชื่อมโยงโครงการและวิชาการ ระหว่างหน่วยงานภายในกรมส่งเสริมการเกษตร และหน่วยงานทางวิชาการต่าง ๆ ในพื้นที่ โดยใช้การจัดการความรู้ (KM) เป็นเครื่องมือ ดำเนินการทั้งสิ้น จำนวน ๒ ครั้ง สำนักส่งเสริมและพัฒนาการเกษตรเขตที่ ๓ จังหวัดระยอง ได้ดำเนินการจัดสัมมนาเชิงปฏิบัติการระดับเขต (RW) ครั้งที่ ๑ ขึ้น เพื่อเป็นช่องทางในการจัดการความรู้ทางวิชาการ ศึกษานวัตกรรม วางแผนเตรียมการปฏิบัติงานส่งเสริมการเกษตร ปี ๒๕๕๖

วัตถุประสงค์

๑. ผู้เข้าร่วมสัมมนาทำความเข้าใจเกี่ยวกับนโยบาย เป้าหมาย/ผลลัพธ์ ที่ต้องการให้เกิดกับองค์กร
๒. เป็นเวทีพัฒนาศักยภาพและเชื่อมโยงวิชาการที่เหมาะสมในแต่ละท้องถิ่น ตามความต้องการของเจ้าหน้าที่ เพื่อให้มีการถ่ายทอดสู่เจ้าหน้าที่ในระดับตำบล ในเวที PW, DW, หรือการฝึกอบรมเฉพาะกิจ ฯลฯ
๓. เป็นเวทีแลกเปลี่ยนเรียนรู้ทางวิชาการหรือประเด็นที่เป็นปัญหาในการดำเนินงานในพื้นที่
๔. ใช้การจัดการความรู้ (KM) เป็นเครื่องมือในการจัดการเรียนรู้ให้กับเจ้าหน้าที่

บุคคลเป้าหมาย รวมทั้งหมด ๖๕ คน ตามรายละเอียดดังนี้

๑. เจ้าหน้าที่ส่งเสริมการเกษตรจากสำนักงานเกษตรจังหวัดฯ ละ ๔ คน ได้แก่ นักวิชาการส่งเสริมการเกษตรจากกลุ่มส่งเสริมและพัฒนาการผลิต กลุ่มส่งเสริมและพัฒนาเกษตรกร กลุ่มยุทธศาสตร์และสารสนเทศ ผู้รับผิดชอบงานจัดการศัตรูพืช รวม ๓๖ คน
๒. ผู้แทนศูนย์บริการศูนย์ละ ๑ คน รวม ๕ คน
๓. ผู้ดำเนินการจัดสัมมนา และนักวิชาการผู้เข้าร่วมสัมมนาของสำนักส่งเสริมและพัฒนาการเกษตรเขตที่ ๓ จังหวัดระยอง จำนวน ๑๔ คน
๔. วิทยากร และเจ้าหน้าที่จากกรมส่งเสริมการเกษตร จำนวน ๑๐ คน

รูปแบบการดำเนินการ

เวทีเสวนา

“อดีตสู่ปัจจุบันเพื่อสานฝันงานส่งเสริมการเกษตรไทย” ผู้ร่วมเสวนา ได้แก่

๑. นายธรรมนุญ บุญไกรสร เกษตรจังหวัดระยอง
๒. นายเลิศพงศ์ ต ไชยสุวรรณ หัวหน้ากลุ่มยุทธศาสตร์และสารสนเทศ สำนักงานเกษตรจังหวัดชลบุรี
๓. นางสาวศรีสุดา พรหมพิมพ์ นักวิชาการส่งเสริมการเกษตรปฏิบัติการ สำนักงานเกษตรอำเภอมะขาม จังหวัดจันทบุรี
๔. นางสาวกรณีสิริ อภิสิริวัณท์ นักวิชาการส่งเสริมการเกษตรชำนาญการ สำนักงานเกษตรจังหวัดสมุทรปราการ

ผู้ดำเนินรายการ นายจำนงค์ เพ็ชรประยูร เกษตรอำเภอบางพลี จังหวัดสมุทรปราการ

“ยุวเกษตรกรคลื่นลูกใหม่ พัฒนาไทย พัฒนาชาติ” ผู้ร่วมเสวนา ได้แก่ อดีต
ยุวเกษตรกร ๔ ท่าน

๑. นายชาลี กลิ่นนาถ
๒. นายวิม ทวดห้อย
๓. นางสาวอัญชัญ อยู่สบาย

ผู้ดำเนินรายการ นางสาวรุ่งทิภา วงษ์รักรงาน นักวิชาการส่งเสริมการเกษตรปฏิบัติการ กลุ่มส่งเสริมและพัฒนาเกษตรกร สำนักงานส่งเสริมและพัฒนาการเกษตรเขตที่ ๓ จังหวัดระยอง

การบรรยายความรู้

๑. โครงการบริหารจัดการผลไม้ภาคตะวันออก ปี ๒๕๕๖ โดย นายวิจิตร ช่วยพิทักษ์ ผู้อำนวยการสำนักส่งเสริมและพัฒนาการเกษตร เขตที่ ๓ จังหวัดระยอง
๒. ผลการดำเนินงานนำร่องสมุดทะเบียนเกษตรกร ภาคตะวันออก โดย นายวิทยา พลเยี่ยม ผู้อำนวยการกลุ่มยุทธศาสตร์และสารสนเทศ สำนักส่งเสริมและพัฒนาการเกษตรเขตที่ ๓ จังหวัดระยอง
๓. เทคโนโลยีการป้องกันกำจัดศัตรูพืช โดย นายปิยะพงษ์ พุทธา ผู้แทนสมาคมอารักขาพืช
๔. การพัฒนาเชิงพื้นที่หรือใช้พื้นที่เป็นตัวตั้ง (Area Base Approach) โดย นายวุฒินัย ยวนานนท์ นักวิชาการส่งเสริมการเกษตรชำนาญการพิเศษ กองวิจัยและพัฒนางานส่งเสริมการเกษตร กรมส่งเสริมการเกษตร
๕. ทิศทางการส่งเสริมยุวเกษตรกร โดย นายนิพนธ์ แรมวิโรจน์ นักวิชาการส่งเสริมการเกษตรชำนาญการ สำนักส่งเสริมและพัฒนาการเกษตร เขตที่ ๓ จังหวัดระยอง
๖. ธรรมะเพื่อเพิ่มประสิทธิภาพในการทำงาน โดยพระมหานิพนธ์ วีรพล รองเจ้าอาวาสวัดเนินพระ

การแบ่งกลุ่มตามกิจกรรมแลกเปลี่ยนเรียนรู้ร่วมกัน โดยมีวิทยากรให้ข้อมูลเพิ่มเติมโดยใช้กระบวนการ KM

๑. การพัฒนาเชิงพื้นที่หรือใช้พื้นที่เป็นตัวตั้ง (Area Base Approach)
๒. การเพิ่มประสิทธิภาพสินค้าเกษตรในพื้นที่
๓. แนวทางการพัฒนาอาสาสมัครเกษตรให้มีประสิทธิภาพ
๔. การเพิ่มขีดความสามารถในการบริหารจัดการศัตรูพืชชุมชน

ผลการสัมมนา

ส่วนที่ ๑ การเสวนากลุ่ม

“อดีตสู่ปัจจุบันเพื่อสานฝันงานส่งเสริมการเกษตรไทย”



ผู้ร่วมเสวนา ได้แก่

๑. นายธรรมบุญ บุญไกรสร เกษตรจังหวัดระยอง
๒. นายเลิศพงศ์ ต ไชยสุวรรณ หัวหน้ากลุ่มยุทธศาสตร์และสารสนเทศ สำนักงานเกษตรจังหวัดชลบุรี
๓. นางสาวศรีสุดา พรหมพิมพ์ นักวิชาการส่งเสริมการเกษตรปฏิบัติการ สำนักงานเกษตรอำเภอมะขาม จังหวัดจันทบุรี
๔. นางสาวกรณิสิริ อภิลิธิรัชฎ์ นักวิชาการส่งเสริมการเกษตรชำนาญการ สำนักงานเกษตรจังหวัดสมุทรปราการ

ผู้ดำเนินรายการ นายจำนงค์ เพ็ชรประยูร เกษตรอำเภอบางพลี จังหวัดสมุทรปราการ

วิธีการทำงานส่งเสริมการเกษตรที่ประสบผลสำเร็จในอดีต

เกษตรจังหวัดระยอง - จากประสบการณ์การทำงานส่งเสริมการเกษตรอันยาวนาน พบว่าการทำงานให้ประสบความสำเร็จต้องประกอบด้วย ๓ ส่วนสำคัญ คือ เก่งคน เก่งงาน เก่งองค์กร

เก่งคน เนื่องจากงานส่งเสริมการเกษตรเป็นงานที่ต้องเกี่ยวข้องกับคน ทั้งการช่วยเหลือ ปรับเปลี่ยนพฤติกรรมเกษตรกร ต้องเกี่ยวข้องกับบุคคลหลายแบบ การที่จะพัฒนาผู้อื่นได้ ต้องเริ่มจากการพัฒนาตนเองเป็นอันดับแรก รู้จักบทบาทสถานภาพของตัวเอง และปฏิบัติตนได้อย่างเหมาะสมกับตามสถานภาพหน้าที่นั้นๆ การพัฒนาตนเอง ต้องควบคู่กันไปทั้งพัฒนา ทางสุขภาพ จิตใจ วุฒิภาวะ และสติปัญญา ในขณะที่รู้จักตนเองก็ต้องรู้จักการปฏิบัติต่อบุคคลที่ต้องเกี่ยวข้องอย่างเหมาะสม รู้จักการให้ นุดจาไพเราะ อ่อนหวาน เป็นประโยชน์ ช่วยเหลือผู้อื่นตามกำลัง และเป็นผู้มีความเสมอต้นเสมอปลาย

เก่งงาน ต้องรู้จักงานในหน้าที่ รู้จักภารกิจองค์กร รู้จักกฎระเบียบ ข้อบังคับที่เกี่ยวข้องกับงาน ลดขั้นตอนการทำงานให้ง่าย เอื้อต่อการทำงาน การเก่งงานนำมาสู่การพัฒนาองค์กร

เก่งองค์กร การสื่อสารระหว่างคนในองค์กร ต้องเปิดหู เปิดตา เปิดใจ ต้องมีความชัดเจนในการสื่อสาร

คุณสมบัติของนักส่งเสริมการเกษตรที่ดี (ของเกษตรกร)

เลิศพจน์-การส่งเสริมการเกษตรในอดีต เจ้าหน้าที่เข้าทำงานคลุกคลีในพื้นที่ มีการปรับตัวในการทำงานอย่างเหมาะสม มีความสม่ำเสมอจริงใจในการทำงาน มีการทำงานที่เป็นระบบ มีการวางแผน มีการติดตามและการประเมินผลงาน

ความคาดหวังในการทำงานส่งเสริมการเกษตร

กรณีลรี - โดยส่วนตัวไม่ได้คาดหวังตำแหน่งต่างๆ จากการทำงานในกรมส่งเสริมการเกษตร โดยเชื่อว่าหากมีความรู้ความสามารถ ความก้าวหน้าในตำแหน่งหน้าที่การงานก็จะเกิดขึ้นตามเวลาและโอกาสที่เหมาะสม แต่สิ่งที่อยากให้เกิดขึ้นเมื่อบรรจุรับราชการในกรมส่งเสริมการเกษตร คือระบบการเลื่อนงาน จากรุ่นพี่สู่รุ่นน้อง เพราะเมื่อบรรจุเข้ารับราชการครั้งแรก ได้รับการช่วยเหลือและการสอนงานจากพี่เลี้ยงน้อยมาก

งานส่งเสริมการเกษตรในปัจจุบัน

ศรีสุดา - ปัจจุบันงานส่งเสริมการเกษตรเป็นงานที่กว้างมาก ต้องมีทักษะที่หลากหลาย เมื่อเป็นข้าราชการบรรจุใหม่ ทักษะและประสบการณ์ในการทำงานยังอ่อนด้อย การอบรมข้าราชการใหม่มีความสำคัญมาก ช่วยให้เกิดทักษะความเชื่อมั่นใน แต่สิ่งที่สำคัญสำหรับมากที่สุดสำหรับนักส่งเสริมการเกษตรบรรจุใหม่คือระบบพี่เลี้ยงและการสอนงาน เนื่องจากงานส่งเสริมการเกษตรเป็นงานที่ต้องเกี่ยวข้องกับผู้คน ไม่มีทฤษฎีตายตัวการแก้ปัญหาเฉพาะหน้าต้องอาศัยความเชี่ยวชาญ และประสบการณ์ส่วนตัว การบอกเล่าประสบการณ์จากรุ่นพี่จึงมีความสำคัญมาก อีกทั้งการมีทีมงานที่ดีก็เป็นสิ่งที่สำคัญ รุ่นน้องได้อาศัยเรียนรู้ประสบการณ์จากรุ่นพี่ รุ่นใหม่ได้เรียนรู้วิทยาใหม่ๆ และเทคโนโลยีจากรุ่นน้อง เป็นการเติมเต็มในส่วนที่ขาดของกันและกัน การปรับตัวให้เข้ากับเกษตรกรและบุคคลในพื้นที่ รวมถึงการปกครองท้องถิ่นนับเป็นหัวใจสำคัญของงานส่งเสริมการเกษตร หากได้รับความเชื่อถือว่าไว้วางใจ งานต่างๆ ก็มีแนวโน้มจะบรรลุวัตถุประสงค์ไปด้วยดี

ในมุมมองของนักส่งเสริมการเกษตรรุ่นเก่า อาจเห็นว่านักส่งเสริมฯ รุ่นใหม่ใช้เทคโนโลยีค่อนข้างมาก ในความเห็นส่วนตัวไม่คิดว่าเป็นเรื่องที่เสียหาย เทคโนโลยีมีประโยชน์กับงานในหลายส่วน เป็นช่องทางในการสืบค้นข้อมูล การติดต่อสื่อสารที่สะดวก ประหยัด และรวดเร็ว อีกทั้งระบบ

รายงานส่วนใหญ่ของกรมส่งเสริมการเกษตรจำเป็นต้องบันทึกผ่านลงในระบบเครือข่ายฐานข้อมูล

หลักการบริหารจัดการบุคคลกรที่มีระดับความอาวุโสต่างกัน

เกษตรจังหวัดระยอง - การบริหารองค์กรให้ประสบความสำเร็จไม่ใช่เรื่องยากขึ้นกับตัวตนของผู้บริหาร ต้องสามารถสื่อสารให้ทุกคนในองค์กรรู้วัตถุประสงค์ กำหนดวัตถุประสงค์ร่วมกัน ได้ผลประโยชน์ร่วมกัน มีวิธีการจัดการให้เกิดการร่วมงานกัน ประเมินผลร่วมกัน ผู้บริหารต้องเปิดใจ เปิดโอกาสให้ทุกคนมีส่วนร่วม

วิธีการทำงานกับคนในองค์กรเดียว

กรณีลีสรี - ช่วงวัยเดียวกันจะไม่ค่อยมีปัญหา เนื่องจากทัศนคติใกล้เคียง อาจมีปัญหาบ้างกับคนในช่วงวัยที่ต่างกัน การแก้ปัญหาคือหารือ ขอคำแนะนำกับผู้ใหญ่ที่สามารถให้คำปรึกษาได้

ศรีสุดา - การทำงานร่วมกับคนต่างวัยในระยะแรก ต้องแสดงให้เห็นถึงความตั้งใจจริง ความอดทน จนสามารถเป็นที่ยอมรับ

ทัศนคติต่อนักวิชาการส่งเสริมการเกษตรรุ่นใหม่

เลิศพงษ์- ในส่วนตัวไม่คิดว่าความกล้าพูด กล้าแสดงความคิดเห็นของเด็กรุ่นใหม่ว่าเป็นสิ่งที่ก้าวร้าว จากคุณสมบัติที่มีความกล้าคิด กล้าทำ มั่นใจในตนเอง เราใช้จุดเด่นเหล่านั้นมาเป็นประโยชน์ในการทำงาน โดยคอยเป็นพี่เลี้ยง ที่ปรึกษาในส่วนที่อ่อนด้อย

“ยุวเกษตรกรไทย พัฒนาคน พัฒนาลังคม อย่างมีคุณภาพ”





ผู้ร่วมเสวนา ได้แก่ อดีตยูวเกษตรกร ๔ ท่าน

๑. **คุณชาลี กลิ่นนาค** อดีตยูวเกษตรกรในโรงเรียนพรหมานุเคราะห์ที่อำเภอบางปะกง จังหวัดฉะเชิงเทรา ปัจจุบัน ประกอบอาชีพเกษตรกร เลี้ยงปลาสดและปลานิล ในพื้นที่ ๑๐ ไร่

หน้าที่ทางสังคม

- ที่ปรึกษาด้านการเกษตร ประจำหมู่ที่ ๑๖ เทศบาล พรหมเทพรังสรรค์

- คณะกรรมการหมู่ที่ ๑๖ เทศบาล พรหมเทพรังสรรค์

๒. **คุณวิม ทวดห้อย** อดีตยูวเกษตรกรนอกโรงเรียน หมู่บ้านสิระมันพัฒนา อำเภอเขาชะเมา จังหวัดระยอง ปัจจุบัน ประกอบอาชีพเกษตรกร ส่วนผลไม้แบบผสมผสาน ในพื้นที่ ๔๐ ไร่ และยางพาราในพื้นที่ ๖๐ ไร่

หน้าที่ทางสังคม

- รองนายกองค์การบริหารส่วนตำบล (อบต.) ห้วยทับมอญ

- รองประธานกลุ่มเกษตรกรสวนยางพารา ตำบลห้วยทับมอญ

- คณะกรรมการปฏิรูปที่ดิน จังหวัดระยอง

๓. **คุณอัญญา อยู่สบาย** อดีตยูวเกษตรกรนอกโรงเรียน ตำบลท่าบุญมี อำเภอเกาะจันทร์ จังหวัดชลบุรี ปัจจุบัน รับราชการในตำแหน่งนักวิชาการส่งเสริมการเกษตรปฏิบัติการ ที่สำนักงานเกษตรอำเภอหนองใหญ่ จังหวัดชลบุรี

หน้าที่ทางสังคม

- กรรมการกองทุนสวัสดิการประจำตำบล ท่าบุญมี

- กรรมการกองทุนหมู่บ้าน ตำบลท่าบุญมี

ผู้ดำเนินรายการ นางสาวรุ่งทิภา วงษ์รักงาน นักวิชาการส่งเสริมการเกษตรปฏิบัติการ กลุ่มส่งเสริมและพัฒนาเกษตรกร สำนักส่งเสริมและพัฒนาการเกษตรเขตที่ ๓ จังหวัดระยอง

ประเด็นคำถาม

๑. **การชักนำ และแรงจูงใจ ในการมาสมัครเป็นยูวเกษตรกร**

คุณชาลี กลิ่นนาค - เกิดจากเจ้าหน้าที่ส่งเสริมการเกษตร มาให้คำแนะนำการเกษตร ในรูปแบบของยูวเกษตรกรในโรงเรียน

คุณวิม ทวดห้อย- เกิดจากเจ้าหน้าที่ส่งเสริมการเกษตร เข้ามาส่งเสริม และสร้างกลุ่มยูวเกษตรกรขึ้นในพื้นที่หมู่บ้านสิระมันพัฒนา

คุณอัญญา อยู่สบาย- เกิดจากเจ้าหน้าที่ส่งเสริมการเกษตร เข้ามาส่งเสริม และสร้างกลุ่มยูวเกษตรกรขึ้นในพื้นที่ โดยเจ้าหน้าที่ส่งเสริมควบคุมไปกับศูนย์บริการและถ่ายทอด

๒. **ประสบการณ์ของการเป็นยูวเกษตรกร**

คุณชาลี กลิ่นนาค - ได้ประสบการณ์จากการปฏิบัติจริง รู้จักหน้าที่ ความรับผิดชอบ ในภาคการเกษตร โดยการปฏิบัติ ในพื้นที่ของโรงเรียน และที่บ้าน การศึกษาดูงาน และการอบรมทางด้านวิชาการด้านอื่นๆ ซึ่งได้รับคำแนะนำจาก ที่ปรึกษาในโรงเรียน และได้รับการสนับสนุนจากเกษตรจังหวัด

คุณวิม ทวดห้อย - ได้รับข้อเสนอแนะ ความรู้ เทคนิคต่างๆ ทางด้านการเกษตร จากเจ้าหน้าที่ส่งเสริมการเกษตร และแรงจูงใจ จากเกษตรจังหวัด

คุณอัญชัญ อยู่สบาย - ทำงานร่วมกับคณะกรรมการศูนย์บริการและถ่ายทอด ซึ่งเป็นที่ปรึกษา ทำให้รู้จักหน้าที่ความรับผิดชอบ มีการจัดบันทึกการทำงาน และนำความรู้จากการปฏิบัติ ไปประยุกต์กับงานอื่นๆ ต่อไป

๓. ความประทับใจในการเป็นยุวเกษตรกรส่งผลต่ออาชีพปัจจุบัน

คุณชวลี กลิ่นหนาว- จากการใช้ปฏิบัติจริงในภาคเกษตร คิดว่า อาชีพเกษตรกรสามารถสร้างตนได้ มีความต้องการสิ่งใด ก็ได้จากการประกอบอาชีพเกษตร

คุณวิม ทวดห้อย - การเป็นยุวเกษตรกร ทำให้ได้มีโอกาส ได้รับความรู้มากมาย และได้มีแลกเปลี่ยนทางการเกษตรกับประเทศญี่ปุ่น นำความรู้ ทักษะต่างๆ มาพัฒนาตนเองด้านต่างๆ

คุณอัญชัญ อยู่สบาย- มีความประทับใจเจ้าหน้าที่ส่งเสริมการเกษตร มีความคิดว่า การให้ความรู้ทางการเกษตร เป็นการช่วยเหลือคน เพื่อให้เขาสามารถอยู่ได้ และพัฒนาอาชีพการเกษตรต่อไป

๔. การส่งเสริมยุวเกษตรกร

คุณชวลี กลิ่นหนาว - เป็นที่ปรึกษาให้กับกลุ่มยุวเกษตรกร โรงเรียนพรหมานุเคราะห์ ด้านการเกษตร และได้สนับสนุนกองทุนให้กับกลุ่มยุวเกษตรกร เพื่อการดำเนินกิจกรรมต่อไป ข้อคิดเห็น เจ้าหน้าที่ส่งเสริมการเกษตร ควรส่งเสริมโดยเข้าถึงกลุ่มอย่างจริงจัง ประยุกต์การส่งเสริมให้ทันกับปัจจุบัน

คุณวิม ทวดห้อย - การเผยแพร่ ประชาสัมพันธ์ โครงการต่างๆ ด้านการเกษตร ให้กับเยาวชน การนำความรู้ ประสบการณ์ต่างๆ ที่ได้รับ เช่น การเกษตร การรักษาความสะอาดในชุมชน มาถ่ายทอดให้กับเยาวชน และผู้ที่สนใจ ข้อคิดเห็นเจ้าหน้าที่ส่งเสริมการเกษตร ควรส่งเสริมอย่างต่อเนื่อง

คุณอัญชัญ อยู่สบาย - ทำงานร่วมกับสถาบันการศึกษา บูรณาการกับหน่วยงานอื่นๆ เพื่อให้งานทางด้านยุวเกษตรกรมีบทบาทมากขึ้น ข้อคิดเห็นเจ้าหน้าที่ส่งเสริมการเกษตร ควรมีการติดตามและเยี่ยมเยียนกับกลุ่มที่ส่งเสริม บูรณาการร่วมกับครอบครัว และหน่วยงานอื่นๆ สร้างจิตสำนึกทางการเกษตรให้กับเยาวชน



ทิศทางการส่งเสริมยุวเกษตรกร

โดย นายนิพนธ์ แรมวิโรจน์ นักวิชาการส่งเสริมการเกษตรชำนาญการ สำนักส่งเสริมและพัฒนาการเกษตร เขตที่ ๓ จังหวัดระยอง

นโยบาย

- รัฐมนตรีว่าการกระทรวงเกษตรและสหกรณ์ ประชุม Video Conference เมื่อวันที่ ๑๓ พฤศจิกายน ๒๕๕๕

๒.๓ นโยบายเฉพาะ

- เกษตรกรไทย เป็น Smart Farmer มีความรู้ความเข้าใจในเรื่องที่ทำ มีข้อมูล ผลิตภัณฑ์มีคุณภาพ และปลอดภัยต่อผู้บริโภค มีความรับผิดชอบต่อสิ่งแวดล้อม/สังคม

ดำเนินการ

- สร้างยุทธศาสตร์ ให้ทุกหน่วยงานร่วมกันสร้างยุทธศาสตร์เพื่อรองรับการขาดแคลนเกษตรกรที่มีอายุสูงขึ้น

กรมส่งเสริมการเกษตร

- การแลกเปลี่ยนยุทธศาสตร์กับต่างประเทศ (สมาชิกยูเอช / ที่ปรึกษายูเอช / เจ้าหน้าที่)
- รับยุทธศาสตร์ต่างประเทศฝึกอบรมในไทย
- ชุมนุมยุทธศาสตร์ระดับประเทศ/สัมมนาเชิงปฏิบัติการสภายุทธศาสตร์ระดับประเทศ
- ชุมนุมยุทธศาสตร์ระดับโลก ครั้งที่ ๑๐ (๑๑ - ๑๘ พฤศจิกายน ๒๕๕๖)
- ประกวดผลงานยุทธศาสตร์ (จังหวัด / เขต / กรมฯ)

เขต

- สัมมนาเชิงปฏิบัติการสภายุทธศาสตร์ระดับเขต
- ชุมนุมยุทธศาสตร์ระดับเขต
- ศึกษาการบูรณาการงานส่งเสริมยุทธศาสตร์ในโรงเรียนบ้านน้ำซับเจริญ ตำบลสระขวัญ อำเภอเมือง จังหวัดสระแก้ว (ปี ๒๕๕๕)
- จัดทำหลักสูตรการเรียนรู้ของกลุ่มยุทธศาสตร์ในโรงเรียนบ้านน้ำซับเจริญ ตำบลสระขวัญ อำเภอเมือง จังหวัดสระแก้ว (ปี ๒๕๕๖)

จังหวัด

- เลือกตั้งคณะกรรมการสภายุทธศาสตร์ระดับจังหวัด
- พัฒนาองค์กรเกษตรกร (๑ อำเภอ ๑ กลุ่มยูเอช)
- ประชาสัมพันธ์ / รับสมัครโครงการแลกเปลี่ยนยุทธศาสตร์ต่างประเทศ

สถานการณ์

- ปัจจุบัน เกือบ ๑๐๐% เป็นกลุ่มยุทธศาสตร์ในโรงเรียน ฉะนั้นก่อให้เกิดเจ้าภาพร่วมกัน ๒ ฝ่าย (สถานศึกษา + สำนักงานเกษตรอำเภอ , จังหวัด)
- **ความสอดคล้อง**

ให้เด็กและเยาวชนได้มีความรู้ มีศักยภาพในการพัฒนาตนเอง ให้มีคุณภาพชีวิตที่ดี อยู่ในสังคมอย่างมีความสุข

ข้อพิจารณา ก่อนดำเนินการจัดตั้งกลุ่มยุทธศาสตร์ (ในโรงเรียน)

- ชี้แจง / แลกเปลี่ยนนโยบาย และข้อคิดเห็น
- แนวทางการบริหาร (ผอ.)
- ที่ปรึกษากลุ่มฯ
- ความเหมาะสมของพื้นที่ (พืช / สัตว์ / ประมง)
- ขออนุญาตเจ้าของสถานที่ (ให้เกียรติ)
- มีแผนการดำเนินงานของกลุ่ม (ในโรงเรียน / เจ้าหน้าที่ส่งเสริม)



ธรรมะเพื่อเพิ่มประสิทธิภาพในการทำงาน



โดยพระมหาวิพนธ์ วีรพล รองเจ้าอาวาสวัดเนินพระ

ในฐานะที่ท่านทั้งหลายเป็นข้าราชการ คือข้าราชการของประชาชน เป็นคนของพระราชา ที่มีในหลวงเป็นต้นแบบของเศรษฐกิจพอเพียง เป็นคนที่ต้องรับภาระต่างพระเนตร ต่างพระกรรณ ทำงานเพื่อประชาชน ต้องทำงานให้เกิดสูงสุด ประเทศไทยเป็นประเทศที่มีความอุดมสมบูรณ์ ในน้ำมีปลา ในนามีข้าว มีต้นทุนทางกายภาพสูงกว่าประเทศอื่นๆ มากมายในภูมิภาคนี้ พระบาทสมเด็จพระเจ้าอยู่หัวทรงเป็นต้นแบบในการดำเนินชีวิต และการทำงาน พระองค์ยึดหลักทศพิธราชธรรม ในการปกครองราชกรของพระองค์

ทศพิธราชธรรม แปลว่า “หลักธรรมสำหรับทำให้ผู้อื่นรักใคร่พอใจ ๑๐ อย่าง” ดังต่อไปนี้

๑. ทาน หมายถึงการให้ การให้นั้นมีอยู่ ๒ อย่างคือ อมิสทาน ได้แก่ การให้วัตถุสิ่งของ เช่น ให้เงินทองเสื้อผ้า ให้ที่อยู่อาศัย ให้อาหาร ธรรมทาน ได้แก่ การให้ธรรมหรือความรู้ ให้สติปัญญา ให้กำลังใจ ให้ภัย ให้ความรัก ให้ความเอื้อเฟื้อให้ความเมตตา

๒. ศีล หมายถึงความมีระเบียบวินัย บุคคลที่เป็นแบบอย่างที่ดีจกต้องมี ความ “งามด้วยศีล” ได้แก่ต้องเป็นบุคคลที่มีระเบียบวินัย เคร่งครัด ระมัดระวัง ควบคุมตนเองได้

๓. ปริจาคะ หมายถึงการเสียสละ คือการเสียสละ ละทิ้ง ความหมายเชิงปฏิบัติว่า ให้ ในลักษณะของ “ทาน” เป็นการให้สิ่งที่ตนมีอยู่และในเพียง บางส่วน แต่การให้ลักษณะของ “ปริจาคะ” เป็นการให้ทั้งหมด ให้ไม่มีส่วน เหลือ

๔. อาษวะ หมายถึงความซื่อตรง ความซื่อตรงเป็นหลักธรรมที่สำคัญ อย่างยิ่งประการหนึ่ง บุคคลที่ซื่อตรง ไม่คดโกง โปรงใส ตรวจสอบได้ จึง สามารถนำคน หน่วยงาน นำบ้านเมือง วิ่งตรงไปสู่เป้าหมายได้อย่างปลอดภัย รวดเร็ว

๕. มัททวะ หมายถึงความอ่อนโยน เป็นคุณธรรมที่สำคัญอย่างยิ่ง เป็นที่ยอมรับนับถือว่าเป็นบุคคลระดับ “ยอดคน” เปรียบไปแล้วก็เหมือนยอด ต้นไม้ต้องอ่อน ถ้าไม่อ่อนก็ไม่ใช่ยอดคน ผู้ที่ถือว่าเป็นยอดคนก็ต้องเป็นบุคคล ที่อ่อนโยนนุ่มนวลไม่หยาบคาย ไม่แข็งกระด้าง ไม่เย่อหยิ่ง ยโสโอหัง

๖. ตปะ หมายถึงการระงับยับยั้งข่มใจ การแผดเผากิเลสตัณหาให้เข้า มาครอบงำย้ายจิตใจของตนเองอยู่เสมอ คือละความชั่วภายในตนเองให้หมด ไป หล่อหลอมเอาแต่ความดีงามใส่ตัว มีความดีเป็นแบบอย่าง มีความ พากเพียรเป็นเครื่องเผากิเลส

๗. อักโกธะ หมายถึงความไม่โกรธ ต้องมีความสุขสงบ เยือกเย็น

๘. อวิหิงสา หมายถึงการไม่เบียดเบียน ต้องไม่เบียดเบียนทั้งคนและ สัตว์ รวมทั้งไม่เบียดเบียนธรรมชาติสิ่งแวดล้อมต่าง ๆ ตามหลัก

พระพุทธศาสนา คือไม่มีความเห็นผิดจากท่านองคฺลองธรรม ให้ความช่วยเหลือซึ่งกันและกัน ให้ความเท่าเทียมกัน เหมือนกันเสมอภาคกัน เคารพในกฎหมาย ไม่ทะเลาะวิวาท บาดหมางกันด้วยความคิดเห็นที่แตกต่างกัน นำความคิดเห็นที่แตกต่างกันมาสร้างควมสามัคคี

๙. ขันติ หมายถึงความอดทน ความงามของบุคคลอยู่ที่การมีความอดทน หรือการมีขันติ และการมีความสงบเสงี่ยมเจียมตัว หรือการมีโลภจะ

๑๐. อวิโรธนะ หมายถึงความไม่คลาดธรรม คือมีความหนักแน่นในธรรม ไม่มีความเอนเอียงหวั่นไหวสถิตมั่นในธรรม

ฆราวาสธรรม แปลว่า คุณสมบัติของผู้ประสบความสำเร็จในการดำเนินชีวิตทางโลก ประกอบด้วยธรรมะ ๔ ประการ คือ

1. **สังขะ** แปลว่า จริง ตรง แท้ มีความซื่อสัตย์เป็นพื้นฐาน เป็นคนจริงต่อความเป็นมนุษย์ของตน
2. **ทมะ** แปลว่า ฝึกตน ข่มจิต และรักษาใจ บังคับตัวเองเพื่อลดและละกิเลส และรักษาสังขะ
3. **ขันติ** แปลว่า อดทน ไม่ใช่เพียงแต่อดทนกับคำพูดหรือการกระทำของผู้อื่นที่เราไม่พอใจ แต่หมายถึงการอดทนอดกลั้นต่อการบีบบังคับของกิเลส
4. **จาคะ** แปลว่า เสียสละ บริจาคสิ่งที่ไม่ควรมีอยู่ในตน โดยเฉพาะ

หลักธรรมในการทำงานร่วมกันให้ประสบความสำเร็จ มีดังนี้

- ๑) มี ศรัทธา ไปในแนวทางเดียวกัน
- ๒) มี ศील อันเป็นเครื่องหอมทางใจเสมอกัน
- ๓) มี จาคะ อันเป็นวิธีคิดแบ่งปันเสมอกัน
- ๔) มี ปัญญา เสมอกัน กล่าวทางโลกคือคุยกันรู้เรื่อง กล่าวทางธรรมคือมีระดับการเห็นตามจริงใกล้เคียงกัน หรืออย่างน้อยเป็นไปไปในทางเดียวกัน

ในการดำเนินชีวิต ต้องเข้าใจความเป็นไปอันเป็นธรรมดาสงของโลก ได้แก่ โลกธรรม ๘ เรื่องของโลกซึ่งมีอยู่ประจำกับชีวิต สังคมและโลกของมนุษย์ เป็นความจริงที่ทุกคนต้องประสบด้วยกันทั้งนั้นอย่างหลีกเลี่ยงไม่ได้

ไม่ว่าจะชอบหรือไม่ชอบก็ตาม อยู่ที่ว่า ใครจะประสบมาก หรือประสบน้อย ช้าหรือเร็วกว่ากัน

โลกธรรม แบ่งออกเป็น ๘ ชนิด จำแนกออกเป็น ๒ ฝ่ายควบคู่กัน ซึ่งมีความหมายตรงข้ามกัน คือ ฝ่ายอารมณ์ที่น่าปรารถนาและอารมณ์ที่ไม่น่าปรารถนา ดังนี้

ฝ่ายที่มนุษย์พอใจมี ๔ เรื่อง คือ

๑. ได้ลาภ หมายถึงความว่า ได้ผลประโยชน์ ได้ทรัพย์สินเงินทอง ได้บ้านเรือน หรือที่ส่วน ไร่นา

๒. ได้ยศ หมายถึงความว่า ได้รับแต่งตั้งให้มีฐานันดรสูงขึ้น ได้ตำแหน่ง ได้อำนาจ เป็นใหญ่เป็นโต

๓. ได้รับสรรเสริญ คือ ได้ยิน ได้ฟัง คำสรรเสริญคำชมเชย คำยกยอ

๔. ได้สุข คือ ได้ความสบายกาย สบายใจ ได้ความเบิกบาน ร่าเริง ได้รับความบันเทิงใจ

ฝ่ายที่มนุษย์ไม่พอใจมี ๔ เรื่อง คือ

๑. เสียลาภ หมายถึงความว่า ลาภที่ได้มาแล้วเสียไป

๒. เสื่อมยศ หมายถึง ถูกลดความเป็นใหญ่ ถูกถอดออกจากตำแหน่ง ถูกถอดอำนาจ

๓. ถูกนินทา หมายถึง ถูกตำหนิติเตียนว่าไม่ดี ถูกผู้อื่นพูดถึงความไม่ดีของเราในที่ลับหลังเรียกว่าถูกนินทา

๔. ตกทุกข์ คือ ได้รับความทุกข์ทรมานกายทรมานใจ

ทุกสิ่งทุกอย่างในโลกนี้ ไม่มีอะไรเที่ยง ไม่มีอะไรแน่นอน ไม่มีอะไรเป็นตัวของเราเอง ไม่มีใครในโลกนี้จะพบแต่ความสมหวังตลอดชีวิต จะต้องพบกับคำว่าผิดหวังบ้าง ผู้มีปัญญาได้รับการศึกษาอบรมมาอย่างดีแล้ว ฝึ้งทำใจเอาไว้กลางๆ ว่า มีคนนินทา ก็ต้องมีคนสรรเสริญ มีสุขก็ต้องมีทุกข์ มีลาภย่อมเสื่อมลาภ มียศก็ย่อมเสื่อมยศ หากเราหวังอะไรเกินเหตุ เมื่อเวลาเราผิดหวัง ไม่สมหวัง ให้ทำใจไว้ว่านั่นคือโลกธรรมทั้ง ๘ คือมีได้ก็ต้องเสื่อมได้ เป็นของธรรมดาในโลกนี้ ไม่ว่าสัตว์หรือบุคคลใด ก็ย่อมหนีสิ่งเหล่านี้ไปไม่พ้น เมื่อเกิดมาเป็นมนุษย์ ก็ย่อมหนีสิ่งเหล่านี้ไปไม่พ้นอย่างแน่นอน เพราะไม่สม

ปรารถนาที่ตัวเองคิดไว้ จะได้ไม่ต้องมานั่งเสียดอกเสียดใจ ร่ำพืงร่ำพันกับตัวเอง ถึงความไม่สมหวัง จะได้ไม่ต้องเป็นทุกข์มาก เพราะฉะนั้น จึงใช้สติปัญญา หมั่นพิจารณาอยู่เนืองๆ ว่า สิ่งใดมีเกิดขึ้น ก็ต้องมีเสื่อมไปเป็นของธรรมดา เหมือนโลกธรรมทั้ง ๘ ประการ เราเกิดมาเป็นมนุษย์ทุกคนจะต้องตกอยู่ในโลกธรรม ๘ กันถ้วนหน้า จะได้ไม่ต้องเศร้าโศกเสียใจเป็นทุกข์ สามารถดำรงชีวิตอยู่ในโลกนี้อย่างเป็นสุข



ส่วนที่ ๒ การบรรยายความรู้

โครงการบริหารจัดการผลไม้ภาคตะวันออก ปี ๒๕๕๖



โดย นายวิจิตร ช่วยพิทักษ์ ผู้อำนวยการสำนักส่งเสริมและพัฒนากา
เกษตร เขตที่ ๓ จังหวัดระยอง



ข้อมูลพยากรณ์ผลไม้เศรษฐกิจภาคตะวันออก ปี ๒๕๕๖

(ทุเรียน มังคุด เงาะ ลองกอง)

สำนักงานส่งเสริมและพัฒนาการเกษตรเขตที่ ๓ จังหวัดระยอง ได้จัดประชุมคณะทำงานสำรวจข้อมูลไม้ผลเศรษฐกิจภาคตะวันออก เมื่อวันที่ ๒๘ พฤศจิกายน ๒๕๕๕ คณะทำงานประกอบด้วย สำนักงานส่งเสริมและพัฒนาการเกษตรเขตที่ ๓ จังหวัดระยอง สำนักงานเศรษฐกิจการเกษตรเขต ๖ จังหวัดชลบุรี ศูนย์สารสนเทศสำนักงานเศรษฐกิจการเกษตร ,สำนักงานส่งเสริมและจัดการสินค้าเกษตร, สำนักวิจัยและพัฒนาการเกษตรเขตที่ ๖ จังหวัดจันทบุรี องค์การบริหารส่วนจังหวัดและสำนักงานเกษตรจังหวัด (๓ จังหวัด) เพื่อกำหนดกรอบการทำงานและจัดทำข้อมูลพยากรณ์ไม้ผลภาคตะวันออกปี ๒๕๕๖ โดยแบ่งขั้นตอนการทำงานเป็น ๓ ขั้นตอน ดังนี้

ขั้นตอนที่ ๑ ข้อมูลพยากรณ์ ในเดือน ตุลาคม - พฤศจิกายน ๒๕๕๕ เป็นข้อมูลกว้างๆ ได้แก่เนื้อที่ให้ผล ผลผลิตเฉลี่ย/ไร่ และปริมาณผลผลิต

ขั้นตอนที่ ๒ ข้อมูลสำรวจ ระหว่างเดือน มกราคม - กุมภาพันธ์ ๒๕๕๖ เป็นการสำรวจเก็บข้อมูลระดับรายอำเภอพร้อมประมาณผลผลิตตามระยะที่เก็บเกี่ยวทุก ๑๐ และประกาศเป็นข้อมูลเอกภาพของกระทรวงเกษตรฯ ภายในเดือนมีนาคม ๒๕๕๖

ขั้นตอนที่ ๓ ข้อมูลจากการติดตามการสำรวจฯ ในเดือนเมษายน ๒๕๕๖ สำนักงานเศรษฐกิจการเกษตรจะสุ่มตรวจสอบการออกดอกและติดผลในพื้นที่ ร่วมกับสำนักงานเกษตรอำเภอเพื่อประกาศเป็นข้อมูลเอกภาพของกระทรวงเกษตรฯ ต้นเดือนพฤษภาคม ๒๕๕๖

ข้อมูลพยากรณ์ไม้ผล(ทุเรียน มังคุด เงาะ ลองกอง) ภาคตะวันออก

ปี ๒๕๕๖

| | พื้นที่ให้ผล(ไร่) | ผลผลิตเฉลี่ย(กก./ไร่) | ผลผลิตรวม(ตัน) |
|--------------------|-------------------|-----------------------|--------------------|
| ทุเรียน | | | |
| จันทบุรี | ๑๖๖,๕๘๔ | ๑,๒๓๓ | ๒๐๕,๔๐๐ |
| ตราด | ๒๐,๑๖๕ | ๑,๒๒๐ | ๒๔,๖๐๐ |
| ระยอง | ๖๐,๔๓๕ | ๑,๒๓๙ | ๗๔,๘๘๐ |
| ภาคตะวันออก | ๒๔๗,๑๘๔ | ๑,๒๓๓ | ๓๐๔,๘๘๐ |
| เงาะ | | | |
| จันทบุรี | ๙๐,๘๐๖ | ๑,๕๔๕ | ๑๔๐,๓๐๐ |
| ตราด | ๕๑,๘๒๓ | ๑,๖๒๕ | ๘๔,๒๑๐ |
| ระยอง | ๑๐,๓๗๘ | ๑,๔๑๘ | ๑๔,๗๒๐ |
| ภาคตะวันออก | ๑๕๓,๐๐๗ | ๑,๕๖๔ | ๒๓๙,๒๓๐ |
| มังคุด | | | |
| จันทบุรี | ๑๒๑,๔๕๐ | ๖๘๒ | ๘๒,๘๓๐ |
| ตราด | ๓๒,๑๖๒ | ๗๖๐ | ๒๔,๔๔๐ |
| ระยอง | ๒๕,๓๗๘ | ๖๓๒ | ๑๖,๐๔๐ |
| ภาคตะวันออก | ๑๗๘,๙๙๐ | ๖๘๙ | ๑๒๓,๓๑๐ |
| ลองกอง | | | |
| จันทบุรี | ๘๑,๗๔๔ | ๖๐๗ | ๔๙,๖๒๐ |
| ตราด | ๑๓,๗๙๐ | ๖๗๐ | ๙,๒๔๐ |
| ระยอง | ๖,๐๕๔ | ๖๒๙ | ๓,๘๑๐ |
| ภาคตะวันออก | ๑๐๑,๕๘๘ | ๖๑๗ | ๖๒,๖๗๐ |
| รวม | | | ๗๓๐,๐๙๐ ตัน |

แนวทางการบริหารโครงการบริหารจัดการผลไม้ ปี ๒๕๕๖

จังหวัดภาคตะวันออก ๓ จังหวัด ได้แก่ จังหวัดจันทบุรี ตราดและระยอง เป็นแหล่งผลิตผลไม้เศรษฐกิจที่สำคัญ เช่น ทุเรียน มังคุด เงาะและลองกอง แต่ละปีมีปริมาณผลผลิตรวมทั้ง ๔ ชนิด มากกว่า ๗๐๐,๐๐๐ ตัน และปัญหาที่สำคัญที่เกิดขึ้น คือ ผลผลิตกระจุกตัว (Peak) ในช่วงระยะเวลาสั้นๆ ทำให้ปริมาณผลผลิตที่ออกสู่ตลาดมากเกินไปกว่าการจัดการของกลไกตลาดปกติและการบริหารจัดการภายในจังหวัด

ภาครัฐ จึงได้พยายามดำเนินการเพื่อแก้ปัญหาทั้งในระยะสั้นและระยะยาว โดยในระยะยาวได้ดำเนินการจัดทำยุทธศาสตร์ผลไม้ไทยปี ๒๕๕๓-๒๕๕๗ ขึ้นเพื่อเป็นแผนแม่บทในการพัฒนาและบริหารจัดการผลไม้อย่างยั่งยืน ในขณะที่ในระยะสั้นได้จัดทำโครงการป้องกันและแก้ไขปัญหาผลไม้ภาคตะวันออกขึ้น เพื่อมุ่งแก้ปัญหาที่คาดว่าจะเกิดขึ้นกับผลไม้ภาคตะวันออกด้วยการบูรณาการจากทุกภาคส่วนเข้ามามีส่วนช่วยแก้ปัญหาภายใต้หลักการดังนี้

- 1) สนับสนุนกลไกตลาดปกติดำเนินไปได้อย่างมีประสิทธิภาพ โดยไม่แทรกแซงราคา
 - 2) การดำเนินการร่วมกันระหว่างส่วนกลางกับจังหวัด โดยจังหวัดเป็นหน่วยงานหลัก
- ส่วนกลางเป็นหน่วยงานสนับสนุน ทั้งนี้ จังหวัดเป็นผู้จัดทำแผนป้องกันและแก้ไขปัญหาผลไม้ของจังหวัดโดยผ่านความเห็นชอบจากคณะกรรมการเพื่อแก้ไขปัญหาเกษตรกรอันเนื่องมาจากผลิตผลการเกษตรระดับจังหวัด (คพจ.) ซึ่งแผนประกอบด้วยส่วนที่ดำเนินการเองโดยจังหวัดโดยใช้งบประมาณจากจังหวัดและท้องถิ่น และแผนขอรับการสนับสนุนงบประมาณจากส่วนกลาง
- ๓) บริหารจัดการโดยกลไกของคณะกรรมการพัฒนาและบริหารจัดการผลไม้ (Fruit Board) และคณะกรรมการเพื่อแก้ไขปัญหาเกษตรกรอันเนื่องมาจากผลิตผลการเกษตรระดับจังหวัด (คพจ.)

มีแนวทางการจัดการผลไม้ ดังนี้

1. กลไกตลาดปกติ ประมาณ ๘๐ %
2. บริหารจัดการโดยใช้งบภายในจังหวัด ประมาณ ๑๐ %
3. ผลผลิตส่วนเกิน (Over Supply) ขอรับการสนับสนุนงบประมาณจากส่วนกลางผ่าน Fruit Board ประมาณ ๑๐%

การขอรับการสนับสนุนจากส่วนกลาง

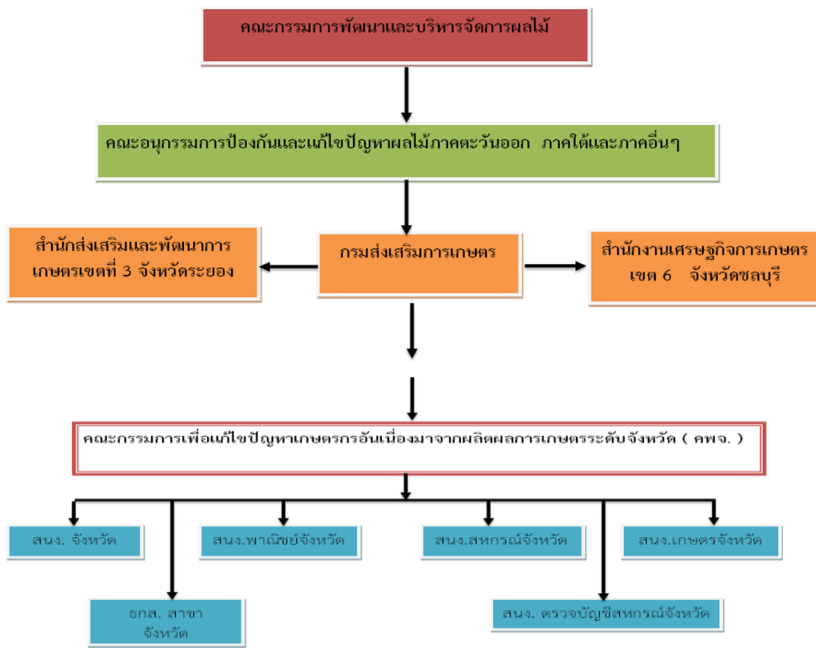
ระดับจังหวัด บริหารโครงการโดย คณะกรรมการเพื่อแก้ไขปัญหาเกษตรกรอันเนื่องมาจากผลิตผลการเกษตรระดับจังหวัด (คพจ.)

ระดับภาค บริหารจัดการโดยสำนักส่งเสริมและพัฒนาการเกษตรเขตที่ ๓ จังหวัดระยอง

ระดับส่วนกลาง บริหารโครงการโดย คณะกรรมการพัฒนาและบริหารจัดการผลไม้ (Fruit Board)



รายละเอียดตามผังโครงสร้างการบริหารโครงการ ดังนี้



ผลการดำเนินงานนำร่องสมุดทะเบียนเกษตรกร ปี ๒๕๕๖
ภาคตะวันออก



โดย นายวิทยา พลเยี่ยม ผู้อำนวยการกลุ่มยุทธศาสตร์และสารสนเทศ สำนักส่งเสริมและพัฒนาการเกษตร เขตที่ ๓ จังหวัดระยอง

สมุดทะเบียนเกษตรกร

หลักการและเหตุผล

- รัฐบาลให้ความสำคัญกับการพัฒนาการเกษตร การช่วยเหลือเกษตรกร จำเป็นต้องมีฐานข้อมูลที่ถูกต้อง ครบถ้วน และเป็นปัจจุบัน
- เกษตรกรมีข้อมูลสำหรับนำไปใช้ในการวางแผนการทำกิจกรรมการเกษตร และการเข้าร่วมโครงการตามนโยบายสำคัญของรัฐ



- ในปีงบประมาณ ๒๕๕๕ กรมส่งเสริมการเกษตรได้จัดทำ “สมุดทะเบียนเกษตรกร” โดยดำเนินการเต็มพื้นที่ใน ๑๐ จังหวัดครอบคลุมครัวเรือนเกษตรกรประมาณ ๑.๖ ล้านครัวเรือน

วัตถุประสงค์

- เพื่อให้เกษตรกรมีสมุดทะเบียนเกษตรกรไว้ประจำครัวเรือน
- เพื่อให้เกษตรกรรู้จักวิธีการปรับข้อมูลให้เป็นปัจจุบันและการใช้ประโยชน์สมุดทะเบียนเกษตรกร

เป้าหมาย

- ดำเนินการจัดทำสมุดทะเบียนเกษตรกร ๑๐ จังหวัด ได้แก่ ชัยนาท อุทัยฯ สุพรรณบุรี ฉะเชิงเทรา นครราชสีมา อุบลราชธานี ขอนแก่น นครศรีธรรมราช เชียงราย พิษณุโลก
- เกษตรกร ๑.๖ ล้านครัวเรือน (ฉะเชิงเทรา ประมาณ ๖๐,๖๖๙ ครัวเรือน) ได้รับสมุดทะเบียนเกษตรกร
- เกษตรกรทราบวิธีการปรับข้อมูลให้เป็นปัจจุบัน และการใช้ประโยชน์สมุดทะเบียนเกษตรกร

ดำเนินการในระหว่างเดือนกรกฎาคม - พฤศจิกายน ๒๕๕๕

การแจกสมุดทะเบียนเกษตรกร

ต้องเริ่มดำเนินการแจกสมุดทะเบียนเกษตรกรครั้งแรก ในวันที่ ๑ ตุลาคม ๒๕๕๕ เป็นต้นไป จนครบทุกครัวเรือนสำหรับวิธีการแจกสมุดทะเบียนเกษตรกรทำได้หลายวิธี เช่น เกษตรกรรับด้วยตนเอง/ศบกต./อภม./ที่ประชุม อบรรม ฯลฯ ในขณะที่ทำการแจกสมุดให้กับเกษตรกร ต้องอธิบายทำความเข้าใจให้ทราบถึงประโยชน์และคำแนะนำการใช้สมุดทะเบียนเกษตรกร

สรุปผลการดำเนินงานนำร่องสมุดทะเบียนเกษตรกรภาคตะวันออก (จังหวัดฉะเชิงเทรา)

การดำเนินงาน

๑. ได้เลือกใช้วิธีการระดมพิมพ์ในการจัดพิมพ์สมุดฯ
๒. มีการแบ่งอำเภอเป็น ๓ กลุ่ม
๓. มีการแต่งตั้งคณะทำงานฯ
๔. มีการสนับสนุนการปฏิบัติงาน ในช่วงเวลาออกราชการ
๕. ขยายความเร็วอินเทอร์เน็ต จาก ๒ MB เป็น ๘ MB
๖. ดำเนินการในวันที่ ๑๘ ก.ย. - ๑๘ ต.ค. ๒๕๕๕
๗. สมุดทะเบียนเกษตรกรที่จัดพิมพ์ มีจำนวน ๖๐,๒๒๕ ครัวเรือน
๘. ได้จัดพิธีมอบสมุดทะเบียนเกษตรกร ในวันที่ ๑ ต.ค. ๒๕๕๕ ณ โรงแรมแกรนด์ รอยัลพลาซ่า จังหวัดฉะเชิงเทรา

การจัดทำสมุดทะเบียนเกษตรกรปีงบประมาณ ๒๕๕๖

กรมส่งเสริมการเกษตรมีเป้าหมายจะดำเนินการให้ครบทุกจังหวัด ซึ่งจะต้องทำเพิ่มอีกใน ๖๗ จังหวัด ๓๐๔ อำเภอ จำนวนครัวเรือนเกษตรกร ๕,๖๖๒,๐๐๖ ครัวเรือน โดยจะมีการจัดสรรเครื่องพิมพ์สมุดทะเบียนเกษตรกร(Passbook) ให้จังหวัดใช้งานด้วย ใช้งบประมาณทั้งสิ้น ๘๐ ล้านบาท

แนวทางการดำเนินงานเพื่อการจัดทำสมุดทะเบียนเกษตรกร

1. จังหวัด/อำเภอ เตรียมความพร้อมในการปฏิบัติงาน ติดตั้งเครื่องมืออุปกรณ์(ภายหลังจากที่กรมจัดส่งเครื่องมืออุปกรณ์แล้ว)
2. จังหวัด/อำเภอ แบ่งงาน มอบหมายงาน จัดทำแผนปฏิบัติงานในระดับต่างๆ ฯลฯ
3. อำเภอ ดำเนินการพิมพ์ข้อมูลของเกษตรกร จาก ทบก. และแจกให้เกษตรกรใช้ตรวจสอบและปรับแก้

4. อำเภอ ประชุมเกษตรกร เพื่อทำความเข้าใจเกี่ยวกับสมุดทะเบียนเกษตรกร รวมทั้งแจกเอกสารข้อมูลที่จัดพิมพ์ข้อมูลของเกษตรกร จากทบก. ให้กับเกษตรกร เพื่อให้เกษตรกรใช้ตรวจสอบและปรับแก้
๕. อำเภอ รับและตรวจสอบเอกสารข้อมูลที่เกษตรกรปรับแก้แล้ว
๖. จังหวัด และอำเภอ ดำเนินการพิมพ์สมุดทะเบียนเกษตรกร ตามรูปแบบการบริหารจัดการที่จังหวัดกำหนด
๗. จังหวัด และอำเภอ ดำเนินการแจกสมุดทะเบียนเกษตรกร พร้อมทำความเข้าใจเกี่ยวกับสมุดทะเบียนเกษตรกร



เทคโนโลยีการป้องกันกำจัดศัตรูพืช

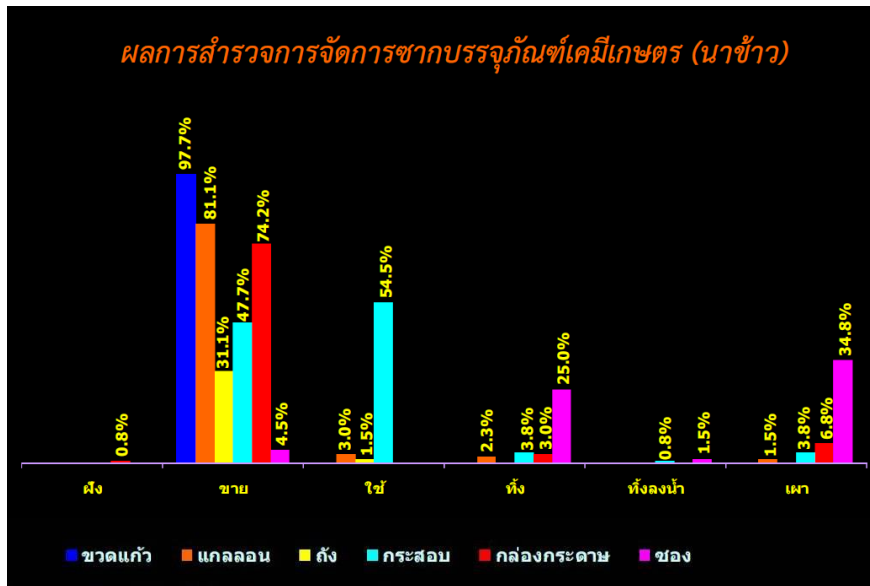


โดย นายปิยะพงษ์ พุทธา ผู้แทนสมาคมอารักขาพืช

ผลกระทบที่เกิดจากภาชนะบรรจุที่ใช้แล้ว แต่ไม่ผ่านการล้าง ๓ ครั้ง

- สารเคมีที่ตกค้างในภาชนะบรรจุ อาจจะถูกพัดออกไปปนเปื้อน ติดไปกับอุปกรณ์ ที่ใช้ในกระบวนการเก็บเกี่ยวผลผลิต เช่น ตะกร้อ ตะกร้า เข่ง ลัง หรือตาข่ายโพน สำหรับบรรจุ ห่อหุ้มผลผลิต ซึ่งเมื่อเกษตรกรนำไปใช้งาน จะก่อให้เกิดปัญหาตรวจพบสารเคมีตกค้างในผลผลิตได้

- ถ้าภาชนะบรรจุนั้น ถูกจัดเก็บในสถานที่ ที่ไม่เหมาะสม ไม่มีมิดชิด เช่น ไม่มีหลังคา หรือ สิ่งป้องกันจากความร้อน ผน เมื่อเกิดการชะล้าง สารเคมีที่ตกค้างอยู่ ทำให้สารเคมีหลุดออกไปปนเปื้อนในสิ่งแวดล้อม ได้ โดยเฉพาะในแหล่งน้ำที่ใช้ล้างผลผลิต
- ปัญหาสุขภาพอนามัยของเกษตรกร ที่อาจสัมผัสกับสารเคมีที่ตกค้าง ในภาชนะบรรจุนั้น โดยไม่ทันระวัง



การล้าง ๓ ครั้ง เป็นที่ยอมรับ ในหลายหน่วยงาน และหลายสถาบันการศึกษา ว่าสามารถลดปริมาณสารตกค้างในภาชนะบรรจุได้ถึง ๙๙.๙๙%

ผลการทดสอบการล้าง ๓ ครั้ง

| chlorpyrifos (mg/l) | | | | | | | | |
|---------------------|-------------|---------|---------|--------|--------------|---------|---------|---------|
| No. of rinsing | Canal Water | | | | Ground Water | | | |
| | Rep.1 | Rep.2 | Rep.3 | AVE | Rep.1 | Rep.2 | Rep.3 | AVE |
| 1 | 1996.46 | 1824.35 | 1346.12 | 1722.3 | 2095.23 | 40053.8 | 2641.26 | 84072.7 |
| 2 | 12.18 | 7.2 | 15.89 | 11.8 | 1833.19 | 1726.42 | 11.52 | 1190.4 |
| 3 | 1.61 | 0.71 | 1.16 | 1.16 | 10.18 | 9.44 | 1.13 | 6.92 |
| 4 | 1.91 | 0.59 | 1.04 | 1.18 | 1.29 | 1.04 | 0.95 | 1.093 |
| 5 | 1.21 | 0.32 | 0.3 | 0.61 | 0.8 | 0.71 | 0.59 | 0.7 |
| 6 | - | - | - | - | 0.42 | 0.71 | - | 0.565 |
| Control | nd | | | | nd | | | |
| LOD | 0.005 | | | | | | | |

| cypermethrin (mg/l) | | | | | | | | |
|---------------------|-------------|--------|--------|-------|--------------|---------|--------|--------|
| No. of rinsing | Canal Water | | | | Ground Water | | | |
| | Rep.1 | Rep.2 | Rep.3 | AVE | Rep.1 | Rep.2 | Rep.3 | AVE |
| 1 | 188.64 | 163.31 | 127.08 | 159.7 | 16029.6 | 3008.41 | 301.78 | 6446.6 |
| 2 | 0.79 | 0.55 | 1.09 | 0.81 | 166.72 | 165.39 | 0.82 | 111.0 |
| 3 | 0.15 | 0.06 | 0.08 | 0.097 | 0.67 | 0.66 | 0.03 | 0.453 |
| 4 | 0.1 | 0.01 | 0.03 | 0.047 | 0.03 | 0.05 | 0.03 | 0.037 |
| 5 | 0.1 | 0.009 | 0.006 | 0.038 | 0.02 | 0.03 | 0.02 | 0.023 |
| 6 | - | - | - | - | 0.03 | 0.03 | - | 0.03 |
| Control | nd | | | | nd | | | |
| LOD | 0.005 | | | | | | | |

glyphosate (mg/l)

| No. of rinsing | Canal Water | | | | Ground Water | | | |
|----------------|-------------|---------|---------|--------|--------------|---------|---------|--------|
| | Rep.1 | Rep.2 | Rep.3 | AVE | Rep.1 | Rep.2 | Rep.3 | AVE |
| 1 | 5844.27 | 3959.01 | 7021.65 | 5608.3 | 6832.78 | 4931.44 | 4443.25 | 5402.5 |
| 2 | 43.72 | 136.41 | 94.13 | 91.4 | 234.59 | 107.93 | 89.36 | 144.0 |
| 3 | 1.82 | 6.81 | 3.06 | 3.897 | 7.14 | 5.3 | 1.8 | 4.75 |
| 4 | 0.51 | 0.05 | 0.51 | 0.34 | 0.25 | 0.63 | 0.68 | 0.52 |
| 5 | 0.42 | 0.23 | 0.14 | 0.26 | 0.33 | 0.03 | 0.03 | 0.13 |
| Control | nd | | | | nd | | | |
| LOD | | | | | 0.005 | | | |

hexaconazole (mg/l)

| No. of rinsing | Canal Water | | | | Ground Water | | | |
|----------------|-------------|---------|---------|--------|--------------|---------|---------|--------|
| | Rep.1 | Rep.2 | Rep.3 | AVE | Rep.1 | Rep.2 | Rep.3 | AVE |
| 1 | 2096.42 | 1883.91 | 2066.26 | 2015.5 | 2520.62 | 2133.68 | 1140.78 | 1931.7 |
| 2 | 22.74 | 19.48 | 13.81 | 18.7 | 20.97 | 12.82 | 14.45 | 16.1 |
| 3 | 5.85 | 1.37 | 1.2 | 2.81 | 5.1 | 1.43 | 1.35 | 2.627 |
| 4 | 1.84 | 0.89 | 0.7 | 1.143 | 2.89 | 0.66 | 1 | 1.517 |
| 5 | 1.09 | 0.51 | 0.54 | 0.713 | 2.91 | 0.65 | 0.74 | 1.433 |
| Control | nd | | | | nd | | | |
| LOD | | | | | 0.005 | | | |



ล้าง 3 ครั้ง

ทุกหยดคุ้มค่า รักษาสิ่งแวดล้อม

ประโยชน์ของการล้างภาชนะบรรจุสารป้องกันกำจัดศัตรูพืช 3 ครั้ง

- ประหยัดค่าใช้จ่าย ใช้สารฯ ได้อย่างคุ้มค่า
- ลดอันตรายจากการปนเปื้อนของสารฯ ต่อมนุษย์ สัตว์ และสิ่งแวดล้อม
- เป็นไปตามข้อปฏิบัติของระบบเกษตรที่ดีมา:สาม (Good Agricultural Practice : GAP)

ขั้นตอนการล้างภาชนะบรรจุสารป้องกันกำจัดศัตรูพืช 3 ครั้ง

X3



- 1 

เทน้ำสะอาดลงในภาชนะบรรจุสารฯ ประมาณ 1 ใน 4 ของภาชนะบรรจุ
- 2 

ปิดฝาให้แน่น แล้วเขย่าแรงๆ ประมาณ 30 วินาที
- 3 

เปิดฝา แล้วเทลงในถังพ่น โดยคว่ำไว้ประมาณ 30 วินาที จนน้ำในภาชนะไหลลงถึงพื้นจนหมด

ภาชนะบรรจุสารฯ ที่เป็นพลาสติก หลังจากทำการล้าง 3 ครั้งแล้ว ให้จะทำลาย เพื่อป้องกันการนำกลับมาใช้ใหม่ 

แล้วทำซ้ำทั้ง 3 ขั้นตอน อีก 2 ครั้ง








สถาบันวิชาการชีวไทย : ชั้น 3 อาคารสมโภชวันสถาปนาวิทยาลัยเกษตรศาสตร์ ในระบอบรัฐประหาร เลขที่ 50 ถนนพหลโยธิน แขวงจันทราวงค์ เขตจตุจักร กรุงเทพมหานคร 10900
 โทรศัพท์ : 02-5615431 • โทรสาร : 02-5615334 • E-mail : ttpa@ttpa.or.th • Website : www.ttpa.or.th

การพัฒนาเชิงพื้นที่หรือใช้พื้นที่เป็นตัวตั้ง (Area Base Approach)



โดย นายวุฒินัย ขุนานนท์ นักวิชาการส่งเสริมการเกษตรชำนาญการพิเศษ กองวิจัยและพัฒนางานส่งเสริมการเกษตร กรมส่งเสริมการเกษตร

นโยบายกรมส่งเสริมการเกษตรข้อ ๖

นโยบายด้านการบริหารจัดการงานให้เกิดประสิทธิภาพสูงสุด

นโยบายข้อ ๖.๓ บูรณาการการดำเนินงานในระดับพื้นที่ ในลักษณะครบวงจร เพื่อเป็นต้นแบบในการพัฒนาแบบเบ็ดเสร็จในพื้นที่ โดยใช้กลไกของระบบส่งเสริมการเกษตร และ ศูนย์บริการและถ่ายทอดเทคโนโลยีการเกษตรประจำตำบล (ศบกด.) เป็นหลัก

การดำเนินงานของส่วนกลาง (กวพ.) และ (สพท.)

๑. ประสานงานหน่วยงานที่เกี่ยวข้องได้แก่ (กวพ.) (กผง.) (สสข.) เพื่อบูรณาการงาน จัดทำแนวทาง หลีกเลี่ยงความซ้ำซ้อนในการปฏิบัติงาน
 ๒. จัดทำแนวทางการปฏิบัติงาน
 ๓. แจ้างจังหวัดดำเนินงาน พร้อมแนวทางปฏิบัติ
 ๔. ออกแบบติดตามประเมินผลร่วมกับกองแผนงาน
 ๕. ออกแบบรวบรวมข้อมูล วิเคราะห์ ประเมินผล ต้นแบบที่ประสบผลสำเร็จ
 ๖. จัดเวทีแลกเปลี่ยนเรียนรู้ ตัวอย่างต้นแบบที่ประสบผลสำเร็จ
(เวทีตามระบบส่งเสริม หรือเวทีเฉพาะกิจ เวที KM)
 ๗. พัฒนาสื่อการเรียนรู้ต้นแบบการพัฒนาแบบเบ็ดเสร็จในพื้นที่โดยใช้ ศบกด. เป็นกลไกหลัก
 ๘. สร้างเครือข่าย ศบกด. ที่เป็นกลไกหลักในพื้นที่ต้นแบบ
 ๙. นำเสนอผลงานต้นแบบการพัฒนาที่ประสบผลสำเร็จในรูปแบบนิทรรศการ เอกสาร ผ่านสื่อต่างๆ หรือผ่านเวทีประชุม ล้มมนา เช่น เวทีตามระบบส่งเสริม เวที KM โดยใช้ รูปแบบและช่องทางตามความเหมาะสม
- ### การดำเนินงานของสำนักงานส่งเสริมการเกษตรเขต
๑. ประสานส่วนกลาง จังหวัด ในเขตรับผิดชอบ ชี้แจงแนวทางปฏิบัติงานและให้คำแนะนำวิธีการปฏิบัติ
 ๒. ติดตามประเมินผลตามระบบติดตามของกรม (กผง.)
 ๓. สนับสนุนการเก็บข้อมูลพื้นที่ วิเคราะห์ผลเบื้องต้น สรุปรายงานกรม (ถอดองค์ความรู้)
 ๔. สร้างเครือข่าย ศบกด. ที่เป็นกลไกหลักในพื้นที่ต้นแบบในเขตรับผิดชอบ
 ๕. นำเสนอผลงานต้นแบบการพัฒนาที่ประสบผลสำเร็จในรูปแบบต่างๆ ผ่านสื่อ หรือเวทีประชุมล้มมนา

การดำเนินงานของจังหวัด

นโยบายข้อ ๖.๓.๑ เป็นการพัฒนาการเกษตรแบบเบ็ดเสร็จในพื้นที่ใดพื้นที่หนึ่ง (Area Based) มีการกำหนดชนิดสินค้าเกษตร (Commodity Based) และประเด็นการพัฒนา (Agenda Based) ในพื้นที่นั้นให้ชัดเจน ดำเนินการพัฒนาในทุกมิติที่เกี่ยวข้องอย่างครบวงจร และประสานความร่วมมือกับทุกภาคส่วน โดยเกษตรจังหวัดเป็นเจ้าภาพหลักบูรณาการกิจกรรมสู่การปฏิบัติในพื้นที่ตามระบบส่งเสริมการเกษตร มีแนวทางดำเนินการดังต่อไปนี้

๑. เกษตรจังหวัดเป็นเจ้าภาพหลัก (กลุ่มยุทธศาสตร์ฯ เป็นเลขานุการ)

๒. กำหนดชนิดสินค้าเกษตร (Commodity based)(พืช สัตว์ ประมง แปรรูปฯ) ตามยุทธศาสตร์จังหวัด/อำเภอ

๓. กำหนดประเด็นการพัฒนา (Agenda based) ที่ชัดเจนครบวงจร ทั้งด้านชนิดสินค้าเกษตรและการพัฒนาพื้นที่ เช่น การเพิ่มผลผลิต การลดต้นทุนการผลิต การพัฒนาคุณภาพผลผลิต การผลิตอาหารปลอดภัยเพื่อการส่งออก ท่องเที่ยวเกษตรเชิงนิเวศน์ ฯลฯ ที่จังหวัดต้องการสร้างต้นแบบ โดยพิจารณาจากผลการวิเคราะห์ข้อมูลสถานการณ์การเกษตรในและนอกจังหวัด เขต หรือระดับประเทศ (กรณีส่งออก)

๔. ประสานความร่วมมือกับทุกภาคส่วน ทั้งภาครัฐ เอกชน และภาคเกษตรกร

นโยบายข้อ ๖.๓.๒ จังหวัดคัดเลือกพื้นที่ดำเนินการจังหวัดละ ๑ จุด เพื่อเป็นต้นแบบในการพัฒนาแบบเบ็ดเสร็จในพื้นที่ โดยพิจารณาพื้นที่ที่เหมาะสม ความพร้อมของเกษตรกร ความร่วมมือขององค์กรปกครองส่วนท้องถิ่น และใช้กลไกของศูนย์บริการและถ่ายทอดเทคโนโลยีการเกษตรประจำตำบล (ศบคต.) ดำเนินการ มีแนวทางดำเนินการดังต่อไปนี้

คัดเลือกพื้นที่ต้นแบบการพัฒนาแบบเบ็ดเสร็จ (Area based) ๑ จุด โดยพิจารณาจาก

๑) พื้นที่เหมาะกับชนิดสินค้าเกษตรหลัก และประเด็นการพัฒนาที่กำหนดไว้

๒) ความพร้อมของเกษตรกรในการมีส่วนร่วมจัดทำและดำเนินการตามแผนพัฒนาการเกษตรประจำตำบล แผนพัฒนาท้องถิ่น แผนพัฒนาอำเภอ/จังหวัด แผนงาน/โครงการจากกรมส่งเสริมการเกษตร อย่างใดอย่างหนึ่ง หรือบูรณาการแผนงานต่าง ๆ เข้าด้วยกัน ขึ้นกับสถานการณ์และเงื่อนไขข้อเท็จจริงในพื้นที่นั้น ๆ แต่เน้นย้ำการมีส่วนร่วมของชุมชน

๓) ความร่วมมือขององค์กรปกครองส่วนท้องถิ่น (อปท.) และหน่วยงานภาคีอื่น ๆ ในพื้นที่เพื่อสนับสนุนการดำเนินการพัฒนาพื้นที่ต้นแบบดังกล่าว

๔) ใช้ระบบส่งเสริมการเกษตร เวทีตามระบบส่งเสริมการเกษตร โดยศบคต. เป็นกลไกหลักในการพัฒนา

นโยบายข้อ ๖.๓.๓ กำหนดเนื้อหาสาระ แนวทางการพัฒนาผลสำเร็จที่มุ่งหวัง เป้าหมายการดำเนินงาน และตัวชี้วัดที่ชัดเจน มีการวิเคราะห์และวางแผนการปฏิบัติงาน และเตรียมการต่าง ๆ ให้พร้อม รวมทั้งกำหนดผู้รับผิดชอบ และมีการมอบหมายงานอย่างเป็นระบบ ทั้งนี้ ภายใต้ศักยภาพและทรัพยากรที่มีอยู่ มีแนวทางดำเนินการดังต่อไปนี้

๑) วิเคราะห์พื้นที่ ข้อมูล สถานการณ์ แนวโน้มที่เกี่ยวข้องกับ Commodity และ Agenda based

๒) กำหนดเป้าหมาย แนวทางพัฒนา แผนปฏิบัติงาน ตัวชี้วัด และผู้รับผิดชอบให้ชัดเจนตามผลการวิเคราะห์สถานการณ์ภายใต้ศักยภาพและทรัพยากรที่มีอยู่

นโยบายข้อ ๖.๓.๔ ดำเนินการอย่างจริงจัง มีการติดตาม ควบคุมกำกับ สนับสนุน ช่วยแก้ไขปัญหาต่าง ๆ อย่างเป็นระบบ และรายงานความก้าวหน้าการดำเนินงานอย่างต่อเนื่อง โดยเฉพาะในเวทีต่าง ๆ ตามระบบส่งเสริมการเกษตร และกำหนดให้เป็นเกณฑ์ในการคัดสรรบุคคลและองค์กร ดีเด่น รวมทั้งมีการประเมินผลและจัดทำเป็นกรณีตัวอย่างเพื่อใช้เป็นต้นแบบ ในการต่อยอดและขยายผลต่อไป มีแนวทางดำเนินการดังต่อไปนี้

๑) รวบรวมข้อมูล วิเคราะห์เบื้องต้น จัดทำรายงานเสนอกรมและเขตตามแบบรายงาน ดังนี้

๑.๑) แบบรายงานข้อมูลก่อนการดำเนินการ ภายใน กุมภาพันธ์ ๒๕๕๖ มีประเด็นต่อไปนี้

- ๑) เหตุผลความจำเป็น
- ๒) ข้อมูล/สถานการณ์ของพื้นที่ก่อนดำเนินการ
- ๓) ผลการวิเคราะห์สถานการณ์ (ระบุ Commodity Based)
- ๔) เป้าหมายการดำเนินการ (ระบุ Agenda Based)
- ๕) แนวทางการพัฒนา
- ๖) แนวทางการควบคุมกำกับ/การสนับสนุนของจังหวัด
- ๗) แผนปฏิบัติการ
- ๘) ผลสำเร็จที่มุ่งหวัง
- ๙) ตัวชี้วัด
- ๑๐) อื่น ๆ

๑.๒) แบบสรุปรายงานผลการดำเนินการพัฒนาพื้นที่ (เปรียบเทียบความก้าวหน้าในการพัฒนา กับแบบรายงานข้อมูลก่อนการดำเนินการ ในข้อ ๑.๑ โดยมีภาพถ่ายประกอบการรายงาน)

รายงานภายใน ๓๐ กันยายน ๒๕๕๖

- ๒) ติดตามความก้าวหน้าตามระบบติดตามฯ ของกรมฯ (กผง.)
- ๓) รายงานความก้าวหน้าในเวที MM ระดับจังหวัด และในที่ประชุมเกษตรจังหวัดระดับเขต
- ๔) นำเสนอผลการดำเนินงานในรูปแบบนิทรรศการใน RW ๒ หรือเวทีอื่น ๆ ตามความเหมาะสม

การดำเนินงานตามระบบส่งเสริมการเกษตรปี ๒๕๕๖

ระบบการปฏิบัติงานในพื้นที่

- เน้นการใช้ ศบคต. เป็นกลไกในการขับเคลื่อนงาน
- บูรณาการทำงานในพื้นที่ในการดำเนินกิจกรรมต่างๆ อย่างต่อเนื่อง

- บูรณาการแผนพัฒนาการเกษตรระดับตำบลกับแผนพัฒนาตำบลของ อปท.

ระบบสนับสนุนการปฏิบัติงาน

- เพื่อให้เกิดการเชื่อมโยงทางวิชาการอย่างเป็นระบบ
- ประเด็นเน้นหนักในการเชื่อมโยงวิชาการ
 - ประเด็นจากนโยบายกรมฯ ที่จะขับเคลื่อน
 - ประเด็นทางวิชาการที่จำเป็นในการส่งเสริม (พืช/มิสเตอร์พืช/อารักขาพืช/สถาบันเกษตรกร ฯลฯ)
- ประเด็นที่เป็นปัญหาในการดำเนินงานในพื้นที่ที่ต้องการร่วมกันแก้ไข (Hot Issue)
 - เน้นการใช้เวทีตามระบบส่งเสริมการเกษตร
 - เวทีสัมมนาเชิงปฏิบัติการ
 - การสัมมนาเชิงปฏิบัติการระดับประเทศ (NW)
 - การสัมมนาเชิงปฏิบัติการระดับเขต (RW)
 - การสัมมนาเชิงปฏิบัติการระดับจังหวัด (PW)
 - การสัมมนาเชิงปฏิบัติการระดับอำเภอ (DW)
 - เวทีการประชุมเพื่อการบริหาร
 - การประชุมหัวหน้าส่วนราชการระดับเขต
 - การประชุมสำนักงานเกษตรจังหวัดประจำเดือน (PM)
 - การประชุมเกษตรอำเภอประจำเดือน (MM)
 - การประชุมสำนักงานเกษตรอำเภอประจำเดือน (DM)
 - การประชุมเจ้าหน้าที่สำนักงานเกษตรอำเภอประจำ
- สัปดาห์ (WM)
 - การนิเทศงานของสำนักงานเกษตรจังหวัด

กิจกรรมที่มีการสนับสนุนงบประมาณ

ระดับจังหวัด

- PW จำนวน ๑ ครั้ง
- DW จำนวน ๔ ครั้ง

ระดับจังหวัด

- RW จำนวน ๒ ครั้ง
- ประชุมหัวหน้าส่วนราชการระดับเขต จำนวน ๓ ครั้ง

สัมมนาเชิงปฏิบัติการระดับจังหวัด (PW)

วัตถุประสงค์

เพื่อให้ จนท.จังหวัดและอำเภอ ได้ร่วมกันแลกเปลี่ยนเรียนรู้ในประเด็น การขับเคลื่อนนโยบาย ประเด็นวิชาการตามความต้องการ และประเด็นที่เป็นปัญหาในการดำเนินงานในพื้นที่ กำหนดแนวทางการดำเนินงาน และสรุปผลการดำเนินงานในปีที่ผ่านมา และเป็นกลไกในการขับเคลื่อนการนำองค์ความรู้ไปใช้ในการปฏิบัติงาน

ระยะเวลาการจัด กำหนดจัด ๑ ครั้ง ครั้งละ ๑ วัน (ธันวาคม ๒๕๕๕)

สัมมนาเชิงปฏิบัติการระดับอำเภอ (DW)

วัตถุประสงค์

• เพื่อให้ จนท.ส่งเสริมการเกษตรระดับอำเภอ ร่วมกันแลกเปลี่ยนเรียนรู้

• เพื่อให้มีการถ่ายทอดความรู้ทางวิชาการและเชื่อมโยงวิชาการที่เหมาะสมในแต่ละท้องถิ่น ตามความต้องการของเจ้าหน้าที่

ระยะเวลาการจัด กำหนดจัด ๔ ครั้ง ครั้งละ ๑ วัน ในสัปดาห์ที่ ๓

สัมมนาเชิงปฏิบัติการระดับเขต (RW)

วัตถุประสงค์

• เพื่อให้ จนท.ส่งเสริมการเกษตรในระดับเขต จังหวัด ศูนย์ปฏิบัติการ และหน่วยงานวิชาการในพื้นที่ ได้แลกเปลี่ยนความรู้และประสบการณ์ และวางแผนการปฏิบัติงานวิชาการให้สามารถปฏิบัติงานตามนโยบายและพันธกิจได้อย่างมีประสิทธิภาพ

• เพื่อเป็นเวทีในการเชื่อมโยงโครงการและวิชาการ ระหว่างหน่วยงานภายในกรมส่งเสริมการเกษตร และหน่วยงานทางวิชาการต่าง ๆ ในพื้นที่

ระยะเวลาการจัด กำหนดจัด เขตละ ๒ ครั้ง ครั้งละ ๓ วัน

- RW ๑ จัดในช่วงเดือน มกราคม-กุมภาพันธ์ ๒๕๕๖
- RW ๒ จัดในช่วงเดือน กันยายน ๒๕๕๖

ประชุมหัวหน้าส่วนราชการระดับเขต

วัตถุประสงค์

• เพื่อเป็นเวทีการประชุมเพื่อการบริหารและปรึกษาหารือราชการของหัวหน้าส่วนในระดับเขต (ผอ.เขต/ผอ.กลุ่มภายในเขต/ผอ.ศูนย์ปฏิบัติการ)

ระยะเวลาการจัด กำหนดจัด ๓ ครั้ง

การจัดการความรู้สู่งานส่งเสริมการเกษตร ปีงบประมาณ ๒๕๕๖

โครงการบริหารกำลังคนภาครัฐ : การวางแผนบริหารกำลังคนเพื่อรองรับการเปลี่ยนแปลงโครงสร้างอายุข้าราชการ

สืบเนื่องจากภาคราชการไทยกำลังก้าวสู่สังคมสูงอายุ สำนักงาน ก.พ. จึงได้มีมติ ก.พ. เมื่อวันที่ ๑๑ มกราคม ๒๕๕๓ กำหนดมาตรการบริหารกำลังคนเพื่อรองรับโครงสร้างอายุข้าราชการ โดยมีวัตถุประสงค์หลัก คือ

๑. เพื่อให้ส่วนราชการที่อยู่ในกลุ่มที่จะได้รับผลกระทบจากการเปลี่ยนแปลงโครงสร้างอายุข้าราชการสามารถกำหนดกลยุทธ์และแนวทาง

ในการจัดทำแผนปฏิบัติการรองรับการเปลี่ยนแปลงโครงสร้างอายุข้าราชการได้

๒. เพื่อให้ข้าราชการที่เกี่ยวข้องมีความรู้ความเข้าใจและทักษะในการวิเคราะห์ผลกระทบของโครงสร้างอายุต่อการบริหารราชการ รวมทั้งสามารถกำหนดกลยุทธ์และแนวทางในการจัดทำแผนปฏิบัติการรองรับการเปลี่ยนแปลงโครงสร้างอายุข้าราชการ

โครงสร้างอายุข้าราชการกรมส่งเสริมการเกษตร

๑. อายุเฉลี่ยของข้าราชการ ๔๗.๖๓ ปี
๒. ข้าราชการที่มีอายุตั้งแต่ ๕๐ ปี ขึ้นไป จำนวน ๕,๔๒๗ คน คิดเป็นร้อยละ ๕๙.๖๑ ของข้าราชการทั้งหมด
๓. ข้าราชการที่จะเกษียณอายุราชการในอีก ๕ ปี ข้างหน้า จำนวน ๒,๐๕๐ คน คิดเป็นร้อยละ ๒๒.๕๑
๔. ข้าราชการที่จะเกษียณอายุราชการในอีก ๑๐ ปี ข้างหน้า จำนวน ๕,๓๕๔ คน คิดเป็นร้อยละ ๕๘.๘๐
๕. สายงานที่มีอัตราการสูญเสียในอีก ๕ ปี ข้างหน้ามากที่สุด ๕ อันดับแรก ได้แก่
 - ๑) นักวิชาการส่งเสริมการเกษตร จำนวน ๑,๔๕๖ คน คิดเป็นร้อยละ ๗๑.๐๒
 - ๒) เจ้าพนักงานการเกษตร จำนวน ๒๓๓ คน คิดเป็นร้อยละ ๑๑.๓๖
 - ๓) เจ้าพนักงานธุรการ จำนวน ๑๖๕ คน คิดเป็นร้อยละ ๘.๐๔
 - ๔) เจ้าพนักงานเทคนิคเกษตร จำนวน ๔๕ คน คิดเป็นร้อยละ ๒.๑๙
 - ๕) นักวิชาการเกษตร จำนวน ๔๔ คน คิดเป็นร้อยละ ๒.๑๔

วัตถุประสงค์

๑. เพื่อถอดองค์ความรู้จากผู้ที่เกษียณอายุ/ผู้ทรงความรู้ และสนับสนุนให้มีการสร้างแรงจูงใจในการนำองค์ความรู้และประสบการณ์ที่ได้ผลไปใช้ในการปฏิบัติงานส่งเสริมการเกษตร และเชื่อมโยงเครือข่ายการจัดการความรู้ภายในกรมฯ

๒. เพื่อพัฒนาบุคลากรให้มีทักษะในการใช้การจัดการความรู้ในการดำเนินงานส่งเสริมการเกษตร

แนวทางการดำเนินการของหน่วยงานย่อย

๑. ทบทวนผลการดำเนินงาน
๒. กำหนดบุคคลผู้ทรงความรู้และองค์ความรู้ที่จำเป็นในการปฏิบัติงาน
๓. ทบทวนและแต่งตั้งคณะทำงาน/ทีมงาน
๔. จัดทำแผนการจัดการความรู้ ๒ แผน
๕. ใช้เวทีตามระบบส่งเสริมฯ เพื่อพัฒนาบุคลากร
๖. ดำเนินกิจกรรม/บันทึก/รายงานความก้าวหน้า/สรุปผลงาน
๗. รวบรวม/จัดเก็บ/ใช้ประโยชน์องค์ความรู้ที่ได้ผล/เผยแพร่
๘. กอง/สำนัก/เขต ส่งสรุปผลให้ กวพ. จังหวัดส่งให้เขต

การดำเนินการของเขต

1. จัดทำแผนการจัดการความรู้
แผนที่ ๑ เน้นเป้าหมายเพื่อพัฒนาบุคลากรในหน่วยงาน (ถอดองค์ความรู้จากบุคคลที่จะเกษียณอายุในอีก ๕ ปี ข้างหน้า/ผู้ทรงความรู้)
แผนที่ ๒ เน้นเป้าหมายเพื่อตอบสนองลูกค้า/ผู้รับบริการ
๒. บันทึกแผน KM ในโปรแกรมระบบฐานข้อมูลแผน และรายงานผลการจัดการความรู้ (KM Online) ที่ <http://www.kmonline.doae.go.th>
๓. รายงานตามตัวชี้วัด ส่งแผน KM ทั้ง ๒ แผน
รอบที่ ๑ (๑ มี.ค.๕๖) รอบที่ ๒ (๑ ก.ย.๕๖)
๔. รายงานความก้าวหน้าใน ในโปรแกรม KM Online
รอบ ๖ เดือน (๑ เม.ย.๕๖) รอบ ๑๒ เดือน (๑๐ ต.ค.๕๖)
๕. ประเมินผลและสรุปผลการดำเนินงาน ส่งรูปเล่มให้กรมฯ ภายใน ๑๐ ต.ค.๕๖ และนำขึ้นเว็บไซต์ของเขต
๖. ตรวจสอบและให้คะแนนตัวชี้วัดการปฏิบัติราชการของ ส่นง.กษจ.

การดำเนินการของสำนักงานเกษตรจังหวัด

1. จัดทำแผนการจัดการความรู้

แผนที่ ๑ เน้นเป้าหมายเพื่อพัฒนาบุคลากรในหน่วยงาน
(ถอดองค์ความรู้จากบุคคลที่จะเกษียณอายุในอีก ๕ ปี
ข้างหน้า/ผู้ทรงความรู้)

แผนที่ ๒ เน้นเป้าหมายเพื่อตอบสนองลูกค้า/ผู้รับบริการ

๒. บันทึกแผน KM ในโปรแกรมระบบฐานข้อมูลแผน และรายงานผลการจัดการความรู้ (KM Online) ที่ <http://www.kmonline.doae.go.th> หน้าแผนขึ้นเว็บไซต์ ส่งแผนให้เขตและสำเนาให้กรมฯ ภายใน ๑ มี.ค.๕๖

๓. รายงานตามตัวชี้วัด ส่งแผน KM ทั้ง ๒ แผน

รอบที่ ๑ (๑ มี.ค.๕๖) รอบที่ ๒ (๑ ก.ย.๕๖)

๔. รายงานความก้าวหน้าใน โปรแกรม KM Online

รอบ ๖ เดือน (๑ เม.ย.๕๖) รอบ ๑๒ เดือน (๑๐ ต.ค.๕๖)

๕. ประเมินผลและสรุปผลการดำเนินงาน ส่งรูปเล่มให้กรมฯ ภายใน ๑๐ ต.ค.๕๖ และนำขึ้นเว็บไซต์ของจังหวัด

ตัวชี้วัดและเกณฑ์การให้คะแนนการประเมินผลการปฏิบัติราชการ

ปีงบประมาณ พ.ศ.๒๕๕๖

รอบ ๑ (๑ ตุลาคม ๒๕๕๕ - ๓๑ มีนาคม ๒๕๕๖)

ประเด็นที่ ๑ จัดส่งแผนการจัดการความรู้ได้ทันตามกำหนด

ประเด็นที่ ๒ จำนวนแผนการจัดการความรู้ครบ ๒ แผน

ประเด็นที่ ๓ แผนจัดการความรู้มีคุณภาพ

คะแนน ๑ ดำเนินการได้ ๑ ประเด็น

คะแนน ๓ ดำเนินการได้ ๒ ประเด็น

คะแนน ๕ ดำเนินการได้ครบ ๓ ประเด็น

หลักฐานประกอบการพิจารณา

๑. จังหวัดจัดทำแผนการจัดการความรู้ทั้งแผน ๑ และแผน ๒ ส่งให้สำนักส่งเสริมและพัฒนาการเกษตรเขตและสำเนาเรื่องส่งให้กองวิจัยฯ ภายในวันที่ ๑ มีนาคม ๒๕๕๖

๒. สำนักส่งเสริมและพัฒนาการเกษตรเขตตรวจสอบหลักฐานและส่งแบบรายงานสรุปคะแนนส่งให้กองการเจ้าหน้าที่ภายในวันที่ ๑๕-มี.ค. ๒๕๕๖



ส่วนที่ ๒ การแบ่งกลุ่มตามกิจกรรมแลกเปลี่ยนเรียนรู้ร่วมกัน

การพัฒนาเชิงพื้นที่หรือใช้พื้นที่เป็นตัวตั้ง (Area Base Approach)

การบูรณาการเชิงพื้นที่

| หัวข้อ/ประเด็น | แนวทางดำเนินการ | ระยะเวลา | ผู้รับผิดชอบ |
|--|---|-----------|-----------------------------|
| ๑.การแต่งตั้งคณะกรรมการระดับจังหวัดและระดับอำเภอ | ๑. <u>แต่งตั้งคณะกรรมการ</u> ระดับจังหวัด(เกษตรจังหวัด ประชาน นวส.ทุกกลุ่ม เกษตรอำเภอคณะกรรมการ กลุ่มยุทธศาสตร์ เลขานุการ | ปลาย ม.ค. | กลุ่มยุทธศาสตร์ และสำรสนเทศ |
| | ๒. <u>ประชุมสร้างความเข้าใจ</u> | ปลาย ม.ค. | กลุ่มยุทธศาสตร์ และสำรสนเทศ |
| | ๓.แต่งตั้งคณะกรรมการระดับอำเภอ(เกษตรอำเภอ ประชาน คณะกรรมการ ศูนย์ฯ ส่วนราชการ กระทรวงเกษตรฯ คณะทำงาน จนท.ตำบล เลขานุการ) | | เกษตรอำเภอ |
| ๒.การคัดเลือกเป้าหมาย | - การ <u>คัดเลือกเป้าหมาย</u> โดยใช้ คบกด.เป็นตัวตั้ง - คัดเลือกสินค้า | ต้น ก.พ. | คณะกรรมการ |

| หัวข้อ/ประเด็น | แนวทางดำเนินการ | ระยะเวลา | ผู้รับผิดชอบ |
|---|--|-----------|--------------------------------|
| ๓. การประชุมคณะกรรมการ คบกด.และคณะกรรมการระดับอำเภอ | - สร้างความเข้าใจ - กำหนดแผนปฏิบัติการระดับพื้นที่ (ระเบียบวาระการประชุม รายละเอียดการดำเนินงาน คำสั่งแต่งตั้งคณะกรรมการ) | ต้น ก.พ. | คณะกรรมการระดับอำเภอ |
| ๔.จัดทำแผนปฏิบัติการ | | | คณะกรรมการระดับจังหวัดและอำเภอ |
| ๔.๑ การพัฒนาระบบข้อมูล | - ปรับปรุงข้อมูล - วิเคราะห์ข้อมูล | ก.พ. | |
| ๔.๒ พัฒนาลินค้าตามเป้าหมาย | - <u>หาแนวทางพัฒนาสินค้า</u> (จุดเน้นหนักที่จะทำให้เกิดการเปลี่ยนแปลง) โดยจัดเวทีชุมชน /อื่น ๆ | ก.พ. | |
| ๔.๓ การสนับสนุน | ๑.งบปกติกรมฯ ๒.งบกลุ่มจังหวัด/งบจังหวัด ๓.งบ อบต./อบจ/เทศบาล ๔.งบหน่วยงานอื่น ๆ | ก.พ.-ส.ค. | คณะกรรมการระดับจังหวัดและอำเภอ |
| ๔.๔ การปฏิบัติตามแผน | ส่งเสริมและสนับสนุนตามแผน | ก.พ.-ส.ค. | คณะกรรมการระดับจังหวัดและอำเภอ |

| หัวข้อ/ประเด็น | แนวทางดำเนินการ | ระยะเวลา | ผู้รับผิดชอบ |
|--|---|-----------|------------------------------------|
| ๕. สรุปผลการ เห็นงานและการ รายงาน | | | |
| ๕.๑ รายงาน เบื้องต้น | รายงานข้อมูลเบื้องต้น ๙ ข้อ (ข้อมูลก่อนการ ดำเนินงาน) | ปลาย ก.พ. | คณะกรรมการระดับ จังหวัดและอำเภอ |
| ๕.๒ รายงาน ประชุมเกษตรกร อำเภอ | รายงานผลความก้าวหน้า | ทุกเดือน | คณะกรรมการระดับ จังหวัด |
| ๕.๓ รายงาน ประชุมหัวหน้าส่วน ระดับเขต | รายงานผลความก้าวหน้า | ทุกครั้ง | คณะกรรมการระดับ จังหวัด |
| ๕.๔ รายงาน ใน เวที RW ครั้งที่ ๒ (นิทรรศการและ การนำเสนอ) | - รายงานผลการ ดำเนินงาน (กระบวนการ/ เปรียบเทียบ - ผลการดำเนินงานก่อน- หลัง) - การถอดสกัดองค์ความรู้ และการจัดเก็บและ เผยแพร่ - ภาพกิจกรรม | ก.ย. | คณะกรรมการระดับ จังหวัด |

| หัวข้อ/ประเด็น | แนวทางดำเนินการ | ระยะเวลา | ผู้รับผิดชอบ |
|-----------------------------|---|----------|----------------------------|
| ๕.๕ สรุปรายงาน ผลส่งกรมฯ | - รายงานผลการ ดำเนินงาน - รายงานข้อมูลเบื้องต้น ๙ ข้อ (เปรียบเทียบผลการ ดำเนินงานก่อน-หลัง) - การถอดสกัดองค์ความรู้ <u>การจัดเก็บและเผยแพร่</u> - ภาพกิจกรรม | ก.ย. | คณะกรรมการระดับ จังหวัด |



แนวทางการพัฒนาอาสาสมัครเกษตรให้มีประสิทธิภาพ



บทบาทหน้าที่ของ อกม.

- ๑ การจัดเก็บรวบรวมข้อมูลพื้นฐานการเกษตร
- ๒ การร่วมมือกับหมู่บ้านและหน่วยงานที่เกี่ยวข้องในการจัดทำแผนพัฒนาการเกษตร
- ๓ การประสานงานในการถ่ายทอดความรู้และแก้ไขปัญหาของเกษตรกรในหมู่บ้าน
- ๔ ติดตามสถานการณ์การเกษตรและรายงานเหตุการณ์ฉุกเฉินเร่งด่วน

การดำเนินงานในภาพรวม ๙ จังหวัด

- ๑ ดำเนินการตามบทบาทหน้าที่กรมกำหนด ๔ ข้อ
- ๒ จัดทำบัตรประจำตัว อกม. และแจกให้ อกม.
- ๓ ดำเนินการตามแผนงานโครงการของกรมส่งเสริมการเกษตร
- ๔ ปฏิบัติงานอื่นๆ

ปัญหาและอุปสรรคในการดำเนินงาน อกม.

- ๑ อกม. และ จนท. ยังไม่รู้จักกัน
- ๒ อกม. ยังขาดเทคนิคในการสื่อสารและถ่ายทอดความรู้ให้กับเกษตรกรในพื้นที่

การเพิ่มประสิทธิภาพของ อกม

ประเด็นที่ ๑ การประสานความร่วมมือระหว่าง จนท.และ อกม.

- ๑ เว็ญ อกม. เข้าร่วมประชุมกับคณะกรรมการ ศบกต. ทุกเดือน
- ๒ อบรม อกม.ตามโครงการของกรมที่ได้รับจัดสรรงบประมาณ
- ๓ การดำเนินการส่งเสริมการเกษตรในพื้นที่ จนท.ประสานงานกับ อกม. เป็นอันดับแรก

ประเด็นที่ ๒ พัฒนาวิธีการถ่ายทอดความรู้ของอกม.

๑. จนท.เพิ่มเทคนิคการถ่ายทอดความรู้แก่ อกม. ในเวทีการประชุม ศบกต ประจำทุกเดือน
๒. ในการประชุมหรือเวทีอื่นๆให้ อกม. ได้มีโอกาสได้พูดหรือนำเสนอข้อมูล หรือ ความรู้ที่ประสบความสำเร็จ
- ๓ จัดเวทีฝึกปฏิบัติให้ อกม.เกิดความชำนาญ ในการถ่ายทอดความรู้ เพื่อเป็นวิทยากร

อื่นๆ

๑. ชี้แจงข้อมูลและบทบาท ของอกม.ให้แก่หัวหน้าส่วนในกระทรวงเกษตรทราบในการประชุม กษจ. ประจำเดือน
๒. ให้อกม.มีส่วนร่วม คำสั่ง/กิจกรรม ในคณะกรรมการต่างๆของกระทรวงเกษตรและสหกรณ์
๓. ผลักดันให้มีคำตอบแทนและสิทธิประโยชน์ต่างๆให้กับอกม.



การเพิ่มขีดความสามารถในการบริหารจัดการศัตรูพืชชุมชน



แผนงาน/โครงการปี ๕๖

- ▶ โครงการลดความเสี่ยงจากการระบาดของศัตรูพืช
 - ให้จังหวัดกำหนดรายละเอียดจุดดำเนินการ (ที่ตั้งศจช.+ที่ตั้งแปลงพยากรณ์)
 - ให้จังหวัดปรับปรุงทำเนียบ ศจช. (ที่จัดตั้งโดยงบกรมฯ) และจัดทำบอร์ดทำเนียบไว้ที่สำนักงาน เป็นเป้าหมายหลักในการดำเนินงานอารักขาพืช ในพื้นที่
 - ให้จังหวัดกำหนดประเด็นการจัดเวทีแลกเปลี่ยนเรียนรู้ตามความต้องการของสมาชิก ศจช. ให้สอดคล้องกับพืชเศรษฐกิจ ในพื้นที่

โครงการของศูนย์บริหารศัตรูพืช จังหวัดชลบุรี

- ❖ โครงการลดความเสี่ยงเกษตรกร
 - ๑. ผลิตแมลงศัตรูธรรมชาติ แตนเบียนเพ็ลี้ยแบ่งมันสำปะหลัง และแมลงช้างปีกใส เพื่อปล่อยควบคุมแบบครอบคลุมพื้นที่(Grid)
 - ๒. ผลิตแมลงศัตรูธรรมชาติ แตนเบียนเพ็ลี้ยแบ่งมันสำปะหลัง และแมลงช้างปีกใส เพื่อปล่อยในพื้นที่ที่มีการระบาดของศัตรูพืช
 - ❖ โครงการส่งเสริมและพัฒนาอาชีพการเกษตรเป้าหมาย เกษตรกร ๙ จังหวัดภาคตะวันออก
 - อบรมเกษตรกรเรื่องการผลิตขยายเชื้อราไตรโคเดอร์มา ๒๐๐ ราย
 - อบรมเกษตรกรเรื่องการผลิตขยายเชื้อราบิวเวอเรีย ๑๕๐ ราย
 - อบรมเกษตรกรเรื่องการผลิตขยายแตนเบียนหนอนหัวดำมะพร้าว ๖๐ ราย
 - ❖ ร่วมจัดคลินิกเกษตรกรเคลื่อนที่ : จังหวัดนครนายก ปราจีนบุรี และชลบุรี
- แนวทางการเพิ่มขีดความสามารถศูนย์จัดการศัตรูพืชชุมชน(ศจช.)
- สถานที่ผลิตขยายศัตรูธรรมชาติ
 - กำหนดสถานที่สะดวกและเหมาะสมสามารถเป็นศูนย์กลางรวมกลุ่มสมาชิกผลิตขยายและการกระจายศัตรูธรรมชาติได้(ที่ตั้งศจช. / บ้านสมาชิกศจช. / ศบกด.)
 - คณะกรรมการศูนย์จัดการศัตรูพืชชุมชน
 - พัฒนาให้เป็นผู้หน้าสามารถวิเคราะห์วางแผนบริหารจัดการศจช.ได้
 - คณะกรรมการควรมาจาก อกม. / สมาชิก ศบกด.
 - การสำรวจติดตามสถานการณ์ศัตรูพืช
 - ข้าว มันสำปะหลัง มะม่วง มะพร้าว ระยะเวลาการสำรวจและรายงานให้เป็นไปตามเวลา(ทุกสัปดาห์)และตามแบบฟอร์มที่กำหนด
 - กรณีพืชอื่นที่ไม่มีแบบฟอร์มที่กำหนด ให้รายงานเป็นไปตาม

สถานการณ์ที่มีโรคและแมลงศัตรูพืชระบาด

➤ การประกาศแจ้งหรือเตือนภัยการระบาดศัตรูพืช

- ให้อำเภอวิเคราะห์ข้อมูลจากการสำรวจของ ศจข. และแจ้ง

เตือนผู้นำท้องถิ่นและเกษตรกรตามสถานการณ์ที่มีความเสี่ยงต่อการระบาดของศัตรูพืช

➤ ความต่อเนื่องการผลิตขยายศัตรูธรรมชาติเพื่อควบคุมศัตรูพืช

- ส่งเสริมการถ่ายทอดและเรียนรู้ให้แก่สมาชิกศจข.ในการผลิตขยาย และการใช้ชีวภัณฑ์ และศัตรูธรรมชาติอย่างต่อเนื่อง

- ใช้แปลงเรียนรู้ในการถ่ายทอดแนะนำและเรียนรู้

- ส่งเสริมการเชื่อมโยงเครือข่าย ศจข.อื่น ในการส่งเสริมการใช้และการผลิต ขยายชีวภัณฑ์ และศัตรูธรรมชาติ

➤ การถ่ายทอดความรู้ตามกระบวนการโรงเรียนเกษตรกร

- ให้ศจข. จัดทำแผนการเรียนรู้ตามฤดูกาลเพาะปลูก และนำเสนอบรรจุในวาระการประชุม ศบกต. เพื่อขับเคลื่อนให้เกิดการปฏิบัติตามแผน

➤ การได้รับการสนับสนุนจากท้องถิ่น

- ประชาสัมพันธ์งานของศจข.ให้ชุมชนรู้จัก

- ให้ความรู้ ศจข. ในการเขียนโครงการบรรจุในแผนพัฒนาฯ ผ่าน ศบกต. ให้หน่วยงาน อปท.สนับสนุนงบประมาณ



การเพิ่มประสิทธิภาพสินค้าเกษตรในพื้นที่ พืชปลอดภัย (ผัก)



๑. การเตรียมการ

- จังหวัดแจ้งอำเภอ
- จังหวัดแจ้งเขต
- อบรบเจ้าหน้าที่ จำนวน ๒ ครั้ง

๒. หลักสูตรเรียนรู้

เจ้าหน้าที่

- สถานการณ์
- เทคนิคการเป็นวิทยากร
- กระบวนการผลิต
- การเชื่อมโยงเครือข่าย

เกษตรกร

- ความรู้ความเข้าใจพืชปลอดภัย
- การผลิตพืชปลอดภัย
- การเชื่อมโยงเครือข่าย
- การวางแผนการผลิต

๓. แนวทางการดำเนินงาน

- โรงเรียนเกษตรกร
- ความเข้าใจพืชปลอดภัย
- การผลิตพืชปลอดภัย
- การเชื่อมโยงเครือข่าย
- สันับสนุนปัจจัยการผลิต
- ศึกษาดูงาน

๔. การรายงานผล

- มีนาคม ๒๕๕๖
- พฤษภาคม ๒๕๕๖
- สิงหาคม ๒๕๕๖

ปัญหา

๑. แหล่งจำหน่าย
๒. ราคาผลผลิต
๓. ปริมาณผลผลิตกับความต้องการของตลาด



แบบประเมินผลการสัมมนาเชิงปฏิบัติการระดับเขต (RW) ภาคตะวันออก ครั้งที่ ๑/๒๕๕๖

วันที่ ๑๕ - ๑๗ มกราคม ๒๕๕๖

ณ โรงแรมวิลล่า ราวดี รีสอร์ท แอนด์ สปา ตำบลขากพง
อำเภอแกลง จังหวัดระยอง



ส่วนที่ ๑ ข้อมูลส่วนตัว

ผู้เข้าสัมมนาส่วนใหญ่เป็นหญิงร้อยละ ๕๓ และเพศชายร้อยละ ๔๗ ส่วนใหญ่มีอายุอยู่ในช่วง ๕๑ - ๖๐ ปี ร้อยละ ๔๐ รองลงมาคือ ๔๑- ๕๐ ปี ร้อยละ ๓๐ โดยร้อยละ ๗๗ เป็นนักวิชาการส่งเสริมการเกษตร อยู่ในระดับชำนาญการร้อยละ ๕๗ รองลงมาคือปฏิบัติการร้อยละ ๒๖ และระดับชำนาญการพิเศษ ร้อยละ ๑๗ ตามลำดับ

ส่วนที่ ๒ ด้านวิชาการ

ภาคเสวนาและบรรยายความรู้

๑. ผู้เข้าสัมมนามีความพึงพอใจ ธรรมชาติบรรยาย หัวข้อธรรมชาติเพื่อเพิ่มประสิทธิภาพในการทำงาน ในระดับมากที่สุด (ค่าเฉลี่ย ๔.๕๓)
๒. ผู้เข้าสัมมนามีความพึงพอใจการเสวนา ประเด็นอดีตสู่ปัจจุบันเพื่อสานฝันงานส่งเสริมการเกษตรไทย ในระดับมาก (ค่าเฉลี่ย ๔.๐๐)
๓. ผู้เข้าสัมมนามีความพึงพอใจ การบรรยายพิเศษ หัวข้อ โครงการจัดการผลไม้ ภาคตะวันออก ปี ๒๕๕๖ และสรุปผลการดำเนินงานนำร่องสมุทรสาครเกษตรกร ภาคตะวันออกในระดับมาก (ค่าเฉลี่ย ๓.๘๓)
๔. ผู้เข้าสัมมนามีความพึงพอใจการบรรยาย หัวข้อเทคโนโลยีการป้องกันกำจัดศัตรูพืช ในระดับมาก (ค่าเฉลี่ย ๓.๗๖)

๕. ผู้เข้าสัมมนามีความพึงพอใจ การบรรยาย หัวข้อ การพัฒนาเชิงพื้นที่หรือใช้พื้นที่เป็นตัวตั้ง (Area Base Approach) ในระดับ มาก (ค่าเฉลี่ย ๓.๖๖)

๖. ผู้เข้าสัมมนามีความพึงพอใจการเสวนา ประเด็น ยุว เกษตรกรไทย พัฒนาคน พัฒนาสังคม อย่างมีคุณภาพ ในระดับมาก (ค่าเฉลี่ย ๓.๖๖)

สรุป ผู้เข้าร่วมสัมมนามีความสนใจการเสวนา และการบรรยายความรู้ทั้ง ๖ เรื่องในระดับมาก (ค่าเฉลี่ย ๓.๙๐)

ภาคการแบ่งกลุ่มอภิปราย

๑. ผู้เข้าสัมมนามีความพึงพอใจการอภิปรายกลุ่ม ประเด็น การพัฒนาเชิงพื้นที่หรือใช้พื้นที่เป็นตัวตั้ง (Area Base Approach) ในระดับมาก (ค่าเฉลี่ย ๔.๑๐)

๒. ผู้เข้าสัมมนามีความพึงพอใจการอภิปรายกลุ่ม ประเด็น การจัดทำแผนการดำเนินงานโครงการส่งเสริมสินค้าปลอดภัย (พืชผัก) ในระดับมาก (ค่าเฉลี่ย ๓.๙๖)

๓. ผู้เข้าสัมมนามีความพึงพอใจการอภิปรายกลุ่ม ประเด็น การเพิ่มขีดความสามารถในการบริหารจัดการศัตรูพืชชุมชน ใน ระดับมาก (ค่าเฉลี่ย ๓.๘๖)

๔. ผู้เข้าสัมมนามีความสนใจการอภิปรายกลุ่ม ประเด็น แนวทางการพัฒนาอาสาสมัครเกษตรให้มีประสิทธิภาพ ในระดับมาก (ค่าเฉลี่ย ๓.๗๓)

สรุป ผู้เข้าร่วมสัมมนามีความสนใจการอภิปรายกลุ่มทั้ง ๔ ประเด็น ในระดับ มาก (ค่าเฉลี่ย ๓.๙๑)

ส่วนที่ ๓ การให้บริการ

๑. ผู้เข้าสัมมนามีความพึงพอใจ ระยะเวลาการจัดสัมมนา ในระดับมาก (ค่าเฉลี่ย ๓.๘๖)
๒. ผู้เข้าสัมมนามีความพึงพอใจ หัวข้อสัมมนา ในระดับมาก (ค่าเฉลี่ย ๓.๘๐)
๓. ผู้เข้าสัมมนามีความพึงพอใจ วิทยากร ในระดับมาก (ค่าเฉลี่ย ๓.๗๖)
๔. ผู้เข้าสัมมนามีความพึงพอใจ ในส่วนของเอกสารประกอบการ สัมมนา ในระดับมาก (ค่าเฉลี่ย ๓.๗๐)
๕. ผู้เข้าสัมมนามีความพึงพอใจ ในด้านสถานที่ฝึกอบรม ในระดับปาน กลาง (ค่าเฉลี่ย ๓.๑๐)
๖. ผู้เข้าสัมมนามีความพึงพอใจ อาหารในสถานที่จัดสัมมนา ในระดับ ปานกลาง (ค่าเฉลี่ย ๒.๗๐)

สรุป ผู้เข้าร่วมสัมมนามีความพึงพอใจการให้บริการด้านต่างๆในการจัด สัมมนาครั้งที่ ๑/๒๕๕๖ ในระดับปานกลาง (ค่าเฉลี่ย ๓.๔๘)

สรุปว่าการจัดสัมมนาเชิงปฏิบัติการระดับเขต ครั้งที่ ๑/๒๕๕๖ ผู้เข้า สัมมนามีความพึงพอใจทั้งในด้านการบรรยายวิชาการ การแบ่งกลุ่มอภิปราย และการให้บริการ อยู่ในระดับมาก (ค่าเฉลี่ย ๓.๗๖)

ส่วนที่ ๔ ข้อเสนอแนะ

๑. สถานที่จัดสัมมนาในภาพรวมไม่เหมาะสม มีพื้นที่ในการทำ กิจกรรมการแบ่งกลุ่มเสวนาไม่เพียงพอ มีห้องน้ำจำนวนน้อย เกินไป เก้าอี้พลาสติกไม่แข็งแรงเพียงพอ
๒. อาหารว่างซ้ำซากเกินไป
๓. ถ้าเป็นไปได้ควรมีการศึกษาดูงาน
๔. ควรมีประเด็นทางด้านเทคโนโลยี และสถานการณ์ด้านการผลิต ที่สามารถสร้างแรงจูงใจทางการพัฒนาผลผลิต เพื่อนำไป ถ่ายทอดแก่เกษตรกร

ภาคผนวก



