

สรุปผลการสัมมนาเชิงปฏิบัติการระดับเขต (RW)

ครั้งที่ ๑/๒๕๕๕



วันที่ ๒๑-๒๓ มีนาคม ๒๕๕๕

โรงแรมโกลเด้น ซิตี้ อำเภอเมือง จังหวัดระยอง

กลุ่มยุทธศาสตร์และสารสนเทศ

สำนักส่งเสริมและพัฒนาการเกษตรเขตที่ ๓ จังหวัดระยอง

กรมส่งเสริมการเกษตร

สรุปผลการสัมมนาเชิงปฏิบัติการระดับเขต (RW) ภาคตะวันออก

ครั้งที่ ๑/๒๕๕๕

วันที่ ๒๑-๒๓ มีนาคม ๒๕๕๕

ณ โรงแรมโกลเด้น ซิตี้ อำเภอเมือง จังหวัดระยอง

ความเป็นมา

กรมส่งเสริมการเกษตร กำหนดให้สำนักส่งเสริมและพัฒนาการเกษตรทุกเขต ดำเนินการจัดสัมมนาเชิงปฏิบัติการระดับเขต (Regional Workshop: RW) ปี ๒๕๕๕ เพื่อให้เจ้าหน้าที่ส่งเสริมการเกษตรในระดับเขต จังหวัด ศูนย์ปฏิบัติการ และหน่วยงานวิชาการในพื้นที่ ได้แลกเปลี่ยนความรู้และประสบการณ์ และวางแผนการปฏิบัติงานวิชาการให้สามารถปฏิบัติงานตามนโยบายและพันธกิจได้อย่างมีประสิทธิภาพในการส่งเสริมการเกษตรและบริการทางการเกษตรแก่เกษตรกร และเป็นเวทีในการเชื่อมโยงโครงการและวิชาการ ระหว่างหน่วยงานภายในกรมส่งเสริมการเกษตร และหน่วยงานทางวิชาการต่าง ๆ ในพื้นที่ โดยใช้การจัดการความรู้ (KM) เป็นเครื่องมือ ดำเนินการทั้งสิ้น จำนวน ๒ ครั้ง สำนักส่งเสริมและพัฒนาการเกษตรเขตที่ ๓ จังหวัดระยอง ได้ดำเนินการจัดสัมมนาเชิงปฏิบัติการระดับเขต (RW) ครั้งที่ ๑/๒๕๕๕ ขึ้น เพื่อเป็นช่องทางในการจัดการความรู้ทางวิชาการ พัฒนาบุคลากรวางแผนเตรียมการปฏิบัติงานส่งเสริมการเกษตร ปี ๒๕๕๕

วัตถุประสงค์

๑. ผู้เข้าร่วมสัมมนาทำความเข้าใจเกี่ยวกับนโยบาย เป้าหมาย/ผลลัพธ์ ที่ต้องการให้เกิดกับองค์กร
๒. เป็นเวทีพัฒนาบุคลากรและเชื่อมโยงวิชาการที่เหมาะสมในแต่ละท้องถิ่น ตามความต้องการของเจ้าหน้าที่ เพื่อให้มีการถ่ายทอดสู่เจ้าหน้าที่ในระดับตำบล ในเวที PW, DW, หรือการฝึกอบรมเฉพาะกิจ
๓. เป็นเวทีแลกเปลี่ยนเรียนรู้ทางวิชาการหรือประเด็นที่เป็นปัญหาในการดำเนินงานในพื้นที่
๔. ใช้การจัดการความรู้ (KM) เป็นเครื่องมือในการจัดการเรียนรู้ให้กับเจ้าหน้าที่

บุคคลเป้าหมาย รวมทั้งหมด ๖๕ คน ตามรายละเอียดดังนี้

๑. เจ้าหน้าที่ส่งเสริมการเกษตรจากสำนักงานเกษตรจังหวัดๆละ ๔ คน ได้แก่ นักวิชาการส่งเสริมการเกษตร จากกลุ่มส่งเสริมและพัฒนาการผลิต กลุ่มส่งเสริมและพัฒนาเกษตรกร กลุ่มยุทธศาสตร์และสารสนเทศ และผู้รับผิดชอบงานจัดการศัตรูพืช รวมทั้งสิ้น ๓๖ คน
๒. ผู้แทนศูนย์บริการศูนย์ละ ๑ คน รวม ๕ คน
๓. ผู้ดำเนินการจัดสัมมนา และนักวิชาการผู้เข้าร่วมสัมมนาของสำนักส่งเสริมและพัฒนาการเกษตรเขตที่ ๓ จังหวัดระยอง จำนวน ๑๒ คน
๔. วิทยากร และเจ้าหน้าที่จากกรมส่งเสริมการเกษตร จำนวน ๑๒ คน

รูปแบบการดำเนินการ แบ่งเป็น ๒ ส่วน คือ การบรรยายความรู้ และการอภิปรายกลุ่ม โดยใช้กระบวนการแลกเปลี่ยนเรียนรู้

การบรรยายความรู้

๑. การเตรียมความพร้อมเกษตรกรเพื่อรองรับการเปิดเสรีใน AEC (Asean Economic Community)
๒. ICT กับการพัฒนางานส่งเสริมการเกษตร
๓. การใช้ GAP เพื่อพัฒนาคุณภาพผลไม้ และแนวทางการดำเนินงาน GAP กลุ่ม ให้ประสบความสำเร็จ
๔. ระบบส่งเสริมการเกษตร
๕. การขับเคลื่อนยุทธศาสตร์สำนักส่งเสริมและพัฒนาการเกษตรเขตที่ ๓ จังหวัดระยอง และการพัฒนาคุณภาพไม้ผลภาคตะวันออก

การแบ่งกลุ่มตามกิจกรรมแลกเปลี่ยนเรียนรู้ร่วมกัน โดยมีวิทยากรให้ข้อมูลเพิ่มเติมโดยใช้กระบวนการ KM

๑. ICT กับการพัฒนางานส่งเสริมการเกษตร แนวทางการขับเคลื่อนระบบส่งเสริมการเกษตร และแนวพัฒนานักวิชาการส่งเสริมการเกษตรด้านพืช
๒. แนวทางการทำงานจัดการศัตรูพืชตามภารกิจกลุ่มอารักขาพืช
๓. แนวทางการดำเนินงาน GAP กลุ่มให้ประสบความสำเร็จ
๔. แนวทางการดำเนินงานโครงการพัฒนาอาสาสมัครเกษตรกรหมู่บ้าน

วัตถุประสงค์

๑. เพื่อสนับสนุนเจ้าหน้าที่ส่งเสริมการเกษตรทุกระดับ ให้สามารถปฏิบัติงานตามพันธกิจในการส่งเสริมการเกษตร และการบริการทางการเกษตรแก่เกษตรกร ได้อย่างมีประสิทธิภาพ
๒. เพื่อให้เกิดการเชื่อมโยงระหว่างหน่วยงานของกรมส่งเสริมการเกษตร ในการสนับสนุนการปฏิบัติงานของเจ้าหน้าที่ในพื้นที่
๓. สรุปผลการดำเนินงานส่งเสริมการเกษตร ปี ๒๕๕๔ และร่วมกำหนดแนวทางการปฏิบัติงานส่งเสริมการเกษตร ปี ๒๕๕๕

ผลการสัมมนา

ส่วนที่ ๑ การบรรยายความรู้

การเตรียมความพร้อมเกษตรกรเพื่อรองรับการเปิดเสรีใน AEC
(Asean Economic Community)



นายฉัตรชัย เลื่อนประเสริฐ
นักวิชาการพาณิชย์เชี่ยวชาญ
กรมเจรจาการค้าระหว่างประเทศ กระทรวงพาณิชย์

บรรยายภาคในการบรรยาย & ตอบข้อซักถาม



นายปรีชา เจียรนัย
หัวหน้ากลุ่มส่งเสริมและพัฒนาเกษตรกร
สำนักงานเกษตรจังหวัดนครนายก



นายภพ วรรณพิรุณ
หัวหน้ากลุ่มส่งเสริมและพัฒนาเกษตรกร
สำนักงานเกษตรจังหวัดจันทบุรี



นายบุญลือ คงสูงเนิน
นักวิชาการส่งเสริมการเกษตรชำนาญการ
สำนักงานเกษตรจังหวัดชลบุรี



นายนิพนธ์ แรมวิโรจน์
นักวิชาการส่งเสริมการเกษตรชำนาญการ
สสช ๓ รย.



การเตรียมความพร้อมเกษตรกรเพื่อรองรับการเปิดเสรีใน AEC (Asean Economic Community)

AEC: การปรับตัวด้านเกษตร

สิ่งที่ต้องตกลงกันในการทำ FTA (เขตการค้าเสรี)

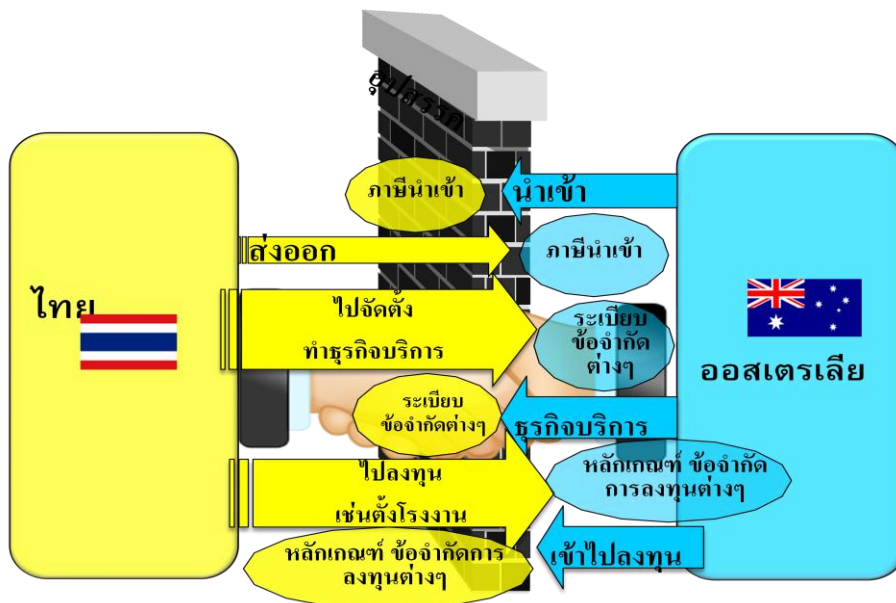
สินค้า - เช่น สินค้าเกษตร อุตสาหกรรม(รถยนต์ เครื่องใช้ไฟฟ้า คอมพิวเตอร์ เสื้อผ้าสำเร็จรูป ฯลฯ) เป็นต้น

บริการ - เช่น โรงแรม ร้านอาหาร สปา บริษัททัวร์เอเย่นต์ บริษัทขนส่ง สำนักงานกฎหมาย ฯลฯ

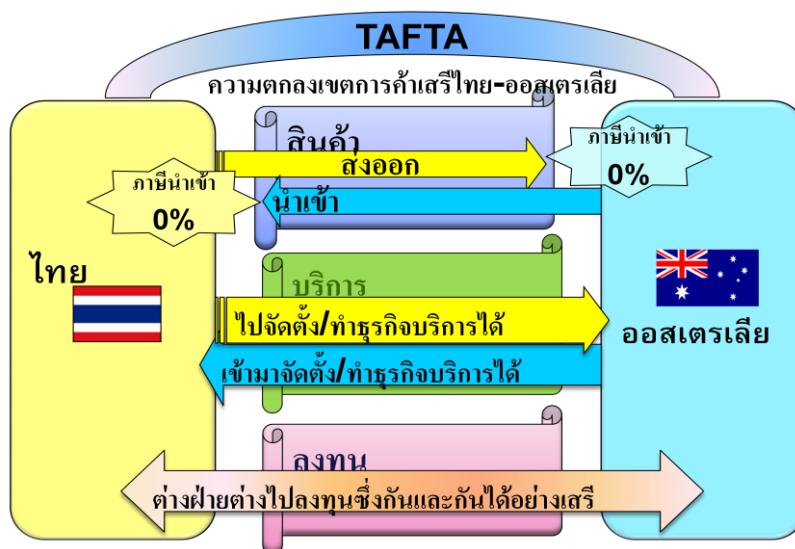
ลงทุน - เช่น โรงงานผลิต เกษตร ประมง ป่าไม้ เหมืองแร่

ความร่วมมือ - เช่น การฝึกทักษะ การถ่ายทอดเทคโนโลยี ฯลฯ

เมื่อสองประเทศยังไม่มี FTA (เขตการค้าเสรี) ระหว่างกัน



เมื่อสองประเทศทำ FTA (เขตการค้าเสรี) ระหว่างกัน



ถ้าไทยไม่ทำ FTA จะมีผลเสียหรือไม่?

ถ้าคนอื่นวิ่งไปข้างหน้า แต่ไทยไม่วิ่งก็เท่ากับไทยจะถูกทิ้งอยู่ข้างหลัง
 แต่ถ้าพยายามวิ่งไปข้างหน้าก็ยังมีโอกาสจะชนะ.....
 ไทยจะเสียเปรียบต่อประเทศคู่แข่งในตลาดคู่ค้า

วิวัฒนาการ FTA - อนาคต??

- ยุคเก่า
 - มุ่งเปิดเสรีด้านสินค้า โดยเน้นที่การลด/ยกเลิกภาษีและอุปสรรคที่ไม่ใช่ภาษีเป็นหลัก
 - ประเทศพัฒนาขยายขอบเขตไปถึงการเปิดเสรีด้านบริการและการลงทุน
- ยุคใหม่
 - TPP Model = high-standard 21st century trade agreement
 - Comprehensive - Goods + Service + Investment + IPR (TRIPs Plus)
Government Procurement + Competition Policy + Labor + Environment
 - New-generation issues - regulatory coherence, SMEs priorities, Supply Chain Efficiency

4 เป้าหมายภายใต้ AEC Blueprint เพื่อประสานกลายเป็นหนึ่งเดียว คือ อาเซียน

1. การเป็นตลาดและฐานการผลิตร่วม

เคลื่อนย้ายสินค้าอย่างเสรี
 เคลื่อนย้ายบริการอย่างเสรี
 เคลื่อนย้ายการลงทุนอย่างเสรี
 เคลื่อนย้ายแรงงานมีฝีมืออย่างเสรี
 เคลื่อนย้ายเงินทุนอย่างเสรีมากขึ้น

2. การสร้างเสริมขีดความสามารถแข่งขัน

นโยบายการแข่งขัน
 การคุ้มครองผู้บริโภค
 สิทธิในทรัพย์สินทางปัญญา
 โครงสร้างพื้นฐาน
 นโยบายภาษี
 e-ASEAN

3. การพัฒนาเศรษฐกิจอย่างเสมอภาค

สนับสนุนการพัฒนา SMEs
 ลดช่องว่างการพัฒนา IAI
 การมีส่วนร่วมภาครัฐ-เอกชน PPE

4. การบูรณาการเข้ากับเศรษฐกิจโลก

ปรับประสานนโยบายเศรษฐกิจ
 สร้างเครือข่ายการผลิต จำหน่าย
 จัดทำ FTA กับประเทศนอกภูมิภาค

1. อาเซียนจะกลายเป็นตลาดร่วมอย่างสมบูรณ์

สินค้า ภาชนะนำเข้าเป็นศูนย์/อุปสรรคนำเข้าระหว่างอาเซียนด้วยกันหมดไป ตลาด 10 ประเทศรวมเป็นหนึ่ง

บริการ ทำธุรกิจบริการในอาเซียนได้อย่างเสรี
 การลงทุน การลงทุนในอาเซียนทำได้อย่างเสรี
 แรงงานฝีมือ การเคลื่อนย้ายแรงงานฝีมือเสรี
 เงินทุน การเคลื่อนย้ายเงินทุนอย่างเสรียิ่งขึ้น
 ความร่วมมือ ความมั่นคงด้านอาหาร เกษตร ป่าไม้

1.1 ภาชนะสินค้า/อุปสรรคนำเข้าจะหมดไป กลายเป็นตลาดอาเซียน

1. ภาชนะนำเข้าสินค้า - ต้องเป็นศูนย์ (ลดเป็นลำดับตั้งแต่ปี 2536)

- 1 ม.ค. 53 อาเซียน 6 (SG 100%, TH 99.8%, BR 99.2%, PH 99%, IN 98.7%, ML 98.4%)

- 1 ม.ค. 58 อาเซียน 4 (CLMV)

2. อุปสรรคทางการค้าที่มีใช้ภาษี (Non-Tariff Barriers: NTBs) - ต้องหมดไป

- อาเซียน 5 (1 ม.ค. 53) ฟิlipปินส์ (1 ม.ค. 55) CLMV (1 ม.ค. 58)

3. กฎว่าด้วยถิ่นกำเนิดสินค้า (ROOs) - เพิ่มทางเลือกอย่างเท่าเทียม (co-equal)

- RVC (40), CTC, PSRs

4. มาตรฐานร่วม - ให้สอดคล้องกับระบบสากลและระหว่างอาเซียน

- เครื่องใช้ไฟฟ้า ความปลอดภัยทางไฟฟ้า องค์ประกอบด้านแม่เหล็กไฟฟ้า ผลิตภัณฑ์ยาง กล้วยธรรมชาติ (กำลังดำเนินการ - เกษตร ประมง ไม้ ยานยนต์ วัสดุก่อสร้าง เครื่องมือแพทย์ ยาแผนโบราณ อาหารเสริม)

5. วิธีการทางศุลกากรที่ทันสมัย - อำนวยความสะดวกทางการค้า

- ASEAN Single Window, Self-Certification

0 - 5 % พันธกรณีการเปิดเสรีสินค้าของไทย

▶ ต้องลดภาษีทุกรายการสินค้าเหลือ 0 % ในปี 2553 (ยกเว้น เมล็ดกาแฟ มันฝรั่ง ไม้ตัดดอก เนื้อมะพร้าวแห้ง ภาษีเหลือ 5%)

▶ ต้องยกเลิกโควตาสินค้าเกษตร 23 รายการหมดไปในปี 2553

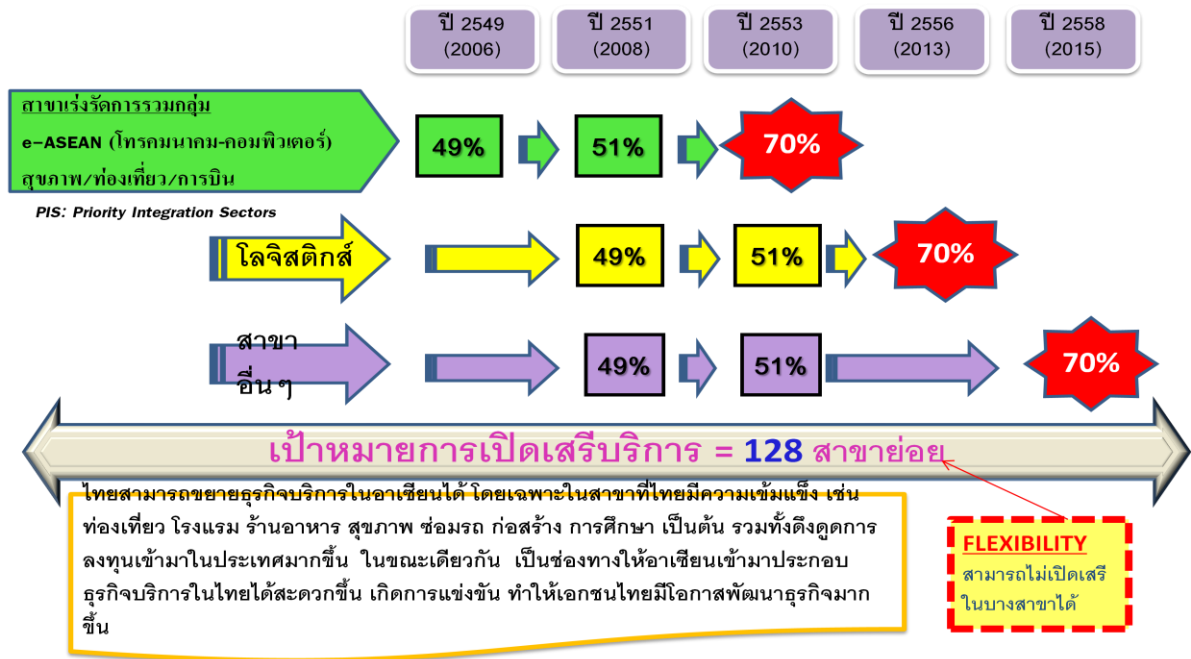
สินค้าเกษตรที่มีโควตา 23 รายการ

ข้าวโพดเลี้ยงสัตว์ กากถั่วเหลืองหอมหัวใหญ่ เมล็ดหอมหัวใหญ่ ไหมดิบ ใบยาสูบ กระเทียม ลำไยแห้ง พริกไทย น้ำตาล น้ำมันถั่วเหลือง มันฝรั่ง มะพร้าว น้ำมันมะพร้าว ข้าว กาแฟสำเร็จรูป น้ำมันดิบ/นมปรุงแต่ง นมผงขาดมันเนย เมล็ดกาแฟ เนื้อมะพร้าวแห้ง ชา เมล็ดถั่วเหลือง น้ำมันปาล์ม

แนวโน้มการค้าสินค้าเกษตรของโลก

- ✓ เสรี ภาชนะนำเข้าลดลง
- ✓ NTB มากขึ้น : SPS, สิ่งแวดล้อม
- ✓ คุณภาพ มาตรฐาน ความปลอดภัย
- ✓ พืชบริโภค VS พืชพลังงาน

1.2 อาเซียนสามารถถือหุ้นได้ถึง 70% ในธุรกิจบริการในอาเซียน



1.6 อาเซียนเสริมสร้างความร่วมมือรองรับการเปิดเสรีในอนาคต

- 1) อาหาร สร้างความมั่นคงทางอาหารและบรรเทาปัญหาเร่งด่วน/ขาดแคลน สร้างระบบและกระบวนการในการควบคุมคุณภาพอาหาร จัดทำระบบการรับรองให้เป็นมาตรฐานเดียวกัน
- 2) เกษตร พัฒนาแนวทางปฏิบัติที่ดีทางการเกษตร มาตรฐานการผลิต เกือบเกี่ยว และจัดการหลังเกี่ยวเกี่ยว กำหนดระดับปริมาณสารพิษตกค้างและเกณฑ์การรับรองสินค้าปศุสัตว์
- 3) ป่าไม้ จัดการทรัพยากรป่าไม้อย่างยั่งยืนและกำจัดพฤติกรรมที่ไม่เหมาะสม โดยการเสริมสร้างศักยภาพของบุคลากร การถ่ายทอดเทคโนโลยี การสร้างความเข้มแข็งของการบังคับใช้กฎหมาย

4. อาเซียนจะเป็นภูมิภาคที่มีการบูรณาการเข้ากับเศรษฐกิจโลก

- ✓ เป็นการเปิดตลาดใหม่ที่มีประสิทธิภาพ เสริมสร้างการเข้าถึงตลาด รักษาความสามารถในการแข่งขันของอาเซียน
- ✓ ดำเนินการ 2 แนวทางคู่ขนาน
 - (1) รวมกลุ่มภายในอาเซียน เพื่อเป้าหมายสูงสุด คือ AEC
 - (2) ขยาย FTAs ของอาเซียน ;

ASEAN Plus (+3 +6) --- TPP ???

ไทยสามารถนำจุดแข็งจุดอ่อนมาปรับใช้ให้เป็นประโยชน์กับประเทศ

- **จุดแข็ง**
 - ภูมิศาสตร์ที่ได้เปรียบ ศูนย์กลางเชื่อมโยงเพื่อนบ้านและใกล้เคียง
 - ภาคเอกชน/อุตสาหกรรม มีการรวมตัว/เข้มแข็ง เช่น ยานยนต์ อัญมณี ท่องเที่ยว
 - แรงงานมีศักยภาพในสาขาวิชาชีพ ค่าจ้างถูก
 - ทรัพยากรธรรมชาติอุดมสมบูรณ์ เศรษฐกิจค่อนข้างมั่นคง ตลาดเงินเป็นที่ยอมรับ
- **จุดอ่อน**
 - นโยบายภาครัฐขาดความต่อเนื่อง ปัญหาการเมือง
 - ขาดปัจจัยทางการพัฒนา เช่น วิทยาศาสตร์ เทคโนโลยี นวัตกรรม การวิจัย
 - มาตรฐานสินค้า/บริการยังไม่เป็นที่ยอมรับจากสากล
 - แรงงานขาดทักษะความรู้ด้านภาษาต่างประเทศ

AEC คือโอกาสของไทย

- **สินค้า**
 - ขยายตลาดส่งออก
 - นำเข้าวัตถุดิบภาษี 0%
- **บริการ & การลงทุน**
 - ออกไปลงทุนขยายกิจการ
 - ร่วมทุน และสร้างเครือข่ายการผลิต
- **แรงงานฝีมือ**
 - ออกไปทำงานในอาเซียนได้สะดวกขึ้น
 - นำเข้าแรงงานจากอาเซียนในสาขาที่ขาดแคลน

AEC คือ ความท้าทายของไทย

- การเปิดเสรีการค้าการลงทุนใน AEC
- นำไปสู่การแข่งขันที่เพิ่มสูงขึ้น
 - **สินค้า**
 - เช่น ข้าว (จากเวียดนาม) น้ำมันปาล์ม (จากมาเลเซีย) ปีโตรเลียม (จากมาเลเซียและสิงคโปร์)
 - **บริการ**
 - เช่น โรงพยาบาล โทรคมนาคม และโลจิสติกส์ (จากสิงคโปร์และมาเลเซีย)
 - **แรงงานฝีมือ**
 - เช่น แพทย์ พยาบาล ทันตแพทย์ วิศวกร สถาปนิก และ นักบัญชี เป็นต้น

สินค้า/บริการที่มีโอกาส และที่อาจได้รับผลกระทบ

สินค้า/บริการที่มีโอกาสในการแข่งขัน

ผลผลิตการเกษตร เช่น ข้าว โดยเฉพาะข้าวคุณภาพดี-ข้าวหอมมะลิ น้ำตาลทราย ผลไม้สด ฯลฯ รถยนต์และชิ้นส่วน เครื่องใช้ไฟฟ้าและอิเล็กทรอนิกส์ คอมพิวเตอร์และชิ้นส่วน ยางพารา ยางแท่ง ยางแผ่นรมควัน ผลิตภัณฑ์สิ่งทอ เสื้อผ้าแฟชั่น อาหารสำเร็จรูป อาหารกระป๋อง วัสดุก่อสร้าง

สินค้าอุปโภคบริโภค
ร้านอาหาร ภัตตาคาร โรงแรมที่พักโรงพยาบาล บริการสปา และนวดแผนไทย การท่องเที่ยว
บริการด้านการศึกษาบางประเภท ธุรกิจแฟรนไชส์บางสาขา ก่อสร้าง โฆษณา

สินค้า/บริการที่มีข้อกังวลว่า อาจได้รับผลกระทบ

น้ำมันปาล์ม (คู่แข่ง : มาเลเซีย)

เมล็ดกาแฟ (คู่แข่ง : เวียดนาม)

มะพร้าว (คู่แข่ง : ฟิลิปปินส์)

เส้นไหม (คู่แข่ง : เวียดนาม)

เคมีภัณฑ์ (คู่แข่ง : มาเลเซีย สิงคโปร์)

พลาสติก (คู่แข่ง : มาเลเซีย สิงคโปร์)

เหล็ก โลหะ(คู่แข่ง : อินโดนีเซีย มาเลเซีย)

ผลิตภัณฑ์ยา (คู่แข่ง : ฟิลิปปินส์ มาเลเซีย อินโดนีเซีย)เสื้อผ้าสำเร็จรูป (คู่แข่ง : อินโดนีเซีย เวียดนาม)

โทรคมนาคม การเงิน การประกันภัย ค้าปลีก ค้าส่ง บริการด้านโลจิสติกส์ บริการขนส่งทางบก ทางราง โรงแรมขนาดกลางและเล็ก บริษัทสถาปนิกขนาดกลางและเล็ก บริการด้านการศึกษาบางประเภท สาขาที่ต้องใช้เงินทุนและเทคโนโลยีสูง

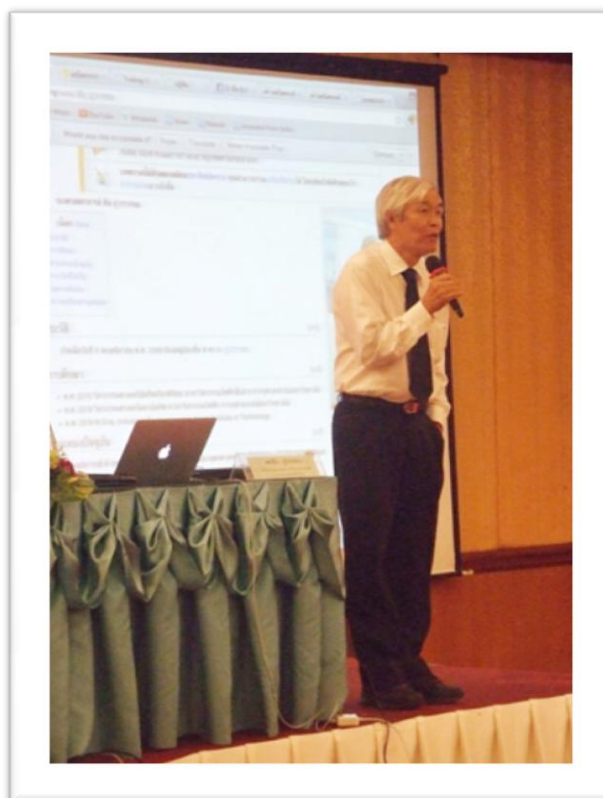
การเตรียมความพร้อม

- Chief of Change
- พัฒนาพันธ์ เพิ่มผลผลิต / คุณภาพ
- มาตรฐาน : GAP / GMP
- เข้มขันการตรวจสอบด้านการนำเข้า
- ปรับปรุงกฎหมาย / ระเบียบ

ภาครัฐไทยควรปรับตัวอย่างไร

- รับรู้ สร้างความเข้าใจ ข้อมูล AEC
- วิเคราะห์ผลกระทบ ทั้งบวกและลบ
- กำหนดยุทธศาสตร์รองรับ การเปลี่ยนแปลง
- สร้างความเข้าใจ การรับรู้สู่ประชาชนในพื้นที่ โดยเฉพาะกลุ่มผลกระทบเพื่อปรับตัว
- ขยายผล สำหรับกลุ่มที่มีโอกาส ใช้จุดแข็งที่มี
- พัฒนาบุคลากร เพื่อรองรับการเปลี่ยนแปลง
- ปรับปรุงกฎหมาย กฎระเบียบที่เกี่ยวข้อง เพื่อประโยชน์ของประเทศ
- สร้างเครือข่ายร่วมภาครัฐ เอกชน เพื่อร่วมดำเนินการ

ICT กับการพัฒนางานส่งเสริมการเกษตร



รองศาสตราจารย์ ยืน ภู่วรวรรณ
ที่ปรึกษาสำนักบริการคอมพิวเตอร์ มหาวิทยาลัยเกษตรศาสตร์

บรรยากาศในการบรรยาย





ICT กับการพัฒนางานส่งเสริมการเกษตร

หัวข้อที่จะบรรยาย

- ความเป็นมาของเทคโนโลยีและสื่อสารมวลชนเพื่อการส่งเสริมกิจการ
- ความเป็นมาของสื่อสังคม พัฒนาการของสื่อสังคม
- ลักษณะสังคมไทย
- ผลของที่มีต่อการเปลี่ยนแปลงทางสังคมไทย
- การใช้ประโยชน์จากสื่อสังคมในมุมมองบวก
- ตัวอย่างกรณีศึกษา
- อนาคต

พื้นฐานเทคโนโลยีอุบัติใหม่เทคโนโลยีพัฒนาเร็ว

- ความจุของฮาร์ดดิสก์ที่เพิ่มขึ้นทุกปี
- ความจุเพิ่มเป็นสองเท่าทุกสามปี
- ความสามารถในการคำนวณสูงขึ้นมากตามกฎของ มัวร์ Moore's law
- ประสิทธิภาพสูงเป็นสองเท่าทุก 18 เดือน

มาจากสามแนวทางที่ทำให้เกิดนวัตกรรมใหม่การประมวลผลเป็นไปตามกฎของมัวร์

- เร็วขึ้น
- เล็กลง
- กำลังไฟน้อยลง
- ถูกลง

การเชื่อมต่อเป็นไปตามกฎเมตคาลอฟ ประโยชน์จากการเชื่อมต่อเป็นกำลังสามของความกว้างช่องสื่อสาร

- เพิ่มแบนวิทท์
- ช่องสื่อสารถูกลง

การจัดเก็บข้อมูล

- ขนาดจุมากขึ้น
- เล็กลง
- ถูกลง

มาจากสามแนวทางที่ทำให้เกิดนวัตกรรมใหม่ต้องประมวลผลโดยการเคลื่อนย้ายข้อมูลให้น้อยและสั้นที่สุด

การทำงานแบบขนาน (Parallelism) คอมพิวเตอร์โน้ตบุคมีหลายซีพียู

• การทำงานเชิงขนาน (Parallelism) คือการทำงานหลายๆอย่างในเวลาเดียวกันทำให้ทำงานได้เสร็จมากกว่าในเวลาเท่ากัน

พื้นฐาน ความหมาย โครงสร้างสังคม

สังคม การอยู่ร่วมกันในนิเวศน์+ดิจิทัล Digital Ecology System

สังคม = การอยู่ร่วมกัน

คน กับ คน

คน กับ ธรรมชาติ สิ่งแวดล้อมรอบตัวคน

คน กับ สิ่งที่อยู่เหนือธรรมชาติ สิ่งแวดล้อม

การอยู่ร่วมกันของ คน กับสิ่งแวดล้อมทางดิจิทัลที่ทำให้องค์กรต้องปรับตัวเข้ากับสิ่งแวดล้อม

สังคม การอยู่ร่วมกันในนิเวศน์+ดิจิทัล

Digital Ecology System

สังคม = การอยู่ร่วมกัน

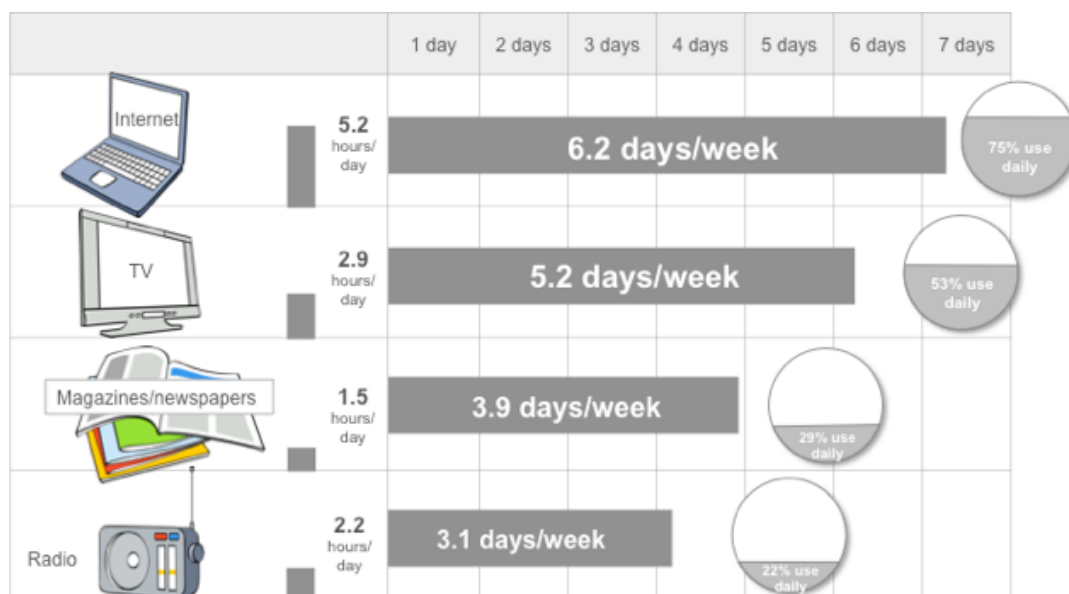
คน กับ คน

คน กับ ธรรมชาติ สิ่งแวดล้อมรอบตัวคน

คน กับ สิ่งที่อยู่เหนือธรรมชาติ สิ่งแวดล้อมการอยู่ร่วมกันของ คน กับสิ่งแวดล้อมทางดิจิทัลที่ทำให้
องค์กรต้องปรับตัวเข้ากับสิ่งแวดล้อม

ปัญหาการเข้าถึงสารสนเทศของไทยและภาพรวมของประเทศทางด้านเทคโนโลยี และการ
เปลี่ยนแปลงทางสังคม

ปัจจุบัน – เราใช้เวลากันอย่างไร?



ก่อนที่จะมีอายุ 21 ปี โดยเฉลี่ยแต่ละคนใช้เวลาไปกับสิ่งต่อไปนี้

- 10,000 ชั่วโมงสำหรับ video games
- รับอีเมลกว่า 200,000 ฉบับ หรือใช้อินเทอร์เน็ตกว่า 15,000 ชั่วโมง
- 20,000 ชั่วโมงสำหรับ TV
- 10,000 ชั่วโมงสำหรับการใช้โทรศัพท์มือถือ
- น้อยกว่า 5,000 ชั่วโมงสำหรับอ่านหนังสือการเข้าถึงสารสนเทศของคนในยุคดิจิทัล

การเรียนรู้ในยุคดิจิทัลแตกต่างไปจากเดิมมาก

ทำไมต้องใช้เทคโนโลยีเพื่อการเข้าถึงสารสนเทศโมเดลการเข้าถึงสารสนเทศเปลี่ยนไปแล้ว

การค้นหาคู่มือ Offline vs Online

- เลือกหลักสูตรที่จะเรียน เลือกบริการ หรือเลือกแบรนด์?
- นักศึกษาจะรับรู้ ทดลอง หรือรับบริการได้อย่างไร?

Research Off-line

Buy On-line

Buy Off-line

Research On-line

Buy On-line

Buy Off-line

Aware Consider Buy/Try Repurchase

นวัตกรรม Google

Search Engine Optimization (SEO)

- Pick the right keyword, integrate them into copy and page titles
- Encourage link to your websites
- Study, study, study
- www.google.com/webmasters

ยุค 1990s ก้าวสู่สื่อใหม่ new media

• สื่อใหม่ที่อ่านด้วยขีดความสามารถของคอมพิวเตอร์ เช่น วิดีโอ, ซีดีรอม, วิดีโอเกม, ซอฟต์แวร์คอมพิวเตอร์, เพาเวอร์พอยต์, แอนิเมชัน... สื่อที่ไม่ใช่สื่อแบบดั้งเดิม (สื่อสิ่งพิมพ์, ทีวี,วิทยุ, การประชุม)

ปี 2007: เทคโนโลยี + การสื่อสาร + ความคิด + ออกแบบ + เพื่อสังคม = สื่อสังคม

• ทั้งหมดที่เป็นดิจิทัล + อีเมล, เว็บไซต์, อนุทินบนเว็บ/ปุมบันทึก Logs (Blogs), สตรีมมิ่งวิดีโอ, วิกิ (เครื่องมือเขียนร่วมกัน), พอดคาสต์ (การส่งเอ็มพีสาม ; การดาวน์โหลดบนไอพอดหรือเครื่องเล่นอื่น , เว็บที่ได้ตอบกันได้ & ทีวี & โทรศัพท์มือถือ SMS, RSS

นวัตกรรมบนพื้นฐานเครือข่ายสังคม

- เครือข่ายสังคม HI 5, Facebook
- เครือข่ายฝูงชน Crowd source - Wikipedia
- เครือข่าย bit torrent peer to peer
- เครือข่ายแบ่งปันข้อมูล You tube, Flickr
- เครือข่ายการพูดคุยกัน MSN, Skype
- เครือข่ายการสร้างห้อง Virtual เช่น Cam frog, Video Conference
- การสร้าง Web Service

ทำไมต้องมีตัวตนบนเว็บ

- Web เป็นแหล่งเผยแพร่ข้อมูลที่ใหญ่ที่สุดในโลก
- Web เป็น Open access
- Web กำลังเป็นแพลตฟอร์มของการดำเนินการที่สำคัญ
- Web เป็นแหล่งปรากฏตัวได้ดีที่สุดในปัจจุบัน
- Web มีพัฒนาการที่ก้าวหน้าเร็ว มีการประยุกต์การทำงานได้กว้างขวางขึ้น
- Web เป็นฐานที่สำคัญของทุกคน

โลกบนเว็บกำลังเติบโตและสำคัญ

- ตัวตนในโลกเสมือนจริง (Avarta)
- การมีพื้นที่อยู่ (Location and Area)
- การมองเห็นได้ (Visibility)
- ขนาด จำนวน (Sizing)
- การเชื่อมโยงเข้าหากัน (Link)

ความเป็นมา ของสื่อสังคม สื่อดิจิทัล

สื่อสังคม social media หรือ new media คืออะไร

- “Social media เป็นสื่อที่ใช้เทคโนโลยีออนไลน์และ
- วิธีการที่ให้ผู้คนแบ่งปันข้อมูล ความคิดเห็น ทัศนคติ ประสบการณ์
- มุมมอง และสื่อข้อมูลของตน”
- Social media คือ...สื่อที่สามารถเขียน แก้ไขด้วยตนเอง

...สื่อที่ใช้กันมากในขณะนี้

...สื่อสำหรับสนทนาระหว่างกัน

...สื่อที่แพร่หลาย กระจายตัวเร็ว

...สื่อที่มีการบันทึกและจัดเก็บไว้ได้

Social media คืออะไร

Social media คือ Conversation ที่สนับสนุนโดยเครื่องมือที่ออนไลน์ถึงกัน ระบบการค้นของกูเกิ้ลเปลี่ยนไป

- ให้ความสำคัญ การรับรอง ของข้อมูลในเครือข่ายสังคมมากขึ้น
- ให้ความสำคัญเชื่อถือในการให้ข้อมูลที่มีการควบคุมกันเอง
- ให้ความสำคัญของข้อมูลที่กระจายโดย end user **Cloud Computing**
- การบริการที่มีบทบาทสำคัญ ทั้ง Cloud Computing และ Cloud Data
- เทคโนโลยีการประยุกต์เปลี่ยนไป เช่น Medical record and service, Government Cloud service, Business Intelligence service etc

Social Communications and Collaboration

- **Social networking** — ตัวอย่างเช่น MySpace, Facebook, LinkedIn และ Friendster รวมถึงการวิเคราะห์เครือข่ายสังคม
- **Social collaboration** — ตัวอย่างเช่น wikis, blogs, instant messaging, collaborative office, และ crowd sourcing.
- **Social publishing** — เทคโนโลยีช่วยเป็นดังที่เก็บสื่อของสังคม ตัวอย่างเช่น YouTube ,Picasa, flickr
- **Social feedback** - ใช้รับฟังความคิดเห็นของสังคม ตัวอย่างเช่น YouTube, flickr, Digg, Delicio.us, และ Amazon.
- ใช้ประโยชน์ในวงการธุรกิจการค้าในเรื่อง การตลาด CRM การสื่อสารระหว่างกัน การทำงานร่วมกัน.

ความสำคัญของสื่อ Video

- อยู่ในรูปสื่อดิจิทัล
- digital photography
- consumer electronics
- ประยุกต์บนweb
- บน social media
- เป็น unified communications
- จะกลายเป็น digital and Internet-based television
- และ mobile computing

Social Analytics.

- วิเคราะห์และแปรผลความสัมพันธ์ระหว่างบุคคล
 - วิเคราะห์ความสัมพันธ์ของเรื่องราว
 - ค้นหาความรู้และแนวคิดใหม่จากข้อมูลใน social media, social web
 - ใช้เทคนิคทาง social filtering, social network analysis, sentiment analysis และ social-media analytics
 - มีการศึกษาวิจัยเพื่อวิเคราะห์ความสัมพันธ์รูปแบบใหม่ๆอย่างมีประสิทธิภาพ
- จุดที่คนรุ่นใหม่สัมผัสรับรู้มาจากสื่อ

- Blog sites
- Movie and clip sites
- Google
- Music sites
- Game sites
- Social network sites
- Sport sites

เมื่อเขียนลงในบล็อก หรือกระดานข่าว จะมีผู้อ่านหรือกระจายให้เป็นจำนวนมาก ผู้เขียนจะรู้สึก
ว่าตนเองมีพลังมาก

การรับรู้จากบล็อก คนอ่านมีความมั่นใจ และเชื่อในความจริง เพราะรู้ว่าใครเป็นผู้เขียนและ
ความคุ้นเคย ซึ่งแตกต่างจากการรับรู้จากโฆษณา
ผลวิจัยว่าเล่น FB แล้วมีผลเสียอย่างไร

- ทำให้ผลการเรียนตก
- ประสิทธิภาพการทำงานลดลง
- ความสัมพันธ์คนใกล้ชิดลดลง

บทสรุป

- ภาพกว้างของสื่อสังคมการโฆษณา ประชาสัมพันธ์ที่เปลี่ยนรูปแบบการบริโภคที่เปลี่ยนไป เช่นการค้าปลีก
การใช้สื่อสังคม มีความสำคัญแบบ Long tail
- ผู้บริโภคต้องการความสะดวกรวดเร็วของผู้บริโภคยุคใหม่การบริโภคข่าวสารเปลี่ยนไป
- สื่อสังคมแนวโน้มนำสื่อสังคม Digital Experience และ ปากต่อปาก
- การสร้างความน่าเชื่อถือเพื่อน กลุ่มคนรู้จักสังคม หมู่เหล่า

ระบบส่งเสริมการเกษตร



นายมนตรี กล้าชาย
ผู้อำนวยการกลุ่มวิชาการและฝึกอบรม
สำนักส่งเสริมและพัฒนาการเกษตรเขตที่ ๓ จังหวัดระยอง

บรรยากาศในการบรรยาย



การปฏิบัติงานตามระบบส่งเสริมการเกษตร

นโยบายกรมส่งเสริมการเกษตร ปี ๒๕๕๕

ข้อ ๕ ใช้ระบบส่งเสริมการเกษตรเป็นหลักในการปฏิบัติงานโดยใช้เวทีตามระบบส่งเสริมการเกษตรและ ศบกด. ในการบูรณาการในพื้นที่

ระบบส่งเสริมการเกษตร หมายถึง กระบวนการและขั้นตอนการปฏิบัติงานของเจ้าหน้าที่ในการส่งเสริมการเกษตร ทั้งการปฏิบัติงานในพื้นที่ และการสนับสนุนการปฏิบัติงาน ซึ่งมีความต่อเนื่อง เชื่อมโยง และเป็นไปในทิศทางเดียวกัน

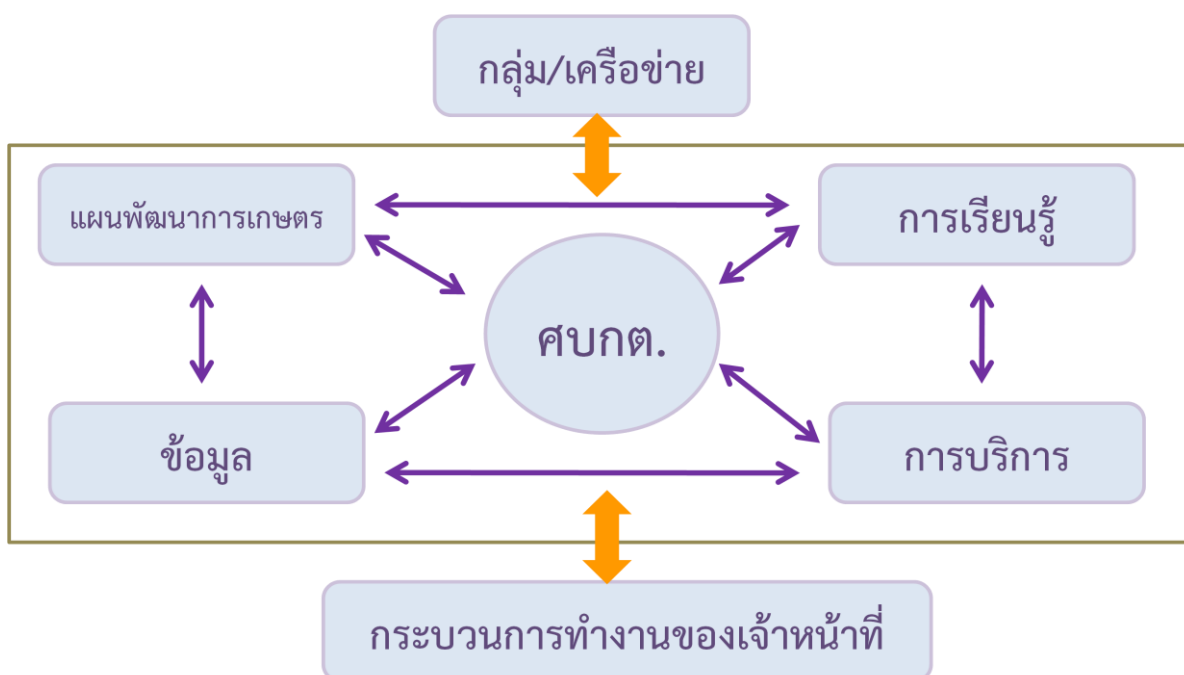
ระบบส่งเสริมการเกษตร ประกอบด้วย ๒ ระบบย่อย

- ระบบการปฏิบัติงานในพื้นที่
- ระบบสนับสนุนการปฏิบัติงาน

๑. ระบบการปฏิบัติงานในพื้นที่

- เน้นการใช้ ศบกด. เป็นกลไกหลักในการขับเคลื่อนงาน
- โดยมีคณะกรรมการ ศบกด. เป็นผู้ดำเนินงาน
- บูรณาการทำงานในพื้นที่ในการดำเนินกิจกรรมต่างๆ อย่างต่อเนื่อง กับ อาสาสมัครเกษตรหมู่บ้าน (อกม.) /กลุ่ม-เครือข่าย-สถาบันเกษตรกร
- บูรณาการแผนพัฒนาการเกษตรระดับตำบลกับแผนพัฒนาตำบลของ อปท.

แผนภูมิต่อระบบการปฏิบัติงานในพื้นที่



๒. ระบบการสนับสนุนการปฏิบัติงาน

- เพื่อให้เกิดการเชื่อมโยงทางวิชาการอย่างเป็นระบบ
- ประเด็นเน้นหนักในการเชื่อมโยงวิชาการ
 - ประเด็นจากนโยบายกรมฯ ที่จะขับเคลื่อน
 - ประเด็นทางวิชาการที่จำเป็นในการส่งเสริม (พืช/มิสเตอร์พืช/อารักขาพืช/สถาบันเกษตรกร ฯลฯ)
 - ประเด็นที่เป็นปัญหาในการดำเนินงานในพื้นที่ที่ต้องการร่วมกันแก้ไข

แบ่งออกเป็น ๔ แนวทาง คือ

๑. เวทีตามระบบส่งเสริมการเกษตร

- การสัมมนาเชิงปฏิบัติการตามระบบส่งเสริมการเกษตร
- การประชุมเพื่อการบริหาร

๒. การฝึกอบรมเฉพาะกิจ

๓. ส่งเสริมการเรียนรู้ด้วยตนเอง

๔. การนิเทศงาน

เน้นการใช้เวทีตามระบบส่งเสริมการเกษตร เวทีสัมมนาเชิงปฏิบัติการ

- การสัมมนาเชิงปฏิบัติการระดับประเทศ (National Workshop : NW)
- การสัมมนาเชิงปฏิบัติการระดับเขต (Regional Workshop : RW)
- การสัมมนาเชิงปฏิบัติการระดับจังหวัด (Provincial Workshop : PW)
- การสัมมนาเชิงปฏิบัติการระดับอำเภอ (District Workshop : DW)

เวทีการประชุมเพื่อการบริหาร

- การประชุมหัวหน้าส่วนราชการระดับเขต
- การประชุมสำนักงานเกษตรจังหวัดประจำเดือน (Provincial Meeting : PM)
- การประชุมเกษตรอำเภอประจำเดือน (Monthly Meeting : MM)
- การประชุมสำนักงานเกษตรอำเภอประจำเดือน (District Meeting : DM)
- การประชุมเจ้าหน้าที่สำนักงานเกษตรอำเภอประจำสัปดาห์ (Weekly Meeting : WM)

การนิเทศงานของสำนักงานเกษตรจังหวัด

การสัมมนาเชิงปฏิบัติการ(Workshop)

ระดับประเทศ (National Workshop : NW)

วัตถุประสงค์

๑. เพื่อนำเสนอผลงานทางวิชาการส่งเสริมการเกษตร และที่เกี่ยวข้อง
๒. เพื่อสรุปผลการดำเนินงานในปี ๒๕๕๕ และวางแผนการดำเนินงานปี ๒๕๕๖
 - **ระยะเวลาการจัด** กำหนดจัด ๑ ครั้ง ๒ วัน (กันยายน ๒๕๕๕)
 - **แนวทางการจัด NW**
 - นำเสนอผลงานวิจัยหรือองค์ความรู้
 - บรรยายทางวิชาการ
 - แบ่งกลุ่มแลกเปลี่ยนเรียนรู้ในแต่ละกลุ่มวิชาการ
 - นิทรรศการหรือจัดการตลาดนัดความรู้

ระดับเขต (Regional Workshop : RW)

ระยะเวลาการจัด RW

- เขตละ ๒ ครั้งๆ ละ ๓ วัน
- RW ๑ จัดในช่วงเดือน มีนาคม ๒๕๕๕
- RW ๒ จัดในช่วงเดือน สิงหาคม ๒๕๕๕

เนื้อหา RW ๑

๑. จัดทำแนวทางและวางแผนการดำเนินงาน ปี ๒๕๕๕
๒. แผนสนับสนุนการปฏิบัติงาน และติดตามนิเทศงานจังหวัด/อำเภอ
๓. การขับเคลื่อนนโยบายกรมฯ สู่การปฏิบัติ
๔. การดำเนินงานตามระบบส่งเสริมการเกษตร
๕. การพัฒนาบุคลากร ให้ความรู้ทางวิชาการที่จำเป็นในการปฏิบัติงานตามความต้องการของพื้นที่
๖. เรื่องอื่น ๆ ตามสถานการณ์ หรือสถานการณ์ปัญหาที่เกิดขึ้นในพื้นที่ เช่น การจัดการศัตรูพืช
๗. การติดตาม GAP
๘. วางแผน และกำหนดประเด็น ใน RW ๒/๒๕๕๕

เนื้อหา RW ๒

๑. เสนอผลการดำเนินงานของจังหวัด (แลกเปลี่ยนเรียนรู้) ทั้งการบรรยาย และ นิทรรศการ
๒. สรุปผลการดำเนินงานตามระบบส่งเสริมการเกษตร
๓. การพัฒนาบุคลากร ให้ความรู้ทางวิชาการที่จำเป็นในการปฏิบัติงานตามความต้องการของพื้นที่
๔. เรื่องอื่น ๆ ตามสถานการณ์ หรือ สถานการณ์ปัญหาที่เกิดขึ้นในพื้นที่ เช่น การจัดการศัตรูพืช
๕. การติดตาม GAP
๖. รวบรวม/สรุปองค์ความรู้

ระดับจังหวัด (Provincial Workshop : PW)

เพื่อให้เจ้าหน้าที่ส่งเสริมการเกษตรของจังหวัดและอำเภอ ได้ร่วมกันแลกเปลี่ยนเรียนรู้ในประเด็นการขับเคลื่อนนโยบาย ประเด็นวิชาการตามความต้องการ และประเด็นที่เป็นปัญหาในการดำเนินงานในพื้นที่ กำหนดแนวทางการดำเนินงาน และสรุปผลการดำเนินงานในปีที่ผ่านมา และเป็นกลไกในการขับเคลื่อนการนำองค์ความรู้ไปใช้ในการปฏิบัติงาน

ระยะเวลาการจัด PW

- กำหนดจัด ๒ ครั้งๆ ละ ๑ วัน
- ครั้งที่ ๑ จัดในช่วงมีนาคม ๒๕๕๕
 - ครั้งที่ ๒ จัดในช่วงกรกฎาคม ๒๕๕๕

PW ครั้งที่ ๑

- ร่วมกันจัดทำแนวทางการขับเคลื่อนนโยบาย งาน/โครงการส่งเสริมการเกษตร และวางแผนการดำเนินงาน ปี ๒๕๕๕
- เน้นการเป็นเวทีเพื่อการเรียนรู้ การพัฒนาคน และการถ่ายทอดเทคโนโลยีเพื่อแก้ไขปัญหาในพื้นที่
- ให้ความรู้ทางวิชาการ ที่จำเป็นในการปฏิบัติงานตามความต้องการของพื้นที่ ซึ่งเป็นที่เชื่อมโยงจาก RW
- จังหวัดสามารถเชิญหน่วยงานวิชาการในพื้นที่ ศูนย์ปฏิบัติการหรือผู้มีส่วนเกี่ยวข้องเข้าร่วม เพื่อให้ความรู้/แลกเปลี่ยนเรียนรู้ทางวิชาการ
- จังหวัดสรุปและบันทึกรายงานการสัมมนา ในระบบออนไลน์ของกรมฯ

PW ครั้งที่ ๒

- เน้นการเป็นเวทีเพื่อการเรียนรู้ การพัฒนาคน และพัฒนางาน และการถ่ายทอดเทคโนโลยีเพื่อแก้ไขปัญหาในพื้นที่
- ให้ความรู้ทางวิชาการ ที่จำเป็นในการปฏิบัติงานตามความต้องการของพื้นที่ ซึ่งเป็นประเด็นปัญหาในพื้นที่ และแลกเปลี่ยนความรู้และประสบการณ์ในการทำงานให้ประสบความสำเร็จ
- จังหวัดสามารถเชิญหน่วยงานวิชาการในพื้นที่ ศูนย์ปฏิบัติการ หรือผู้มีส่วนเกี่ยวข้องเข้าร่วม เพื่อให้ความรู้/แลกเปลี่ยนทางวิชาการ
- สรุปประเด็นปัญหาอุปสรรค
- จังหวัดสรุปประเด็นและบันทึกรายงานการสัมมนาในระบบออนไลน์

ระดับอำเภอ (District Workshop : DW)**วัตถุประสงค์**

- เพื่อให้เจ้าหน้าที่ส่งเสริมการเกษตรระดับอำเภอ ร่วมกันแลกเปลี่ยนเรียนรู้
- เพื่อให้มีการถ่ายทอดความรู้ทางวิชาการและเชื่อมโยงวิชาการที่เหมาะสมในแต่ละท้องถิ่น ตามความต้องการของเจ้าหน้าที่

ระยะเวลาการจัด

กำหนดจัด ๔ ครั้ง ๆ ละ ๑ วัน ในสัปดาห์ที่ ๓

แนวทางการจัด DW

- ๑) เกษตรอำเภอที่เป็นเจ้าภาพ เป็นประธานการสัมมนา
- ๒) เน้นการเป็นเวทีเพื่อการเรียนรู้ การพัฒนาคน และพัฒนางาน
- ๓) การถ่ายทอดความรู้ทางวิชาการตามสถานการณ์ หรือตามความจำเป็นและเหมาะสมกับพื้นที่
- ๔) แลกเปลี่ยนเรียนรู้ในเรื่องที่เกี่ยวข้องกับการปฏิบัติงานส่งเสริมการเกษตร
- ๕) ใช้การจัดการความรู้เป็นเครื่องมือในการดำเนินการ
- ๖) จังหวัดสรุปและบันทึกรายงานการสัมมนาในระบบออนไลน์

การประชุมเพื่อการบริหาร

การประชุมสำนักงานเกษตรจังหวัด PM

วัตถุประสงค์

เพื่อให้เจ้าหน้าที่ของสำนักงานเกษตรจังหวัดรับทราบแนวทางการดำเนินงาน รายงานผล – แผนการดำเนินงาน แนวทางการติดตามนิเทศงาน และแก้ไขปัญหาอุปสรรค รวมทั้งการเรียนรู้การดำเนินงาน

ระยะเวลาการจัด PM : เดือนละ ๑ ครั้ง

แนวทางการจัด

- เกษตรจังหวัด ทำหน้าที่ประธานในการประชุม
- ดำเนินการประชุมชี้แจงในเชิงการบริหารสำนักงานในประเด็นต่าง ๆ

การประชุมเกษตรอำเภอ (MM)

วัตถุประสงค์

เพื่อร่วมกันวางแผนการปฏิบัติงานและร่วมกันแก้ไขปัญหา ในการปฏิบัติงาน

ระยะเวลาการจัด MM : เดือนละ ๑ ครั้ง ในช่วงสัปดาห์ที่ ๔

แนวทางการจัด

- เกษตรจังหวัด ทำหน้าที่ประธานในการประชุม
- กำหนดเป็นวาระการประชุม ดังนี้
 - วาระที่ ๑ ประธานแจ้งให้ที่ประชุมทราบ
 - วาระที่ ๒ รับรองรายงานการประชุม
 - วาระที่ ๓ เรื่องสืบเนื่อง
 - วาระที่ ๔ เรื่องเพื่อทราบ
 - วาระที่ ๕ เรื่องเพื่อพิจารณา
 - วาระที่ ๖ เรื่องอื่น ๆ
- ให้มีเนื้อหาการรายงานความก้าวหน้าการดำเนินงาน สบกด.
- จังหวัด สรุปรายงานและบันทึกข้อมูลสู่ระบบออนไลน์ของกรมฯ

การประชุมสำนักงานเกษตรอำเภอ DM

การประชุมสำนักงานเกษตรอำเภอประจำเดือน (District Monthly Meeting: DM)

๐ วัตถุประสงค์ เพื่อให้เจ้าหน้าที่ของสำนักงานเกษตรอำเภอรับทราบแนวทางการดำเนินงาน รายงานผล

– แผนการดำเนินงาน และแก้ไขปัญหาอุปสรรค รวมทั้งการแลกเปลี่ยนเรียนรู้จากการดำเนินงาน

- ๐ บุคคลเป้าหมาย คือ เจ้าหน้าที่สำนักงานเกษตรอำเภอ ทุกคน
- ๐ ระยะเวลาการจัด DM เดือนละ ๑ ครั้งในช่วงสัปดาห์ที่ ๑
- ๐ หน่วยงานรับผิดชอบ สำนักงานเกษตรอำเภอ
- ๐ แนวทางการจัด DM

๑) เกษตรอำเภอ ทำหน้าที่ประธานในการประชุม

๒) ประเด็นสำคัญในการประชุม คือ

- วางแผนการปฏิบัติงานประจำเดือนของสำนักงานเกษตรอำเภอ

- ติดตามผลการดำเนินงานของเจ้าหน้าที่
- รายงานความก้าวหน้าการดำเนินงาน ศบคต.
- ร่วมกันวิเคราะห์และหาแนวทางในการแก้ไขการปฏิบัติงาน
- มีการถ่ายทอดความรู้ แลกเปลี่ยนเรียนรู้ และประสบการณ์

๓) กำหนดเป็นวาระการประชุม ดังนี้

- วาระที่ ๑ ประธานแจ้งให้ที่ประชุมทราบ
- วาระที่ ๒ รับรองรายงานการประชุม
- วาระที่ ๓ เรื่องเพื่อทราบ
- วาระที่ ๔ เรื่องเพื่อพิจารณา
- วาระที่ ๕ เรื่อง อื่น ๆ

๔) อำเภอบรรณบุรี และบันทึกข้อมูลเข้าสู่ระบบออนไลน์ของกรมฯ

การประชุมเจ้าหน้าที่ของสำนักงานเกษตรอำเภอประจำสัปดาห์ (Weekly Meeting : WM)

๐ วัตถุประสงค์ เพื่อเป็นเวทีเรียนรู้วิชาการในการปฏิบัติงาน ทบทวนการปฏิบัติงาน และปรับปรุงข้อมูล รวมทั้งติดตามแก้ปัญหาอุปสรรคการดำเนินงานและทบทวนแผนการปฏิบัติงานให้เป็นปัจจุบัน

- ๐ บุคคลเป้าหมาย คือ เจ้าหน้าที่สำนักงานเกษตรอำเภอ
- ๐ ระยะเวลาการจัด WM กำหนดจัดทุกสัปดาห์ สัปดาห์ละ ๑ วัน (ในสัปดาห์ที่ ๑ อาจจัดร่วมกับ DM โดยจัดเป็นประเด็นหนึ่งใน DM)
- ๐ หน่วยงานรับผิดชอบ สำนักงานเกษตรอำเภอ
- ๐ แนวทางการจัด WM ประเด็นสำคัญในการประชุม คือ
 - ทบทวนการปฏิบัติงานและติดตามแก้ปัญหาอุปสรรคการดำเนินงาน
 - ทบทวนแผนการปฏิบัติงานประจำสัปดาห์ของเจ้าหน้าที่ให้เป็นปัจจุบัน
 - แลกเปลี่ยนเรียนรู้วิชาการ และประสบการณ์ในการทำงานในสัปดาห์ที่ผ่านมา
 - ปรับปรุงข้อมูล

การนิเทศงานของสำนักงานเกษตรจังหวัด

๐ วัตถุประสงค์

๑) เพื่อเป็นการพัฒนาเจ้าหน้าที่ให้มีความสามารถในการปฏิบัติงาน

๒) เพื่อเป็นการเสริมสร้างขวัญและกำลังใจ

๓) เพื่อเป็นการพัฒนางานให้มีประสิทธิภาพ

- ๐ บุคคลเป้าหมาย คือ เจ้าหน้าที่ในระดับตำบล
- ๐ ระยะเวลาการจัดการนิเทศงาน กำหนดให้จังหวัดนิเทศอำเภอ ช่วงเวลาสัปดาห์ที่ ๑,๔ โดยให้อำเภอได้รับการนิเทศอย่างน้อย ๒ เดือน/ครั้ง
- ๐ หน่วยงานรับผิดชอบ สำนักงานเกษตรจังหวัด
- ๐ แนวทางการนิเทศงาน

๒) กำหนดวันที่จะนิเทศงานไว้ในปฏิทินการปฏิบัติงานตามระบบส่งเสริมการเกษตร

๒) ระดับการนิเทศงาน คือ จังหวัด นิเทศงานระดับอำเภอ/ตำบล

๓) ยึดหลักการมีส่วนร่วม ให้ผู้รับการนิเทศได้มีส่วนร่วมในการวิเคราะห์สถานการณ์/ปัญหา กำหนดเป้าหมายและร่วมตัดสินใจในการปรับปรุงแก้ไขการปฏิบัติงานให้บรรลุเป้าหมายอย่างมีประสิทธิภาพ

๔) รูปแบบการนิเทศ

- จัดทีมนิเทศ ประกอบด้วย ผู้ชำนาญการเฉพาะเรื่อง/ผู้รับผิดชอบงาน ทั้งนี้ จังหวัดที่มีจำนวนอำเภอมาก สามารถจัดแบ่งสายการนิเทศงานได้ตามความเหมาะสม

- จัดเวทีเรียนรู้ร่วมกันระหว่างผู้นิเทศและผู้รับการนิเทศ

๕) เรื่องที่จะนิเทศ

- การปฏิบัติงานตามระบบส่งเสริมการเกษตร

- งาน/โครงการตามนโยบาย และงาน/โครงการที่สำคัญประจำปี

- วิชาการเฉพาะด้าน เช่น พืช สัตว์ ประมง แปรรูป ธุรกิจ การป้องกันและกำจัดศัตรูพืช เป็นต้น

๖) ขั้นตอนดำเนินงาน

- ประมวลสถานการณ์ ความก้าวหน้า ปัญหาอุปสรรค ของเรื่องที่จะนิเทศ

- ทบทวนนโยบาย แนวทาง หลักเกณฑ์วิธีการของเรื่องที่จะนิเทศ

- จัดทำแผนการนิเทศ เช่น กำหนดประเด็น เครื่องมือ กระบวนการ วิธีการ วัน เวลา สถานที่ และทีมนิเทศ ซึ่งจะต้องสอดคล้องกับปฏิทินการปฏิบัติงานตามระบบส่งเสริมการเกษตร

- ดำเนินการนิเทศ ให้ยึดหลักการมีส่วนร่วมและการเรียนรู้ร่วมกัน

๗) การรายงานการนิเทศ

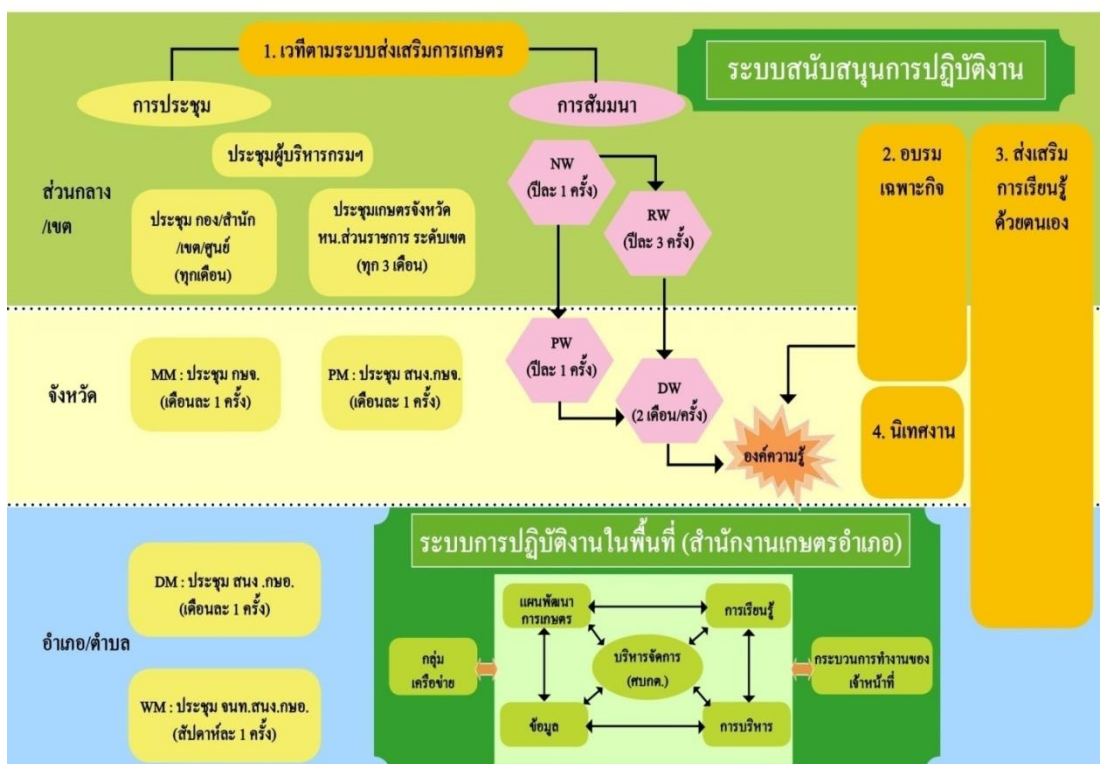
- แจ้งผลการนิเทศต่อผู้รับการนิเทศ โดยประมวลสรุปผลร่วมกัน และ/หรือบันทึกเป็นลายลักษณ์อักษร

- จัดทำรายงานการนิเทศเสนอผู้บังคับบัญชาตามลำดับชั้น

- นำผลการนิเทศเสนอในที่ประชุมทุกระดับ เช่น การประชุมสำนักงานเกษตรจังหวัดประจำเดือน (PM) การประชุมสำนักงานเกษตรอำเภอประจำเดือน (DM)

๘) จังหวัด บันทึกข้อมูลการนิเทศงานเข้าสู่ระบบออนไลน์ของกรมฯ

แผนภูมิระบบส่งเสริมการเกษตร



“การขับเคลื่อนยุทธศาสตร์สำนักส่งเสริมและพัฒนาการเกษตร เขตที่ ๓ จังหวัดระยอง
และการพัฒนาคุณภาพผลไม้ภาคตะวันออก”



นายวิเชียร ช่วยพิทักษ์
ผู้อำนวยการสำนักส่งเสริมและพัฒนาการเกษตรเขตที่ ๓ จังหวัดระยอง



ยุทธศาสตร์สำนักส่งเสริมและพัฒนา

๑. ส่งเสริมและพัฒนาการเผยแพร่ข้อมูลข่าวสารและบริการความรู้ด้านการเกษตร
๒. พัฒนาสนับสนุนและส่งเสริมการปฏิบัติงานส่งเสริมการเกษตร
๓. เสริมสร้างและพัฒนาสมรรถนะการทำงานของบุคลากรเป้าหมายในภาคตะวันออก
๔. สนับสนุน/ ถ่ายทอดความรู้ด้านการศึกษาวิจัย

แผนการขับเคลื่อนยุทธศาสตร์สำนักส่งเสริมและพัฒนาการเกษตร เขตที่ ๓ จังหวัดระยองปี ๒๕๕๕

ยุทธศาสตร์ที่ ๑ ส่งเสริมและพัฒนาการเผยแพร่ข้อมูลข่าวสารและบริการความรู้ด้านการเกษตร

- การพัฒนาบุคลากรด้านการเผยแพร่และประชาสัมพันธ์งานส่งเสริมการเกษตร
- การเผยแพร่และประชาสัมพันธ์งานส่งเสริมการเกษตร
- การพัฒนาเว็บไซต์

ยุทธศาสตร์ที่ ๔ สนับสนุน/ถ่ายทอดความรู้ด้านการศึกษาวิจัย

- ศึกษาผลการดำเนินงานกลุ่มเครือข่ายวิสาหกิจชุมชน ชมรมชาวสวนมะม่วง จังหวัดฉะเชิงเทรา
- การศึกษาบูรณาการงานส่งเสริมงานยุวเกษตรกรในโรงเรียนบ้านน้ำซับเจริญ อ.เมือง จ.สระแก้ว

นโยบายการดำเนินงานของผู้อำนวยการสำนักส่งเสริมและพัฒนาการเกษตร เขตที่ ๓ จังหวัดระยอง

- ศูนย์เรียนรู้เศรษฐกิจพอเพียง
- วิสาหกิจชุมชน
- การแก้ปัญหา/พัฒนาคุณภาพผลไม้ภาคตะวันออก
- งานวิจัย

มาตรการบริหารจัดการจัดการผลไม้ภาคตะวันออก ปี ๒๕๕๕ ในความรับผิดชอบของกรมส่งเสริมการเกษตร

๑. มาตรการผลประเมินผลิตรายอำเภอ

๒. มาตรการเฝ้าระวังมาตรฐานผลผลิต

๒.๑ การติดตามสถานการณ์ผลไม้ตามความเปลี่ยนแปลงของสภาพดิน ฟ้า อากาศ

๒.๒ การจัดตั้งศูนย์เฝ้าระวังผลไม้ภาคตะวันออก

- กำหนดพื้นที่สีเขียว สีแดง สีเหลือง
- จัดตั้งหน่วยเคลื่อนที่เร็วเฉพาะกิจ
- ข้อมูลการตลาด ราคา การจำหน่าย
- รายงานสถานการณ์การเก็บเกี่ยวผลไม้รายวัน

๖. มาตรการด้านการตลาด

๖.๑ การกระจายผลไม้ออกนอกแหล่งผลิต

๖.๒ การกระจายผลไม้ไปประเทศเพื่อนบ้าน

๖.๓ การส่งเสริมการจำหน่ายผลไม้แบบคู่สัญญา

- MOU ผลไม้
- เจรจาซื้อขายผลไม้ล่วงหน้า
- จับคู่จำหน่ายผลไม้ระบบขายตรง เช่น จังหวัดกับจังหวัด กลุ่มวิสาหกิจชุมชน กับกลุ่มวิสาหกิจชุมชน กลุ่มเกษตรกรกับกลุ่มเกษตรกร ฯลฯ
- การจำหน่ายโดยตรงกับผู้บริโภค เช่น นิคมอุตสาหกรรม หน่วยงานราชการ ต่างๆ

๖.๔ การส่งเสริมการแปรรูปอย่างยั่งยืน

๖.๕ การซื้อขายผลไม้กับส่วนราชการอื่น ได้แก่ กรมราชทัณฑ์ กระทรวงกลาโหม ฯฯ

๗. มาตรการป้อมปรามการปลอมปน/จำหน่ายสินค้าไม่มีคุณภาพ

๗.๑ การป้องกันและการแก้ไขปัญหาทุเรียนด้อยคุณภาพ

- อบรมเจ้าหน้าที่ตรวจจับทุเรียนด้อยคุณภาพ
- ชุดเฉพาะกิจตรวจจับทุเรียนด้อยคุณภาพ
- การออกเป็นกฎจังหวัดตรวจจับทุเรียนด้อยคุณภาพ

๘. มาตรการประชาสัมพันธ์

๘.๑ การประชาสัมพันธ์และส่งเสริมการบริโภคผลไม้ภายในประเทศ

๘.๒ การประชาสัมพันธ์และส่งเสริมการบริโภคผลไม้ต่างประเทศ

๘.๓ การจัดงานเทศกาลผลไม้ในจังหวัดที่เป็นแหล่งผลิต

- ระดับจังหวัด
- ระดับอำเภอ

๘.๔ การท่องเที่ยวเชิงเกษตร เที่ยว ชิม อิ่ม ชมสวนผลไม้

การพัฒนาศักยภาพการผลิต

๑. เพิ่มประสิทธิภาพการผลิตของเกษตรกร โดยเน้นการลดต้นทุนการผลิตและเพิ่มคุณภาพผลผลิต โดยให้เกษตรกร
 - ควบคุมทรงพุ่มและการตัดแต่งอย่างถูกวิธี
 - การจัดการดินและปุ๋ยตามค่าวิเคราะห์
 - การจัดการผลิตถูกต้องตามระบบ GAP
 - การใช้สารเคมีกำจัดศัตรูพืชอย่างถูกต้องและปลอดภัย
 - การจัดการอื่นๆ ที่จำเป็น เช่น การตัดแต่งดอก ตัดแต่งผล ห่อผล ฯลฯ
๒. เพิ่มปริมาณผลผลิตนอกฤดู โดยสนับสนุนความรู้และปัจจัยที่จำเป็นให้แก่เกษตรกร ทั้งไม้ผลที่มีเทคโนโลยีนอกฤดูรองรับ และพื้นที่เฉพาะที่มีภูมิอากาศเอื้ออำนวย และจัดระบบการผลิต/แผนการผลิตในแต่ละพื้นที่ให้มีผลผลิตต่อเนื่องตลอดทั้งปี
๓. พัฒนาคุณภาพผลผลิตหลังการเก็บเกี่ยว (Post Harvest) โดยสนับสนุนให้มีการปฏิบัติถูกวิธี ทั้งการเก็บเกี่ยว และการปฏิบัติหลังการเก็บเกี่ยว
 - การคัดเกรด
 - การรับรอง/ควบคุมคุณภาพ
 - การจัดจำหน่ายตามชั้นคุณภาพ
 - การทำข้อตกลงล่วงหน้า หรือสัญญา Contract Farming

๔. พัฒนาความเข้มแข็งของกลุ่มผู้ผลิตและเครือข่ายการผลิตการตลาด โดยการพัฒนาสมาชิกกลุ่มให้มีความรู้ความสามารถและประสบการณ์การผลิต และการบริหารจัดการผลผลิต การตลาด ตลอดจนการบริหารธุรกิจในรูปแบบกลุ่มและเครือข่าย
 - การสนับสนุนการจัดเวทีเครือข่ายระหว่างกลุ่มเพื่อแลกเปลี่ยนเรียนรู้
 - จัดอบรมดูงาน
 - สนับสนุนการดำเนินงานของสมาคมชาวสวนผลไม้ในระดับ จัดตั้งสมาคมชาวสวนผลไม้ระดับประเทศ เพื่อให้มีส่วนร่วมในการพัฒนา
๕. พัฒนาระบบฐานข้อมูลไม้ผล สนับสนุนให้มีการจัดตั้ง
 - ศูนย์ข้อมูลผลไม้
 - จัดทำทะเบียนเกษตรกรและฐานข้อมูลการผลิตที่ถูกต้อง
 - พัฒนาระบบข้อมูลสารสนเทศที่เกี่ยวข้องกับการผลิต การตลาด การแปรรูป และการส่งออกผลไม้ไทยทั้งระบบ
 - มีข้อมูลครบถ้วนทุกด้าน ถูกต้อง ทันเหตุการณ์ และเป็นเอกภาพ
๖. เพิ่มขีดความสามารถในการแปรรูปผลไม้
 - จัดตั้งหรือขยายกำลังการผลิตการแปรรูปเบื้องต้นของกลุ่มวิสาหกิจชุมชน
 - พัฒนาการผลิตให้เข้าสู่ระบบมาตรฐานสากล

ส่วนที่ ๒ การแลกเปลี่ยนเรียนรู้

กลุ่มที่ ๑ ICT กับการพัฒนางานส่งเสริมการเกษตร แนวทางการขับเคลื่อนระบบส่งเสริมการเกษตร และแนวพัฒนานักวิชาการส่งเสริมการเกษตรด้านพืช

แนวทางการขับเคลื่อนระบบส่งเสริมการเกษตร

ระบบการปฏิบัติงานในพื้นที่ เน้นการปฏิบัติงานของศูนย์บริการและถ่ายทอดเทคโนโลยีการเกษตรประจำตำบล

จุดเด่น

ระบบการรายงาน ศอ๒

- มีผู้ช่วยเหลือประสานงาน กับ อปท.
- สถานที่ตั้งแน่นอนเป็นส่วนใหญ่

ปัญหาอุปสรรค

- | | |
|------|-----------------------------------|
| คน | - คณะกรรมการมีหลายชื่อ |
| | - เจ้าหน้าที่ใหม่เยอะ |
| | - มีปัญหาด้านการประสานงาน |
| | - เจ้าหน้าที่ภารกิจเยอะ |
| อปท. | - แผนพัฒนาการเกษตรตามใจ อปท. |
| | - อปท. ไม่ให้ความสำคัญกับงานเกษตร |
| | - อปท. ไม่สนับสนุนงบประมาณ งบกต. |

แนวทางการแก้ไข/ข้อเสนอแนะ

- เกษตรอำเภอต้องช่วยประสานงาน
- ต้องสร้างความสัมพันธ์ส่วนตัว
- แต่งตั้งผู้นำท้องถิ่นเป็น กรรมการ งบกต.
- จังหวัดติดตามงานบ่อยขึ้น
- ให้มีกิจกรรมอย่างต่อเนื่อง /ควรมีคนอยู่ประจำ
- คนในพื้นที่ต้องรับรู้ถึงประโยชน์ของ งบกต.
- ต้องมีการประชุมคณะกรรมการอย่างต่อเนื่อง
- วาระการดำรงตำแหน่งและจำนวนกรรมการควรปรับได้ตามความเหมาะสม
- บทบาทหน้าที่ของ งบกต ต้องชัดเจนว่าเป็นของ กรม / อปท.

ระบบสนับสนุนการปฏิบัติงาน

1. เวทีวิชาการ (NW , RW, PW, DW)

2. เวทีบริหาร (PM, MM, DM, WM)

จุดเด่น

- ได้รับความรู้ใหม่ๆ
- มีการแลกเปลี่ยนเรียนรู้ระหว่างเจ้าหน้าที่
- แลกเปลี่ยนประสบการณ์การทำงาน

ปัญหาอุปสรรค

RW

- เนื้อหาวิชาการค่อนข้างแน่น
- จัดกระชั้นชิดเกินไป

PW / DW

- งบประมาณน้อยไม่เพียงพอต่อเจ้าหน้าที่ทั้งจังหวัด
- งบประมาณมาล่าช้า
- การจัดในบางครั้งเน้นเรื่องงานมากกว่าการถ่ายทอดความรู้ด้านวิชาการ

แนวทางการแก้ไข/ข้อเสนอแนะ

- จัดสรรเวลาให้การชี้แจงเรื่องงานก่อนแบ่งกลุ่มตามภาระหน้าที่เพื่อแลกเปลี่ยนเรียนรู้ในเรื่องงานวิชาการ
- ศึกษาความต้องการของเจ้าหน้าที่
- จัดถ่ายทอดความรู้ที่เจ้าหน้าที่ยังขาด
- ขาดการสรุปและเผยแพร่
- เน้นในกลุ่มเจ้าหน้าที่บรรจุใหม่
- จันท.บางส่วนขาดความสนใจในการแสวงหาความรู้
- รูปแบบการแลกเปลี่ยนเรียนรู้ไม่น่าสนใจ

เวทีบริหาร (PM, MM, DM, WM)

จุดเด่น

PM, MM, DM

- มีผู้ประสานงานของจังหวัดเข้าร่วม
- มีวาระการประชุมที่ชัดเจนและบันทึกรายงานการประชุม
- มีวาระเช่น การบริหาร ติดตามงาน ศบกกต. และการแลกเปลี่ยนเรียนรู้

WM

- รูปแบบไม่เป็นทางการ
- ลักษณะฟุ้งส่อน้อง

ปัญหาอุปสรรค

- การบันทึกรายงานการประชุมในระบบสารสนเทศไม่ทันตามกำหนด (ภายใน 7 วัน)

- แนวทางการแก้ไข/ข้อเสนอแนะ
- ควรมีการบันทึกรายงานการประชุมให้ทันเวลา
- บันทึกรายงานการประชุมในระบบสารสนเทศ
- การประชุมสามารถเขียนโครงการเพื่อเบิกงบประมาณเป็นค่าอาหารกลางวัน และค่าอาหารว่าง และเครื่องดื่มได้

การนิเทศ

จุดเด่น

- ทุกกลุ่ม/ฝ่ายมีส่วนร่วม
- มีการประชุมคณะนิเทศและวางแผน ก่อนลงพื้นที่
- สรุปเป็นรูปเล่ม นำเสนอผู้บริหาร

ปัญหาอุปสรรค

- เจ้าหน้าที่จังหวัดมีภารกิจประจำ
- กรม เขต เรียกประชุมซ้ำซ้อนในสัปดาห์นี้เทศ
- ประเด็นนี้เทศจากกรม ล่าช้า

แนวทางการแก้ไข/ข้อเสนอแนะ

- กำหนดหัวหน้าทีมเป็น หัวหน้ากลุ่ม
- ประเด็นนี้เทศควรนิเทศงานตามภารกิจด้วย นอกเหนือจากงานโครงการ เพื่อให้มีการนิเทศงานอย่างสม่ำเสมอ
- รูปแบบการนิเทศควรชัดเจน สนับสนุนไม่ใช่แค่ติดตามงาน

อื่นๆ

- อบรมเฉพาะกิจ
- ส่งเสริมการเรียนรู้ด้วยตนเอง

จุดเด่น ตรงกับความต้องการของพื้นที่

ปัญหาอุปสรรค ขาดงบประมาณในการพัฒนาบุคลากร

แนวทางการแก้ไข/ข้อเสนอแนะ

- เสนอแผนงานโครงการในการพัฒนาบุคลากรให้กรมส่งเสริมการเกษตรสนับสนุนงบประมาณ
- กรมส่งเสริมการเกษตรตั้งงบเพื่อพัฒนาบุคลากร

ยกร่าง
 แนวทางการพัฒนาความรู้และทักษะ
 นักวิชาการส่งเสริมการเกษตรประจำจังหวัด (Mr. พีช)

แนวทางการดำเนินงานของสำนักงานเกษตรจังหวัด

๑. กำหนดหรือทบทวนชนิดพืชเศรษฐกิจ อย่างน้อย ๓ ชนิดและมอบหมายผู้รับผิดชอบงาน (ซ้ำกับปี ๒๕๕๔ ได้)

๒. วิเคราะห์ห้วงค์ความรู้ด้านการผลิตที่จำเป็น (แบบฟอร์ม ๑)

๓. ประเมินความรู้และทักษะนักวิชาการส่งเสริมการเกษตร (ประเมินทุกคนทั้งจังหวัดและอำเภอ) (แบบฟอร์ม ๒)

๔. กำหนดรูปแบบการเรียนรู้และจัดทำแผนปฏิบัติการเรียนรู้ (แบบฟอร์ม ๓)

๕. ดำเนินการเรียนรู้ตามแผน

๖. สรุปลผลการเรียนรู้

๗. ถ่ายทอดความรู้

๗.๑ แต่งตั้งทีมงานถ่ายทอดความรู้

๗.๒ กำหนดรูปแบบการถ่ายทอดความรู้

๗.๓ ดำเนินการถ่ายทอดความรู้ โดยเน้นการแลกเปลี่ยนในเวทีตามระบบส่งเสริม

การเกษตร

๘. รายงานผลการดำเนินงาน

๘.๑ การประชุมคณะทำงานร่วมระหว่างกรมส่งเสริมการเกษตรกับกรมวิชาการเกษตร ระดับจังหวัด

๘.๒ รายงานผลในเว็บไซต์กองวิจัย

๘.๓ รายงานผลในการประชุมเกษตรอำเภอประจำเดือน

๙. จัดทำฐานข้อมูลมีสเตอร์พีช

๑๐. เผยแพร่ประชาสัมพันธ์

ข้อสังเกต / ข้อเสนอแนะ

๑. กรมต้องมีความชัดเจนเรื่องผู้รับผิดชอบงาน

๒. ขอให้กรมแจ้งเรื่อง MOU กับกรมวิชาการเกษตรให้จังหวัดทราบด้วย

๓. ขอให้แจ้งแนวทางการดำเนินงานเป็นทางการให้จังหวัดทราบ

๔. กระบวนการเรียนรู้ควรเป็นลักษณะกึ่งปฏิบัติเพื่อให้เกิดความชัดเจน และควรครบถ้วน

๕. สิทธิประโยชน์ของ Mr. พีชที่พึงได้รับ

๖. ๑ คน ๑ พีช ใช่หรือไม่ หรือว่า ๑ คน หลายพีชได้

๗. Mr.พีช ควรเหลือระยะเวลาในการปฏิบัติงานพอสมควร



กลุ่มที่ ๒ แนวทางการทำงานจัดการศัตรูพืชตามภารกิจกลุ่มอารักขาพืช

งานบริหารจัดการศัตรูพืช

๑. นโยบายกรมส่งเสริมการเกษตร ปี ๒๕๕๕
๒. ระบบการจัดการศัตรูพืช
๓. บทบาทภารกิจของกลุ่มอารักขาพืช
๔. กรอบการปฏิบัติงานของจังหวัด อำเภอ และศูนย์การจัดการศัตรูพืช
๕. การบริหารจัดการภายในกลุ่มอารักขาพืช
๖. การพัฒนาบุคลากรด้านการบริหารจัดการศัตรูพืช
๗. การรายงาน
๘. การประสานงาน

นโยบายกรมส่งเสริมการเกษตร ปี ๒๕๕๕

๔. ศึกษาติดตามสถานการณ์ศัตรูพืชเพื่อวางระบบป้องกันสามารถให้ความช่วยเหลืออย่างทันท่วงทีตั้งแต่เริ่มเกิดการระบาดพัฒนาให้เกษตรกรและชุมชนสามารถบริหารจัดการศัตรูพืชได้ด้วยตนเอง

=> เป้าหมายในปี ๒๕๕๕

- ๑) เกษตรกรที่มีปัญหาการระบาดของศัตรูพืชได้รับบริการและความช่วยเหลือภายในระยะเวลาที่กำหนด
- ๒) ศูนย์จัดการศัตรูพืชชุมชนทุกศูนย์สามารถดำเนินการได้อย่างมีประสิทธิภาพ

=> แนวทางการดำเนินงาน

๔.๑ ควบคุมกำกับให้มีการสำรวจและรายงานแปลงติดตามสถานการณ์ศัตรูพืช การแจ้งเตือนภัยการระบาดศัตรูพืช การรายงานพื้นที่การระบาดอย่างต่อเนื่องทุกสัปดาห์

๔.๒ ในกรณีที่มีปัญหาศัตรูพืชในพื้นที่เจ้าหน้าที่ต้องลงพื้นที่ตรวจสอบข้อเท็จจริง พร้อมทั้งให้คำแนะนำเบื้องต้นแก่เกษตรกร และรายงานเกษตรจังหวัดภายใน ๒๔ ชั่วโมง

๔.๓ ศูนย์บริหารศัตรูพืชต้องพร้อมให้คำแนะนำและสนับสนุนปัจจัยในการควบคุมศัตรูพืชโดยวิธีผสมผสาน ภายใน ๔๘ ชั่วโมง หลังได้รับรายงาน

๔.๔ ควบคุมการระบาดของศัตรูพืชไม่ให้แพร่กระจายออกไปยังพื้นที่อื่นๆ ลดประชากรศัตรูพืชในพื้นที่ระบาด

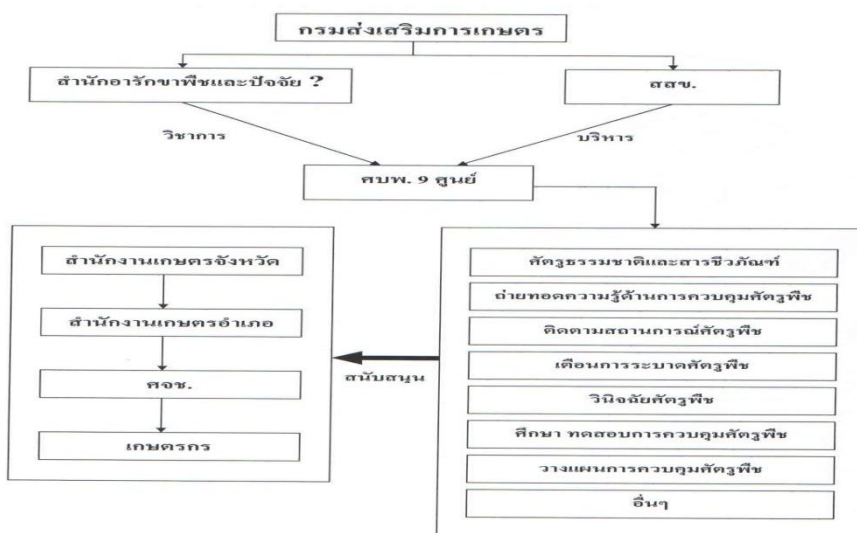
๔.๕ มีการประเมินศักยภาพศูนย์จัดการศัตรูพืชชุมชนตามแนวทางที่กำหนด เพื่อพัฒนาปรับปรุงให้สามารถดำเนินงานได้อย่างมีประสิทธิภาพ



ภารกิจของกลุ่มงานอารักขาพืชกลุ่มอารักขาพืช สำนักงานเกษตรจังหวัด มีหน้าที่

๑. ศึกษา วิเคราะห์ และวางแผนการดำเนินงานด้านการอารักขาพืชในจังหวัดและดำเนินการตามแผนงาน โครงการและมาตรการด้านการอารักขาพืช
๒. สำรวจ ติดตาม เฝ้าระวังการระบาดของศัตรูพืชและประสานกับหน่วยงานที่เกี่ยวข้องในการป้องกันและแก้ไขปัญหาการระบาดของศัตรูพืช
๓. ศึกษา พัฒนา รูปแบบและวิธีการจัดการศัตรูพืชที่เหมาะสมกับท้องถิ่นและถ่ายทอดเทคโนโลยีการอารักขาพืชให้กับเจ้าหน้าที่ระดับอำเภอและเกษตรกร
๔. ให้บริการตรวจวินิจฉัยศัตรูพืชและให้คำปรึกษาแนะนำด้านเทคโนโลยีการอารักขาพืช
๕. ติดตาม ประเมินผล และรายงานผลการดำเนินงานด้านการอารักขาพืชในจังหวัด
๖. ประสานและดำเนินงานเกี่ยวกับการช่วยเหลือเกษตรกรผู้ประสบภัยธรรมชาติ
๗. ปฏิบัติหน้าที่อื่นๆ ตามที่ได้รับมอบหมาย

กรอบการปฏิบัติงานของจังหวัด อำเภอและศูนย์การจัดการศัตรูพืช



๕. การบริหารจัดการภายในกลุ่มอารักขาพืช

๑. ยุทธศาสตร์กลุ่มอารักขาพืช
๒. ศูนย์จัดการศัตรูพืชชุมชน+อกม.
๓. การรับผิดชอบรายพืช
๔. การรายงานตามระบบ
๕. ประชาสัมพันธ์

๖. การพัฒนาบุคลากรด้านการบริหารจัดการศัตรูพืช

๑. การถ่ายทอดเทคโนโลยีการเกษตรตามแนวทางโรงเรียนเกษตรกรในพระราชดำริ
๒. การป้องกันและกำจัดศัตรูพืชอย่างถูกต้องและปลอดภัย
๓. การวินิจฉัยศัตรูพืช
๔. กบ

๗. การรายงาน รายงานทุกวันพุธ

๑. เพลี้ยแป้ง
๒. เพลี้ยกระโดดสีน้ำตาล
๓. แมลงดำหนาม
๔. หนอนหัวดำ

๘. การประสานงาน

ให้ความสำคัญกับการดำเนินงานโครงการพระราชดำริและการเสด็จเยี่ยมโครงการของทุกพระองค์ โดยมีแผนปฏิบัติงานในแต่ละพื้นที่โครงการที่ชัดเจนดำเนินการอย่างจริงจัง ต่อเนื่อง มีการวัดผลสำเร็จที่เป็นรูปธรรม



กลุ่มที่ ๓ การใช้ GAP เพื่อพัฒนาคุณภาพผลไม้ภาคตะวันออก และแนวทางการดำเนินงาน GAP กลุ่มให้ประสบความสำเร็จ และ โครงการส่งเสริมการเกษตร ปี ๒๕๕๕

การใช้ GAP เพื่อพัฒนาคุณภาพผลไม้ภาคตะวันออก

◆ แนวทางการแก้ไขปัญหาและพัฒนา

- กำหนดพืชที่เป็นพืชเศรษฐกิจของจังหวัด
- เกษตรกรที่เข้าร่วมโครงการต้องเข้าใจและสมัครใจเข้าร่วมโครงการ ไม่ได้มาจากการบังคับ ขอร้อง หรือกำหนดเป้าหมาย
- ต้องสร้างจุดขายให้กับผลิตภัณฑ์ เช่น ความปลอดภัย มาตรฐาน
- ศึกษาจากกลุ่มที่ผ่านการรับรองและประสบความสำเร็จด้านการตลาด
- ควบคุมการปฏิบัติของเกษตรกรให้เป็นไปตามข้อกำหนดอย่างเคร่งครัด
- ส่งแปลงให้หน่วยตรวจรับรองก่อนสิ้นงบประมาณ โดยเว้นช่วงเวลาให้หน่วยตรวจรับรองสามารถดำเนินการได้ทัน

แนวทางการดำเนินงาน GAP กลุ่มให้ประสบความสำเร็จ

ภาคตะวันออก มีการดำเนินการ GAP กลุ่ม ใน ๕ จังหวัด ได้แก่

- ◆ ตราด ลองกอง
- ◆ จันทบุรี พืชผัก
- ◆ นครนายก มะยงชิด
- ◆ สระแก้ว มะม่วง
- ◆ ฉะเชิงเทรา ข้าว

แนวทางการดำเนินงาน

- ◆ คัดเลือกกลุ่มที่มีความเข้มแข็ง
- ◆ ศึกษาแนวทางการดำเนินงานกลุ่มให้เข้าใจ
- ◆ จัดทำแผนการดำเนินงาน
- ◆ ดำเนินการตามแผน
- ◆ ติดตาม/นิเทศ/ประชาสัมพันธ์

โครงการส่งเสริมการเกษตร ปี ๒๕๕๕

- ◆ ปี ๒๕๕๕ กลุ่มส่งเสริมและพัฒนาการผลิต มีโครงการทั้งหมด ๑๑ โครงการ
- ◆ ทุกจังหวัดมีการประชุมชี้แจงโครงการให้ระดับอำเภอแล้ว
- ◆ ทุกจังหวัดมีการกำหนดเป้าหมายและจัดสรรงบประมาณแล้ว
- ◆ ทุกจังหวัดมีการวางแผนการดำเนินงานโครงการ
- ◆ ดำเนินงานตามแผน
- ◆ ติดตาม / นิเทศ

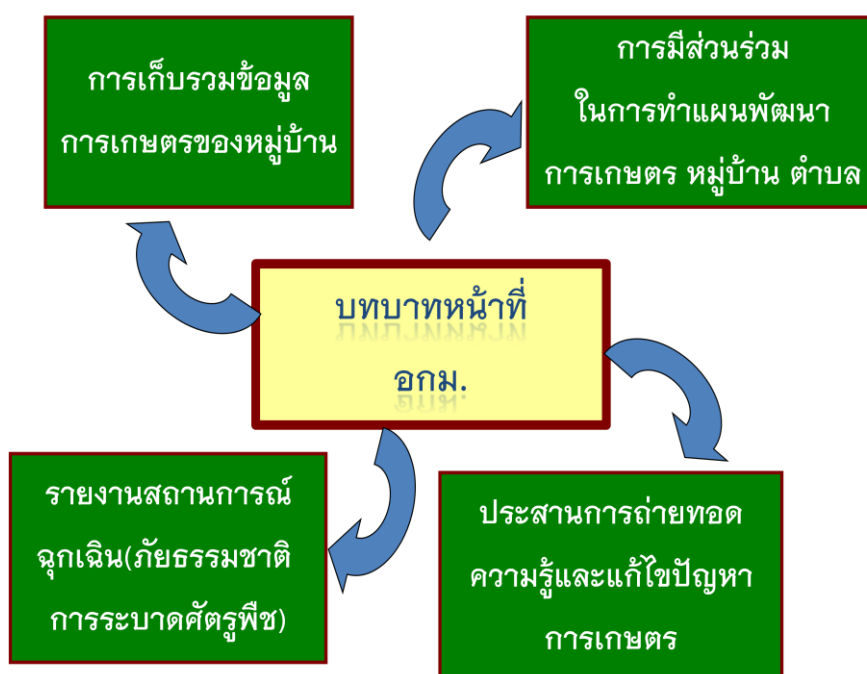


กลุ่มที่ ๔ แนวทางการดำเนินงานโครงการพัฒนาอาสาสมัครเกษตรหมู่บ้าน

โครงการพัฒนาอาสาสมัครเกษตรหมู่บ้าน(อกม.) ปี ๒๕๕๕

กิจกรรมของ อกม. ระดับจังหวัด มี ๔ กิจกรรม

๑. การประชุมคณะกรรมการ/ คณะอนุกรรมการ
๒. จัดทำบัตรประจำตัว อกม.
๓. อบรมพัฒนาศักยภาพ อกม.
๔. จัดเวทีแลกเปลี่ยนเรียนรู้



การพัฒนาศักยภาพของ อกม.

๑. การจัดเก็บข้อมูลการเกษตร

วิธีการ

 - แจ้ง/ประสาน/ประชาสัมพันธ์แผนจัดเก็บข้อมูลให้เกษตรกรทราบล่วงหน้า
 - ประสานการจัดเก็บและรวบรวมข้อมูล ตรวจสอบ เบื้องต้น
 - เป็นผู้แทน/อนุกรรมการตรวจสอบข้อเท็จจริงระดับตำบล
 - เป็นผู้แทนเกษตรกรในพื้นที่
๒. ร่วมการจัดทำแผนพัฒนาการเกษตรในระดับหมู่บ้าน/ตำบล

วิธีการ

 - ประสาน กม. อบต. ในการจัดทำแผนพัฒนาการเกษตร
 - เสนอข้อมูล สถานการณ์ สภาพปัญหาด้านการเกษตรและแนวทางแก้ไขในเวทีจัดทำแผนฯ
 - ร่วมวิเคราะห์ข้อมูล/จัดทำแผน

๓. ประสานการถ่ายทอดความรู้ และการแก้ไขปัญห

วิธีการ

- ประสานจัดเวทีเรียนรู้และแลกเปลี่ยนความรู้
- เป็นวิทยากรบรรยายความรู้
- เป็นเจ้าของแปลงเรียนรู้หรือแหล่งเรียนรู้
- ส่งทะเบียนรายชื่อ ออกม. ในระบบ ให้หน่วยงานภายนอก

๔. รายงานสถานการณ์ฉุกเฉิน เช่น ภัยธรรมชาติการระบาดของศัตรูพืช

วิธีการ

- ประสานรายงานข้อมูลเบื้องต้นให้หน่วยงานที่เกี่ยวข้อง
- ประสาน ออกข. เพื่อแจ้งสถานการณ์เบื้องต้น

“ประเด็นสำคัญในการพัฒนาศักยภาพ”

๑. แนวทางการจัดเก็บ รวบรวมรายงานข้อมูลการเกษตรสาขาต่าง ๆ พืชปศุสัตว์ ประมง ฯลฯ
๒. การจัดทำทะเบียนเกษตรกร/ทะเบียนพืชเศรษฐกิจ
๓. ความรู้เบื้องต้น เรื่องรายงาน สํารวจ และให้ความช่วยเหลือผู้ประสบภัยพิบัติ
๔. แนวทางการจัดทำแผนพัฒนาการเกษตรรายหมู่บ้าน ตำบล และช่องทางการนำเสนอแผน
๕. ผลักดันเรื่องค่าตอบแทน (ค่าป่วยการ)
๖. มีโครงสร้าง ระบบการบริหารจัดการที่ดี และต่อเนื่อง
๗. ได้รับข้อมูลข่าวสารจากกรมฯ SMS



แบบสรุปความพอใจ

ส่วนที่ ๑ ข้อมูลส่วนตัว

ผู้เข้าสัมมนาส่วนใหญ่เป็นชายร้อยละ ๕๘ และเพศหญิงร้อยละ ๔๒ ส่วนใหญ่มีอายุอยู่ในช่วง ๓๑ - ๖๐ ปี ร้อยละ ๙๒ อายุ ๒๑-๓๐ ปี ร้อยละ ๘ เป็นนักวิชาการส่งเสริมการเกษตร ร้อยละ ๘๘ และ อื่นๆ ร้อยละ ๑๒ อยู่ในระดับชำนาญการร้อยละ ๖๙ รองลงมาคือระดับปฏิบัติการ ร้อยละ ๑๙ และชำนาญการพิเศษ ร้อยละ ๔ ตามลำดับ

ส่วนที่ ๒ ด้านวิชาการ

ภาคบรรยายความรู้

๑. ผู้เข้าสัมมนามีความพอใจการบรรยายหัวข้อ การขับเคลื่อนยุทธศาสตร์สำนักส่งเสริมและพัฒนาการเกษตร เขตที่ ๓ จังหวัดระยอง และการพัฒนาคุณภาพผลไม้ภาคตะวันออก ในระดับมาก (ค่าเฉลี่ย ๓.๖๙)
๒. ผู้เข้าสัมมนามีความพอใจการบรรยาย หัวข้อ การเตรียมความพร้อมเกษตรกรเพื่อรองรับการเปิดเสรีใน AEC (Asean Economic Community) ในระดับมาก (ค่าเฉลี่ย ๔.๐๘)
๓. ผู้เข้าสัมมนามีความพอใจการบรรยาย หัวข้อ ICT กับการพัฒนางานส่งเสริมการเกษตร ในระดับมากที่สุด (ค่าเฉลี่ย ๔.๓๑)
๔. ผู้เข้าสัมมนามีความพอใจการบรรยาย หัวข้อ การใช้ GAP เพื่อพัฒนาคุณภาพผลไม้ และแนวทางการดำเนินงาน GAP กลุ่มให้ประสบความสำเร็จ ในระดับมาก (ค่าเฉลี่ย ๓.๘๕)
๕. ผู้เข้าสัมมนามีความพอใจการบรรยาย หัวข้อ ระบบส่งเสริมการเกษตร ในระดับมาก (ค่าเฉลี่ย ๔.๐๘)

สรุป ผู้เข้าร่วมสัมมนามีความสนใจการบรรยายความรู้ทั้ง ๕ เรื่องในระดับมาก (ค่าเฉลี่ย ๔.๐๐)

ภาคการแบ่งกลุ่มอภิปราย

๑. ผู้เข้าสัมมนามีความสนใจการอภิปรายกลุ่ม ประเด็น แนวทางการขับเคลื่อนระบบส่งเสริมการเกษตร และแนวพัฒนานักวิชาการส่งเสริมการเกษตรด้านพืช ในระดับมาก (ค่าเฉลี่ย ๓.๘๘)
๒. ผู้เข้าสัมมนามีความสนใจการอภิปรายกลุ่ม ประเด็น แนวทางการทำงานจัดการศัตรูพืชตามภารกิจกลุ่มอารักขาพืช ในระดับมาก (ค่าเฉลี่ย ๓.๖๕)
๓. ผู้เข้าสัมมนามีความสนใจการอภิปรายกลุ่ม ประเด็น การใช้ GAP เพื่อพัฒนาคุณภาพผลไม้ภาคตะวันออก และแนวทางการดำเนินงาน GAP กลุ่มให้ประสบความสำเร็จ และโครงการส่งเสริมการเกษตร ปี ๒๕๕๕ ในระดับมาก (ค่าเฉลี่ย ๓.๕๔)
๔. ผู้เข้าสัมมนามีความสนใจการอภิปรายกลุ่ม ประเด็น แนวทางการดำเนินงานโครงการพัฒนาอาสาสมัครเกษตรกรหมู่บ้าน ในระดับมาก (ค่าเฉลี่ย ๓.๙๖)

สรุป ผู้เข้าร่วมสัมมนามีความสนใจการอภิปรายกลุ่มทั้ง ๔ ประเด็นในระดับมาก (ค่าเฉลี่ย ๓.๗๕)

ส่วนที่ ๓ การให้บริการ

๑. ผู้เข้าสัมมนามีความพึงพอใจ ในด้านสถานที่ฝึกอบรม ในระดับมาก (ค่าเฉลี่ย ๓.๘๘)
๒. ผู้เข้าสัมมนามีความพึงพอใจ อาหารในสถานที่จัดสัมมนา ในระดับมาก (ค่าเฉลี่ย ๓.๙๒)
๓. ผู้เข้าสัมมนามีความพึงพอใจ ระยะเวลาการจัดสัมมนา ในระดับมาก (ค่าเฉลี่ย ๔.๐๘)
๔. ผู้เข้าสัมมนามีความพึงพอใจ วิทยากร ในระดับมาก (ค่าเฉลี่ย ๔.๐๘)
๕. ผู้เข้าสัมมนามีความพึงพอใจ หัวข้อสัมมนา ในระดับมาก (ค่าเฉลี่ย ๓.๗๗)
๖. ผู้เข้าสัมมนามีความพึงพอใจ ในส่วนของเอกสารประกอบการสัมมนา ในระดับมาก (ค่าเฉลี่ย ๓.๖๒)

สรุป ผู้เข้าร่วมสัมมนามีความพึงพอใจการให้บริการด้านต่างๆในการจัดสัมมนาครั้งที่ ๓/๒๕๕๔ ในระดับมาก (ค่าเฉลี่ย ๓.๙)

สรุปว่าการจัดสัมมนาเชิงปฏิบัติการระดับเขต ครั้งที่ ๑/๒๕๕๕ ผู้เข้าสัมมนามีความพึงพอใจทั้งในด้านการบรรยายวิชาการ การแบ่งกลุ่มอภิปราย และการให้บริการ อยู่ในระดับมาก (ค่าเฉลี่ย ๓.๘๘)

ส่วนที่ ๔ ข้อเสนอแนะในการจัด RW ครั้งที่ ๒/ ๒๕๕๕ (รูปแบบ สถานที่ ช่วงเวลา ฯลฯ)

๑. อยากให้จัดครบทุกงานที่เร่งด่วนตามนโยบายของรัฐบาล เพื่อเขตจะได้รับทราบปัญหาและช่วยแก้ไข
๒. หัวข้อ AEC วิทยากรที่มีความสามารถอีกท่านหนึ่ง คือ ร.ต.จ.นิติภูมิ เนาวรัตน์ หากไปจัดที่ ณ โรงแรม KP แกรนด์ การเชิญให้ผ่านคุณอภิรดี (เจ้าของ โรงแรม KPแกรนด์) จะได้รับความร่วมมืออย่างดี
๓. ควรมีหัวข้อบรรยาย เรื่อง ภาวะโลกร้อนและผลกระทบฯ การทำการเกษตรเพื่อการอนุรักษ์ธรรมชาติ และสิ่งแวดล้อม
๔. ห้องพัก ๓ เตียงนอน ไม่เหมาะสมควรเป็น ๒ เตียง หรือ ๔ เตียง เพราะจังหวัดละ ๔ คน จะได้นอนห้องเดียวกัน ซึ่งจะเหมาะสมกว่า
๕. ควรมีเอกสารประกอบคำบรรยายทุกหัวข้อวิชา เพื่อให้ผู้เข้าอบรมนำไปใช้ประโยชน์ต่อไป
๖. RW ครั้งที่ ๒ ควรเปลี่ยนจากจังหวัดระยองเป็นจังหวัดอื่นบ้าง เพื่อเปรียบสถานที่และบรรยากาศ ช่วงระยะเวลา ๒-๓ วัน รูปแบบการจัดดีเหมาะสมแล้ว
๗. ควรจัดสัมมนาในพื้นที่จังหวัดตราดและมีการศึกษาดูงานร่วมด้วย
๘. ผลสำเร็จและผลสัมฤทธิ์การดำเนินงานส่งเสริมการเกษตร (การประเมินผลลัพธ์โครงการ)
๙. การแลกเปลี่ยนเรียนรู้ในประเด็นที่กำหนด และการนำเสนอในเวทีใหญ่ มีเวลาน้อยไปนิด หัวข้อบรรยายวิชาการสำคัญๆ เลือกให้น้อยหัวข้อเฉพาะประเด็นเน้นหนักในช่วงเวลานั้นๆ เช่น AEC
๑๐. รูปแบบการจัดที่แปลกใหม่ และทันสมัยต่อสถานการณ์ในปัจจุบัน
๑๑. เปลี่ยนสถานที่ใหม่ เป็น โรงแรมสตาร์ ซึ่งห้องประชุมไม่มีเสียงรบกวน จัดหาอุปกรณ์ที่คุณภาพดี เช่น LCD



