

สรุปผลการสัมมนาเชิงปฏิบัติการระดับเขต (RW) ภาคตะวันออก
ครั้งที่ ๒/๒๕๕๔

วันที่ ๑๐-๑๒ พฤษภาคม ๒๕๕๔
ณ โรงแรมสตาร์ อำเภอเมือง จังหวัดระยอง

ความเป็นมา

กรมส่งเสริมการเกษตร กำหนดให้สำนักส่งเสริมและพัฒนาการเกษตรทุกเขต ดำเนินการจัดสัมมนาเชิงปฏิบัติการระดับเขต (Regional Workshop: RW) ปี ๒๕๕๔ เพื่อเป็นเวทีสำหรับเจ้าหน้าที่ส่งเสริมการเกษตรของจังหวัด ทำความเข้าใจเกี่ยวกับนโยบาย เป้าหมาย/ผลลัพธ์ที่ต้องการให้เกิดกับองค์กร พัฒนาบุคลากร และสนับสนุนวิชาการ โดยใช้การจัดการความรู้ (KM) เป็นเครื่องมือ ดำเนินการทั้งสิ้น จำนวน ๓ ครั้ง สำนักส่งเสริมและพัฒนาการเกษตรเขตที่ ๓ จังหวัดระยอง ได้ดำเนินการจัดสัมมนาเชิงปฏิบัติการระดับเขต (RW) ครั้งที่ ๒/๒๕๕๔ ขึ้น เพื่อเป็นช่องทางในการจัดการความรู้ พัฒนาบุคลากร วางแผนเตรียมการปฏิบัติงานส่งเสริมการเกษตร ปี ๒๕๕๔

วัตถุประสงค์

๑. เพื่อสนับสนุนเจ้าหน้าที่ส่งเสริมการเกษตรทุกระดับ ให้สามารถปฏิบัติงานตามพันธกิจในการส่งเสริมการเกษตร และการบริการทางการเกษตรแก่เกษตรกร ได้อย่างมีประสิทธิภาพ
๒. เพื่อให้เกิดการเชื่อมโยงระหว่างหน่วยงานของกรมส่งเสริมการเกษตรในการสนับสนุนการปฏิบัติงานของเจ้าหน้าที่ในพื้นที่
๓. ติดตามความก้าวหน้าการดำเนินงานส่งเสริมการเกษตร ปี ๒๕๕๔

บุคคลเป้าหมาย รวมทั้งหมด ๖๕ คน ตามรายละเอียดดังนี้

๑. เจ้าหน้าที่ส่งเสริมการเกษตรจากสำนักงานเกษตรจังหวัดฯ ละ ๔ คน ได้แก่ นักวิชาการส่งเสริมการเกษตร จากกลุ่มส่งเสริมและพัฒนาการผลิต จำนวน ๑ คน ฝ่ายยุทธศาสตร์และสารสนเทศ จำนวน ๑ คน กลุ่มส่งเสริมและพัฒนาเกษตรกร จำนวน ๒ คน และผู้แทนศูนย์ปฏิบัติการ ศูนย์ละ ๑ คน รวม ๔๑ คน
๒. ผู้ดำเนินการจัดสัมมนา และนักวิชาการผู้เข้าร่วมสัมมนาของสำนักส่งเสริมและพัฒนาการเกษตรเขตที่ ๓ จังหวัดระยอง จำนวน ๑๒ คน
๓. วิทยากร และเจ้าหน้าที่จากกรมส่งเสริมการเกษตร จำนวน ๑๒ คน

รูปแบบการดำเนินการ

วิทยากรบรรยายความรู้

๑. การติดตามนิเทศงาน ปี ๒๕๕๔ โดยนายวิทยา พลเยี่ยม ผู้อำนวยการกลุ่มยุทธศาสตร์และสารสนเทศ สำนักส่งเสริมและพัฒนาการเกษตรเขตที่ ๓ จังหวัดระยอง
๒. ผลงานส่งเสริมการเกษตรกับการพัฒนางานท่องเที่ยวเชิงเกษตร โดยนายมานอช เอี่ยมปิยะ นักวิชาการส่งเสริมการเกษตรชำนาญการ และนางสาวนันทินี ทองคงเหี้ย นักวิชาส่งเสริมการเกษตรปฏิบัติการ กลุ่มงานท่องเที่ยวเชิงเกษตร สำนักพัฒนาเกษตรกร
๓. การดำเนินงานส่งเสริมการเกษตรด้านเคหกิจเกษตรในสถาบันเกษตรกร โดยนายพรชัย พิระบูล ผู้อำนวยการสำนักพัฒนาการถ่ายทอดและเทคโนโลยี นางสาว สุมาลี สุนทรนฤงส์ ผู้อำนวยการกลุ่มงานเคหกิจเกษตร สำนักพัฒนาเกษตรกร และนาง อุบลวรรณ อารยพงศ์ นักทรัพยากรบุคคลชำนาญการ สำนักพัฒนาการถ่ายทอดเทคโนโลยี

๔. แผนพัฒนาการเกษตรระดับตำบล โดยนายปราโมทย์ เข้มขาว นักวิชาการส่งเสริมการเกษตรชำนาญการ ส่วนพัฒนางานศูนย์บริการและถ่ายทอดเทคโนโลยี สำนักพัฒนาการถ่ายทอดเทคโนโลยี

๕. เทคนิคและประสบการณ์การทำงานส่งเสริมการเกษตรให้ประสบความสำเร็จ โดยนายทิวา เข้มเพชร ผู้อำนวยการศูนย์บริหารศัตรูพืชจังหวัดชลบุรี

๖. แผนชุมชน โดยนายบุญรัตน์ สุขมาก นักวิชาการส่งเสริมการเกษตรชำนาญการพิเศษ กองวิจัยและพัฒนา งานส่งเสริมการเกษตร

การแบ่งกลุ่มตามกิจกรรมแลกเปลี่ยนเรียนรู้ร่วมกัน โดยมีวิทยากรให้ข้อมูลเพิ่มเติมโดยใช้กระบวนการจัดการความรู้ (KM) เป็นเครื่องมือ

๑. ศูนย์จัดการศัตรูพืชชุมชน
๒. แผนพัฒนาการเกษตรระดับตำบล
๓. ท้องเที่ยวเชิงเกษตร
๔. แหล่งเรียนรู้สถาบันเกษตรกร

ผลการสัมมนา

ส่วนที่ ๑ การบรรยายวิชาการ

การติดตามนิเทศงาน ปี ๒๕๕๔



โดยนายวิชา พลเยี่ยม ผู้อำนวยการกลุ่มยุทธศาสตร์และสารสนเทศ สำนักส่งเสริมและพัฒนากิจการเกษตรเขตที่ ๓ จังหวัดระยอง

การติดตามงานของสำนักส่งเสริมและพัฒนากิจการเกษตรเขตที่ ๓ จังหวัดระยอง ประกอบด้วย ๒ ส่วน ดังนี้
ส่วนที่ ๑ การติดตามงานตามเขตการตรวจราชการกระทรวงเกษตรและสหกรณ์ จำนวน ๒ เขตตรวจราชการที่ ๓ ประกอบด้วยจังหวัดฉะเชิงเทรา นครนายก ปราจีนบุรี สระแก้ว และสมุทรปราการ และเขตตรวจที่ ๙ ประกอบด้วยจังหวัดชลบุรี ระยอง จันทบุรี และตราด เป็นการติดตามงานในระดับจังหวัด ระดับอำเภอและในพื้นที่ ร่วมกับทีมติดตามงานจากส่วนกลาง จำนวน ๓ ครั้ง

ประเด็นการติดตามประกอบด้วย ๒ ประเด็นหลัก คือ

๑. ประเด็นระบบการรายงานผลการปฏิบัติงานส่งเสริมการเกษตร (e – project)
๒. ประเด็นเฉพาะรายโครงการ ทั้งสิ้น ๑๔ โครงการ ประกอบด้วย
 - โครงการบริหารจัดการศัตรูพืชและการเขตกรรมเพื่อลดความเสี่ยงเกษตรกร
 - โครงการบริหารจัดการสินค้าเกษตร
 - โครงการส่งเสริมการผลิตสินค้าเกษตรปลอดภัยและได้มาตรฐาน
 - โครงการศูนย์เรียนรู้พันธุ์พืชอำเภอ
 - โครงการอันเนื่องมาจากพระราชดำริ (คลินิกเกษตรฯ)
 - โครงการอันเนื่องมาจากพระราชดำริ (อาหารกลางวัน)
 - โครงการพัฒนาองค์กรเกษตรกร(กลุ่มแม่บ้านเกษตรกร,ยุวเกษตรกร,เคหกิจเกษตร)
 - โครงการพัฒนาวิสาหกิจชุมชน

- โครงการสร้างและพัฒนาเกษตรกรรุ่นใหม่
- โครงการสายใยรักแห่งครอบครัว
- โครงการเพิ่มประสิทธิภาพการผลิตมันสำปะหลัง
- โครงการเพิ่มประสิทธิภาพการให้บริการงานส่งเสริมการเกษตร(เกษตรหมู่บ้าน)
- โครงการขับเคลื่อนปรัชญาเศรษฐกิจพอเพียง
- โครงการเพิ่มประสิทธิภาพการแปรรูปผลผลิตเกษตร

ครั้งที่ ๑/๒๕๕๔ เดือนกุมภาพันธ์ ๒๕๕๔ (ในวันที่ ๒๑ - ๒๕ กุมภาพันธ์ ๒๕๕๔ และวันที่ ๑ - ๕ มีนาคม ๒๕๕๔)

ครั้งที่ ๒/๒๕๕๔ เดือนพฤษภาคม ๒๕๕๔ (ช่วงวันที่ ๒๓ - ๒๘ พฤษภาคม ๒๕๕๔)

ครั้งที่ ๓/๒๕๕๔ เดือนสิงหาคม ๒๕๕๔ (ช่วงวันที่ ๑๕ - ๒๖ สิงหาคม ๒๕๕๔)

สรุปผลการติดตามงาน ครั้งที่ ๑/๒๕๕๔ รายโครงการ ดังนี้

โครงการขับเคลื่อนปรัชญาเศรษฐกิจพอเพียง (ศูนย์เรียนรู้เศรษฐกิจพอเพียง)

- สำนักงานเกษตรจังหวัดได้มีการประชุมชี้แจงโครงการ ในที่ประชุมจังหวัด ในช่วงเดือนมกราคม - กุมภาพันธ์ ๒๕๕๔
- สำนักงานเกษตรอำเภอได้มีการจัดทำแผนการจัดกระบวนการเรียนรู้ที่มีความเหมาะสมตามศักยภาพของชุมชนในช่วง มี.ค. - เม.ย. ๒๕๕๔ โดยจัดกระบวนการเรียนรู้ จำนวน ๒ ครั้ง อำเภอที่มีที่ตั้งของศูนย์เรียนรู้เศรษฐกิจพอเพียงจำนวน ๒ ครั้ง อำเภอที่มีที่ตั้งของศูนย์เรียนรู้เศรษฐกิจพอเพียงชุมชน (สป.กช.) ให้มีการดำเนินงานที่ สป.กช. จำนวน ๑ ครั้ง
- กิจกรรมการขับเคลื่อนปรัชญาเศรษฐกิจพอเพียงส่วนใหญ่ ทุกจังหวัดและอำเภอ มีการบูรณาการร่วมกับหน่วยงานอื่นๆภายในจังหวัด/อำเภอ

โครงการส่งเสริมการผลิตสินค้าเกษตรปลอดภัยและได้มาตรฐาน

- สำนักงานเกษตรจังหวัดได้ชี้แจงโครงการให้อำเภอได้รับทราบในวันประชุมเกษตรอำเภอ
- ทั้ง ๙ จังหวัด อยู่ในระหว่างการจัดทำแผนปฏิบัติงาน พร้อมทั้งโอนเงินให้อำเภอเกษตรอำเภอต่างๆ และสำนักงานเกษตรอำเภออยู่ในช่วงขออนุมัติเพื่อดำเนินงานตามแผนฯ
- จังหวัดปราจีนบุรี ได้ดำเนินการจัดฝึกอบรมเกษตรกร GAP แล้ว ๑ ครั้ง ส่วนจังหวัดอื่นๆ จะดำเนินการเสร็จในช่วงเดือนมีนาคม-พฤษภาคม ๒๕๕๔

โครงการเพิ่มประสิทธิภาพการให้บริการงานส่งเสริมการเกษตร (เกษตรหมู่บ้าน)

- ทุกจังหวัดได้ดำเนินการชี้แจงในที่ประชุมจังหวัดในช่วงเดือนมกราคม ๒๕๕๔ เสร็จเป็นที่เรียบร้อยแล้ว ซึ่งในช่วงเดือนกุมภาพันธ์ ๒๕๕๔ ทางสำนักงานเกษตรอำเภอได้จัดทำแผนและคัดเลือกเกษตรหมู่บ้าน เพื่อเข้ารับการฝึกอบรมแล้ว
- ทุกจังหวัดได้จัดเตรียมแผนและสถานที่ในการอบรมเกษตรหมู่บ้านแล้ว โดยขณะนี้อยู่ระหว่างที่สำนักส่งเสริมและพัฒนาการเกษตรเขต เตรียมการอบรมให้เจ้าหน้าที่ส่งเสริมการเกษตรระดับจังหวัดเพื่อเป็นวิทยากรในจังหวัดต่อไป

โครงการสายใยรักแห่งครอบครัว

- จังหวัดดำเนินการคัดเลือกพื้นที่ โดยพิจารณาจากพื้นที่ที่สามารถปลูกพืชได้อย่างต่อเนื่องตามหลักเกณฑ์ของโครงการฯ
- สมาชิกเข้าร่วมโครงการ ๔๐ คน/หมู่บ้าน
- ทั้ง ๙ จังหวัด มีการวางแผนการอบรมและส่งเสริมการผลิตพืช โดยวางแผนการอบรม ๒ เรื่อง ได้แก่แผนการอบรมการผลิตพืช และแผนการส่งเสริมการทำเกษตรสมบูรณ์ของสมาชิก
- กิจกรรมอบรมเกษตรกร ดำเนินการโดยสำนักงานเกษตรจังหวัด และกำหนดแผนในช่วงเดือน เม.ย. - พ.ค. ๒๕๕๔
- กิจกรรมส่งเสริมการจัดทำแปลงเกษตรสมบูรณ์ จังหวัดโอนงบประมาณให้อำเภอดำเนินการวางแผนการอบรม และจัดซื้อวัสดุการเกษตรตามความต้องการของเกษตรกร ได้แก่ เมล็ดพันธุ์ ซึ่งจะจัดส่งให้เกษตรกร ประมาณช่วงเดือนพฤษภาคม ๒๕๕๔
- พืชที่ส่งเสริมส่วนใหญ่จะเป็นพืชผักสวนครัวและพืชผักพื้นบ้าน

โครงการเพิ่มประสิทธิภาพการผลิตมันสำปะหลัง (ฉะเชิงเทรา ปราจีนบุรี สระแก้ว ชลบุรี ระยอง และจันทบุรี)

- **กิจกรรมจัดประชุมชี้แจงและให้ความรู้แก่เกษตรกรผู้จัดทำแปลง**
จังหวัดได้กำหนดแผนการจัดประชุมชี้แจงให้ความรู้แก่เกษตรกร แจ้งให้อำเภอรอบ เพื่อไปชี้แจงแก่สมาชิกศูนย์จัดการศัตรูพืชชุมชนแต่ละตำบล และมีการกำหนดกรอบประเด็นการเรียนรู้ไว้ อย่างกว้างๆ รวมทั้งการแจ้งเงื่อนไขการจัดทำแปลงขยายพันธุ์
- **กิจกรรมการจัดทำแปลงขยายพันธุ์**
จังหวัดได้แจ้งเป้าหมายให้อำเภอรอบ และให้อำเภอแจ้งสมาชิกศูนย์จัดการศัตรูพืชชุมชน เพื่อกำหนดพื้นที่และเกษตรกรผู้จัดทำแปลงขยายพันธุ์ และส่งรายชื่อให้กับจังหวัด และจังหวัดได้กำหนดช่วงเวลาการจัดซื้อพันธุ์มันสำปะหลังเรียบร้อยแล้ว สำหรับจังหวัดชลบุรี ได้จัดซื้อก่อนพันธุ์แล้วจากจังหวัดนครราชสีมา และกำลังทยอยส่งให้เกษตรกร จังหวัดระยองอยู่ระหว่างการจัดซื้อก่อนพันธุ์(เปิดซองเดือนมีนาคม ๒๕๕๔)

โครงการอันเนื่องมาจากพระราชดำริ (โครงการคลินิกเกษตรเคลื่อนที่ในพระราชานุเคราะห์)

- ในครั้งที่ ๑ และ ๒ ทุกจังหวัด มีเกษตรกรเข้ารับบริการมากกว่าเป้าหมายที่กำหนดไว้ และได้กำหนดแผนการจัดคลินิกเกษตรอีก ๒ ครั้ง ตามแผนงานที่กำหนด
- การจัดคลินิกเกษตร เกษตรกรส่วนใหญ่ได้รับบริการเสร็จสิ้น ณ วันที่จัด สำหรับครั้งที่ ๑ มีเพียงจังหวัดสมุทรปราการที่มีเกษตรกรต้องติดตามให้บริการต่อเนื่อง จำนวน ๔๐ ราย ด้านการระบาดของโรคพืชผักและการรักษาโรคของสัตว์ เช่น สุนัข แมว โดยได้ประสานหน่วยงานที่เกี่ยวข้องได้แก่ปศุสัตว์ และสำนักงานเกษตรอำเภอ ออกติดตามต่อเนื่อง
- ก่อนเปิดให้บริการโครงการคลินิกเกษตร สำนักงานเกษตรจังหวัด สำนักงานเกษตรอำเภอ ได้มีการประชุมคณะกรรมการวางแผนการจัดงานทั้งระดับจังหวัด ระดับอำเภอ และหน่วยงานต่างๆ เพื่อกำหนดกิจกรรมการบริการ นิทรรศการอย่างชัดเจน และมีการประชาสัมพันธ์งานล่วงหน้า

โครงการอันเนื่องมาจากพระราชดำริ (โครงการเกษตรเพื่ออาหารกลางวัน ดำเนินการใน ๕ จังหวัด ประกอบด้วยฉะเชิงเทรา นครนายก จันทบุรี ตราด และสระแก้ว)

- จังหวัดได้จัดทำแผนการดำเนินงานโครงการร่วมกับโรงเรียน โดยกำหนดจัดประชุมหารือ

การจัดทำแผนการอบรม แผนความต้องการปัจจัยการผลิต แผนการผลิตจังหวัดฉะเชิงเทรา กำหนดจัดประชุมวันที่ ๒๓ กุมภาพันธ์ ๒๕๕๔ จังหวัดนครนายก กำหนดจัดประชุมวันที่ ๒๕ กุมภาพันธ์ ๒๕๕๔

- กิจกรรมส่งเสริมการจัดทำแปลงผลิตพืชในโรงเรียน กิจกรรมส่งเสริมอาชีพในหมู่บ้านที่โรงเรียน ตั้งอยู่ กิจกรรมส่งเสริมการแปรรูปถนอมอาหาร จังหวัดไอนงบประมาณให้สำนักงานเกษตรอำเภอจัดซื้อวัสดุตาม ความต้องการของโรงเรียน

- กิจกรรมอบรมครู/นักเรียน และกิจกรรมอบรมด้านการแปรรูปถนอมอาหาร จังหวัดร่วมกับ อำเภอและโรงเรียน คัดเลือกหลักสูตรและจัดทำแผนการสอน

- เริ่มดำเนินกิจกรรมในช่วงเดือนพฤษภาคม ๒๕๕๔ เป็นต้นไป

โครงการพัฒนาองค์กรเกษตรกร

- จังหวัดได้ดำเนินการชี้แจงโครงการแก่เจ้าหน้าที่ผู้รับผิดชอบโครงการ ทั้งระดับจังหวัดและ อำเภอในเดือนมกราคม ๒๕๕๔ ทั้งจังหวัดและอำเภอได้จัดทำแผนการปฏิบัติเสร็จเรียบร้อยแล้ว

- สำนักงานเกษตรอำเภอเป็นหน่วยงานในการคัดเลือกบุคคลเป้าหมายเข้ารับการอบรม

- การจัดอบรมจะเริ่มในช่วงเดือนมีนาคม - พฤษภาคม ๒๕๕๔

- หลักสูตรการอบรมเน้นเรื่องการจัดทำแผนพัฒนาการเกษตรระดับตำบล

โครงการบริหารจัดการศัตรูพืชและการเขตกรรมเพื่อลดความเสี่ยงให้กับเกษตรกร

- สำนักงานเกษตรจังหวัด ได้จัดสรรงบประมาณลงอำเภอ และทำแผนปฏิบัติงานแล้ว

- อำเภอมีแผนการดำเนินโครงการ และได้ดำเนินการขออนุมัติโครงการส่งจังหวัดแล้ว

โครงการบริหารจัดการสินค้าเกษตร (ชลบุรี ระยอง จันทบุรี ตราด ฉะเชิงเทรา และสระแก้ว)

๑. การปรับโครงสร้างการผลิตไม้ผลคุณภาพดี

- ถ่ายทอดเทคโนโลยีเรื่องการผลิตไม้ผลนอกฤดู

ระยอง จันทบุรี และตราด : ทุเรียน เงาะ มังคุด มะม่วง

ฉะเชิงเทรา และสระแก้ว : มะม่วง

จังหวัดได้กำหนดเป้าหมายแจ้งให้อำเภอทราบ แต่ยังไม่ได้รับสมัครเข้าร่วมโครงการและได้กำหนด ระยะเวลาฝึกอบรม กำหนด สถานที่ สำหรับหัวข้อวิชาการที่จะถ่ายทอด มีความเหมาะสมต่อเกษตรกรในพื้นที่

ตราด ได้ดำเนินการอบรมแล้ว ๓ อำเภอ ซึ่งเกษตรกรที่ได้รับการอบรมไปแล้ว มีความพึงพอใจกับ ความรู้ที่ได้รับและมีความต้องการทดลองปฏิบัติตามในแปลงของตนเอง แต่ยังคงต้องการความมั่นใจมากขึ้น

- **การจัดทำแปลงสาธิตการผลิตไม้ผลนอกฤดู** จังหวัดมีการแจ้งเป้าหมายให้อำเภอทราบและ กำหนดพื้นที่ดำเนินการแล้ว ตรงกับหลักเกณฑ์ และการคัดเลือกเกษตรกรเจ้าของแปลงสาธิต ต้องมีศักยภาพ เป็น เกษตรกรหัวก้าวหน้า พร้อมทดลอง และเปิดเผยความรู้ มีความสมัครใจ พร้อมยอมรับผลอันเกิดจากการบังคับไม้ ผลให้ออกนอกฤดู เป็นแปลงไม้ผลเชิงเดี่ยว(ปลูกชนิดเดียว) สำหรับการจัดซื้อปัจจัยการผลิต จะพิจารณาจากความ ต้องการของเกษตรกร ช่วงการผลิตที่เหมาะสม ความแตกต่างของพื้นที่ และหลักสูตรที่อบรม

๒. พัฒนาระบบการจัดตลาดสินค้าเกษตรในระดับพื้นที่ (ชลบุรี)

- จังหวัดมีแผนปฏิบัติงาน และดำเนินโครงการนี้เอง

- กำหนดสถานที่ดำเนินการเป็นจุดนำร่องที่ตลาดสินค้าเกษตรหน้าที่ว่ากรมอำเภอเมืองชลบุรี ซึ่งเดิม ตลาดแห่งนี้เป็นตลาดสินค้าเกษตร ที่มีผู้แทนเกษตรกรนำผลผลิตของตนเองและจากกลุ่มที่ตนเป็นสมาชิกมาจำหน่าย

- เกษตรกรเข้าร่วมโครงการ จะพิจารณาจากผู้แทนกลุ่มเกษตรกร หรือวิสาหกิจชุมชน นำผลผลิตของ ตนเองมาขายโดยตรง เพื่อป้องกันพ่อค้าคนกลาง ผู้บริโภคจะได้ซื้อสินค้าในราคาที่เหมาะสม ทั้งนี้ ได้กำหนดจุด ศึกษาดูงานสำหรับเกษตรกรเข้าร่วมโครงการที่ได้รับคัดเลือกที่จังหวัดตราดบุรี

โครงการพัฒนาวิสาหกิจชุมชน

- ทุกจังหวัดได้กำหนดแผนการดำเนินงานเรียบร้อยแล้ว
- กิจกรรมการประชุมคณะกรรมการส่งเสริมวิสาหกิจชุมชนจังหวัด จังหวัดละ ๒ ครั้ง

หัวข้อสาระการประชุมครบตามที่กำหนด โดยแผนการประชุมฯ สรุปลงได้ดังนี้

ครั้งที่ ๑ ระหว่างเดือนมีนาคม - พฤษภาคม ๒๕๕๔

ครั้งที่ ๒ ระหว่างเดือนมิถุนายน - สิงหาคม ๒๕๕๔

- กิจกรรมการประชุมอนุกรรมการส่งเสริมวิสาหกิจชุมชนจังหวัด จังหวัดละ ๒ ครั้ง

หัวข้อสาระการประชุมครบตามที่กำหนด โดยแผนการประชุมฯ สรุปลงได้ดังนี้

ครั้งที่ ๑ ระหว่างเดือนกุมภาพันธ์ - เมษายน ๒๕๕๔

ครั้งที่ ๒ ระหว่างเดือนพฤษภาคม - มิถุนายน ๒๕๕๔

- ในส่วนของจังหวัดสมุทรปราการได้จัดการประชุมฯ ไปแล้ว ๑ ครั้ง เมื่อวันที่ ๒๗ มกราคม ๒๕๕๔

- จังหวัดได้กำหนดและแจ้งรายชื่อวิสาหกิจชุมชนที่เป็นเป้าหมาย ในการดำเนินงานส่งเสริมการจัดทำแผนพัฒนาวิสาหกิจชุมชนและพัฒนาทักษะด้านการผลิตและการตลาดแก่สมาชิกวิสาหกิจชุมชน

- กิจกรรมการประชุมอนุกรรมการส่งเสริมวิสาหกิจชุมชนอำเภอ อำเภอละ ๒ ครั้ง ได้กำหนด

แผนการประชุมฯ สรุปลงได้ดังนี้

ครั้งที่ ๑ ระหว่างเดือนกุมภาพันธ์ - มีนาคม ๒๕๕๔

ครั้งที่ ๒ ระหว่างเดือนพฤษภาคม - มิถุนายน ๒๕๕๔

- เนื่องจากคณะกรรมการส่งเสริมวิสาหกิจชุมชนจังหวัดอยู่ในช่วงการสรรหาคณะกรรมการฯ ชุด

ใหม่ แทนชุดเก่าที่จะครบวาระอาจทำให้การดำเนินงานล่าช้าไปบ้าง

โครงการสร้างและพัฒนาเกษตรกรรุ่นใหม่

- จังหวัดได้กำหนดแผนการดำเนินงานเรียบร้อยแล้ว ระยะในการจัดอบรมตั้งแต่เดือนมีนาคม - มิถุนายน ๒๕๕๔ บุคคลเป้าหมายมีการเน้นหนักที่แตกต่างกัน **สมุทรปราการ** เน้นที่เยาวชน/นักเรียนในพื้นที่ **ปราจีนบุรี** เน้นที่เกษตรกร **ตราด** เลือกที่สมาชิกยุวเกษตรกร

- การคัดเลือกบุคคลเป้าหมาย แตกต่างกันไป

นครนายก ดำเนินการประกาศรับสมัครตามสถานีวิทยุและติดประกาศ รวมทั้งรับสมัครที่สำนักงานเกษตรจังหวัดและสำนักงานเกษตรอำเภอ

ระยอง กำหนดเกษตรกร ตำบลละ ๑ คน นอกนั้นจังหวัดจะแจ้งจำนวนให้อำเภอคัดบุคคลเป้าหมายเข้ามาตามจำนวนที่กำหนด

- หลักสูตรการฝึกอบรม จังหวัดมีการเน้นหนักและปรับหลักสูตรให้เข้ากับพื้นที่และอยู่ระหว่างการจัดทำเนื้อหาและเอกสารประกอบต่างๆของหลักสูตร รวมทั้งประสานการดำเนินงานกับหน่วยงานภาคีต่างๆ เช่น สำนักงานปฎิรูปที่ดินเพื่อการเกษตร กรมตรวจบัญชีฯ กรมส่งเสริมสหกรณ์ ทหาร กรมประมง กรมปศุสัตว์ กรมพัฒนาที่ดินฯ

โครงการศูนย์เรียนรู้พันธุ์พืชอำเภอ

- สำนักงานเกษตรจังหวัดทุกจังหวัดได้รับจัดสรรโครงการ ประมาณ ๑ - ๒ ศูนย์เรียนรู้พันธุ์พืชอำเภอ

- จังหวัดได้ร่วมกับอำเภอในการคัดเลือกเครือข่ายของศูนย์เรียนรู้พันธุ์พืชอำเภอแล้ว ยกเว้นจังหวัดสระแก้ว เนื่องจากเพิ่งได้รับหนังสือแจ้งจากศูนย์ส่งเสริมและพัฒนาอาชีพการเกษตรจังหวัดระยอง(พืชสวน)

- สำนักงานเกษตรอำเภอที่เข้าโครงการ ได้คัดเลือกเกษตรกรแกนนำของศูนย์เรียนรู้พันธุ์พืช
อำเภอแล้ว

โครงการเพิ่มประสิทธิภาพการแปรรูปผลผลิตเกษตร

กิจกรรมอบรมสุขลักษณะที่ดีในการแปรรูปผลผลิตเกษตร

- ทุกจังหวัด มีการทำแผนปฏิบัติงานเสนอกรมส่งเสริมการเกษตรและ สสข. ตามกำหนด โดย
ส่วนใหญ่จะเริ่มดำเนินการเดือนมีนาคม ๒๕๕๔

- มีการจัดทำเนื้อหาการอบรม/หลักสูตรตามหัวข้อที่กรมกำหนดแนวทางให้เรียบร้อยแล้ว

- ทุกจังหวัดมีการจัดสรรเกษตรกรเป้าหมายครบทุกอำเภอ

กิจกรรมอบรมเพิ่มประสิทธิภาพการแปรรูปผลิตภัณฑ์ เน้นฮาลาล

- จังหวัดที่ดำเนินโครงการฯ ได้แก่ชลบุรี ระยอง ตราด สมุทรปราการ นครนายก และ
ฉะเชิงเทรา โดยทั้ง ๖ จังหวัดมีการทำแผนปฏิบัติการเสนอกรมฯ และ สสข. ตามกำหนด

- กำหนดจัดอบรมระหว่างเดือนมีนาคม-พฤษภาคม ๒๕๕๔

- เนื้อหา/หลักสูตรการอบรม ได้ประสานกับคณะกรรมการอิสลามจังหวัดเรื่องการผลิตอาหารฮา
ลาล

- มีแผนการเชิญวิทยากร เป็นเจ้าหน้าที่จากสำนักงานคณะกรรมการอิสลามประจำจังหวัดและ
เชิญวิทยากรจากหน่วยงานอื่น คือ สาธารณสุข พร้อมทั้งเจ้าหน้าที่จากกรมส่งเสริมการเกษตร

ผลสรุปโดยภาพรวมของการติดตามงานฯ ดังนี้

๑. ไตรมาสที่ ๑ - ๒ ส่วนใหญ่ดำเนินการในขั้นตอนของการเตรียมการตามเอกสารคู่มือ
โครงการ

๒. รายงานผลการปฏิบัติงานส่งเสริมการเกษตรตามระบบรายงาน e-project รอบ ๖ เดือน
(ต.ค. ๕๓ - มี.ค. ๕๔) ผู้รับผิดชอบแต่ละโครงการ ในแต่ละจังหวัด ได้มีการบันทึกแผนการปฏิบัติงานครบถ้วน/
ถูกต้องแล้ว และมีการบันทึกผลการปฏิบัติงานลงในระบบแล้วในกรณีที่ยังดำเนินงานเสร็จแล้ว

๓. ปัญหาและอุปสรรคในการดำเนินงาน เจ้าหน้าที่บรรจุใหม่ยังขาดความรู้ความเข้าใจในการ
ดำเนินงานโครงการ การบูรณาการกับหน่วยงานอื่นที่เกี่ยวข้องยังไม่มีการแบ่งงานที่ชัดเจน รายละเอียดในคู่มือ
โครงการไม่ชัดเจน

๔. ข้อค้นพบจากการติดตามงาน กรมส่งเสริมการเกษตรควรให้ความรู้เจ้าหน้าที่ส่งเสริม
การเกษตรที่บรรจุใหม่เกี่ยวกับงานส่งเสริมการเกษตร เพื่อที่จะได้ปฏิบัติงานได้อย่างสมบูรณ์

ส่วนที่ ๒ การติดตามงานศูนย์ปฏิบัติการภาคตะวันออก โดย คณะติดตามงานของสำนักส่งเสริมและ
พัฒนาการเกษตรเขตที่ ๓ จังหวัดระยอง จำนวน ๒ ครั้ง เป็นการสนับสนุนการบริหารแผนงานโครงการให้มี
ประสิทธิภาพประกอบการรายงานความก้าวหน้าผลการดำเนินงานตามระบบโปรแกรมการรายงานให้สมบูรณ์ และ
พัฒนาโครงการสำคัญของศูนย์ปฏิบัติการ จำนวน ๕ ศูนย์ ได้แก่

๑. ศูนย์บริหารศัตรูพืช จังหวัดชลบุรี
๒. ศูนย์ส่งเสริมและพัฒนาอาชีพการเกษตรจังหวัดชลบุรี (พันธุ์พืชเพาะเลี้ยง)
๓. ศูนย์ส่งเสริมและพัฒนาอาชีพการเกษตรจังหวัดระยอง (พืชสวน)
๔. ศูนย์ส่งเสริมและพัฒนาอาชีพการเกษตรจังหวัดฉะเชิงเทรา (พืชสวน)
๕. ศูนย์ส่งเสริมและพัฒนาอาชีพการเกษตรจังหวัดจันทบุรี (ผึ้ง)

จำนวน ๒ ครั้ง ประกอบด้วย

ครั้งที่ ๑/๒๕๕๔ เดือนพฤษภาคม ๒๕๕๔ (ในวันที่ ๑๘ - ๒๐ พฤษภาคม ๒๕๕๔)
ครั้งที่ ๒/๒๕๕๔ เดือนสิงหาคม ๒๕๕๔

การติดตามงานโครงการของศูนย์ปฏิบัติการ ประกอบด้วย

โครงการหลัก ๑. โครงการส่งเสริมและพัฒนาอาชีพการเกษตรเฉพาะด้าน

๒. โครงการปรับระบบการผลิตสินค้าเกษตร

โครงการอื่นที่ดำเนินการ

๑. โครงการขับเคลื่อนปรัชญาเศรษฐกิจพอเพียง

๒. โครงการศูนย์เรียนรู้พันธุ์พืชอำเภอ

๓. กิจกรรมการจัดทำป้ายเฉลิมพระเกียรติ

๔. โครงการคลินิกเกษตรเคลื่อนที่ฯ

๕. โครงการเกษตรเพื่ออาหารกลางวัน

๖. โครงการอันเนื่องมาจากพระราชดำริ

๗. โครงการบริหารจัดการศัตรูพืชและการเขตกรรมเพื่อลดความเสี่ยงให้กับเกษตรกร

ผลงานส่งเสริมการเกษตรกับการพัฒนางานท่องเที่ยวเชิงเกษตร



โดยนายมาโนช เอี่ยมปิยะ นักวิชาการส่งเสริมการเกษตรชำนาญการ และนางสาวนันท์นิ ทองคงหย้า นักวิชาส่งเสริมการเกษตรปฏิบัติการ กลุ่มงานท่องเที่ยวเชิงเกษตร สำนักพัฒนาเกษตรกร

“การท่องเที่ยวอย่างยั่งยืน” ว่าเป็นรูปแบบของการท่องเที่ยวที่สามารถดำรงคุณค่าหรือความเป็นประโยชน์ของแหล่งท่องเที่ยวได้ยาวนานไม่มีที่สิ้นสุด และไม่สร้างความเสื่อมโทรมหรือเปลี่ยนแปลงสิ่งแวดล้อมของแหล่งและบริเวณโดยรอบ การพัฒนาการท่องเที่ยวที่สนองความจำเป็นของนักท่องเที่ยวและแหล่งท่องเที่ยวพร้อมมีการปกป้องรักษา และจัดการทรัพยากรที่สามารถคง ความเป็นประโยชน์ทางเศรษฐกิจ สังคมและสิ่งแวดล้อมได้ในระยะยาว

หลักการการท่องเที่ยวแบบยั่งยืน

๑) การอนุรักษ์และการใช้ทรัพยากรอย่างพอดี (Using Resource Sustainable) ทั้งในส่วนที่เป็นทรัพยากรธรรมชาติ สังคม และวัฒนธรรมเป็นสิ่งสำคัญและเน้นการทำธุรกิจในระยะยาว

๒) การลดการบริโภคที่เกินความจำเป็นและการลดของเสีย (Reducing Over-consumption and Waste) จะช่วยลดค่าใช้จ่ายในการทำนุบำรุงสิ่งแวดล้อมที่ถูกทำลายในระยะยาว และเป็นการเพิ่มคุณภาพของการท่องเที่ยวด้วย

๓) การรักษาและส่งเสริมความหลากหลายของทรัพยากรธรรมชาติ (Maintaining Diversity) สังคม และวัฒนธรรม จะช่วยขยายฐานของอุตสาหกรรมการท่องเที่ยวในอนาคต

๔) การประสานการพัฒนาการท่องเที่ยว (Integrating Tourism into Planning) เข้ากับกรอบแผนกลยุทธ์การพัฒนาแห่งชาติ การพัฒนาท้องถิ่น และการประเมินผลกระทบสิ่งแวดล้อม จะช่วยขยายศักยภาพการท่องเที่ยว

๕) การท่องเที่ยวที่รองรับกิจกรรมในท้องถิ่น(Supporting Local Economic)โดยคำนึงถึงราคาและพัฒนาคุณค่าของสิ่งแวดล้อมไว้ ไม่เพียงแต่ทำให้เกิดการประหยัด แต่ยังป้องกันสิ่งแวดล้อมไม่ให้ถูกทำลายอีกด้วย

๖) เน้นการมีส่วนร่วมของชุมชนท้องถิ่น (Involving Local Communities) ในด้านการจัดการผลตอบแทนของประชาชน และสิ่งแวดล้อมเพื่อช่วยยกระดับคุณภาพชีวิตและการจัดการการท่องเที่ยว

๗) การประสานความร่วมมือระหว่างผู้ประกอบการ ประชาชนท้องถิ่น องค์กรและสถาบันที่เกี่ยวข้อง (Consulting Stakeholders and the Public) เพื่อลดข้อขัดแย้งและร่วมแก้ปัญหา

๘) เป็นการฝึกอบรมบุคลากร (Training Staff)โดยสอดแทรกแนวคิดและวิธีปฏิบัติในการพัฒนาแบบยั่งยืนแก่บุคลากรท้องถิ่นทุกระดับ เพื่อยกระดับการบริการการท่องเที่ยว

๙) ข้อมูลข่าวสารที่สื่อให้กับนักท่องเที่ยว โดยมุ่งสร้างความเข้าใจในการเคารพต่อธรรมชาติสังคม และวัฒนธรรมที่เป็นแหล่งท่องเที่ยว (Marketing Tourism Responsibly) อีกทั้งเป็นการช่วยยกระดับความพึงพอใจของนักท่องเที่ยวอีกทางหนึ่ง

๑๐) การวิจัยและติดตามผล (Undertaking Research) เพื่อตรวจสอบประสิทธิภาพในการดำเนินงาน รวมทั้งปัญหาและอุปสรรคต่างๆ เพื่อนำไปสู่แนวทางการแก้ไขที่เป็นประโยชน์ต่อผู้เกี่ยวข้องทุกฝ่าย

ความหมายของการท่องเที่ยวเชิงเกษตร (Agro-Tourism)

การเดินทางท่องเที่ยวไปยังพื้นที่ชุมชนเกษตรกรรมสวนเกษตร ฟาร์มปศุสัตว์และสัตว์เลี้ยง ตลอดจนสถาบันการศึกษาที่มีงานวิจัยและพัฒนาเทคโนโลยี การผลิตทางการเกษตรเพื่อชื่นชมความสวยงาม ความสำเร็จและเพลิดเพลินในกิจกรรม ทางเกษตรในลักษณะต่างๆ ได้ความรู้ ได้ประสบการณ์ใหม่ๆ บนพื้นฐานความรับผิดชอบ และมีจิตสำนึกต่อการรักษาสภาพแวดล้อมของสถานที่นั้น

การท่องเที่ยวเชิงเกษตร (Agro-Tourism)



วัตถุประสงค์ของการท่องเที่ยวเชิงเกษตรในประเทศไทย

- ☞ เพื่อเพิ่มทางเลือกให้กับนักท่องเที่ยว และเพิ่มรูปแบบทางการท่องเที่ยว
- ☞ เพื่อส่งเสริมให้ประเทศไทยเป็นแหล่งท่องเที่ยวที่สำคัญ สามารถเดินทางท่องเที่ยวได้ตลอดปี
- ☞ เพื่อเพิ่มการกระจายตัวไปทั่วภูมิภาค
- ☞ เพื่อส่งเสริมการท่องเที่ยวอย่างยั่งยืน
- ☞ เพื่อเพิ่มรายได้

กิจกรรมและฐานการเรียนรู้การท่องเที่ยวเชิงเกษตร

๑. การทำนา (Rice cultivation) การทำนาปี การทำนาปรัง การทำนาขึ้นบันได พิพิธภัณฑชาวมuseum ความรู้เรื่องข้าวสายพันธุ์ต่างๆ ประเพณีพิธีกรรมเกี่ยวกับข้าววัฒนธรรมการกินข้าวไทย เป็นต้น

๒. การทำสวนไม้ตัดดอก (Cutting flowers) การทำสวนดอกไม้เพื่อตัดดอกขายทุกชนิดเช่น สวนกุหลาบ ฟาร์มกล้วยไม้ สวนไม้ดอกไม้ประดับนานาชนิด ไม้กระถางทุกประเภท รวมถึงไร่นานาชนิด

๓. การทำสวนผลไม้ (Horticulture) การทำสวนผลไม้ทุกประเภท รวมทั้งการทำวนเกษตรการทำเกษตรแผนใหม่ การทำสวนผสม รวมถึงการทำสวนยางพารา สวนไผ่ เป็นต้น

๔. การทำสวนครัวสวนผัก (Vegetables) การปลูกพืชผักสวนครัวทุกประเภท รวมถึงการทำไร่ผัก ไร่ถั่ว ไร่ข้าวโพดข้าวฟ่าง ไร่พริกไทย เป็นต้น

๕. การทำสวนสมุนไพร (Herbs) การปลูกพืชสมุนไพรนานาชนิด เพื่อใช้เป็นอาหารเสริม พืชผักสวนครัวข้างบ้าน เพื่อใช้เป็นเครื่องต้ม เพื่อใช้เป็นเครื่องสำอาง และเพื่อใช้ในการแพทย์แผนไทย

รูปแบบการท่องเที่ยวเชิงเกษตร

๑) แหล่งท่องเที่ยวเกษตรประเภทชุมชน หรือหมู่บ้านท่องเที่ยวเกษตร ดำเนินการในลักษณะเป็นการดำเนินงานร่วมกันของสมาชิกกลุ่มเกษตรกรในหมู่บ้าน

๒) แหล่งท่องเที่ยวเกษตรประเภทเฉพาะรายบุคคล หรือรายกิจกรรม เป็นจุดท่องเที่ยวเกษตรที่เป็นสวน ไร่ของเกษตรกร หรือฟาร์มเอกชนรายใดรายหนึ่งโดยเฉพาะ

๓) แหล่งท่องเที่ยวเกษตรประเภทเทศกาลหรือปรากฏการณ์ เป็นลักษณะของแหล่งท่องเที่ยวที่มีการจัดงานเทศกาล หรือมหกรรมทางด้านการเกษตรที่น่าสนใจ

๔) แหล่งท่องเที่ยวเกษตรประเภทศูนย์วิจัยและบริการวิชาการ ซึ่งมีบทบาทสำคัญในการปรับปรุงและขยายพันธุ์พืช รวมทั้งการบริการวิชาการอื่นๆ

องค์ประกอบการจัดการการท่องเที่ยวเชิงเกษตร



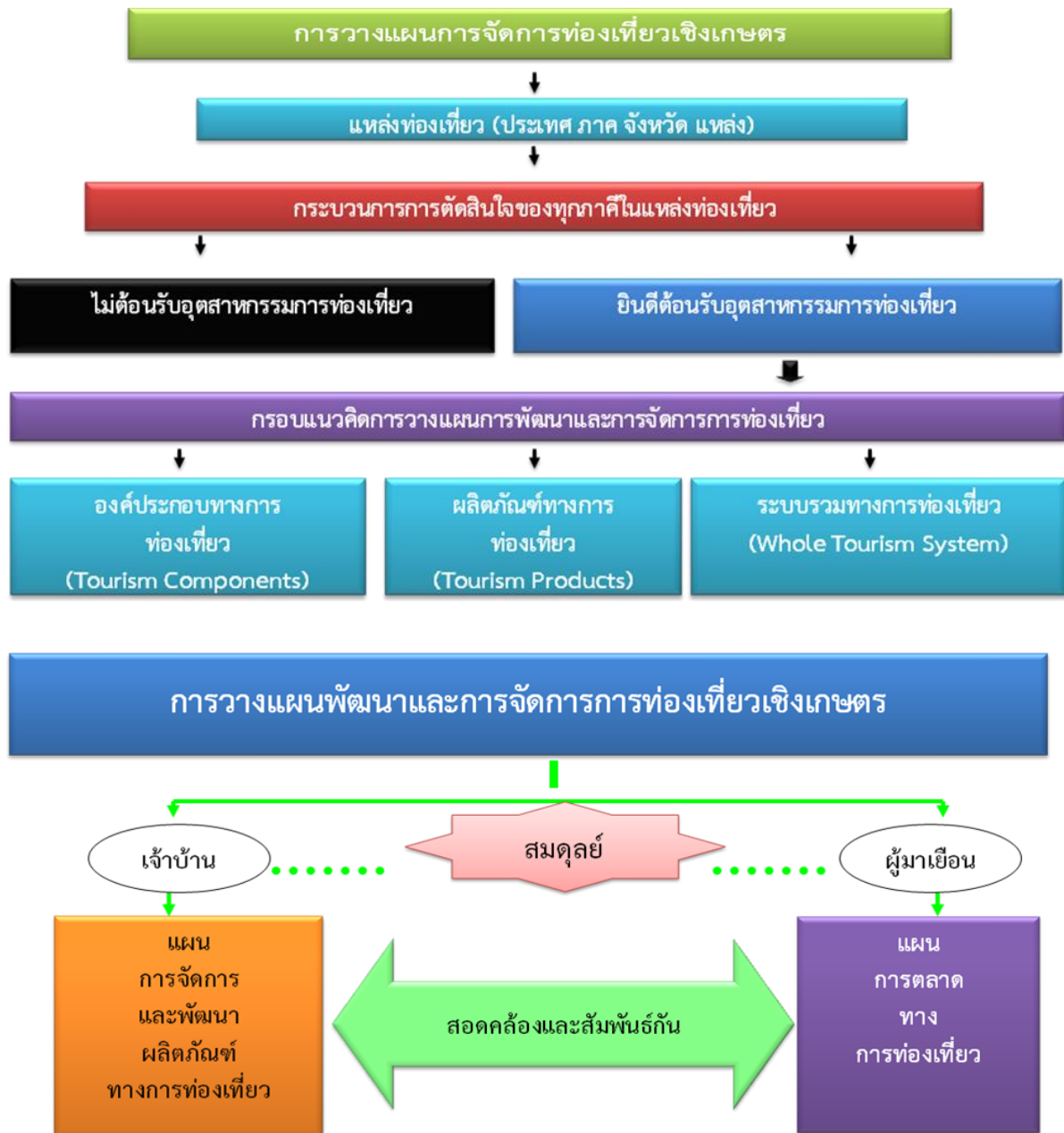
การท่องเที่ยวเชิงเกษตรของคนไทย

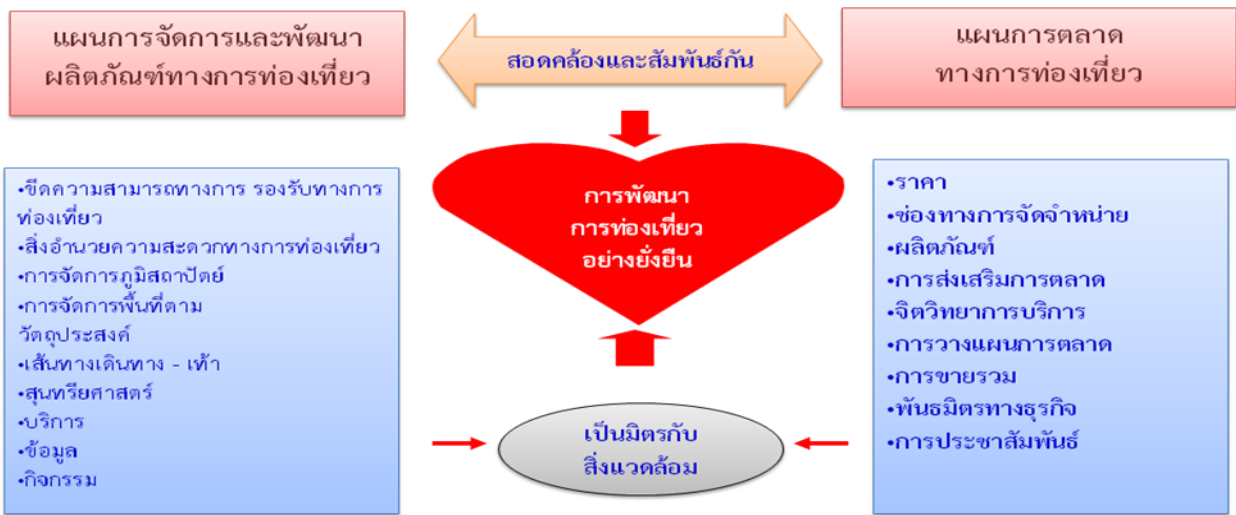
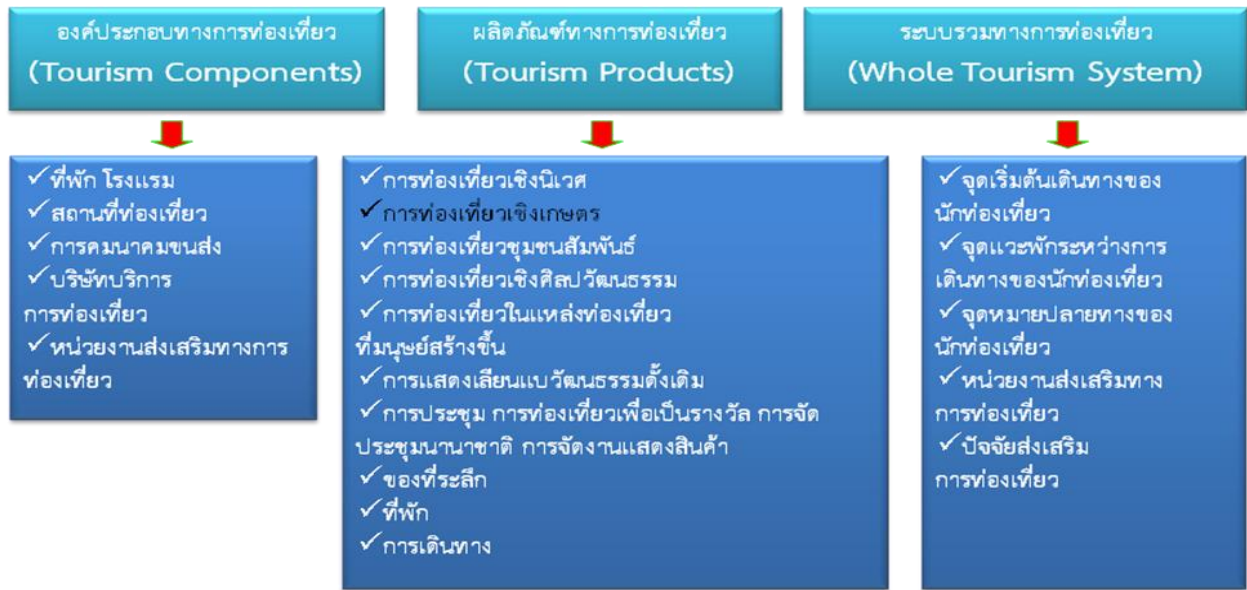
ชอบการท่องเที่ยวเชิงเกษตรปานกลาง

ชอบแหล่ง

- แปรรูปผลผลิตทางการเกษตร
- การทำสวนผลไม้
- กิจกรรม
- ชอบกิจกรรมทำอาหาร/รับประทานอาหารมากที่สุด

- การได้ความรู้
ความคาดหวัง
- ความสวยงามของแหล่ง
- สภาพแวดล้อม





ปัญหาและอุปสรรคที่นักท่องเที่ยวพบเจอในการท่องเที่ยวเชิงเกษตร

๑. ขาดบุคลากรที่มีความรู้ที่สามารถให้ความรู้ในแหล่งท่องเที่ยว
๒. ขาดป้ายบอกทิศทางในแหล่งท่องเที่ยวและส่วนบริการต่าง ๆ ในแหล่งท่องเที่ยว หรือบางครั้งบอกทิศทางไม่ชัดเจน
๓. ขาดความสะดวกสบายในบริเวณแหล่งท่องเที่ยว
๔. แหล่งท่องเที่ยวขาดเอกลักษณ์
๕. ความไม่สะดวกในการเข้าถึงจุดต่าง ๆ ในแหล่งท่องเที่ยว
๖. ความไม่ปลอดภัยในชีวิตและทรัพย์สินของนักท่องเที่ยว
๗. แหล่งท่องเที่ยวมีความแออัด หรือขาดการระบายอากาศที่ดี
๘. ขาดความต่อเนื่องของเส้นทางในแหล่งท่องเที่ยว
๙. อากาศร้อนอบอ้าว มีฝุ่นมาก และเสียงดังหนักจากยวดยานพาหนะ

การดำเนินงานส่งเสริมการเกษตรด้านเคหกิจเกษตรในสถาบันเกษตรกร

ประเด็น : การเสริมสร้างสมรรถนะและเพิ่มขีดความสามารถให้กับผู้รับผิดชอบปฏิบัติงาน



โดยนายพรชัย พิระบูล ผู้อำนวยการสำนักพัฒนาการถ่ายทอดและเทคโนโลยี นางสาว สุมาลี สุนทรนฤรังสี ผู้อำนวยการกลุ่มงานเคหกิจเกษตร สำนักพัฒนาเกษตรกร และนางอุบลวรรณ อารยพงศ์ นักทรัพยากรบุคคลชำนาญการ สำนักพัฒนาการถ่ายทอดเทคโนโลยี

๑. วัตถุประสงค์การเรียนรู้

เพื่อให้ผู้เข้าสัมมนา มีความรู้ ความเข้าใจ ตระหนักถึงความสำคัญของการเสริมสร้างและพัฒนาสมรรถนะเพื่อเพิ่มขีดความสามารถและเตรียมความพร้อมในการปฏิบัติงาน งานส่งเสริมการเกษตรด้านต่าง ๆ ให้กับผู้รับผิดชอบปฏิบัติงาน ของ 9 จังหวัด ในเขตภาคตะวันออกเฉียงเหนือโดยใช้สื่ออิเล็กทรอนิกส์แบบออนไลน์ และภาษาอังกฤษในการปฏิบัติงานส่งเสริมการเกษตร

๒. ประเด็น/รายละเอียดเนื้อหาวิชา

๒.๑ การเตรียมความพร้อมบุคลากรให้ทันต่อการเปลี่ยนแปลงของสังคม ทั้งในปัจจุบัน และอนาคต ซึ่งได้แก่

- การพัฒนาตนเองให้มีความรอบรู้ รวดเร็ว และทันสมัย
- การพัฒนาตนเองให้มีสมรรถนะด้านการใช้ภาษาอังกฤษในงานส่งเสริมการเกษตร เพื่อรองรับประชาคมอาเซียนที่จะเกิดขึ้น ในปี 2015 เพราะทุกประเทศในอาเซียนจะรวมกันเป็นหนึ่ง (Ten Nation One Community) และจะผนึกกำลังเพื่อสร้างความเข้มแข็งให้กับภูมิภาคอาเซียน ซึ่งจะต้องส่งผลกระทบต่อโดยตรงกับภาคการเกษตรของประเทศไทยอย่างแน่นอน

๒.๒ กรณีตัวอย่างการดำเนินงานพัฒนาบุคลากรโดยมุ่งสมรรถนะ ให้กับบุคลากรผู้รับผิดชอบการดำเนินงานโครงการส่งเสริมและพัฒนาองค์กร เกษตรกร : กิจกรรมการพัฒนาแหล่งเรียนรู้องค์กรเกษตรกรด้านเคหกิจเกษตร ซึ่งเป็นการดำเนินงานแบบบูรณาการร่วมกันระหว่างหน่วยงานภายในกรมส่งเสริมการเกษตร ซึ่งประกอบด้วย สำนักพัฒนาการ

ถ่ายทอดเทคโนโลยี โดยกลุ่มพัฒนาเทคโนโลยีการฝึกอบรม สำนักพัฒนาเกษตรกร โดยส่วนเคหกิจเกษตร และศูนย์สารสนเทศ โดยกลุ่มพัฒนาระบบเครือข่ายและคอมพิวเตอร์ และหน่วยงานภายนอก ซึ่งประกอบด้วย สำนักงาน ก.พ. สำนักเสริมศึกษาและบริการสังคม มหาวิทยาลัยธรรมศาสตร์ เป็นต้น โดยได้จัดทำเป็นแผนพัฒนาบุคลากรที่รับผิดชอบกิจกรรมการพัฒนาแหล่งเรียนรู้ องค์กรเกษตรกรด้านเคหกิจเกษตร มุ่งพัฒนาสมรรถนะการทำงาน ที่สำคัญอย่างต่อเนื่องเป็นระยะเวลา ๓ ปี ระหว่างปี ๒๕๕๒ ถึง ๒๕๕๔ ดังนี้

- ปี ๒๕๕๒ มุ่งเน้นพัฒนาสมรรถนะการจัดทำหลักสูตรด้านเคหกิจเกษตรของแหล่งเรียนรู้องค์กรเกษตรกร (๕ ด้าน)

- ปี ๒๕๕๓ มุ่งเน้นพัฒนาสมรรถนะด้านการออกแบบการจัดกระบวนการเรียนรู้ที่มีประสิทธิภาพและประสิทธิผลของแหล่งเรียนรู้องค์กรเกษตรกร

- ปี ๒๕๕๔ มุ่งเน้นพัฒนาสมรรถนะด้านการพัฒนาทีมวิทยากรเกษตรกรประจำแหล่งเรียนรู้องค์กรเกษตรกร สำหรับกระบวนการทำงานเพื่อการพัฒนา และพัฒนาบุคลากรที่รับผิดชอบกิจกรรม การพัฒนาแหล่งเรียนรู้องค์กรเกษตรกร ด้านเคหกิจเกษตรที่ผ่านมา สำนักพัฒนาการถ่ายทอดเทคโนโลยี โดยกลุ่มพัฒนาเทคโนโลยีการฝึกอบรม ได้ดำเนินการโดยยึดหลักการ หรือกลยุทธ์ในการดำเนินงานร่วมกับหน่วยงานที่เกี่ยวข้อง ดังต่อไปนี้

- ประการที่ ๑ : เราจะทำงานร่วมกันเป็นทีม โดยมีการกำหนดเป้าหมาย วางแผนและมอบหมายการทำงาน โดยยึดภารกิจการทำงานของหน่วยงานนั้น ๆ เป็นสำคัญ
- ประการที่ ๒ : เราจะทำงานในรูปแบบของการทำงานแบบบูรณาการ และในลักษณะภาคี เครือข่าย โดยมุ่งผลสัมฤทธิ์ของการปฏิบัติงานที่ผู้รับผิดชอบงาน และแหล่งเรียนรู้องค์กรเกษตรกรเป็นสำคัญ และจะแบ่งปัน (Share ทรัพยากรที่มีอยู่ เช่น เงิน งาน เวลา ฯลฯ) เพื่อให้การทำงานบรรลุตามเป้าหมาย และวัตถุประสงค์ที่ร่วมกันกำหนดไว้)
- ประการที่ ๓ : เราจะนำสื่ออิเล็กทรอนิกส์แบบออนไลน์ในทุกรูปแบบมาใช้ เพื่อเพิ่มประสิทธิภาพงาน และเพิ่มขีดความสามารถการปฏิบัติงานให้กับผู้รับผิดชอบงานการพัฒนาแหล่ง เรียนรู้ในทุกระดับ

จนมาถึงขณะนี้ ได้เกิดผลผลิตและผลลัพธ์ที่เกิดขึ้นจากการดำเนินงานแบบ “ผนึกกำลังกันทำงาน” ของ 2 สำนัก มากมาย โดยเฉพาะอย่างยิ่งการผลิตบทเรียนออนไลน์เพื่อให้บุคลากรของกรมส่งเสริมการ เกษตรและผู้สนใจ ได้ใช้ศึกษาเรียนรู้เพื่อพัฒนาตนเองและพัฒนางานตาม อธิบาย (ดูตัวอย่างบทเรียนออนไลน์ได้ที่เว็บไซต์ hrdthailand.org)

๓. ช่องทางการศึกษาเรียนรู้เพื่อพัฒนาตนเอง โดยใช้สื่ออิเล็กทรอนิกส์แบบออนไลน์ ได้แก่

- การพัฒนาตนเองโดยใช้สื่อการเรียนรู้ด้วยตนเองของสำนักงาน ก.พ. ที่เว็บไซต์ www.ocsc.go.th
- การพัฒนาตนเองโดยใช้สื่อการเรียนรู้ด้วยตนเองหรือบทเรียนออนไลน์ที่ สำนักพัฒนาการถ่ายทอดเทคโนโลยี โดยกลุ่มพัฒนาเทคโนโลยีการฝึกอบรม โครงการขยายผลการพัฒนาบุคลากรกรมส่งเสริมการเกษตรด้วยสื่ออิเล็กทรอนิกส์ แบบออนไลน์จัดทำขึ้น ที่เว็บไซต์ www.hrdthailand.org

๔. แนวทางการดำเนินงานเชิงรุกของสำนักพัฒนาการถ่ายทอดเทคโนโลยี เพื่อเตรียมความพร้อมให้กับบุคลากรของกรมส่งเสริมการเกษตรด้านการใช้ภาษาอังกฤษในงานส่งเสริมการเกษตรได้กำหนดแนวทางการดำเนินงานในลักษณะนำร่องในปี งบประมาณ ๒๕๕๔ ไว้ดังนี้

- กำหนดจะดำเนินการพัฒนาสมรรถนะด้านการใช้ภาษาอังกฤษในงานส่งเสริมการ เกษตรให้กับเจ้าหน้าที่ส่งเสริมการเกษตรประจำตำบลเป็นกลุ่มแรก ต่อจากนั้นจะขยายผลไปสู่ตำแหน่งอื่น ๆ เหตุผลที่กำหนดให้เกษตรกร

ตำบลเป็นกลุ่มเป้าหมายแรกของการพัฒนาเพราะ เจ้าหน้าที่ส่งเสริมการเกษตรประจำตำบลนับเป็นบุคลากรกลุ่มเป้าหมายที่มีผล โดยตรงกับการปฏิบัติงานส่งเสริมการเกษตรในระดับพื้นที่ และอยู่ใกล้ชิดกับพี่น้องเกษตรกร อีกทั้งเมื่อพิจารณาถึงขีดความสามารถในการเข้าถึงข้อมูล แหล่งข้อมูล และโอกาสต่าง ๆ เจ้าหน้าที่ส่งเสริมการเกษตรระดับตำบลยังมีข้อจำกัดอยู่มาก จึงเลือกที่จะดำเนินการนำร่องกับกลุ่มเป้าหมายนี้เป็นลำดับแรก แล้วค่อย ๆ พัฒนา ขยายผลในกลุ่มเป้าหมายอื่น ๆ ต่อไป

- การพัฒนาจะเน้นทั้งภาคทฤษฎี และการฝึกปฏิบัติ โดยจะนำสื่ออิเล็กทรอนิกส์แบบออนไลน์มาใช้เป็นเครื่องมือในการดำเนินงานพัฒนา

๕. การศึกษาเรียนรู้โดยการปฏิบัติจริงเพื่อการเสริมสร้างและพัฒนาสมรรถนะผู้รับผิดชอบ งาน ส่งเสริมการเกษตร ด้านเคหกิจเกษตรของ ๙ จังหวัดในเขตภาคตะวันออก และการผลิตบทเรียนออนไลน์ กิจกรรมการพัฒนาแหล่งเรียนรู้ องค์กรเกษตรกรด้านเคหกิจเกษตร และการพัฒนาสมรรถนะด้านการใช้ภาษาอังกฤษในการดำเนินงานส่งเสริมการเกษตรด้าน เคหกิจเกษตร (ดูบทเรียนออนไลน์การพัฒนาแหล่งเรียนรู้องค์กรเกษตรกรด้านเคหกิจเกษตรได้ที่ เว็บไซต์ (www.hrdthailand.org))

๖. ขอขอบคุณ สำนักส่งเสริมและพัฒนาการเกษตรเขตที่ ๓ จังหวัดระยอง ที่เปิดโอกาสให้หน่วยงานส่วนกลางได้เข้ามามีส่วนร่วม ในการแลกเปลี่ยนเรียนรู้ร่วมกับหน่วยงานส่วนภูมิภาคในเวที RW ซึ่งจะก่อให้เกิดประโยชน์กับการพัฒนาบุคลากร และพัฒนางานของกรมส่งเสริมการเกษตรให้ก้าวหน้าต่อไป

แผนพัฒนาการเกษตรระดับตำบล



โดยนาย ปราโมทย์ เข็มขาว นักวิชาการส่งเสริมการเกษตรชำนาญการ ส่วนพัฒนางาน ศูนย์บริการและถ่ายทอดเทคโนโลยี สำนักพัฒนาการถ่ายทอดเทคโนโลยี

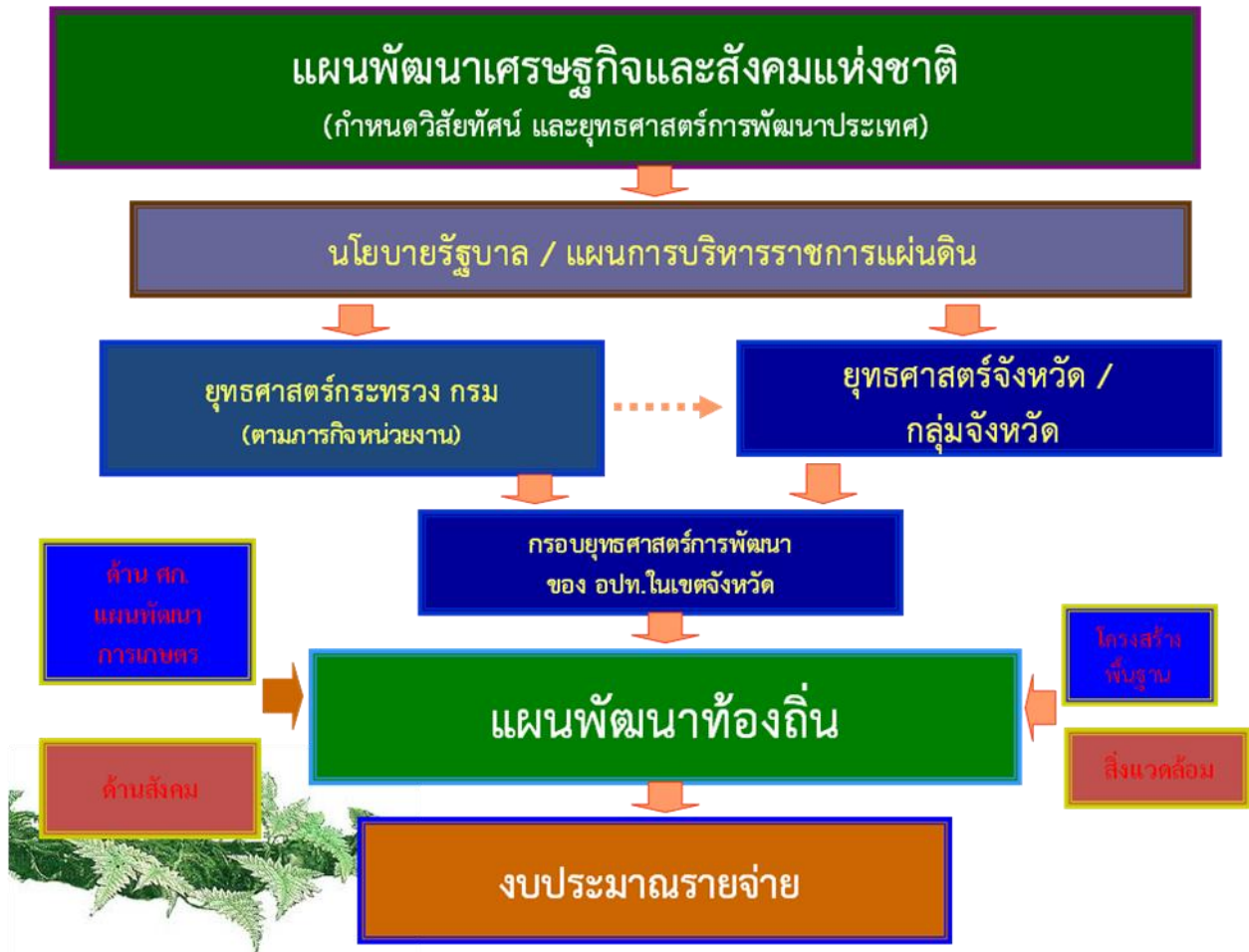
การจัดทำแผนพัฒนาการเกษตรระดับตำบล ภายใต้โครงการเพิ่มประสิทธิภาพการให้บริการงานส่งเสริมการเกษตร ปี ๒๕๕๔

ทำไมต้องจัดทำแผนพัฒนาการเกษตรระดับตำบล ??? เพราะระเบียบกฎหมายกำหนดให้ทำเพื่อประกอบจัดทำคำของบประมาณ

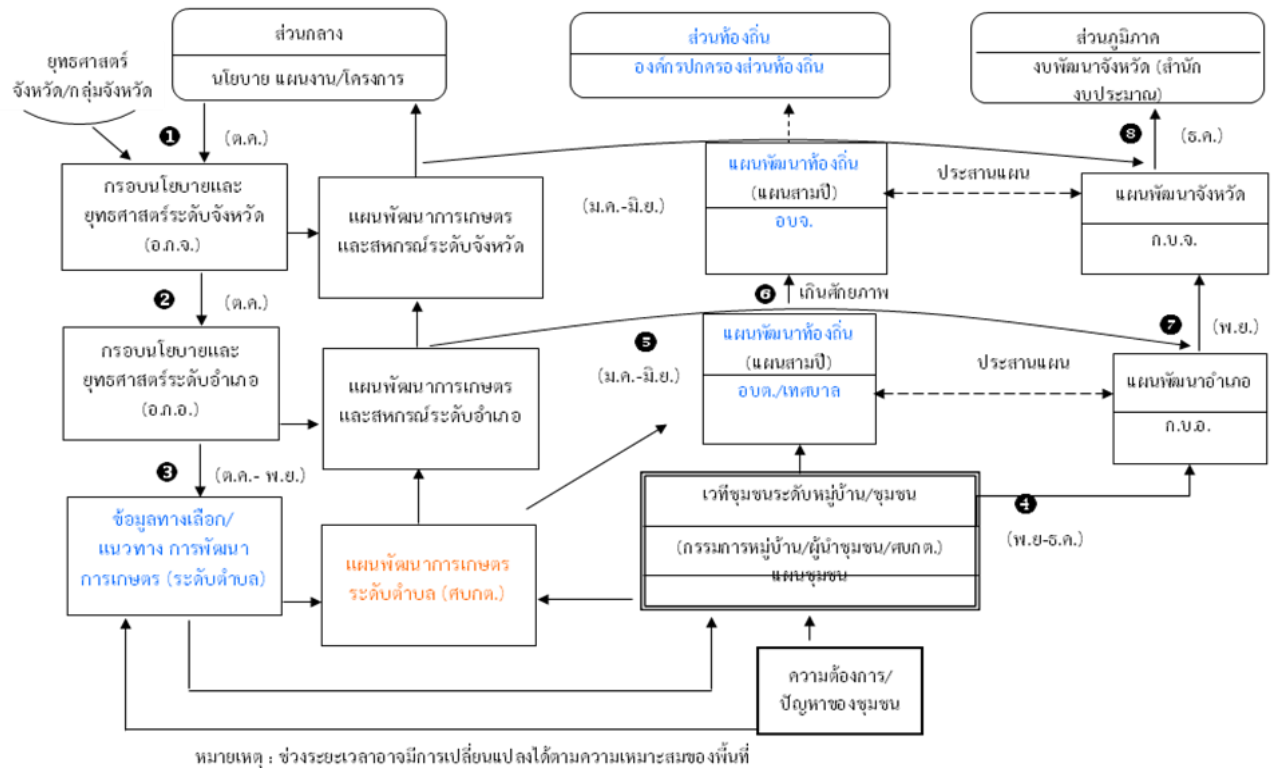
- งบประมาณจังหวัด
- งบประมาณส่วนท้องถิ่น
- งบประมาณส่วนราชการ

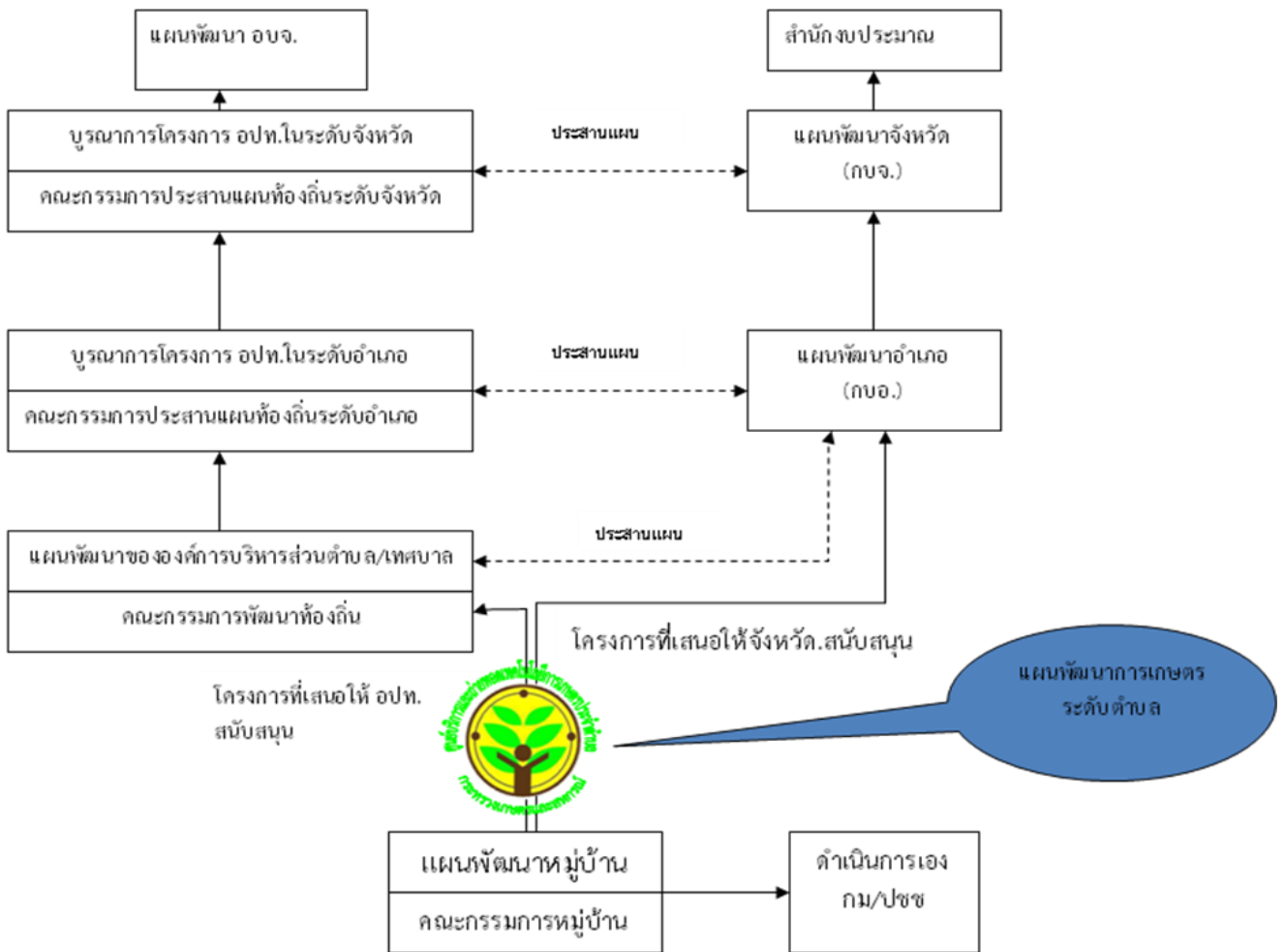
ความสำคัญของแผนพัฒนาการเกษตรระดับตำบล

- เป็นเครื่องมือกำหนดทิศทางการพัฒนาด้านการเกษตร
- ลดความสูญเสียจากการทำงานซ้ำซ้อนระหว่างหน่วยงาน
- มีขอบเขตการทำงานที่แน่นอน มีนโยบายชัดเจน
- เป็นเครื่องมือในการบริหารให้งานสำเร็จ มีประสิทธิภาพ รวดเร็ว ประหยัดเวลา
- ช่วยให้เกิดการประสานสัมพันธ์ระหว่างองค์กรในพื้นที่



แผนภูมิ: การบูรณาการจัดทำแผนชุมชน แผนพัฒนาด้านการเกษตร แผนพัฒนาสามปีของ อปท. และแผนยุทธศาสตร์ ระหว่าง ราชการส่วนกลาง ภูมิภาค และท้องถิ่น





ขั้นตอนการจัดทำแผนพัฒนาสามปีขององค์กรปกครองส่วนท้องถิ่น

หลังจากมีการกำหนดยุทธศาสตร์การพัฒนาและแนวทางการพัฒนาในแผนยุทธศาสตร์แล้วก็ต้องถึงขั้นตอนในการแปลงแผนไปสู่การปฏิบัติ โดยการจัดทำแผนพัฒนาสามปี ซึ่งกำหนดขั้นตอนการจัดทำเป็นแนวทางให้องค์กรปกครองส่วนท้องถิ่นนำไปดำเนินการ ๗ ขั้นตอน ดังนี้

ขั้นตอนที่ ๑ การเตรียมการจัดทำแผน

๑. หน่วยงานที่รับผิดชอบการจัดทำแผนพัฒนา เข้าพบผู้บริหารท้องถิ่น เพื่อชี้แจงวัตถุประสงค์ความสำคัญและความจำเป็นในการจัดทำแผนพัฒนาสามปี ตลอดจนเพื่อให้ผู้บริหารทราบถึงภารกิจที่จะต้องดำเนินการต่อไป และดำเนินการเสนอโครงการจัดทำแผนพัฒนาสามปี ห้วง ปี พ.ศ. ๒๕๕๔ ถึง ๒๕๕๖ ผ่านปลัดองค์กรปกครองส่วนท้องถิ่นให้ผู้บริหารท้องถิ่นอนุมัติโครงการดังกล่าว เป็นการกำหนดทรัพยากรในการจัดทำแผนพัฒนาสามปี และกำหนดปฏิทินการทำงานไว้อย่างชัดเจน

๒. หน่วยงานที่รับผิดชอบ แจ้งโครงการที่ได้รับอนุมัติให้ผู้ที่เกี่ยวข้องทราบ ได้แก่ คณะกรรมการพัฒนาท้องถิ่น คณะกรรมการสนับสนุนการจัดทำแผนพัฒนาท้องถิ่น หน่วยงานภายในองค์กรปกครองส่วนท้องถิ่น และประชาคม

ขั้นตอนที่ ๒ การคัดเลือกยุทธศาสตร์และแนวทางการพัฒนา

๑. ในขั้นตอนนี้ คณะกรรมการสนับสนุนการจัดทำแผนพัฒนา จะสรุปยุทธศาสตร์การพัฒนาและแนวทางการพัฒนาจากแผนยุทธศาสตร์การพัฒนา พร้อมทั้งข้อมูลที่เกี่ยวข้อง ปัญหาความต้องการของท้องถิ่น รวมทั้งสรุปยุทธศาสตร์การพัฒนาของจังหวัด/อำเภอ และนโยบายของผู้บริหารท้องถิ่น เพื่อนำเสนอต่อคณะกรรมการพัฒนาท้องถิ่น

๒. คณะกรรมการพัฒนาท้องถิ่น จัดการประชุมระหว่าง คณะกรรมการท้องถิ่น ประชาคมท้องถิ่น ประธานคณะกรรมการหมู่บ้าน และส่วนราชการที่เกี่ยวข้อง เพื่อร่วมกันพิจารณา โดยการจัดทำแผนพัฒนาสามปีในครั้งแรก ให้เวทีการประชุมดังกล่าวคัดเลือกยุทธศาสตร์การพัฒนา และแนวทางการพัฒนาที่สมควรนำมาใช้เป็นแนวทางการพัฒนาการจัดทำแผนพัฒนาสามปี เพื่อเป็นกรอบในการพิจารณาจัดทำโครงการ/กิจกรรมในแผนพัฒนาสามปีต่อไป แต่สำหรับการจัดทำแผนพัฒนาสามปีครั้งต่อไป (เมื่อครบหนึ่งปี) ให้เวทีการประชุมร่วมพิจารณาทบทวนดูว่า จากยุทธศาสตร์ แนวทางการพัฒนาที่ได้คัดเลือกและเสนอโครงการ/กิจกรรม ที่กำหนดไว้ ยังมีความเหมาะสมหรือไม่ ซึ่งในขั้นตอนนี้ การจัดทำแผนพัฒนาสามปีก็ได้กำหนดโครงการ/กิจการ ที่เพิ่มเติมหรือตัดทอนลงได้

๓. เมื่อได้แนวทางการพัฒนาแล้ว เวทีการประชุมร่วมพิจารณาว่าจะมีโครงการ/กิจกรรมอะไรบ้างต้องดำเนินการเพื่อให้บรรลุวัตถุประสงค์และเป้าหมายของแนวทางการพัฒนาที่คัดเลือกมาใช้เป็นกรอบในการพัฒนา

๔. โครงการ/กิจกรรมที่พิจารณากำหนดอาจมีเป็นจำนวนมาก ดังนั้น ในขั้นนี้ จะต้องมีการดำเนินการดังนี้

๑) พิจารณาความเกี่ยวเนื่องกันในระหว่างยุทธศาสตร์หรือระหว่างแนวทางการพัฒนาเช่นในยุทธศาสตร์การพัฒนาด้านเศรษฐกิจฐานราก ได้กำหนด แนวทางการพัฒนาสินค้า หนึ่งตำบล หนึ่งผลิตภัณฑ์ โดยเวทีการประชุมร่วมได้กำหนด โครงการพัฒนาด้านการตลาดฯ ซึ่งอาจจะมีความสัมพันธ์กับยุทธศาสตร์การพัฒนาด้านการท่องเที่ยว ซึ่งได้กำหนดโครงการปรับปรุงสถานที่ประวัติศาสตร์ปราสาทเก่า หากพิจารณาแล้ว จะเห็นได้ว่าโครงการทั้งสองที่มาจากยุทธศาสตร์การพัฒนาคนละยุทธศาสตร์กัน แต่มีความเชื่อมโยงและสนับสนุนกันได้ในการเสริมสร้างรายได้ให้แก่ประชาชนโดยการนำผลิตภัณฑ์มาขายให้นักท่องเที่ยวซึ่งกำหนดในแผนพัฒนาสามปี แล้วจะต้องกำหนดช่วงเวลาการดำเนินงานที่สอดคล้องกัน

๒) มีการจัดลำดับความสำคัญของโครงการ/กิจกรรม เพื่อที่จะบรรจุลงในแผนพัฒนาสามปีได้อย่างเหมาะสม และนอกจากนั้น ยังมีการจัดลำดับโครงการไว้เพื่อจัดทำแผนพัฒนาสามปี ในช่วงปีถัดไปด้วย เนื่องจากในการดำเนินงานเพื่อให้บรรลุวัตถุประสงค์ของยุทธศาสตร์การพัฒนาอาจจะต้องใช้เวลาต่อเนื่องนานกว่าสามปี ดังนั้น องค์กรปกครองส่วนท้องถิ่น จึงจำเป็นต้องพิจารณาแนวทางการจัดทำโครงการ/กิจกรรม ที่ต่อเนื่องไปในระยะยาวด้วย ซึ่งอาจจะยังไม่สามารถระบุไว้ในช่วงสามปีของการจัดทำแผนพัฒนาสามปีได้ เช่น โครงการจัดทำขยะมูลฝอย อาจมีกิจกรรมหลากหลายที่ต้องดำเนินการต่อเนื่องเนื่องจากกิจกรรมที่จะต้องดำเนินการมีความหลากหลาย ดังนั้น ในขั้นของการพิจารณากำหนดกิจกรรมองค์กรปกครองส่วนท้องถิ่น จะต้องคำนึงถึงสิ่งต่าง ๆ ดังต่อไปนี้

- งบประมาณรายรับ รายจ่ายขององค์กรปกครองส่วนท้องถิ่น
- ทรัพยากรบริหารอื่น ๆ ขององค์กรส่วนท้องถิ่น
- ภาศึการพัฒนาที่สามารถมาเข้าร่วมดำเนินการ หรือมีภารกิจรับผิดชอบดำเนินการในเรื่อง

นั้นๆ เมื่อพิจารณาด้านต่างๆ ดังกล่าวแล้ว จะต้องแยกประเภทโครงการออกอย่างน้อย 3 ประเภทคือ

(๑) โครงการที่องค์กรปกครองส่วนท้องถิ่นดำเนินการเอง กล่าวคือ มีขีดความสามารถทั้งด้านกำลังเงิน กำลังคน วัสดุอุปกรณ์ และความรู้ทางด้านการบริหารจัดการที่จะดำเนินการได้เอง

(๒) โครงการที่องค์กรปกครองส่วนท้องถิ่น อดหนุนให้หน่วยงานอื่นดำเนินการ เพื่อให้เกิดประสิทธิภาพในการดำเนินงาน เนื่องจากเป็นงานที่อยู่ในอำนาจหน้าที่ แต่องค์กรปกครองส่วนท้องถิ่น ไม่สามารถ หรือไม่ประสงค์จำดำเนินการ จึงมอบให้หน่วยงานอื่นดำเนินการแทนโดยการตั้งงบประมาณเป็นเงินอุดหนุนให้ตามระเบียบการของทางราชการ

(๓) โครงการที่ขอรับการสนับสนุนจากหน่วยงานอื่น ทั้งราชการบริหารส่วนราชการ ส่วนภูมิภาค รัฐวิสาหกิจ หน่วยงานอื่น และภาคเอกชน อันเนื่องมาจาก เป็นโครงการใหญ่ หรือเป็นโครงการที่หน่วยงานดังกล่าวเป็นหน่วยปฏิบัติและมีหน้าที่จัดบริการสาธารณะดังกล่าวอยู่แล้ว ทั้งนี้ รวมถึงโครงการเงินอุดหนุนเฉพาะกิจ

ขั้นตอนที่ ๓ การเก็บรวบรวมข้อมูลและการวิเคราะห์ข้อมูล

๑. การเก็บรวบรวมข้อมูล

คณะกรรมการการสนับสนุนการจัดการทำแผนพัฒนาท้องถิ่น ดำเนินการสำรวจและเก็บรวบรวมข้อมูลที่เป็นต่อการจัดทำแผนพัฒนาสามปี ซึ่งนอกจากจะต้องเก็บรวบรวมข้อมูลพื้นฐานทั่วไปแล้วยังจะต้องวิเคราะห์ว่ายุทธศาสตร์การพัฒนา แนวทางการพัฒนาที่เลือก ต้องการข้อมูลประเภทใดเป็นพิเศษ ต้องการข้อมูลของห้วงเวลาใดและจะเก็บข้อมูลจากแหล่งใด เพื่อจะเป็นข้อมูลที่จะนำมาวิเคราะห์แนวทางการพัฒนาโครงการ/กิจกรรม ได้อย่างถูกต้อง โดยในการเก็บรวบรวมข้อมูลจะต้องเก็บข้อมูลทั้งข้อมูลภายในองค์กรและข้อมูลภายนอก เพื่อสามารถนำมาวิเคราะห์ SWOT (การวิเคราะห์จุดแข็ง จุดอ่อน โอกาสและอุปสรรค) ได้

๒. การวิเคราะห์ข้อมูล ประกอบด้วย ๔ กิจกรรมหลัก คือ

- ๑.) การประเมินผลการพัฒนาที่ผ่านมา
- ๒.) การคัดเลือกยุทธศาสตร์การพัฒนา
- ๓.) การจัดลำดับความสำคัญของแนวทางการพัฒนา
- ๔.) การตัดสินใจเลือกแนวทางการพัฒนาในห้วงสามปี

รายละเอียดของแต่ละกิจกรรม มีดังนี้

(๑) การประเมินผลการพัฒนาที่ผ่านมา

คณะกรรมการสนับสนุนการจัดการทำแผนพัฒนาส่วนท้องถิ่น สรุปผลการพัฒนาที่ผ่านมาและนำเสนอที่ประชุม ซึ่งประกอบด้วยคณะกรรมการพัฒนาท้องถิ่น ประชาคมท้องถิ่น และหน่วยงานที่เกี่ยวข้อง เพื่อการประเมินผลการพัฒนาท้องถิ่นในรอบปีที่ผ่านมา โดยประเมินทั้งในเชิงปริมาณและในเชิงคุณภาพ

(๒) การคัดเลือกยุทธศาสตร์การพัฒนา

หลังจากการประเมินผลการพัฒนาในรอบปีที่ผ่านมา ให้ที่ประชาคมตามข้อ ๑ ร่วมกันคัดเลือกยุทธศาสตร์การพัฒนาในแผนยุทธศาสตร์การพัฒนา รวมทั้งให้สอดคล้องกับปัญหาความต้องการของประชาคมตำบล/ชุมชน ในห้วงระยะเวลาสามปี (ในกรณีดังกล่าวอาจคัดเลือกยุทธศาสตร์พัฒนามาเป็นกรอบในการจัดทำแผนพัฒนาสามปีก็ได้) ในกรณีที่เห็นว่ายุทธศาสตร์การพัฒนาใดที่ยังไม่ได้กำหนดไว้ในแผนยุทธศาสตร์การพัฒนา แต่มีความจำเป็นเร่งด่วนที่จะต้องกำหนดขึ้นใหม่ ก็อาจกำหนดขึ้นได้ แต่ทั้งนี้ต้องแสดงเหตุผลและวัตถุประสงค์ที่มีความสอดคล้องกับจุดมุ่งหมายของการพัฒนาที่ยั่งยืน และวิสัยทัศน์การพัฒนาท้องถิ่น และนำไปปรับแผนยุทธศาสตร์การพัฒนา ต่อไป

(๓) การจัดลำดับความสำคัญของแนวทางการพัฒนา

ภายใต้ยุทธศาสตร์จะมีแนวทางการพัฒนาที่หลากหลาย ซึ่งล้วนแต่มีความจำเป็นในการดำเนินการเพื่อบรรลุวัตถุประสงค์ของยุทธศาสตร์การพัฒนาทั้งสิ้น แต่มีความสำคัญและความจำเป็นเร่งด่วนมากน้อยแตกต่างกันที่ประชุมตามข้อ 1 จะต้องร่วมกันจัดเรียงลำดับความสำคัญของแนวทางการพัฒนา การจัดลำดับความสำคัญดังกล่าว ไม่ได้หมายความว่าแนวทางการพัฒนาทุกแนวทางเมื่อได้รับการพิจารณาแล้วต้องดำเนินการ แต่ในห้วงระยะเวลาสามปีของแผนพัฒนานั้น อาจมีแนวทางที่จำเป็นต้องนำมาเน้นการปฏิบัติวิธีการจัดลำดับความสำคัญมีหลายวิธี ตั้งแต่วิธีง่าย ๆ คือ ประชุมตกลงกันหรืออาจใช้วิธีลงคะแนนคัดเลือก โดยใช้บัตรลงคะแนนจัดลำดับ วิธีการจัดลำดับความสำคัญที่เป็นวิทยาศาสตร์อาจใช้วิธี Rating Scale หรือ Strategic Graphs หรือวิธีอื่น ๆ ซึ่งองค์กรปกครองส่วนท้องถิ่นแต่ละส่วนสามารถเลือกวิธีปฏิบัติได้ตามความเหมาะสม

(๔) การตัดสินใจเลือกแนวทางการพัฒนาในห้วงสามปี

หลังจากจัดลำดับแนวทางการพัฒนาแล้วที่ประชุมจะตัดสินใจว่าจะนำแนวทางการพัฒนาเหล่านั้นมาดำเนินการ แต่ในการตัดสินใจเลือกนั้น ควรจะได้วิเคราะห์ถึงความเป็นไปได้ในทางปฏิบัติเพราะในการจัดลำดับความสำคัญอาจใช้การตัดสินใจของแต่ละบุคคลเป็นหลัก ดังนั้น เพื่อทบทวนการยืนยันการจัดลำดับความเป็นไปได้ทางปฏิบัติจริงหรือไม่ จึงควรนำเอาแนวทางการพัฒนามาทำการวิเคราะห์จุดแข็ง จุดอ่อน โอกาส และอุปสรรค (SWOT Analysis) อีกครั้ง

ขั้นตอนที่ ๔ การกำหนดวัตถุประสงค์ของแนวทางการพัฒนา

๑. หลังจากได้แนวทางการพัฒนาในช่วงสามปีแล้ว ให้ที่ประชุมร่วมกันพิจารณาคัดเลือกวัตถุประสงค์ของยุทธศาสตร์การพัฒนาในช่วงสามปีโดยนำวัตถุประสงค์ดังกล่าวมาจัดทำเป็นวัตถุประสงค์ของแนวทางการพัฒนาในสามปี บางครั้งองค์กรปกครองส่วนท้องถิ่นอาจกำหนดวัตถุประสงค์ของแนวทางการพัฒนาตั้งแต่ขั้นตอนการจัดทำแผนยุทธศาสตร์การพัฒนาท้องถิ่นแล้ว แต่อาจนำมาปรับให้ชัดเจนและสอดคล้องกับสถานการณ์ในช่วงสามปี

๒. ในขั้นตอนนี้ที่ประชุมจะร่วมกันพิจารณากำหนดโครงการ/กิจกรรมการพัฒนาที่จะต้องดำเนินการตามแนวทางที่คัดเลือก และโดยที่กิจกรรมที่จะดำเนินการย่อมมีหลากหลาย ซึ่งที่ประชุมจะต้องพิจารณาในประเด็นดังต่อไปนี้ด้วย คือ

(๑) พิจารณากิจกรรมที่จะต้องดำเนินการเพื่อให้วัตถุประสงค์ของแนวทางการพัฒนาที่กำหนดอย่างรอบคอบเพื่อให้ได้โครงการ/กิจกรรม ที่ครบถ้วนซึ่งอาจจะรวมทั้งโครงการ/กิจกรรมที่องค์กรปกครองส่วนท้องถิ่นดำเนินการเอง โครงการ/กิจกรรมที่ร่วมดำเนินการกับหน่วยงานอื่น หรือโครงการ/กิจกรรมที่หน่วยงานอื่นเป็นผู้ดำเนินการ

(๒) พิจารณาจัดลำดับความสำคัญของโครงการ/กิจกรรม ควรพิจารณาทั้งภายใต้แนวทางเดียวกันและระหว่างแนวทางการพัฒนา

(๓) พิจารณาถึงความเชื่อมโยงของกิจกรรมทั้งในด้านกระบวนการดำเนินงานและในด้านของผลการดำเนินการเพื่อบรรจุกิจกรรมลงในปีต่าง ๆ ได้อย่างถูกต้องเหมาะสม

(๔) พิจารณาคัดเลือกโครงการ / กิจกรรม

- จากความจำเป็นเร่งด่วน
- ชีตความสามารถทางทรัพยากร การบริหารขององค์กรปกครองส่วนท้องถิ่น
- ความเชื่อมโยงของกิจกรรม และระยะเวลาที่จะดำเนินการ

ขั้นตอนที่ ๕ การจัดทำรายละเอียดโครงการ / กิจกรรมการพัฒนา

คณะกรรมการสนับสนุนการจัดทำแผนพัฒนาท้องถิ่นพิจารณาคัดเลือกโครงการที่สอดคล้องกับแนวทางการพัฒนาในช่วงสามปี มาจัดทำรายละเอียดโครงการในด้านเป้าหมาย ผลผลิต ผลลัพธ์ งบประมาณ ระยะเวลา ผู้รับผิดชอบและตัวชี้วัดความสำเร็จโดยเน้นการศึกษารายละเอียดของกิจกรรมที่จะดำเนินการในปีแรกของแผนพัฒนาสามปี เพื่อให้สามารถนำไปจัดทำงบประมาณรายจ่ายประจำปีต่อไป

ขั้นตอนที่ ๖ การจัดทำร่างแผนพัฒนาสามปี

๑. คณะกรรมการสนับสนุนการจัดทำแผนพัฒนาท้องถิ่นจัดทำร่างแผนพัฒนาสามปี โดยมีเค้าโครงการประกอบด้วย ๗ ส่วน ดังนี้

ส่วนที่ ๑ บทนำ

ส่วนที่ ๒ สภาพทั่วไปและข้อมูลพื้นฐานขององค์กรปกครองส่วนท้องถิ่น

ส่วนที่ ๓ ผลการพัฒนาท้องถิ่นในปีที่ผ่านมา

ส่วนที่ ๔ สรุปยุทธศาสตร์และแนวทางการพัฒนา

ส่วนที่ ๕ ยุทธศาสตร์และแนวทางการพัฒนาในช่วงสามปี

ส่วนที่ ๖ บัญชีโครงการ/กิจกรรม

ส่วนที่ ๗ การติดตามและการประเมินผลการพัฒนาสามปีไปปฏิบัติ

๒. คณะกรรมการสนับสนุนการจัดทำแผนพัฒนาท้องถิ่นจัดเวทีประชาคมซึ่งประกอบด้วยคณะกรรมการพัฒนาท้องถิ่นประชาคมท้องถิ่น และหน่วยงานที่เกี่ยวข้อง เพื่อเสนอร่างแผนพัฒนาสามปีและรับฟังข้อคิดเห็นข้อเสนอแนะ แล้วนำไปปรับปรุงแผนพัฒนาสามปีให้สมบูรณ์ต่อไป

๓. คณะกรรมการสนับสนุนการจัดทำแผนพัฒนาท้องถิ่นนำร่างแผนพัฒนาสามปีที่ปรับปรุงแล้วเสนอคณะกรรมการพัฒนาท้องถิ่นเพื่อพิจารณา

ขั้นตอนที่ ๗ การอนุมัติและประกาศให้แผนพัฒนาสามปี

๑. คณะกรรมการพัฒนาท้องถิ่นเสนอร่างแผนพัฒนาสามปีที่ผ่านมาการพิจารณาให้ผู้บริหารท้องถิ่นเสนอคณะกรรมการประสานแผนพัฒนาท้องถิ่นหรือเสนอคณะกรรมการประสานแผนพัฒนาท้องถิ่นระดับอำเภอในกรณีที่มีการมอบอำนาจ เพื่อพิจารณาให้ความเห็นชอบ

๒. ผู้บริหารท้องถิ่นนำร่างแผนพัฒนาสามปีผ่านความเห็นชอบจากคณะกรรมการประสานแผนพัฒนาท้องถิ่นหรือคณะกรรมการแผนพัฒนาท้องถิ่นระดับอำเภอในกรณีที่มีการมอบอำนาจ เสนอขอรับอนุมัติจากสภาท้องถิ่น

๓. เมื่อสภาท้องถิ่นพิจารณาอนุมัติแผนพัฒนาสามปีแล้ว สภาท้องถิ่นจะส่งให้ผู้บริหารท้องถิ่นใช้แผนพัฒนาสามปีและนำไปปฏิบัติ รวมทั้งแจ้งสภาท้องถิ่น คณะกรรมการพัฒนาจังหวัด คณะกรรมการพัฒนาอำเภอ คณะกรรมการประสานแผนพัฒนาท้องถิ่น คณะอนุกรรมการประสานแผนพัฒนาท้องถิ่น และหน่วยงานที่เกี่ยวข้อง รวมทั้งประกาศให้ประชาชนและหน่วยงานที่เกี่ยวข้องได้รับทราบโดยทั่วกัน

การสนับสนุนการปฏิบัติงานของเจ้าหน้าที่เกี่ยวกับการจัดทำแผนพัฒนาการเกษตร ปี ๒๕๕๔

- โครงการเพิ่มประสิทธิภาพการให้บริการงานส่งเสริมการเกษตร
 - อบรมวิทยากรด้านการจัดทำแผนพัฒนาการเกษตรระดับตำบล จำนวน ๘๘๑ คน
 - ทีมวิทยากรจำนวน ๘๘๑ คน ขยายผลให้เกษตรกร. ในเวที DM/DW หรือ WM จำนวน ๑ ครั้ง
 - ทีมเลขาฯ ศบท.ขยายผลให้เกษตรกรหมู่บ้าน คณะกรรมการ ศบท. จำนวน ๗๔,๙๔๔ คน
 - เกษตรหมู่บ้าน คณะกรรมการ ศบท.จัดทำแผนพัฒนาการเกษตรระดับตำบล จำนวน ๗,๑๐๖ ศูนย์ฯ

เทคนิคและประสบการณ์การทำงานส่งเสริมเกษตรกรให้ประสบความสำเร็จ



โดยนายทิวา แชมพ์เพชร ผู้อำนวยการศูนย์บริหารศัตรูพืชจังหวัดชลบุรี

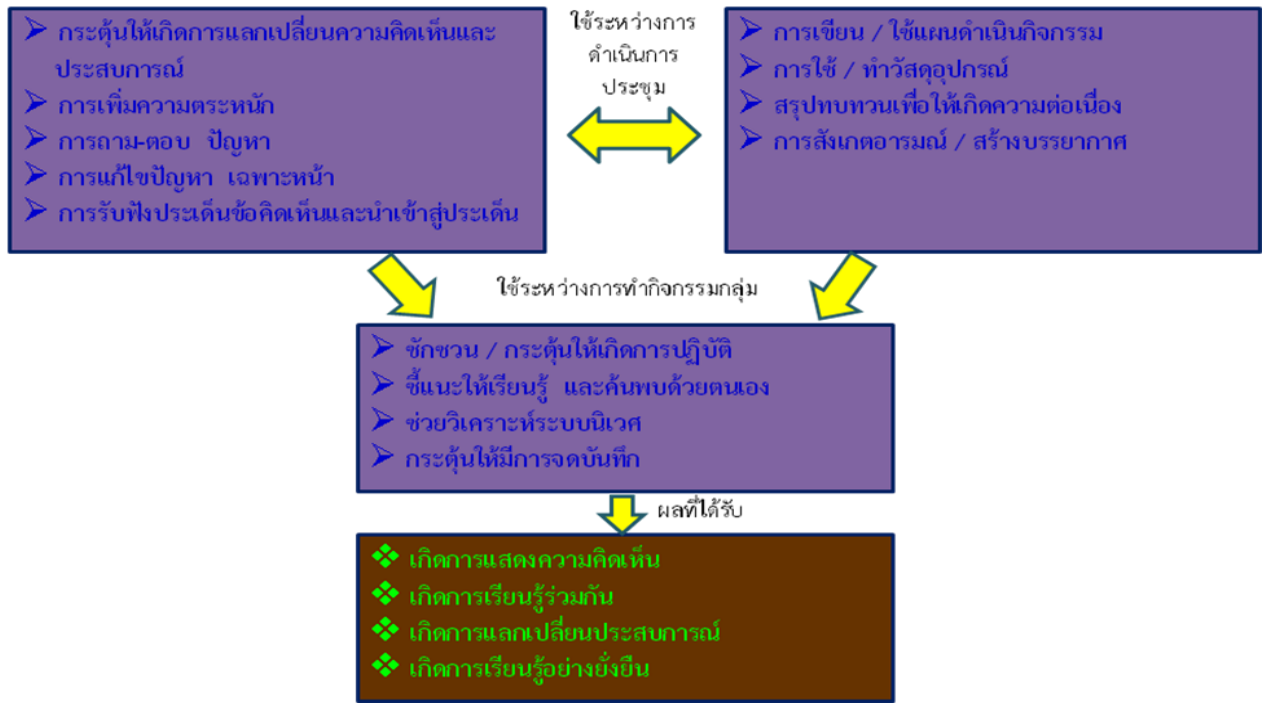
การถ่ายทอดเทคโนโลยีแบบมีส่วนร่วม เป็นอย่างไร ?

- กระบวนการเรียนรู้ที่ใช้เกษตรกรเป็นศูนย์กลาง
- เกษตรกรมีส่วนร่วมทุกขั้นตอน
 - ร่วมศึกษา - ร่วมวิเคราะห์ - ร่วมวางแผน
 - ร่วมเรียนรู้ - ร่วมปฏิบัติ - ร่วมทดลอง
 - ร่วมพิสูจน์ทราบ - ร่วมแก้ไขปัญหา - ร่วมแลกเปลี่ยนประสบการณ์
- เจ้าหน้าที่ส่งเสริมเป็นพี่เลี้ยงหรืออำนวยความสะดวก

ทำไมต้องให้เกษตรกรมีส่วนร่วม ?

- รู้สึกว่าเป็นเจ้าของ
- เป็นความต้องการที่แท้จริง
- เป็นการแก้ปัญหาที่ถูกต้อง
- เกษตรกรเป็นผู้มีประสบการณ์

การผสมผสานทักษะระหว่างการดำเนินกิจกรรมส่งเสริม



พัฒนาการของการถ่ายทอดเทคโนโลยีการเกษตร โดยเกษตรกรมีส่วนร่วม

การถ่ายทอดแบบดั้งเดิม	ความแตกต่าง	การถ่ายทอดแบบมีส่วนร่วม
วิทยากร หรือครู	บทบาท	พี่เลี้ยง ผู้อำนวยการความสะอาด หรือผู้กระตุ้น
ให้ความรู้	เป้าหมาย	ช่วยพัฒนาความคิดและทักษะของเกษตรกร
ใช้การบรรยายและการสาธิตในห้องอย่างเป็นทางการ	เทคนิควิธีการ	แลกเปลี่ยนประสบการณ์ วิเคราะห์ที่ฝึกปฏิบัติ ทดลอง พิสูจน์ทราบ ในสถานที่จริง
คำแนะนำต่างๆ และวิชาการเบ็ดเสร็จ	เนื้อหาการฝึกอบรม	สอดคล้องกับปัญหาและความต้องการ
เน้นสื่อทัศนูปกรณ์	วัสดุ อุปกรณ์ สนับสนุน	สอดคล้องกับกิจกรรม และใช้ร่วมกับการเรียนรู้ ตัวอย่างจากพื้นที่
ผู้เรียนเป็นผู้รับความรู้ในคราวเดียว	กระบวนการเรียนรู้	มีส่วนร่วมทุกขั้นตอน
เน้นความจำและให้ปฏิบัติตาม เกิดผลระยะสั้น	ผลกระทบ	สามารถวิเคราะห์และตัดสินใจได้ด้วยตนเอง เกิดผลอย่างยั่งยืน

การที่เกษตรกรได้มีส่วนร่วมในการดำเนินกิจกรรมทุกขั้นตอน จะทำให้กิจกรรมนั้นเกิดจากตัวของเกษตรกรเอง และคงอยู่อย่างยั่งยืน

การเรียนรู้ของ “ผู้ใหญ่”

ผู้ใหญ่ไม่ชอบอะไร ?

- วิจารณ์ - จู้จี้
- ความเครียด - ใช้เวลานาน
- เรื่องเก่าๆ - แบบเด็ก ๆ
- บังคับ - คำสั่ง เผด็จการ
- การสอน อบรม - กลุ่มใหญ่

๑. **คุณสมบัติของทีมงานที่มีประสิทธิภาพ** เป้าหมายของทีมงานจะต้องมีความชัดเจนและทุกคนต้องมีความเข้าใจในเป้าหมายเหมือนกัน และที่สำคัญจะต้องเข้ากับเป้าหมายส่วนตัวด้วย

๒. **การร่วมมือและเกื้อกูลในทีม** สมาชิกในทีมจะต้องมีความพร้อม และเต็มใจที่จะช่วยเหลือผู้อื่น พร้อมทั้งเต็มใจที่จะรับความช่วยเหลือ

๓. **การมีความรู้สึกร่วม** ต้องมีจุดสนใจเหมือนกัน มีการจำแนกแยกแยะที่ชัดเจน และที่สำคัญต้องมีการยอมรับและให้เกียรติซึ่งกันและกัน

๔. **การยอมรับกติกา / พฤติกรรม** ต้องรู้จักบทบาท หน้าที่ ข้อตกลง และความรับผิดชอบของตนเอง

คุณสมบัติของการเป็นวิทยากรที่ดี

- เตรียมให้พร้อม
- ซ้อมให้ดี
- ท่าทีให้สง่า
- วาจาให้สุ่ม
- ทักที่ประชุมอย่างทวน
- เริ่มต้นให้โน้มน้าว
- เรื่องราวให้กระชับ
- ตาจับที่ผู้ฟัง
- เสียงดังให้พอดี
- อย่าให้มี เอ้อ! อ้า!
- ดูเวลาให้ครบ
- ตอนจบให้จับใจ
- ยิ้มแย้มแจ่มใส

ข้อเตือนใจในการทำงานส่งเสริมการเกษตร ปฏิบัติหน้าที่ความรับผิดชอบ ณ ที่เป็นอยู่ให้ดีที่สุดและเต็มความสามารถเพื่อให้เกิดประโยชน์ต่อประเทศชาติ องค์กร และเกษตรกร

แผนชุมชน



โดยนายบุญรัตน์ สุขมาก นักวิชาการส่งเสริมการเกษตรชำนาญการพิเศษ กองวิจัยและพัฒนางานส่งเสริมการเกษตร

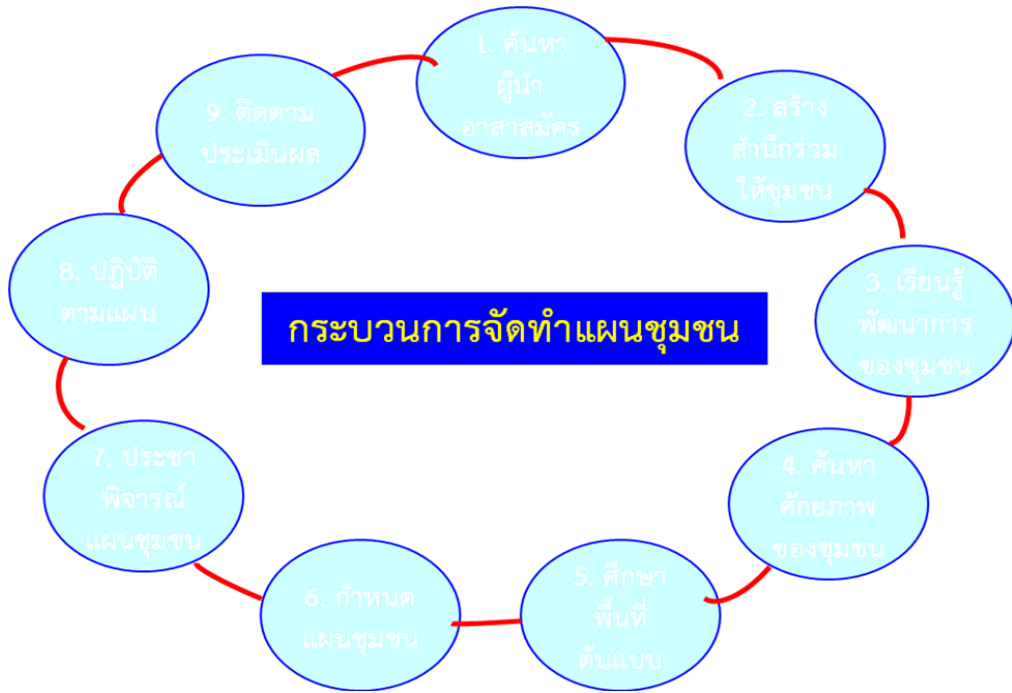
ทำไมต้องมีแผนชุมชนแบบมีส่วนร่วม ที่ผ่านมามีคนคิดไม่ได้ทำ คนทำไม่ได้คิด ไม่สอดคล้องกับปัญหาและความต้องการที่แท้จริงของชุมชน

ต้องการให้เกิด

- กระบวนการเรียนรู้ของชุมชน โดยชุมชนเป็นผู้คิดวิเคราะห์และประเมินผลด้วยตนเอง
- การผสมผสานกิจกรรม/โครงการของหน่วยงานต่างๆ ลงสู่พื้นที่ในลักษณะการบูรณาการ อย่างสอดคล้องกับปัญหาและความต้องการของชุมชน

แผนชุมชนแบบมีส่วนร่วม คือ แผนที่เกิดจากชุมชน โดยชุมชน เพื่อชุมชน บนพื้นฐานของความจำเป็นและความต้องการของชุมชน ซึ่งประกอบด้วย กิจกรรมการพัฒนาในด้านต่างๆ เช่น ด้านเกษตร ด้านสังคมและวัฒนธรรม ด้านโครงสร้างพื้นฐาน ฯลฯ โดยผู้แทนชุมชนจากทุกสาขาอาชีพ และเจ้าหน้าที่ของรัฐดำเนินการร่วมกัน นับตั้งแต่การสำรวจชุมชน การประเมินทรัพยากรและศักยภาพของชุมชน วิเคราะห์ปัญหาสาเหตุ และสร้างความฝันเพื่อกำหนดเป็นแผนชุมชนร่วมกัน

แผนพัฒนาระดับตำบลได้มาจาก... การนำแผนชุมชนแบบมีส่วนร่วมของแต่ละหมู่บ้าน มาประมวล จำแนก วิเคราะห์ และสังเคราะห์ เพื่อให้ได้มาซึ่งแนวทางการพัฒนาในภาพรวมของตำบลร่วมกัน



ในตำบลมีแผนอะไรอยู่แล้วบ้าง ?

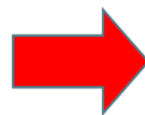
มีแผนการดำเนินงานส่งเสริมและพัฒนาอาชีพและทรัพยากรการเกษตรของศูนย์บริการและถ่ายทอดเทคโนโลยีการเกษตรประจำตำบล ซึ่งเกษตรกร เจ้าหน้าที่ และองค์กรที่เกี่ยวข้องในตำบลร่วมกันวิเคราะห์และกำหนดโครงการ/กิจกรรม ที่จะดำเนินการต้องการในแผนชุมชนแบบมีส่วนร่วม

แผนพัฒนาการเกษตรระดับตำบล ประกอบด้วย

- 1. แผนการผลิตและถ่ายทอดเทคโนโลยี
- 2. แผนอนุรักษ์ทรัพยากรธรรมชาติและสิ่งแวดล้อม
- 3. แผนธุรกิจชุมชน

แนวคิดเบญจวิถีการพัฒนา

- เลี้ยงลูกด้วยนมแม่ สุขอนามัยในครัวเรือน
- พัฒนาอาชีพตามหลักเศรษฐกิจพอเพียง
- เสริมสร้างครอบครัวอบอุ่น
- ส่งเสริมการเรียนรู้ตลอดชีวิต
- สรรสร้างการจัดการสิ่งแวดล้อมที่ดี



ครอบครัวเข้มแข็ง

การวิเคราะห์วิถีการผลิต นำไปสู่

- การมีแผนการถ่ายทอดเทคโนโลยี
- การมีแผนการจัดการปัจจัยการผลิต
- แผนอนุรักษ์สิ่งแวดล้อม
- แผนการตลาด/แปรรูปผลผลิต

□ - การพัฒนาอาชีพหลัก สร้างอาชีพรอง หารายได้เสริม
ส่วนที่ ๒ การแลกเปลี่ยนเรียนรู้

ศูนย์จัดการศัตรูพืชชุมชน





วิทยากรประจำกลุ่ม นายทิวา แชมเพ็ชร ผู้อำนวยการศูนย์บริหารศัตรูพืชจังหวัดชลบุรี นายรังสรรค์ บุรณมานัส ผู้อำนวยการกลุ่มส่งเสริมและพัฒนาการผลิต สำนักส่งเสริมและพัฒนาการเกษตรเขตที่ ๓ จังหวัดระยอง

อภิปราย ความก้าวหน้าการปฏิบัติงานของศูนย์จัดการศัตรูพืชชุมชน

ประเด็นสมาชิกของ ศูนย์จัดการศัตรูพืชชุมชนจำนวน ๓๐ คน สถานการณ์การดำเนินงาน

- จำนวนสมาชิกครบ ๓๐ คน
- มีการคัดเลือกคณะกรรมการ
- มีข้อตกลงร่วม
- ปัญหาการระบาดของศัตรูพืชชนิดเดียวกัน
- พื้นที่ชุมชนเดียวกัน (ใกล้เคียงกัน)
- ความเป็นตัวตนของสมาชิก
- มีความยั่งยืน มีการลงทะเบียนสมาชิก

ประเด็นการฝึกอบรมเกษตรกรสมาชิกศูนย์จัดการศัตรูพืชชุมชน สถานการณ์การดำเนินงาน

๑. มีการจัดทำแผนการถ่ายทอดความรู้ ตามปฏิทินการปลูกพืชของศูนย์จัดการศัตรูพืชชุมชน นั้น ๆ
- ใช้เวทีอบรมสมาชิกเกษตรกรของ ครั้งแรก

๒. มีการจัดทำแผนถ่ายทอดความรู้ไว้ที่ จำนวน ๖ ครั้ง

- มีการกำหนดวันที่ถ่ายทอดความรู้ที่ชัดเจน

๓. การปฏิบัติตามแผนถ่ายทอดความรู้

- จำนวนเกษตรกรที่เข้าร่วมถ่ายทอดความรู้ตามแผน ๗๐ – ๘๐ %

*** ปัญหาการไม่เข้าร่วมของเกษตรกร**

- เกษตรกรปลูกพืชหลายชนิด
- แผนการถ่ายทอดไม่ตรงกับปัญหาของเกษตรกร

*** แนวทางแก้ไข**

- กำหนดแผนให้ตรงกับช่วงปัญหาในแต่ละช่วง
- ให้สมาชิกศูนย์จัดการศัตรูพืชชุมชนกำหนดวันถ่ายทอดความรู้ครั้งต่อไป
 - การถ่ายทอดความรู้ตามกระบวนการโรงเรียนเกษตรกร
 - มีการถ่ายทอดความรู้ในแปลงติดตาม มีการสำรวจวิเคราะห์สถานการณ์ เพื่อให้เกิดการเรียนรู้ และการตัดสินใจหาแนวทางป้องกันกำจัด
 - มีการใช้ สถานที่ ศูนย์จัดการศัตรูพืชชุมชนเป็นแหล่งเรียนรู้ของสมาชิกศูนย์ฯ และเกษตรกรที่สนใจ

ประเด็นการจัดทำแปลงติดตามสถานการณ์การระบาดของศัตรูพืช สถานการณ์การดำเนินงาน

ยังไม่มีการสำรวจอย่างเป็นระบบ

- พื้นที่ดำเนินการ ๑ ไร่
- มีการสำรวจสัปดาห์ละ ๑ ครั้ง
- เจ้าหน้าที่ต้องเป็นพี่เลี้ยงในการสำรวจถ่ายทอดความรู้ให้เกษตรกร (ยังไม่ชัดเจน)
- ระยะเวลาการสำรวจติดตามสถานการณ์และการรายงานทุกสัปดาห์
- เป็นจุดเรียนรู้ตามแผนการถ่ายทอดความรู้
- สามารถรายงานได้ทุกสัปดาห์
- ความถูกต้องของข้อมูลมาจากการสำรวจ (ยังไม่ชัดเจน)

***แนวทางแก้ไข**

- เน้นการฝึกให้เกษตรกรสำรวจแปลงติดตาม และมีการรายงานข้อมูลอย่างต่อเนื่อง
- ใช้แปลงพันธุ์มันสำปะหลังพันธุ์ดี ให้เกษตรกรสำรวจข้อมูล
 - ความรู้วิธีการสำรวจในแปลงพยากรณ์ (ยังไม่ชัดเจน)
- แนวทางแก้ไข ฝึกอบรมเจ้าหน้าที่ผู้รับผิดชอบ ศูนย์จัดการศัตรูพืชชุมชน ใน DW
- ฝึกเกษตรกรที่สำรวจแปลงให้มีความรู้ความเข้าใจต่อเนื่อง

ประเด็นวัสดุ อุปกรณ์ประจำศูนย์จัดการศัตรูพืชชุมชน

เป็นไปตามชนิดพืช เช่น ศูนย์จัดการศัตรูพืชชุมชน ข้าว มีชุดผลิตขยายเชื้อราบิวเวอเรีย, ศูนย์จัดการศัตรูพืชชุมชนมันสำปะหลัง มีกรงชุดผลิตขยายศัตรูธรรมชาติ แตนเบียน แมลงข้างปีกใส

สถานการณ์การดำเนินงาน

- ศูนย์ข้าว และศูนย์มันสำปะหลัง ดำเนินการแล้วครบถ้วน
- ศูนย์มันสำปะหลังใหม่อยู่ระหว่างดำเนินการ

*ข้อเสนอเพิ่มเติม

- ให้มีโมบายบอร์ดเพื่อการถ่ายทอด
- มีการเก็บรักษาวัสดุอุปกรณ์
 - **ที่เป็นชุดเก็บไว้ที่ตั้งศูนย์จัดการศัตรูพืชชุมชน หรือบ้านประธาน
 - **ที่เป็นกรงขยายหรือวัสดุย่อยอื่น ๆ ส่วนใหญ่แจกจ่ายให้สมาชิกเกษตรกร

*ข้อเสนอแนะ

ให้มีหลักฐานเกษตรกรลงชื่อรับ และมีการจัดทำบัญชีวัสดุอุปกรณ์

ประเด็นสถานที่ตั้งศูนย์จัดการศัตรูพืชชุมชน สถานการณ์การดำเนินงาน

- ศาลากลางบ้าน บ้านประธานศูนย์ ฯ และอบต.

* ข้อเสนอแนะ

- มีป้ายชื่อศูนย์ ศูนย์จัดการศัตรูพืชชุมชน
- มีรายชื่อคณะกรรมการ สมาชิก และภาพกิจกรรมต่าง ๆ
 - มีปฏิทินการปลูกพืช และแผนการถ่ายทอดความรู้
 - มีแผนกิจกรรมของศูนย์จัดการศัตรูพืชชุมชน

ประเด็นการพัฒนาความรู้ของเจ้าหน้าที่ผู้รับผิดชอบศูนย์จัดการศัตรูพืชชุมชน สถานการณ์**ความรู้ของเจ้าหน้าที่ได้รับการถ่ายทอดจากเวที DW (ยังไม่ละเอียด)**

- การจำแนกศัตรูพืช ศัตรูธรรมชาติ
- การเลี้ยงขยายศัตรูธรรมชาติ (แตนเบียน แมลงข้างปีกใส เชื้อราบิวเวอเรีย ไตรโคเดอร์มา)

สถานการณ์การถ่ายทอดของเจ้าหน้าที่ให้กับเกษตรกรสมาชิกศูนย์จัดการศัตรูพืชชุมชน

- ยังไม่ได้ปฏิบัติ ปัญหา เจ้าหน้าที่จะทำหน้าที่ผู้ประสานและจัดเวทีถ่ายทอด(เป็นพิธีกร) เท่านั้น

การแก้ไข

๑. เพิ่มศักยภาพเจ้าหน้าที่ตำบล เรื่องเทคนิคการถ่ายทอดความรู้แบบมีส่วนร่วม
๒. เสนอผู้บริหารเกษตรจังหวัดให้ความสำคัญกับเจ้าหน้าที่ผู้รับผิดชอบ พร้อมทั้ง จัดทีมถ่ายทอดความรู้ด้านการจัดการศัตรูพืชให้ชัดเจน

ประเด็นแนวทางการจัดทำแปลงมันสำปะหลังพันธุ์ดีจำนวนศูนย์ละ ๔๕ ไร่ สถานการณ์ อยู่ระหว่างการจัดซื้อพันธุ์มันสำปะหลัง**แผนปฏิบัติการจัดทำแปลง**

- กระจายให้กับสมาชิกศูนย์จัดการศัตรูพืชชุมชน เป็นหลัก
- กำหนดพื้นที่กระจายพันธุ์ ให้จัดทำแปลงพันธุ์ รายละเอียด ๑.๕ ไร่ และ ๕ ไร่
- เป็นไปตามพื้นที่ปลูกของเกษตรกรเท่าที่มีไม่เกิน ๑๐ ไร่
- มีการแจ้งเงื่อนไข ส่งคืนท่อนพันธุ์ ๓ เท่า ให้กับเกษตรกรทราบ
- มีการจัดทำเป็นรูปแบบจัดตั้งกองทุนของศูนย์จัดการศัตรูพืชชุมชน

ประเด็นตัวชี้วัดที่แสดงผลสัมฤทธิ์การดำเนินงานศูนย์จัดการศัตรูพืชชุมชน (เพี้ยแป้ง) ที่ต้องการ

- ศูนย์จัดการศัตรูพืชชุมชน สามารถเตือนการระบาดของศัตรูพืชได้ช่องทางกระจายข่าว
- แจ้งผู้นำหมู่บ้านประกาศเตือน
- เกษตรกรสมาชิก ต้องสามารถจำแนกชนิดของเพี้ยแป้งได้ด้วยตัวเอง (ยังไม่ชัดเจน)

- เกษตรกรสมาชิก สามารถเล่าเรื่องราว/แผนผล/วิธีการดำเนินงานศูนย์จัดการศัตรูพืชชุมชน ของตนเองได้
- แสดงว่ามีความเป็นเจ้าของศูนย์จัดการศัตรูพืชชุมชน (ยังไม่ชัดเจน)

ข้อเสนอแนะให้มีการติดตามประเมินศูนย์จัดการศัตรูพืชชุมชน เป็นระยะโดยจังหวัด/เขต

การรายงาน

- ใช้แบบสภาวะการปลุกมันสำปะหลัง พค. ถึง กย. (รายงานครั้งเดียว)
- แบบรายงานพื้นที่การระบาดของเพลี้ยแป้งใช้แบบใหม่ รายงานทุกวันพุธ ของทุกสัปดาห์
- แบบรายงานการช่วยเหลือ ใช้แบบใหม่รายงานทุกวันพุธ ของทุกสัปดาห์
- แบบรายงานเพลี้ยกระโดดสีน้ำตาลฯ รายงานทุกวันพุธ ของทุกสัปดาห์
- แบบรายงาน มะพร้าว (หนอนหัวด้วงแมลงดำหนาม) รายงานทุกวันพุธ ของสัปดาห์ ที่ ๑ และ ๓ ของเดือน
- แบบรายงานการระบาดศัตรูพืชทั่วไป (ปศ) รายงานทุกสิ้นเดือน (ไม่ต้องรายงานมันสำปะหลัง, ข้าว และ มะพร้าว)

แผนพัฒนาการเกษตรระดับตำบล





วิทยากรประจำกลุ่ม นายปราโมทย์ เข้มขาว นักวิชาการส่งเสริมการเกษตรชำนาญการ ส่วนพัฒนางานศูนย์บริการและถ่ายทอดเทคโนโลยี สำนักพัฒนาการถ่ายทอดเทคโนโลยี นายมนตรี กล้าชาย ผู้อำนวยการกลุ่มวิชาการและฝึกอบรม และนายณศศักดิ์ ทองชาติ นักวิชาการส่งเสริมการเกษตรชำนาญการ สำนักส่งเสริมและพัฒนาการเกษตรเขตที่ ๓ จังหวัดระยอง

๑. เทคนิคกระบวนการจัดทำแผนชุมชน

- การทำงานเป็นทีม
- วางแผนกำหนดรูปแบบการจัดเวที
- สร้างความเข้าใจเจ้าหน้าที่ในทีมงาน
- การแบ่งบทบาทหน้าที่
- เตรียมอุปกรณ์ / เครื่องมือที่ใช้
- ประเด็นคำถาม

๒. แผนพัฒนาการเกษตรที่มีประสิทธิภาพ

- เกิดจากการมีส่วนร่วมของชุมชน
- มีการวิเคราะห์ปัญหา
- มีความเป็นเหตุเป็นผล
- แก้ไขปัญหาของชุมชนได้
- ข้อมูลถูกต้อง ครบถ้วน เป็นปัจจุบัน
- สอดคล้องกับนโยบายรัฐบาล กระทรวง กรม จังหวัด ท้องถิ่น
- มีรายละเอียดครบถ้วน / นำไปปฏิบัติได้
- ความเสี่ยงน้อย โอกาสประสบผลสำเร็จสูง
- ใช้งบประมาณ ทรัพยากร ไม่มาก (คุ้มค่า)
- ทันท่วงเวลา

๓. เทคนิคและการขับเคลื่อนแผนชุมชน

- บูรณาการแผนชุมชน แผนพัฒนาการเกษตรระดับตำบล อำเภอ และจังหวัด
- ช่องทางเสนอแผนขอรับการสนับสนุนงบประมาณ (อบต. เทศบาล. อบจ. จังหวัด. กลุ่มจังหวัด)
- เกษตรอำเภอทำหน้าที่ประสานงานกับอปท.
- แผนระดับอำเภอที่งบประมาณสูงเสนอจังหวัด
- ระเบียบ กฎหมาย แนวทางปฏิบัติของหน่วยงาน
- คณะทำงานบูรณาการแผนด้านการเกษตรและสหกรณ์ระดับจังหวัด ทำหน้าที่บูรณาการแผนงานโครงการหน่วยงานต่างๆเป็นโครงการขนาดใหญ่
- การประชาสัมพันธ์ผลงานโครงการ
 - เชิญเปิดงานโครงการ / ป้ายประชาสัมพันธ์
- รายงานผลการโครงการให้เจ้าของงบประมาณ

ปัญหาและอุปสรรค

ปัญหา	ประเด็นปัญหา	แนวทางการแก้ไข
๑. เจ้าหน้าที่รุ่นใหม่ขาดทักษะและความรู้	๑. การปฏิบัติงานในพื้นที่ ๒. การจัดทำแผนชุมชน	๑. การศึกษาจากเอกสาร คู่มือ/ผลิตสื่อ ๒. ฝึกปฏิบัติจริงในพื้นที่
๒. การสอนงานยังขาดประสิทธิภาพ	๑. เจ้าหน้าที่โยกย้าย ๒. สอนงานไม่ต่อเนื่อง (ภารกิจมาก)	๑. วางแผนดำเนินงาน ๒. ใช้เวทีตามระบบส่งเสริมการเกษตร
๓. ศูนย์บริการฯ ขาดการขับเคลื่อนที่ต่อเนื่อง	๑. กิจกรรมไม่ต่อเนื่อง ๒. งบประมาณ ๓. คณะกรรมการภารกิจมาก ๔. ขาดการประชาสัมพันธ์ ๕. บางแห่งสถานที่ไม่เหมาะสม ๖. ภารกิจอื่นๆของเลขาศูนย์ฯ	๑. เพิ่มศักยภาพคณะกรรมการศึกษาดูงานศูนย์ต้นแบบ

ท่องเที่ยวเชิงเกษตร





วิทยากรประจำกลุ่ม นายนิพนธ์ แรมวิโรจน์ นักวิชาการส่งเสริมการเกษตรชำนาญการ สำนักส่งเสริมและพัฒนาการเกษตรเขตที่ ๓ จังหวัดระยอง

สถานการณ์งานท่องเที่ยวเชิงเกษตรภาคตะวันออก (ภาพรวม)

๑. แหล่งท่องเที่ยววนาร่อง ปี ๒๕๔๔-๒๕๔๖ ยังดำเนินการอยู่ แต่ไม่ประสบความสำเร็จเท่าที่ควร บางแหล่งเลิกกิจการ
๒. แหล่งท่องเที่ยวต่อยอด (ไม่ได้ใช้งบฯ กรม) ดำเนินการโดยท้องถิ่น ชุมชน เช่น ตลาดน้ำบางคล้า ฉะเชิงเทรา ตลาดน้ำบางน้ำผึ้ง สมุทรปราการ

ปัญหาการท่องเที่ยวเชิงเกษตร

- ฤดูกาลและกิจกรรม ท่องเที่ยวเชิงเกษตรไม่ต่อเนื่องตลอดปี
- การประชาสัมพันธ์น้อย ไม่ต่อเนื่อง ไม่ทั่วถึง

- ชุมชนขาดความพร้อม ขัดผลประโยชน์
- เจ้าหน้าที่รับผิดชอบงานท่องเที่ยวเปลี่ยนบ่อย
- ไม่มีผู้รับผิดชอบงานท่องเที่ยวเชิงเกษตร (ระดับพื้นที่)
- ขาดงบประมาณดำเนินการ ด้านการพัฒนาบุคลากร พัฒนาแหล่งท่องเที่ยว และการประชาสัมพันธ์
- ขาดการบูรณาการระหว่างหน่วยงานที่เกี่ยวข้อง
- ผู้บริหารให้ความสำคัญน้อยไม่เป็นนโยบายที่ชัดเจน

แนวทางการพัฒนาการท่องเที่ยวของจังหวัด

๑. พัฒนาบุคลากร

- จัดอบรมให้ความรู้ ศึกษาดูงานแก่เจ้าหน้าที่ผู้รับผิดชอบและคณะกรรมการท่องเที่ยวชุมชน
- เพิ่มทักษะด้าน IT, ภาษาต่างประเทศ, การประชาสัมพันธ์แก่เจ้าหน้าที่และคณะกรรมการท่องเที่ยวชุมชน

๒. พัฒนาแหล่งท่องเที่ยว

- ปรับปรุงกิจกรรมให้เหมาะสม เพิ่มกิจกรรมใหม่ให้หลากหลาย
- ปรับปรุงภูมิทัศน์ให้สวยงาม ปลอดภัย
- ปรับปรุงป้ายประชาสัมพันธ์ ป้ายสื่อความหมายต่างๆ เช่น ลานจอดรถ ห้องน้ำ ฯลฯ

๓. การสร้างเครือข่ายแหล่งท่องเที่ยว

- การสร้างเครือข่ายภายในจังหวัด (แหล่งท่องเที่ยวเชิงวัฒนธรรม เชิงนิเวศน์ ประวัติศาสตร์ ฯลฯ)
- การสร้างเครือข่ายระหว่างจังหวัด

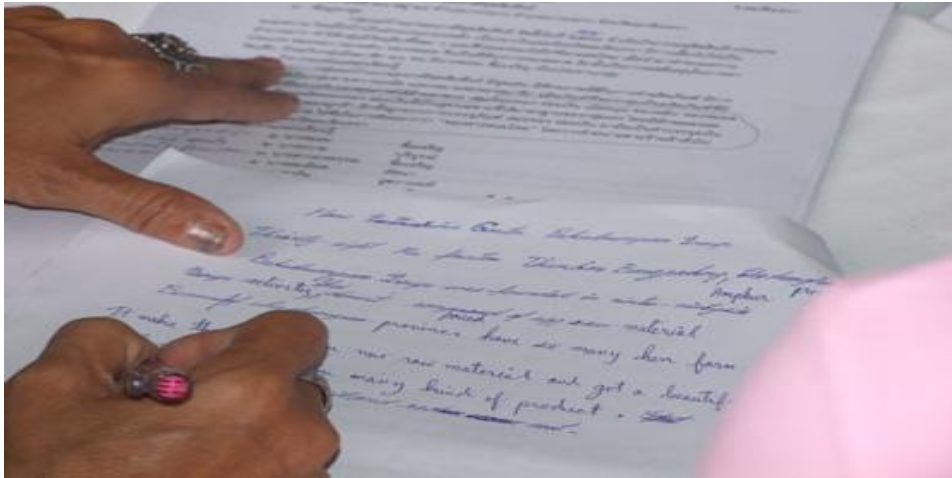
๔. ขอรับการสนับสนุนงบประมาณจากองค์กรปกครองส่วนท้องถิ่น

๕. มีการทำงานร่วมกันระหว่างหน่วยงานที่เกี่ยวข้อง เช่น ท่องเที่ยวและกีฬาจังหวัด สมาคมส่งเสริมการท่องเที่ยว การท่องเที่ยวแห่งประเทศไทย ประชาสัมพันธ์จังหวัด สถาบันการศึกษาฯลฯ

๖. กำหนดเป็นนโยบายและตัวชี้วัดให้ชัดเจน

๗. มีการเพิ่มการประชาสัมพันธ์ให้หลากหลาย ครอบคลุม เช่น เว็บไซต์ วิทยุ โทรทัศน์ แผ่นพับ นิทรรศการ จัดทำปฏิทินการท่องเที่ยว

แหล่งเรียนรู้สถาบันเกษตรกร





นางสาวสุมาลี สุนทรนฤรังสี ผู้อำนวยการกลุ่มงานเคหกิจเกษตร สำนักพัฒนาเกษตรกร และนางอุบลวรรณ อารยพงศ์ นักทรัพยากรบุคคลชำนาญการ สำนักพัฒนาการถ่ายทอดเทคโนโลยี และนางชุตติกาญจน์ เพียรธรรม นักวิชาการส่งเสริมการเกษตรชำนาญการ สำนักส่งเสริมและพัฒนากิจการเกษตรเขตที่ ๓ จังหวัดระยอง

รายชื่อแหล่งเรียนรู้ด้านเคหกิจเกษตรตัวอย่างในภาคตะวันออกจำนวน ๙ แห่ง

๑. กลุ่มแม่บ้านเกษตรกรอนุรักษ์ป่าชายเลน หมู่ ๑ ตำบลคลองตำหรุ อำเภอเมือง จังหวัดชลบุรี กิจกรรม ทำปลาหมอตูตเต็ดเดียว
๒. กลุ่มแม่บ้านคันทนา หมู่ ๕ ตำบลห้วยน้ำขาว อำเภอเมือง จังหวัดตราด กิจกรรม การออมเงินกระต่าย
๓. กลุ่มแม่บ้านเขาบายศรี หมู่ ๘ ตำบลเขาบายศรี อำเภอท่าใหม่ จังหวัดจันทบุรี กิจกรรม แปรรูปทุเรียน
๔. กลุ่มแม่บ้านเกษตรกรสาวน้อย ๔๕ ตำบลหนองละลอก อำเภอบ้านค่าย จังหวัดระยอง กิจกรรม แปรรูปสับปะรด
๕. กลุ่มแม่บ้านสุเหร่าบางโฉลง หมู่ ๙ ตำบลบางโฉลง อำเภอบางพลี จังหวัดสมุทรปราการ กิจกรรม การทำน้ำยาล้างจาน น้ำยาซักผ้า น้ำยาปรับผ้านุ่ม
๖. กลุ่มแม่บ้านเกษตรกรเนินสูงเหนือ หมู่ ๑๗ ตำบลโตนด อำเภอประจันตคาม จังหวัดปราจีนบุรี กิจกรรม จักรสานกระเช้าจากเถาวัลย์
๗. กลุ่มแม่บ้านเกษตรกรจิกสูง หมู่ ๓ ตำบลปากพลี อำเภอปากพลี จังหวัดนครนายก กิจกรรม ทำน้ำพริก ปลายร้าสับ กระจายสารท สุลาฮูป

๘. วิสาหกิจชุมชนเครื่องหอมเมืองสระแก้ว ๕๔๓ ถนนสุวรรณศร อำเภอเมือง จังหวัดสระแก้ว กิจกรรมทำเครื่องหอม สมุนไพร

๙. กลุ่มแม่บ้านเกษตรกรศรีซุดสัมพันธ์ หมู่ ๑๔ ตำบลบางประกง อำเภอบางประกง จังหวัดฉะเชิงเทรา กิจกรรม ขนมหวานจากไข่

ตัวอย่างกิจกรรมแหล่งเรียนรู้ด้านเคหกิจเกษตรกลุ่มแม่บ้านเกษตรกรศรีซุดสัมพันธ์

แหล่งเรียนรู้ด้านเคหกิจเกษตรจังหวัดฉะเชิงเทรา เป็นแหล่งเรียนรู้ด้านการถนอมอาหารแปรรูปจากไข่ กลุ่มได้เริ่มตั้งขึ้นเมื่อปี พ.ศ. ๒๕๓๙ ดำเนินกิจกรรมประเภทขนมขนมหวานที่มีไข่เป็นส่วนประกอบ เนื่องจากในพื้นที่จังหวัดฉะเชิงเทรามีการเลี้ยงไก่ไข่เป็นจำนวนมาก ทำให้มีไข่ไก่สดที่มีคุณภาพ นำมาเป็นวัตถุดิบทำในการ เช่น ขนมทองหยิบ ทองหยอด ฝอยทอง ฝอยเงิน เม็ดขนุน การดำเนินงานในปัจจุบันมีนางชะเอม ชิมเจริญ เป็นประธาน สมาชิกจำนวน ๒๖ คน ในการดำเนินงานมีการแบ่งหน้าที่รับผิดชอบตามความถนัด มีชื่อผลิตภัณฑ์ของกลุ่ม “ธารทองขนมไทย” วางจำหน่ายตามร้านค้าทั่วไปในจังหวัดฉะเชิงเทรา ในปัจจุบันกลุ่มมีฝอยทอง ฝอยเงินที่มีสูตรเฉพาะ มีลักษณะรสชาติ และบรรจุภัณฑ์ที่ได้มาตรฐานและได้รับการยอมรับอย่างแพร่หลาย







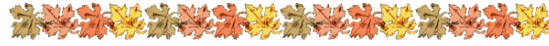


สรุปผลการประเมินผลการสัมมนาเชิงปฏิบัติการระดับเขต(RW)

ภาคตะวันออกเฉียงเหนือ ครั้งที่ ๒/๒๕๕๔

วันที่ ๑๐ - ๑๒ พฤษภาคม ๒๕๕๔

ณ โรงแรมสตาร์ อำเภอเมือง จังหวัดระยอง



ส่วนที่ ๑ ข้อมูลส่วนตัว

๑. เพศ ชาย ๕๕.๖% หญิง ๔๔.๔%
๒. อายุ ๒๑-๓๐ ปี ๓๗.๔๑% ๓๑-๔๐ ปี ๒๙.๖%
- ๔๑-๕๐ ปี ๒๙.๖% ๕๑-๖๐ ปี ๓๓.๓%
๓. ตำแหน่ง นักวิชาการส่งเสริมการเกษตร ๙๖.๓%
- เจ้าพนักงานการเกษตร
- อื่นๆ (ระบุ)...เจ้าพนักงานเคหกิจเกษตร ๓.๓%.....
๔. ระดับ ชำนาญการพิเศษ ชำนาญการ ๓๔.๑%
- ชำนาญงาน ๓.๓% ปฏิบัติการ ๒๒.๒%

ส่วนที่ ๒ ด้านวิชาการ

(โปรดแสดงความคิดเห็นต่อการสัมมนา โดยทำเครื่องหมาย / ในช่องที่ท่านเห็นว่าตรงกับความจริงที่สุด)

ภาคการบรรยายความรู้	มากที่สุด	มาก	ปานกลาง	น้อย	น้อยที่สุด
๑. ท่านมีความสนใจเกี่ยวกับ หัวข้อ การติดตามนิเทศงาน ปี ๒๕๕๔ มากน้อยเพียงใด	๑๘.๕%	๖๖.๓%	๑๕.๕%		
๒. ท่านมีความสนใจเกี่ยวกับ หัวข้อ ผลงานส่งเสริมการเกษตรกับการพัฒนางานท่องเที่ยวเชิงเกษตร มากน้อยเพียงใด	๒๒.๒%	๔๘.๑%	๒๒.๒%	๒%	
๓. ท่านมีความสนใจเกี่ยวกับ หัวข้อ การดำเนินงานส่งเสริมการเกษตรด้านเคหกิจเกษตรในสถาบันเกษตรกร มากน้อยเพียงใด	๑๔.๓%	๕๑.๕%	๓๓.๓%		
๔. ท่านมีความสนใจเกี่ยวกับ หัวข้อ แผนพัฒนาการเกษตรระดับตำบล มากน้อยเพียงใด	๒๒.๒%	๕๙.๓%	๑๘.๕%		
๕. ท่านมีความสนใจเกี่ยวกับ เทคนิคและประสบการณ์การการทำงานส่งเสริมเกษตรให้ประสบความสำเร็จ มากน้อยเพียงใด	๓๓.๓%	๕๕.๖%	๑๑.๑%		
๖. ท่านมีความสนใจเกี่ยวกับ แผนชุมชน มากน้อย	๑๘.๕%	๖๖.๓%	๑๕.๕%		

เพียงใด					
---------	--	--	--	--	--

ส่วนที่ ๒ ด้านวิชาการ (ต่อ)

ภาคการแบ่งกลุ่มฯ	มากที่สุด	มาก	ปานกลาง	น้อย	น้อยที่สุด
๑. ท่านมีความสนใจเกี่ยวกับ หัวข้อ ศูนย์จัดการศัตรูพืชชุมชน มากน้อยเพียงใด	๑๔.๘%	๔๘.๑%	๖๖.๖%	๓.๓%	
๒. ท่านมีความสนใจเกี่ยวกับ หัวข้อ แผนพัฒนาการเกษตรระดับตำบล มากน้อยเพียงใด	๒๔%	๕๑.๙%	๒๔.๑%		
๓. ท่านมีความสนใจเกี่ยวกับ หัวข้อ ท่องเที่ยวเชิงเกษตร มากน้อยเพียงใด	๒.๓๘%	๔๔.๔%	๒๔.๑%		๓.๓%
๔. ท่านมีความสนใจเกี่ยวกับ หัวข้อ แหล่งเรียนรู้สถาบันเกษตรกร มากน้อยเพียงใด	๑๖.๓%	๔๘.๑%	๒๔.๑%	๑๑.๑%	

ส่วนที่ ๓ การให้บริการ

(โปรดแสดงความคิดเห็นต่อการสัมมนา โดยทำเครื่องหมาย / ในช่องที่ท่านเห็นว่าตรงกับความจริงที่สุด)

การบริการ	มากที่สุด	มาก	ปานกลาง	น้อย	น้อยที่สุด
๑. สถานที่ฝึกอบรม เหมาะสมมากน้อยเพียงใด	๒๙.๖%	๕๕.๖%	๑๔.๘		
๒. อาหาร เหมาะสมมากน้อยเพียงใด	๒๐.๓%	๕๕.๖%	๒๔.๑%		
๓. ระยะเวลาการจัดสัมมนาฯ เหมาะสมมากน้อยเพียงใด	๒๐.๓%	๕๕.๖%	๒๔.๑%		
๔. วิทยากร เหมาะสมมากน้อยเพียงใด	๓.๔%	๕๙.๓%	๓๓.๓%		
๕. หัวข้อในการสัมมนา เหมาะสมมากน้อยเพียงใด	๕.๖%	๓๔.๑%	๒๐.๓%		
๖. เอกสารประกอบการสัมมนาฯ เหมาะสมมากน้อยเพียงใด		๔๔.๔%	๓๓.๐%	๑๔.๘%	๓.๘%

ส่วนที่ ๔ ข้อเสนอแนะ

๑. บุคคลที่เข้าสัมมนาควรเป็นข้าราชการบรรจุใหม่ หรือบุคคลที่อยู่ในวัยที่พร้อมทำงาน
๒. ระยะเวลาในการสัมมนาที่เหมาะสม ควรจะเป็น ๒ วัน
๓. ในหัวข้อ “การท่องเที่ยวเชิงเกษตร” น่าจะสรรหาวิทยากรที่มีประสบการณ์/มืออาชีพ มาถ่ายทอดความรู้ จะช่วยให้เห็นภาพที่ชัดเจนขึ้น
๔. ภาพรวมในการสัมมนามีความเหมาะสม

๕. ได้เสนอแนะเรื่องการเพิ่มศักยภาพ/สมรรถนะด้านภาษาอังกฤษของบุคลากร มานานกว่า ๑๐ ปี แต่ยังไม่ได้รับการสนับสนุนการพัฒนาในส่วนดังกล่าวจากกรมส่งเสริมการเกษตรอย่างจริงจัง

กลุ่มยุทธศาสตร์และสารสนเทศ

ภาคผนวก