

สรุปผลการสัมมนาเชิงปฏิบัติการระดับเขต (RW)

ภาคตะวันออก

ครั้งที่ ๒/๒๕๕๕

วันที่ ๘-๑๐ สิงหาคม ๒๕๕๕

ณ โรงแรมซิกม่า บีช รีสอร์ท จอมเทียน

อำเภอสัตหีบ จังหวัดชลบุรี

ความเป็นมา

กรมส่งเสริมการเกษตร กำหนดให้สำนักส่งเสริมและพัฒนากิจการเกษตรทุกเขตดำเนินการจัดสัมมนาเชิงปฏิบัติการระดับเขต (Regional Workshop: RW) ปี ๒๕๕๕ เป็นเวทีในการเชื่อมโยงโครงการและวิชาการ ระหว่างหน่วยงานภายในกรมส่งเสริมการเกษตร และหน่วยงานทางวิชาการต่าง ๆ ในพื้นที่ โดยใช้การจัดการความรู้ (KM) เป็นเครื่องมือสำนักส่งเสริมและพัฒนากิจการเกษตรเขตที่ ๓ จังหวัดระยอง ได้ดำเนินการจัดสัมมนาเชิงปฏิบัติการระดับเขต (RW) ครั้งที่ ๒/๒๕๕๕ ขึ้น เพื่อเป็นช่องทางในการพัฒนาบุคลากร สรุปผลการดำเนินงานส่งเสริมการเกษตร ปี ๒๕๕๕ โดยใช้จัดการความรู้เป็นเครื่องมือ



วัตถุประสงค์

๑. เพื่อสนับสนุนเจ้าหน้าที่ส่งเสริมการเกษตรทุกระดับ ให้สามารถปฏิบัติงานตามพันธกิจในการส่งเสริมการเกษตร และการบริการทางการเกษตรแก่เกษตรกร ได้อย่างมีประสิทธิภาพ

๒. เพื่อให้เกิดการเชื่อมโยงระหว่างหน่วยงานของกรมส่งเสริมการเกษตรในการสนับสนุนการปฏิบัติงานของเจ้าหน้าที่ในพื้นที่

๓. สรุปผลการดำเนินงานส่งเสริมการเกษตร ปี ๒๕๕๕ และร่วมกำหนดแนวทางการปฏิบัติงานส่งเสริมการเกษตร ปี ๒๕๕๖

บุคคลเป้าหมาย รวมทั้งหมด ๖๕ คน ตามรายละเอียดดังนี้

๑. เจ้าหน้าที่ส่งเสริมการเกษตรจากสำนักงานเกษตรจังหวัดฯ ละ ๔ คน ได้แก่ นักวิชาการส่งเสริมการเกษตร จากกลุ่มส่งเสริมและพัฒนากิจการการผลิต กลุ่มส่งเสริมและพัฒนาเกษตรกร กลุ่มยุทธศาสตร์และสารสนเทศ และผู้รับผิดชอบงานจัดการศัตรูพืช รวมทั้งสิ้น ๓๖ คน

๒. ผู้แทนศูนย์บริการศูนย์ละ ๑ คน รวม ๕ คน

๓. ผู้ดำเนินการจัดสัมมนา และนักวิชาการผู้เข้าร่วมสัมมนาของสำนักส่งเสริมและพัฒนากิจการเกษตรเขตที่ ๓ จังหวัดระยอง จำนวน ๑๖ คน

๔. วิทยากร และเจ้าหน้าที่จากกรมส่งเสริมการเกษตร จำนวน ๘ คน



รูปแบบการดำเนินการ แบ่งเป็น ๓ ส่วน คือ การเสวนา การบรรยายความรู้ และการอภิปรายกลุ่ม โดยใช้กระบวนการแลกเปลี่ยนเรียนรู้

๑. การเสวนา “เสียงสะท้อนจากไร่นา”

๒. การบรรยายความรู้

๒.๑ ผลการดำเนินงานโครงการป้องกันและแก้ไขปัญหาผลไม้ภาคตะวันออก ปี ๒๕๕๕

๒.๒ การพัฒนาความสุข และหัวเราะเพาะความสุข

๒.๓ แนวทางการวิเคราะห์ดินเบื้องต้นเพื่องานส่งเสริมการเกษตรที่มีประสิทธิภาพ

๒.๔ การเตรียมความพร้อมในภาคเกษตรกรเพื่อรองรับการเข้าสู่ AEC

๓. การแบ่งกลุ่มตามกิจกรรมแลกเปลี่ยนเรียนรู้ร่วมกัน โดยมีวิทยากรให้ข้อมูลเพิ่มเติมโดยใช้กระบวนการ KM

๓.๑ ผลการดำเนินงานจัดการศัตรูพืชตามภารกิจกลุ่มอารักขาพืช

๓.๒ ผลการดำเนินงาน GAP กลุ่ม

๓.๓ ผลการดำเนินงานโครงการพัฒนาอาสาสมัครเกษตรกรหมู่บ้าน

๓.๔ แนวทางการพัฒนา Mr. พีช และแนวทางการติดตามงานโครงการส่งเสริมการเกษตร

ผลการสัมมนา

ส่วนที่ ๑ การเสวนา “เสียงสะท้อนจากไร่นา”



บรรยากาศในการเสวนา



นายดิลก พวงภู
เกษตรกรดีเด่น สาขาทำนา ปี ๒๕๕๒
ผู้ร่วมเสวนา



นางประมวญ ทั้งทอง
เกษตรกรดีเด่น สาขาทำสวน ปี ๒๕๕๕
ผู้ร่วมเสวนา



“เสียงสะท้อนจากไร่นา”

ในการเสวนา “เสียงสะท้อนจากไร่นา” ได้รับเกียรติจากเกษตรกรดีเด่นทั้ง ๒ ท่าน ได้แก่ นายติลก พวงภู เกษตรกรดีเด่นแห่งชาติ สาขาทำนา ปี ๒๕๕๒ และ นางประมวล ทั้งทอง เกษตรกรดีเด่นแห่งชาติ สาขาทำสวน ปี ๒๕๕๕ สาขาทำสวน ซึ่งทั้งสองท่านเป็นตัวแทนเกษตรกรภาคตะวันออกเฉียงใต้ที่มีวิธีการทำงาน และแนวคิดที่เป็นประโยชน์ต่องานส่งเสริมการเกษตร

วิทยากร : จากผลงานที่ทำให้ได้รับรางวัลระดับประเทศ ทั้ง ๒ ท่าน มีเคล็ดลับในการทำงานอย่างไร?

คุณติลก : เริ่มจากความตั้งใจที่จะปลูกข้าวที่มีคุณภาพ โดยไม่ใช้สารเคมี จึงต้องคิดหาวิธีการกำจัดศัตรูพืชในแบบฉบับของตัวเอง เช่น เมื่อพบการระบาดของหนอนกอแก้ไขด้วยการระบายน้ำออกจากแปลงแล้วปล่อยให้ดินแห้ง กำจัดหนอนม้วนใบด้วยการปล่อยน้ำให้ท่วมต้นข้าวในระยะหนึ่งแล้วระบายออก การทำงานไม่ได้มุ่งเน้นปริมาณผลผลิต แต่หวังคุณภาพจากผลผลิต ทุกวิธีการได้ตัดแปลง เรียนรู้จากประสบการณ์

คุณประมวล : เริ่มสร้างผลงานด้วยความมุ่งมั่น จากการพัฒนาสวนของตนเอง เมื่อประสบความสำเร็จจึงนำความรู้ที่ได้เผยแพร่ช่วยเหลือเพื่อนบ้าน และทุ่มเททำงานเพื่อสังคมเป็นระยะเวลาอันยาวนาน เคล็ดลับในการผลิตผลไม้คุณภาพ เป็นดังนี้

เงาะคุณภาพ – ปรับใช้ความรู้จากภาคส่วนต่างๆ และประสบการณ์ของตนเอง พื้นที่มีส่วนสำคัญต่อคุณภาพผลผลิต เน้นการบำรุงในระยะก่อนดอกบาน ฉีดพ่นโบรอนก่อนดอกบาน งดแคลเซียม เนื่องจากเป็นธาตุตั้งต้นที่ชักนำให้เกิดเชื้อรา มดและแมลงในระยะที่ดอกบานได้ง่าย การบำรุงในระยะก่อนดอกบานจะช่วยให้ดอกมีความสมบูรณ์ ส่วนการดูแลรักษาในระยะดอกบานเพื่อให้การผสมเกสรสมบูรณ์ ช่วยให้เงาะติดผลได้ดี มังคุดผลใหญ่ ผิวมัน – ต้องรักษาความชื้นให้พอเหมาะ มีช่วงเวลาการให้น้ำกระตุ้นตาดอกที่เหมาะสม และดูแลรักษาป้องกันการระบาดของเพลี้ยไฟ ทำให้มังคุดที่ได้ผิวสวย ลูกโต

วิทยากร : ท่านมีความภาคภูมิใจเพียงใดกับรางวัลที่ได้รับ?

คุณติลก : รู้สึกมีความภาคภูมิใจเป็นอย่างยิ่ง จากนักโทษที่ได้รับการอภัยโทษ มาเป็นเกษตรกรดีเด่นระดับชาติ เป็นที่รู้จักอย่างกว้างขวางทั้งในและต่างประเทศ มีรายการโทรทัศน์มาขอถ่ายทำหลายรายการ ได้ให้ความรู้แก่เกษตรกรและบุคคลทั่วไป มีตำแหน่งทางสังคม มีบทบาทสำคัญในการช่วยเหลือสังคม

คุณประมวล : รางวัลที่ได้ถือเป็นเกียรติประวัติแก่ตัวเอง ครอบครัว และวงศ์ตระกูล มีความภาคภูมิใจที่ความทุ่มเทในการทำงานเป็นที่ประจักษ์ อีกทั้งยังภูมิใจที่ได้นำพระราชดำรัสเศรษฐกิจพอเพียงของพระบาทสมเด็จพระเจ้าอยู่หัวมาปฏิบัติ มีความยินดียินดีในการถ่ายทอดความรู้แก่เกษตรกรและคณะดูงานทุกท่านเป็นอย่างยิ่ง

วิทยากร : รางวัลที่ได้รับทำให้ชีวิตของท่านเปลี่ยนแปลงไปอย่างไร?

คุณติลก : จากบุคคลที่มีความเป็นตัวตนค่อนข้างสูง เมื่อเป็นที่รู้จักต้องพบปะพูดคุยกับผู้อื่นมากขึ้น ทำให้รู้จักฟังปัญหาของผู้อื่นมากขึ้น ก็มีส่วนในการช่วยเหลือเพื่อนบ้าน ทำงานเพื่อสังคมมากขึ้น แต่การทำนาเป็นงานที่ละเอียดอ่อน ต้องทุ่มเทความเอาใจใส่เฝ้าระวังทุกขั้นตอน ทำให้คุณภาพในการทำนาลดลง เวลาส่วนตัวถูกลิตรอนไปบ้าง

คุณประมวล : ปกติมีรูปแบบในการทำงานเป็นกลุ่ม มีผู้ช่วย เมื่อเป็นที่รู้จักต้องจัดสรรเวลามากขึ้น เวลาส่วนตัวน้อยลง โดยจัดลำดับความสำคัญของงาน แต่มีความยินดีและภูมิใจเป็นอย่างยิ่งที่ได้รับใช้สังคม ได้มีส่วนร่วมในการช่วยเหลือเกษตรกร

วิทยากร : ท่านเห็นด้วยหรือไม่ เมื่อเกษตรกรเดินขบวนประท้วง เพื่อให้ได้รับความช่วยเหลือจากภาครัฐ

คุณประมวล : เกษตรกรส่วนใหญ่ในภาคตะวันออกเฉียงใต้สามารถช่วยเหลือตนเองได้ ไม่ได้มีปัญหาในส่วนนี้มากนัก การประท้วงเรียกร้องที่เกิดขึ้นบางครั้งเกิดจากความเข้าใจที่ไม่ตรงกันของเกษตรกรกับภาครัฐ หรือการช่วยเหลือบางกรณีมีเงื่อนไข วิธีการปฏิบัติที่มีข้อจำกัด เกษตรกรไม่ได้เป็นผู้รับผลประโยชน์โดยตรง วิธีการแก้ไขรัฐอาจกำหนดรูปแบบการช่วยเหลือที่ชัดเจน และถึงตัวเกษตรกรโดยตรง อย่างไรก็ตามสินค้าที่มีคุณภาพจะไม่ประสบปัญหาเรื่องราคาตกต่ำ สิ่งสำคัญคือเกษตรกรต้องการความช่วยเหลือ เอาใจใส่จากภาครัฐ

คุณติลก : โดยส่วนตัวไม่เห็นด้วยกับการประท้วงของเกษตรกร แต่บางครั้งข้อร้องเรียนของเกษตรกรไม่ได้รับการดูแล หากหน่วยงานของรัฐมีความมุ่งมั่นที่จะช่วยเหลือจะทำให้ปัญหาการประท้วง หรือการปิดถนนต่างๆลดน้อยลง การร่วมกลุ่มที่แข็งแกร่งทำให้ของเกษตรกรมีอำนาจในการต่อรอง

วิทยากร : ท่านมีการเตรียมตัวเพื่อรองรับการเปลี่ยนแปลง เพื่อเข้าสู่สมาคมเศรษฐกิจอาเซียน (AEC) ในปี ๒๕๕๘ นี้อย่างไร?

คุณประมวญ : การแข่งขันทางการเกษตรในด้านราคาและคุณภาพสินค้ากับเพื่อนบ้านจะมีความรุนแรงขึ้น ช่วงเวลา ๒-๓ ที่ผ่านมามีอากาศมีความแปรปรวน มีผลต่อการออกดอกติดผลของผลไม้ภาคตะวันออก การลดพื้นที่ปลูกผลไม้ โดยปลูกยางพาราทดแทน การให้ความรู้ในการบริหารจัดการ สามารถช่วยลดความเสี่ยงแก่เกษตรกรได้ อีกทั้งการนำพระราชดำริการดำเนินงานตามหลักเศรษฐกิจพอเพียงมาปฏิบัติ

คุณติลก : ประเทศคู่แข่งอาจมีต้นทุนการผลิตที่ต่ำกว่า มีแนวโน้มในการแข่งขันสูงขึ้น แต่อย่างไรก็ตามเชื่อว่าการศึกษาข้อมูลที่รู้ชัดแจ้ง การพยากรณ์ที่มีข้อมูลความเป็นเหตุเป็นผล การเตรียมการที่ดีทำให้เกษตรกรไทยสามารถแข่งขันได้ การเปิดเสรีทางการค้าไม่ได้หนักสำหรับเกษตรกรไทยแต่อย่างใด

ในการเสวนาครั้งนี้ได้รับข้อคิดเห็นและแนวทางการดำเนินงานจากเกษตรกรดีเด่นแห่งชาติ ๒ ท่าน ซึ่งมีความแตกต่างในด้านแนวคิด ทศนะคติ ล้วนแต่เป็นประโยชน์ต่องานส่งเสริมการเกษตรทั้งสิ้น

ส่วนที่ ๒ การบรรยายความรู้

ผลการดำเนินงานโครงการป้องกันและแก้ไขปัญหาผลไม้
ภาคตะวันออก ปี ๒๕๕๕



นายวิชิตร ชัยพิทักษ์

ผู้อำนวยการสำนักส่งเสริมและพัฒนาการเกษตรเขตที่ ๓ จังหวัดระยอง

บรรยากาศในการบรรยาย



ผลการดำเนินงานโครงการป้องกันและแก้ไขปัญหาผลไม้ ภาคตะวันออก ปี ๒๕๕๕

ขั้นตอนการดำเนินงาน

สนง. กษอ. ⇨ สนง. กษจ. ⇨ สสช.๓ รย.



ข้อมูลเอกภาพ ⇨ สศก.

๔ ข้อมูลการผลิต

๔ การประมาณการผลิต

จัดทำและบูรณาการแผนบริหารจัดการผลไม้

กลไกตลาดปกติ

บริหารจัดการโดยจังหวัด

ผลผลิตส่วนเกินการบริหารตามระบบ



จัดทำโครงการ
ผ่าน คพจ.

เสนอขอรับจาก คชก.

ดำเนินงานใน ๔ มาตรการ ดังนี้

๑. มาตรการบริหารจัดการคุณภาพผลผลิต

๒. มาตรการกระจายผลผลิตออกนอกแหล่งผลิต

๒.๑ กระจายผลผลิตภายในประเทศ

๒.๒ กระจายผลผลิตไปยังประเทศเพื่อนบ้าน(กัมพูชา)

๓. มาตรการส่งเสริมการแปรรูป

๔. มาตรการประชาสัมพันธ์และส่งเสริมการบริโภคผลไม้

มาตรการที่ ๑ บริหารจัดการคุณภาพผลผลิต

ดำเนินการ ใน ๒ จังหวัด คือ จันทบุรี และระยอง มี ๒ กิจกรรม ดังนี้

๑. ฝึกอบรมทักษะให้แก่เจ้าหน้าที่ชุดเฉพาะกิจในการสกัดกั้นทุเรียนด้วยคุณภาพ

จันทบุรี เป้าหมาย ๑ ครั้ง ๘๐ คน ๑ วัน

ผลดำเนินงาน ไม่ได้ดำเนินการ เนื่องจากงบประมาณถึงหน่วยงานในปฏิบัติงานระดับพื้นที่ล่าช้า

ระยอง เป้าหมาย ๑ ครั้ง ๘๐ คน ๑ วัน

ผลดำเนินงาน จัดอบรม ๒ ครั้ง ทุละ ๘๐ คน เป็นเวลา ๒ วัน

๒. ตั้งชุดเฉพาะกิจในการสกัดกั้นทุเรียนอ่อน

จันทบุรี เป้าหมาย ๘ ทีม ทุละ ๑๐ คน ๘๕ วัน

ผลดำเนินงาน ๘ ทีม ๑๐ คน ๘๕ วัน

- ตั้งจุดตรวจ ๑๒๑ ครั้ง
- ตรวจตลาดค้าส่ง ๓๕ ครั้ง
- ตรวจตลาดผลไม้ริมทาง ๑๘๓ ครั้ง
- ตรวจโรงคัดแยกบรรจุ ๘๐ ครั้ง
- ประชาสัมพันธ์รณรงค์ไม่ตัดทุเรียนอ่อน ๒๘๔ ครั้ง
- รับแจ้งเบาะแส ๒ ครั้ง

ดำเนินการในลักษณะป้องปราม ไม่มีการลงโทษทางกฎหมาย

ระยอง เป้าหมาย ๘ ทีม ๕ คน ๘๕ วัน

ผลดำเนินงาน ๘ ทีม ๕ คน ๘๕ วัน

วิธีดำเนินการ

๑. ออกประกาศจังหวัดประชาสัมพันธ์และมาตรการลงโทษเพิ่มความผิดทางกฎหมายการตัดทุเรียนอ่อน

๒. ออกสุ่มตรวจที่จุดรับซื้อ/ล้าง หรือจุดจำหน่าย

๓. ดำเนินการร่วมกับตำรวจ โดยตำรวจเป็นผู้จับกุม และชุดเฉพาะกิจมีหน้าที่ตรวจ

๔. ใช้กฎหมายอาญาเป็นบทลงโทษผู้กระทำผิด

ปัญหาอุปสรรค

๑. งบประมาณล่าช้า (จันทบุรี) เนื่องจากงบประมาณไปตั้งจ่ายที่กระทรวงมหาดไทยกว่าจะหางบประมาณพบ ทำให้เลยฤกษ์กาล

๒. ไม่มีบทลงโทษทางกฎหมายโดยเฉพาะ

ผลการดำเนินงานตามมาตรการที่ ๑

กิจกรรม	งาน		งบประมาณ (บาท)		เหลือ
	เป้าหมาย	ผลการดำเนินงาน	เป้าหมาย	ผลการดำเนินงาน	
๑. ฝึกอบรมเจ้าหน้าที่ชุดเฉพาะกิจ (จันทบุรี ๑ ครั้ง ระยอง ๑ ครั้ง)	๒	๑ (รย.)	๒๔,๐๐๐	๘,๐๐๐	๑๖,๐๐๐
๒. ชุดเฉพาะกิจตรวจสกัดกั้นทุเรียนอ่อน (จบ.๘ ทีม รย. ๘ ทีม)	๑๖ ทีม	๑๖ ทีม	๑,๐๘๐,๐๐๐	๑,๐๘๐,๐๐๐	-

มาตรการที่ ๒ กระจายผลผลิตออกนอกแหล่งผลิต มี ๒ กิจกรรม คือ

๑. กระจายผลผลิตออกนอกแหล่งผลิตภายในประเทศ

ดำเนินการใน ๒ จังหวัด คือ จันทบุรี และ ระยอง

จันทบุรี ดำเนินการในเงาะ เป้าหมาย ๒๓,๐๐๐ ตัน

ระยอง ดำเนินการในเงาะม้งคุดและลองกอง เป้าหมาย ๑๐,๐๐๐ ตัน

๒. กระจายผลผลิตออกนอกแหล่งผลิตไปยังประเทศเพื่อนบ้าน

ดำเนินการในจังหวัดจันทบุรี เงาะ เป้าหมาย ๒,๐๐๐ ตัน

ปัญหาอุปสรรค

- ๑. ผลผลิตเงาะราคาตกต่ำอย่างรวดเร็ว ทำให้เกิดความยุ่งยากต่อการบริหารจัดการได้ทันเวลา
- ๒. ไม่มีตลาดปลายทางล่วงหน้าที่เหมาะสม
- ๓. การตรวจผลผลิตปลายทาง
 - เอกสารตรวจรับ ผู้ขนส่งไม่นำกลับมาคืนให้กับผู้เข้าร่วมโครงการทำให้เกิดปัญหาต่อการเบิกจ่าย
 - ผู้ตรวจรับปลายทางไม่สะดวกที่ตรวจรับ เนื่องจากเป็นช่วงกลางคืน

มาตรการที่ ๓ ส่งเสริมการแปรรูป

- ๑. การแปรรูป โดยเฉพาะมังคุด มีการดำเนินการอย่างจริงจังและต่อเนื่อง เช่น น้ำมังคุด มังคุดแช่เยือกแข็ง ดำเนินการในลักษณะบริษัทเอกชนเป็นผู้ดำเนินการ
- ๒. การแปรรูปเงาะ ยังไม่มีการดำเนินการอย่างจริงจัง เนื่องจากนวัตกรรมการแปรรูปเงาะที่เป็นรูปธรรมมีน้อย

มาตรการที่ ๔ ประชาสัมพันธ์และส่งเสริมการบริโภคผลไม้

- ๑. จัดงานผลไม้ไทย ผลไม้ดี มีที่ภาคตะวันออก
 - จันทบุรี จัดที่จังหวัดภูเก็ต
 - ระยอง จัดที่จังหวัดขอนแก่น
 - ตราด จัดที่จังหวัดเชียงใหม่

ผลการดำเนินงาน

จังหวัด	ปริมาณ (ตัน)	รายได้ (บาท)
จันทบุรี	๒๗.๐๒	๘๒๐,๔๑๘
ระยอง	๓๒.๕๑	๒,๐๗๗,๖๖๕
ตราด	๑๗.๒๓๕	๓๕๐,๗๔๒
รวม	๗๖.๗๖๕	๓,๒๔๘,๘๒๕

๒. จัดงาน Rayong Fruits Festival

- ๓. นำกลุ่มเกษตรกรจังหวัดระยองไปจำหน่ายผลไม้คุณภาพดีที่บริษัท ทีโอที จำกัด และธนาคารออมสิน สาขาใหญ่ จำนวน ๕๐ ตัน
- ๔. นำผลไม้คุณภาพดีไปจำหน่ายในเขตโรงงานอุตสาหกรรมระยอง จำนวน ๔๐๐ ตัน
- ๕. จัดงานเทศกาลผลไม้และของดีเมืองระยอง ที่ วงศ์สว่าง ทาวเซนต์เตอร์ จำนวน ๑๐ ตัน
- ๖. จัดงานมหกรรมบุฟเฟต์ผลไม้จังหวัดระยอง ที่ห้างแหลมทองระยอง จำนวน ๕๐ ตัน

แนวทางการดำเนินงาน

- ๑. พัฒนาคุณภาพผลไม้ โดยเฉพาะเงาะ (เงาะมีคุณภาพไม่มีปัญหาเรื่องราคาตกต่ำ)
- ๒. ในภาคตะวันออก ภาครัฐควรสนับสนุนงานวิจัยหาหน่วัตถุกรรมแปรรูปเงาะใหม่อย่างครบวงจร เพื่อส่งเสริมการแปรรูปผลไม้เชิงอุตสาหกรรม
- ๓. ควรจัดหาตลาดคู่ค้าผลไม้ล่วงหน้า / เจริญการค้าล่วงหน้า และมีตลาดปลายทางรองรับที่ชัดเจนแน่นอน

การพัฒนาความสุข และหัวเราะเพาะสุข



นายวัลลภ ปิยะมโนธรรม
ที่ปรึกษากิติมาศักดิ์
ศูนย์ให้คำปรึกษาและพัฒนาศักยภาพมนุษย์
มหาวิทยาลัยศรีนครินทรวิโรฒ

บรรยากาศในการบรรยาย

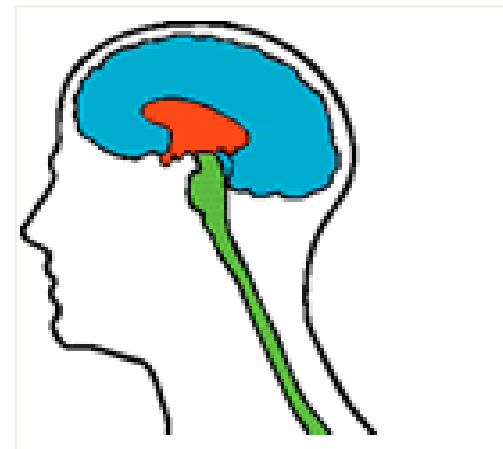




สยามหัวเราะ (หัวเราะบำบัด) คือ การออกกำลังกายใน (ผู้คิดค้นวิธีการฝึกปฏิบัตินี้ :- ดร.วัลลภ ปิยะมโนธรรม) เป็นวิธีการควบคุมการยับยั้งเคลื่อนไหวร่างกายภายในส่วน ของบุคคลอย่างหนักแน่นเป็นจังหวะ รู้สึก รู้ตัวรู้สึกตัว เพื่อยับยั้งไขมันทรานส์ สารพิษ และสารเคมีที่ฝังปกติด่างๆที่คั่งค้างอยู่ ตามเซลล์ทั่วร่างกายในของบุคคลให้หลุดออกไป เป็นการฟื้นฟูบำบัดโรค ช่วยป้องกันโรค ช่วยเสริมสร้างเซลล์กายส่วนลึกหรือ ให้อกลับคืนมาอย่างแข็งแกร่งได้ ส่งผลให้สุขภาพดี-อารมณ์-การ นึกคิดดี เป็นด้านบวก ช่วยเพิ่มประสิทธิภาพการสร้างสรรค้งาน

The Triune Brain (สมองสามส่วน)

Paul MacLean (๑๙๕๒ หรือ พ.ศ.๒๔๙๕) พูดถึงกระบวนการทำงานของสมองสามส่วน(ส่วนนอก ส่วนกลาง ส่วนใน)



สมองส่วนนึกคิด (Neocortex) การนึกคิด การทรงจำ ภาษาพูด สัญลักษณ์
 สมองส่วนอารมณ์ความรู้สึก (Limbic Brain) การแสดงออกทางอารมณ์ ความรู้สึก ความสัมพันธ์

สมองส่วนสัญชาตญาณ (Reptilian Brain) ระบบการหายใจ การพักผ่อน การนอนหลับ การย่อยอาหาร การขับถ่าย การไหลเวียนของโลหิต การเจริญพันธุ์ และสัญชาตญาณการต่อสู้ (สู้หนีนิ่ง) ปฏิกริยาตอบสนองต่อความเครียดอย่างอัตโนมัติ



(รักษาอาการโรคด้วยตัวมันเองได้) ศูนย์รวมชีวิตของการอยู่รอด การอยู่ได้ การอยู่
ร่วม การอยู่ดี การอยู่ต่อ (ไร้สิ่งคาใจ)

ความสุข สุขภาพชีวิตดี สร้างได้ !

ชีวิตนี้ มันสั้นนัก จึงอย่างจริงจังเกินไป ให้รู้จักทำชีวิตนี้ ให้มีความสุขเล็กๆน้อยๆใน
ชีวิตประจำวันไว้เสมอๆ ลองทำตัวเป็นเด็กๆ เล่นๆกับร่างกายเราสัก๒-๓นาที ให้ร่างกาย
ผ่อนคลาย รู้สึกดี พร้อมทั้งจะเรียนรู้ ความคิดสร้างสรรค์

เซลล์ทุกเซลล์ทั่วร่างกายของคุณ เชื่อตามที่คุณ นึกคิดซ้ำๆ พุดบ่อยๆ รู้สึก
เสมอๆ หรือทำประจำๆ

Every Cell of Your Body Believes Every Word You Think; You Say;
You Feel; You Act

เมื่อคุณทำทำทางด้วยการร้ายร้ายอย่างมีความสุข เซลล์ใหม่ที่จะงอก-งย-
งาม ขึ้นมาตามที่เรารู้สึกขณะนี้ ก็จะเปี่ยมไปด้วยความรู้สึกดี มีสุข

ฝึกบริหารตา-ปาก-นิ้ว-มือ-แขน-เท้า ทั้งสองข้าง สม่ำเสมอเป็นการออก
กำลังที่ดีที่สุด เพิ่มพลังสมอง สุขภาพชีวิตดี

สมองเสื่อม-ภาวะคับขัน

สถาบันจิตเวชศาสตร์ ประเทศอังกฤษ เมื่อเดือนกันยายน พ.ศ. ๒๕๕๒ ได้
รายงานยอดผู้ป่วยด้วยโรคสมองเสื่อมใน ปี ๒๕๕๓ ว่าทะยานสูงขึ้นอย่างน่ากลัว เข้า
ขั้นภาวะคับขันแล้ว ศาสตราจารย์ดร.มาร์ติน พรินซ์และดร.เดซี อคอสตา หัวหน้า
แผนกสมองเสื่อมระหว่างชาติรายงานว่ “ชีวิตมนุษย์กำลังเผชิญกับ ภาวะคับขัน” โดย
ระบุว่า จะมีผู้ป่วยด้วยโรคสมองเสื่อม ในปี ๒๕๕๓ เพิ่มขึ้นเป็นเท่าตัวถึง ๓๕.๖ ล้านคน
คาดว่าในปี พ.ศ.๒๕๗๓ จะเพิ่มขึ้น เป็นเท่าตัวถึง ๖๕.๗ ล้านคน โดยอยู่ในประเทศต่างๆ
ในเอเชียประมาณ ๗ ล้านคน

โรคร้าย “ไขมันทรานส์” โรคเรื้อรัง อาทิ โรคหัวใจขาดเลือด โรคหลอดเลือดสมอง
เสื่อม โรคทางเดินหายใจเรื้อรัง โรคมะเร็ง โรคอ้วน เบาหวาน ความดันโลหิตสูง
กำลังเป็นปัญหาสำคัญทั่วโลก

ปี พ.ศ. ๒๕๔๘ องค์การอนามัยโลกประกาศว่า โรคเรื้อรังได้คร่าชีวิตคนทั่ว
โลกถึง๓๕ ล้านคน และคาดว่าอีก ๑๐ ปีข้างหน้าจะคร่าชีวิตคนทั่วโลกถึง ๔๐๐ ล้าน
คน โดยร้อยละ ๘๐ อยู่ที่ประเทศกำลังพัฒนา

ในประเทศไทยขณะนี้ พบว่าประมาณ ๒๕ ล้านคน กำลังเสี่ยงต่อโรคหัวใจ
และ โรคหลอดเลือดสมองเสื่อม ปี ๒๕๕๔ ในประเทศไทย เป็นโรคมะเร็งเพิ่มสูงขึ้น
ร้อยละ ๒๓ สาเหตุสำคัญของการเป็นโรคเหล่านี้ เพราะบริโภคอาหารที่มีไขมันสูง
ชนิดไม่ดี (LDL) ไขมันมากจะแทรกอยู่ระหว่างเซลล์ เกาะจับเซลล์ ทำให้เซลล์กาย
ส่วนนั้นๆทำงานไม่คล่อง จึงอาจเกิดเส้นเลือดอุดตัน เพราะระบบ เลือดเสีย ที่มา
จากของเสียต่างๆในร่างกายเรา จะต้องส่งมารวมอยู่ที่ “หัวใจ” เพื่อส่งต่อให้ “ปอด”
ฟอกให้สะอาด แล้วจึงกลับคืนสู่ “หัวใจ” เพื่อส่งเลือดดีไปทั่วกาย

การได้ขยับขยับเคลื่อนไหวอวัยวะภายในตัวเราเองบ่อยๆ อาทิ การหัวเราะออก
ได้ทุกวันจึงเป็นวิธีการเสริมสร้างเซลล์ให้แข็งแรง และฟื้นฟู ป้องกันอาการโรค
ต่างๆได้ดีที่สุด

มะเร็งวิทยาสมาคมแห่งประเทศไทย เปิดเผยว่า ปี ๒๕๕๓ มีผู้ป่วยด้วย
โรคมะเร็ง ๒๔๑,๐๕๑ คน เพิ่มขึ้นปีละ ๘๐,๓๕๐ คน และเสียชีวิตแล้ว ๕๖,๐๕๘ ราย
หรือเดือนละ ๔,๖๗๑ ราย เป็นสาเหตุการเสียชีวิตอันดับหนึ่งของคนไทย โดยเป็นมะเร็ง
ปอดมากที่สุด คนไทยตายด้วยโรคมะเร็งประมาณวันละ ๑๕๗ ราย ผู้ชายเป็นมากที่สุด
ได้แก่ ปอด ลำไส้ใหญ่+ทวารหนัก ตับ ผู้หญิงเป็นมากที่สุดได้แก่ เต้านม ปากมดลูก
ลำไส้ใหญ่+ทวารหนัก และปอด(มะเร็งเต้านม พบมากเป็นอันดับ๓ ของสตรีทั่วโลก)
แต่สตรีไทยกลับเพิ่มขึ้น ๑๓,๐๐๐ ราย จากทั้งหมด ๓ หมื่นกว่าราย ในปี ๒๕๕๔)

ทำให้ลำไส้ใหญ่-เล็ก ผ่องออก ผ่องเวย ผ่องท้อง สะอาดไว้เสมอ ขยับ
ขยับเคลื่อนไหวส่วนท้องทั้งหมดนี้โดยหายใจให้เต็ม-แน่น-ลึกไว้ รู้จักเปล่งเสียงออกจากท้อง
สม่ำเสมอ การหายใจเสียงก้องขยับขยับเคลื่อนไหวส่วนท้อง+อกเป็นจังหวะ การหายใจ
เข้า-ออก แบบเต็ม-แน่น-ลึก ช่วยผ่อนคลาย เพิ่มพลังชีวิต

หายใจเข้าจากจมูกขึ้นโพรงจมูก-คอ ลงเต็มอกเต็มท้องดันลิ้นถึงท้องน้อยให้
พองออก ช่วงหายใจออกให้อากาศออกจากท้องน้อยขึ้นสู่ท้องบน อก ลำคอ จมูก-
ปากอย่างช้าๆ

สยามหัวเราะ-เพาะสุขให้กับชีวิต ๔ ด้าน

๑. หัวเราะ - เคาะโรคกายออกจากชีวิต
๒. หัวเราะ - เพาะสุขให้กับจิต (สมอง)
๓. หัวเราะ - เพาะความสัมพันธ์ (สังคม)
๔. หัวเราะ - เพาะสุขชีวิต (จิตวิญญาณ)



อุ่นเครื่อง (Warm up)

ยกมือขวาขึ้นพร้อมกับยก
เท้าซ้ายขึ้น แล้วสลับข้าง
กัน แอ่นหน้า-แอ่นหลังเพื่อ
นวดกระดูกไขสันหลัง



ยกฝ่ามือขึ้น-ลงแตะหน้า
ขาสลับข้าง

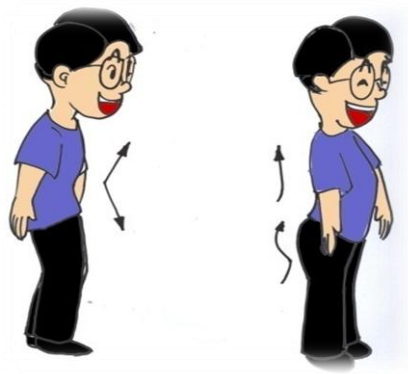


สะโพก

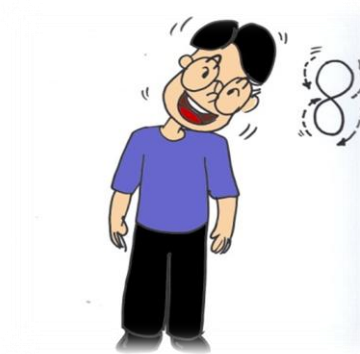
ยกสะโพกหนักแน่นไปข้าง
ซ้ายที ข้างขวาที



ท้อง (ลำไส้ใหญ่+ลำไส้เล็ก)
โยกท้องบนท้องล่างเป็นวงรี
หมุนรอบเป็นเลข ๘



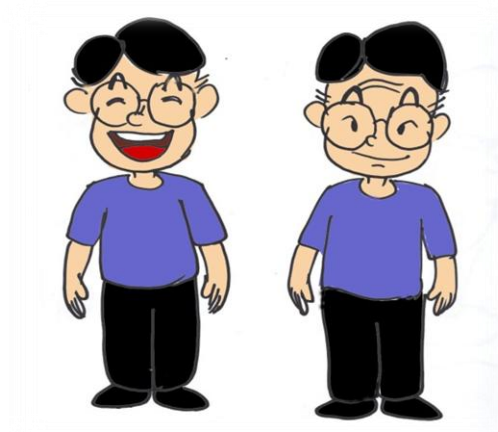
คอ
หมุนรอบคอเป็นเลข ๘
แนวนอนชี้เกี้ยว



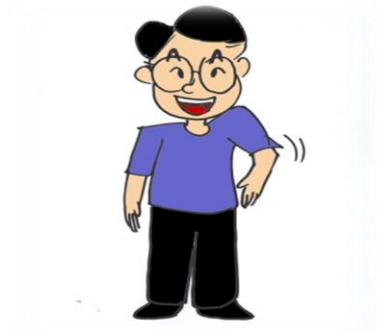
หน้าอก
เหวี่ยงแขนออกไปสุดๆรอบตัว



ใบหน้า- สมอง
ยิ้มกว้างจนแก้มปริ(บาน)
สลับกับ เลิกหน้าผากขึ้นบน
(เบิก)



ไหล่
ยกหัวไหล่ขึ้น แล้วทิ้งลงทีละ
ข้าง



ดวงตา
ตาทั้งสองข้างมองตามนิ้วที่
เขียนเป็นเลขตัวแปด (๘)



สยามหัวเราะ-เคาะโรคกาย (๘ ท่า)

ท้องหัวเราะ



คอหัวเราะ



หน้าหัวเราะ



อกหัวเราะ



เท้าหัวเราะ



แขนหัวเราะ



เอวหัวเราะ



ไหล่หัวเราะ



ฟังเสียงร่างกายตัวเอง

เมื่อหัวเราะครบแต่ละชุด ให้พักชั่วคราว โดยให้หลับตา เพื่อฟังเสียงร่างกายใน ร่างกายตัวเองว่า กำลังรู้สึกอย่างไร เป็นการตรวจจุดแข็ง และจุดอ่อนในร่างกาย เรา เพื่อปรับให้มันกลับมารวมความเป็นหนึ่ง

- จุดแข็ง คือ ส่วนที่รู้สึกมันอ่อนดี แน่นดี เป็นหนึ่งเดียวกันดี
- จุดอ่อน คือ ส่วนที่รู้สึกมันสั้น มันอ่อน มันตึง มันป่นป่วนมันปวด มันชา มัน กระตุก

เซลล์ทุกเซลล์ทั่วร่างกายของคุณ เชื่อตามที่คุณคิดซ้ำๆ พูดบ่อยๆ คุณรู้สึกเสมอๆ คุณทำท่าเช่นนั้นประจำโดยเฉพาะช่วงที่กำลังอ่อน

Every Cell of Your Body Believe Every Word You Think; You Say; You Feel; You Act.

เมื่อเซลล์ทั่วร่างกายกำลังอ่อน ฟังลูบไล้ หรือนวดด้วยความรู้สึกดี ยิ้ม อย่างมีความสุขพร้อมทั้งพูดคำว่า“รัก”หรือ“ขอบคุณ”ให้เซลล์ทั่วร่างกายได้รับรู้ ตั้งแต่ฝ่าเท้าค่อยๆขึ้นมาทั่วท้อง ลำตัวจนจรดศีรษะ เซลล์ทุกเซลล์เกิดพลังชีวิตด้านบวก สุขภาพสมบูรณ์แข็งแรงเสมอ

“แนวทางการวิเคราะห์ดินเบื้องต้นเพื่องานส่งเสริมการเกษตร
ที่มีประสิทธิภาพ”



นายรังสรรค์ บุรณมานัส
ผู้อำนวยการกลุ่มส่งเสริมและพัฒนาการผลิต
สำนักส่งเสริมและพัฒนาการเกษตรเขตที่ ๓ จังหวัดระยอง
นายชาญณรงค์ ยาวส่ง
นักวิชาการส่งเสริมการเกษตรชำนาญกา
ร สำนักงานเกษตรจังหวัดจันทบุรี

แนวทางการวิเคราะห์ดินเบื้องต้นเพื่องานส่งเสริมการเกษตรที่มีประสิทธิภาพ

๑. ความรู้ (ภูมิ)
๒. แนวคิด (จินตนาการ)
๓. ข้อเท็จจริง (ปัญหา)
๔. แนวร่วม (เชื่อ)
๕. โอกาส (ชอบ)
๖. ปฏิบัติจริง (ช่วย)
๗. ส่งเสริม (ขยายผล)
 - ความตั้งใจจริง
 - เรียนรู้
 - ปฏิบัติได้จริง
 - ทำทันที
 - ทันทเหตุการณ์

เกิดจาก

๑. สนใจ
๒. ใฝ่รู้
๓. ดูปัญหา
๔. มาประยุกต์ใช้

ข้อเท็จจริง (ปัญหา)

- ดุต้นพืช แสดงอาการแคระแกร็น เหี่ยว เเฉา ตาย
- ดุผลผลิต ข้าว, พืชผัก, พืชไร่, ไม้ผล ผลผลิต/ไร่
- ดุผู้บริโภค / ผู้รับซื้อผลผลิต (สำคัญ)
- ดุปัจจัยสิ่งแวดล้อม น้ำท่วม - น้ำสนิม - เป็นกรดจัด ทราบ-ดินเหนียว-ดินร่วนแดง
- ดุใบ (สังเกตด้วยสายตา) เขียวเป็นมัน เหลืองซีด
- ประเมิน ตั้งประเด็นปัญหาเพื่อทำการศึกษา/ค้นคว้า



แล้วตอบคำถาม.....เริ่มจากดิน

แนวร่วม (สร้างความเชื่อมั่น)

๑. ประชุมคณะกรรมการ ศบคต. (สำคัญมาก) นำปัญหาเข้าที่ประชุม
๒. อาสาเกษตร
๓. ผู้นำเกษตรกร
๔. ผู้นำท้องถิ่น
๕. ผู้นำท้องที่
๖. เจ้าหน้าที่จากสถานีพัฒนาที่ดิน ทุกระดับ (อำเภอ,จังหวัด ,เขต ,กรม)
๗. ผู้ทรงอิทธิพล/ผู้เกี่ยวข้องทุกระดับในพื้นที่
คำถามที่พบ..... เกษตรมาประชุมเห็นพูด....แบบนี้ทุกคน
“เก็บดินแล้ว ๓ เดือน ๑ ปี ๓ ปี ยังไม่รู้ผลเลย หายไปไหน”
๘. นวส.จหนท.อาสาเก็บดินให้ แปลงแกนนำเกษตรกรแล้วนำผลวิเคราะห์มาวิจารณ์
๙. เสนอแนวทางที่จะปฏิบัติตามผลวิเคราะห์ดิน

โอกาส (ชอบ)

- ประชุม ศบคต./ อบรม /สัมมนา...อื่นๆ แทรกเรื่องดิน
- เมื่อมีโอกาสพูด ก็เสนอประเด็นเรื่องดินกับการลดต้นทุนการผลิตพืช (ทุกงานถ้าเหมาะสม)
- ผูกอบรมทุกครั้งทุกโครงการแทรกเรื่องดิน
- สัมมนาในชุมชนตอนเย็นๆ คุยเรื่องดิน
- เสนอผลงานเรื่องดิน
- ร้องเพลง (ฝากดิน....คุณพ่อศรี วรนุช)

ทำจริง (ช่วย)

- นำดินของตนเองมาวิเคราะห์พร้อมกับเกษตรกรเปรียบเทียบชี้ให้เห็นผลการวิเคราะห์
- ลุยถึงสวน/I.P.M./ดูการปฏิบัติในแปลงด้วยตนเอง
- ซื้อเครื่องวัด pH ดินเอง

- นำน้ำยา ปมก. ออกปฏิบัติจริง อ่านผลวิเคราะห์แล้วสอบถามข้อมูลย้อนหลังด้านผลผลิตต่อไร่

- นำรถเคลื่อนที่เร็วของหน่วยตรวจวิเคราะห์ดินโครงการพระราชดำริเขาหินซ้อน อ.พนมสารคาม จ.ฉะเชิงเทรา มาตรวจในพื้นที่ตำบลนาร่อง

บทบาทนักวิชาการส่งเสริมการเกษตร

คำถาม

๑. ทำไมต้องใส่ปุ๋ย

๒. วิธีการใช้ปุ๋ย ถูกชนิด ถูกปริมาณ ถูกเวลา ถูกวิธี

๓. เกษตรกรทั่วไปให้ความสนใจ พันธุ์พืช สารฆ่าโรคและแมลง ยาปราบ

ศัตรูพืช

ดิน : ใกล้ชิดเกษตรกรมากที่สุด “เป็นฐานชีวิตของเกษตรกร”

แต่ : เกษตรกรรู้จักดินน้อยที่สุด

ควร : เลือกวิธีจัดการดินให้ถูกต้องและเหมาะสม

พืช : ต้องการธาตุอาหารแตกต่างกัน

-ธาตุอาหารพืชอะไร?-ปริมาณเท่าไร? -เมื่อไร? อย่างไร?

ตัวอย่าง :

ปุ๋ยสูตร ๘-๒๔-๒๔ จำนวน ๒ กระสอบฯละ ๑๔๐๐ บาท

รวมเป็นเงิน ๒๘๐๐ บาท

ปุ๋ยสูตร ๘-๖-๐-๐ จำนวน ๑ กระสอบฯละ ๙๒๐ บาท

รวมเป็นเงิน ๙๒๐ บาท

ปุ๋ยสูตร ๐-๐-๖๐ จำนวน ๑ กระสอบฯละ ๑๐๘๐ บาท

รวมเป็นเงิน ๑๐๘๐ บาท

กรณีธาตุฟอสฟอรัสสูงเพียงพอแล้ว ถ้าใช้ปุ๋ย ๑๐๐ กระสอบ ต่อฤดูกาลผลิต จะมีเงินคงเหลือซื้อปุ๋ยคอกได้

การเตรียมความพร้อมในภาคเกษตรกรเพื่อรองรับการเข้าสู่ AEC



นายอรุณวุฒิ วงศ์เวสารัช
นักวิเคราะห์นโยบายและแผนชำนาญการ
สำนักเศรษฐกิจการเกษตรระหว่างประเทศ
สำนักงานเศรษฐกิจการเกษตร



การเตรียมความพร้อมในภาคเกษตรกรเพื่อรองรับการเข้าสู่ AEC

เป้าหมายของ AEC : ปี ๒๕๕๘

พิมพ์เขียวเพื่อจัดตั้งประชาคมเศรษฐกิจอาเซียน (AEC Blueprint)			
การเป็นตลาดและฐานการผลิตร่วมกัน	การสร้างเสริมขีดความสามารถในการแข่งขัน	การพัฒนาเศรษฐกิจอย่างเสมอภาค	การบูรณาการเข้ากับเศรษฐกิจโลก
-เคลื่อนย้ายสินค้า/ บริการ การลงทุน / แรงงานฝีมือ อย่างเสรี - เคลื่อนย้ายเงินทุนอย่างเสรีมากขึ้น	-e –ASEAN -นโยบายภาษี -นโยบายการแข่งขัน -สิทธิทรัพย์สินทางปัญญา -การค้าคุ้มครองผู้บริโภค -การพัฒนาโครงสร้างพื้นฐาน	- ลดช่องว่างในการพัฒนา ระหว่าง ASEAN เดิมกับ ASEAN ใหม่ (CLMV) - สนับสนุนการพัฒนา SME	-ประสานนโยบายเศรษฐกิจ - สร้างเครือข่ายในการผลิต การจำหน่าย - จัดหา FTA กับประเทศนอกภูมิภาค

จะเกิดอะไรขึ้นใน AEC ๒๕๕๘

- สินค้า – ภาชนะนำเข้าเป็นศูนย์/อุปสรรคนำเข้าลดลง
- บริการ - ทำธุรกิจบริการระหว่างประเทศสมาชิกในอาเซียนได้เสรียิ่งขึ้น
- การลงทุน - การลงทุนในอาเซียนมีอุปสรรคน้อยลง
- แรงงานฝีมือ - การเคลื่อนย้ายแรงงานฝีมือเป็นไปอย่างเสรียิ่งขึ้น (เปิดแล้ว ๗ สาขา) (ความตกลงอาเซียนไม่คลุมถึงแรงงานไม่มีฝีมือรวมถึงแรงงานเกษตร)
- เงินทุน - การเคลื่อนย้ายเงินทุนเสรียิ่งขึ้น
- ความร่วมมือ - ความมั่นคงด้านอาหาร เกษตร ป่าไม้ และ ASEAN Connectivity ฯลฯ

ความสำคัญของอาเซียนต่อไทย

- เป็นกลไกสร้างความไว้วางใจ เชื่อใจ รักษาสันติภาพและเสถียรภาพในภูมิภาค เอื้ออำนวยต่อการพัฒนาทางเศรษฐกิจของไทย
- เป็นคู่ค้าสินค้าเกษตร (รวมยางพารา) อันดับหนึ่งของไทย มีมูลค่าการส่งออก ๒๖๕,๖๗๔ ล้านบาท หรือ ๑๙ % ของมูลค่าส่งออกสินค้าเกษตรทั้งหมดของไทย (ปี พ.ศ. ๒๕๕๔)

ความตกลงที่เกี่ยวกับภาคเกษตร ภายใต้แนวทางการเป็น AEC

- ปี ๒๕๑๑ เริ่มความร่วมมือด้านอาหาร เกษตร และป่าไม้
- ปี ๒๕๓๕ ลงนามเขตการค้าเสรีอาเซียน [AFTA หรือ CEPT- AFTA (Agreement on The Common Effective Preferential Tariff Scheme for ASEAN Free Trade Area)
- ปี ๒๕๓๖ เริ่มลดภาษีและเปิด AFTA ในปี ๒๕๕๓
- ปี ๒๕๕๒ จาก AFTA กลายเป็น ATIGA (ASEAN Trade in Goods Agreement)
- ปี ๒๕๔๑ เขตการลงทุนอาเซียน (AIA- ASEAN Investment Area)
- ปี ๒๕๕๓ AIA กลายเป็น ACIA (ASEAN Comprehensive Investment Agreement)

ลักษณะ/โครงการความร่วมมือ AEC

ดำเนินความร่วมมือภายใต้ระบบสำรองข้าวฉุกเฉินของอาเซียน+๓ (ASEAN Plus Three Emergency Rice Reserve - APTERR) เพื่อสร้างความมั่นใจด้านความมั่นคงอาหารกรณีเกิดภัยพิบัติฉุกเฉิน และให้ความช่วยเหลือด้านมนุษยธรรม

ดำเนินโครงการระบบสารสนเทศเพื่อความมั่นคงทางอาหารแห่งภาคพื้นอาเซียน (AFSIS) เน้นการจัดทำข้อมูลของสินค้าเกษตรที่สำคัญ ๕ ชนิด ได้แก่ ข้าว ข้าวโพดเลี้ยงสัตว์ ถั่วเหลือง อ้อยโรงงาน และมันสำปะหลัง การจัดทำรายงานการเตือนภัยด้านการเกษตร และประมาณการสถานการณ์ล่วงหน้าของสินค้าดังกล่าว การหารือเกี่ยวกับสถานการณ์ความมั่นคงด้านอาหารในระดับโลก ระดับภูมิภาค และระดับประเทศ รวมทั้งอุปสงค์และอุปทานของสินค้าโภคภัณฑ์หลัก ๔ ชนิด คือ ข้าว ข้าวโพด ถั่วเหลือง และน้ำตาล

โครงการนำร่องระบบแจ้งเตือนความปลอดภัยอาหารและอาหารสัตว์ของอาเซียน (ASEAN Rapid Alert System for Food and Feed - ARASFF) เครือข่ายกลางด้านความปลอดภัยอาหารของอาเซียน (ASEAN Food Safety Network)

ติดตาม และกำหนดทำที่ร่วมกันของอาเซียนเกี่ยวกับมาตรฐานสินค้าเกษตรภายใต้ มาตรฐานอาหารระหว่างประเทศ อาทิ มาตรฐานน้ำปลา น้ำมันรำข้าว ซอสพริก ทุเรียน ส่งเสริมความร่วมมือด้านการวิจัยและการถ่ายโอนเทคโนโลยีสำหรับผลิตภัณฑ์เกษตร อาหาร และป่าไม้ เช่น ความร่วมมือในการวิจัยและพัฒนาหม่อนไหมอาเซียน (ASEAN Collaboration on Sericulture Research and Development) การจัดการอาหารโคเนื้อ พัฒนาเกษตรอินทรีย์ การจัดการศัตรูพืช ส่งเสริมความพยายามในการต่อต้านการประมงผิดกฎหมาย เป็นต้น

จัดตั้งพันธมิตรและแนวทางร่วมกับภาคเอกชนในการส่งเสริมความปลอดภัยทางอาหาร โอกาสการลงทุนและร่วมลงทุน สนับสนุนการค้าผลิตภัณฑ์เกษตรและการเข้าสู่ตลาด สำหรับ SME และวิสาหกิจชุมชน

เสริมสร้างพันธมิตรด้านยุทธศาสตร์ระหว่างสหกรณ์การเกษตรและวิสาหกิจชุมชนในอาเซียนผ่านความร่วมมือในระดับทวิภาคี ระดับภูมิภาค และระดับพหุภาคี การส่งเสริมสหกรณ์การเกษตรในภูมิภาคอาเซียน การพัฒนาระบบห่วงโซ่อุปทานของสินค้าสหกรณ์ การพัฒนาบุคลากร และการสร้างเครือข่ายระหว่างสหกรณ์ในประเทศอาเซียน

จัดตั้งการเชื่อมโยงระหว่างภาคธุรกิจกับสหกรณ์การเกษตรที่มีศักยภาพในอาเซียน ส่งเสริมการลงทุนทางตรงและการเป็นหุ้นส่วนยุทธศาสตร์กับสหกรณ์การเกษตรอาเซียน ผู้ผลิต ผู้บริโภค และผู้ค้า

ข้อตกลงการค้าสินค้าอาเซียน (ATIGA)

สาระสำคัญของ ATIGA

- เน้นการปรับลดภาษีโดยยึดกรอบ CEPT-AFTA (ภาษีเป็น 0 ในปี ๒๕๕๓ ส่วน CLMV ภาษีเป็น 0 ในปี ๒๕๕๘ และยึดหยุ่นได้ในปี ๒๕๖๑ ยกเว้นสินค้าอ่อนไหวบางรายการซึ่งภาษีต้องไม่เกิน ๕%) ทั้งนี้จะใช้สิทธิพิเศษด้านภาษีได้ต้องผ่าน ROOs ที่ตกลงกัน
- อุปสรรคทางการค้าที่มีใช้ภาษีต้องหมดไป (โดยต้องเผยแพร่ โปร่งใส)
- กฎว่าด้วยแหล่งกำเนิดสินค้า (ROOs) สามารถใช้ RVC (๔๐%) หรือ CTH

- มาตรฐานร่วม
- พิธีการทางศุลกากรที่ทันสมัย จัดตั้ง ASEAN Single Window (การอำนวยความสะดวกด้านศุลกากรด้วยอิเล็กทรอนิกส์)

การเคลื่อนย้ายสินค้าเสรี

- การอำนวยความสะดวกด้านศุลกากรด้วยระบบอิเล็กทรอนิกส์โดยดำเนินการบริการ แบบเบ็ดเสร็จ ณ จุดเดียว (National Single Window: NSW)

มาตรฐานและอุปสรรคทางเทคนิคต่อการค้า

- ปรับมาตรฐาน กฎระเบียบทำงานเทคนิค และกระบวนการตรวจสอบรับรอง โดยปรับ ให้สอดคล้องกับวิธีปฏิบัติที่เป็นสากลเท่าที่จะสามารถนำไปใช้ให้เหมาะสม อาทิ สารพิษตกค้าง สารตกแต่งพันธุกรรม จุลินทรีย์ ยาสัตว์ตกค้างในอาหาร และโลหะหนัก

- จัดทำและดำเนินการตามความตกลงการยอมรับร่วม (MRAS) รายสาขา เช่น ความตกลงการยอมรับร่วมสำหรับผลิตภัณฑ์อาหารสำเร็จรูป และความตกลงการยอมรับร่วมระบบการตรวจสอบรับรองคุณภาพสินค้าประมงระหว่างประเทศสมาชิกอาเซียน

- ปรับประสานระบบการกักกันและวิธีการตรวจสอบการสุ่มตัวอย่าง และจัดทำมาตรการด้านสุขอนามัยและสุขอนามัยพืชสำหรับผลิตภัณฑ์เกษตร อาหาร และป่าไม้ที่มีความสำคัญและมีศักยภาพทางการค้า ภายในปี ๒๕๕๓

★ จัดตั้ง ASEAN Committee on Sanitary and Phytosanitary Measure

- ปรับประสานระดับปริมาณสารพิษตกค้างสูงสุดในอาหารที่ยอมรับให้มีได้ของ ยำฆ่าแมลงในผลิตภัณฑ์ที่มีการค้าอย่างแพร่หลาย ให้สอดคล้องกับแนวทางหรือมาตรฐานสากล ภายในปี ๒๕๕๓

★ กำหนดค่าสารพิษตกค้างสูงสุด (MRLs) ไปแล้วทั้งสิ้น ๘๒๖ ค่า

- ปรับประสานแนวทางสำหรับการใช้สารเคมีในสัตว์น้ำและมาตรการเพื่อขจัดการใช้สารเคมีอันตรายให้สอดคล้องกับแนวทางหรือมาตรฐานสากล ที่สามารถทำได้ ภายในปี ๒๕๕๒

- พัฒนากลยุทธ์/ทำที่ร่วมในประเด็นที่อยู่ในความสนใจของอาเซียนกับองค์การระหว่างประเทศ เช่น องค์การการค้าโลก องค์การอาหารและเกษตรแห่งสหประชาชาติ

องค์การโรคระบาดสัตว์ระหว่างประเทศ อนุสัญญาอารักขาพืชระหว่างประเทศ CITES และประเทศคู่เจรจา

ACIA : ความตกลงด้านการลงทุนอาเซียน

- เริ่มต้นจากความตกลง AIA ปี ๒๕๔๑ มีเป้าหมายเพิ่มการลงทุนจากต่างประเทศเข้ามาในอาเซียนและการลงทุนในอาเซียนโดยอาเซียนเอง
- ACIA ประกอบด้วยหลักการของการลงทุน ๔ ด้านได้แก่ ส่งเสริมการลงทุนอำนวยความสะดวก การเปิดเสรีเพื่อให้เข้ามาลงทุน และการคุ้มครองการลงทุน
ครอบคลุม ๑. ภาคการผลิต ๒. เกษตร ๓. ประมง ๔. ป่าไม้ ๕. เหมืองแร่ และบริการที่เกี่ยวข้อง
- เปิดโอกาสให้สมาชิกทำข้อสงวนสาขาที่ไม่ต้องการเปิดเสรีไว้ในตารางข้อผูกพันโดยไม่ต้องมีการเจรจาต่อรอง
- ปัจจุบันอาเซียน ๑๐ ประเทศได้ให้สัตยาบันในความตกลงฯ ครบแล้ว ตั้งแต่วันที่ ๒๗ ธันวาคม ๒๕๕๔

สาระสำคัญของ ACIA

- ใช้หลักการ Progressive เป็นไปตามความสมัครใจ
 - Ω ประเทศสมาชิกอาเซียนสามารถเลือกเปิดเป็นรายสาขา
 - Ω เปิดในช่วงเวลาที่พร้อม ตามกรอบเวลาของ AEC Blueprint โดยการลดหรือยกเลิกข้อจำกัดหรือเงื่อนไขที่เป็นอุปสรรคต่อการลงทุน
- No Backtracking ต้องไม่ออกกฎระเบียบใหม่ที่เข้มงวดกว่า หรือ สงวนเพิ่มสาขาที่ผูกพันไว้ภายใต้ความตกลง AIA เดิม ยกเว้นแต่ มีการจ่ายค่าชดเชย
- ให้นักลงทุนอาเซียนถือหุ้นข้างมากได้ ยกเว้นบางสาขาตามข้อสงวน ของแต่ละประเทศ

พันธกรณีของไทยภายใต้ ACIA

- ภายใต้ความตกลงฯ เดิม ซึ่งมีผลบังคับตั้งแต่ปี ๒๕๔๑ ไทยผูกพันการเปิดเสรีการลงทุนภายในปี ๒๕๕๓ (ตั้งแต่ ๑ ม.ค. ๒๕๕๓ เป็นต้นไป) ใน ๓ สาขา ดังนี้
- การเพาะเลี้ยงสัตว์น้ำ
 - การทำไม้จากป่าปลูก
 - การเพาะ ขยาย และปรับปรุงพันธุ์พืช

อาเซียนเห็นด้วยให้ใช้วิธีการเปิดเสรีแบบค่อยเป็นค่อยไป โดยแบ่งออกเป็น ๓ ช่วง คือ ปี ๒๕๕๓ ปี ๒๕๕๕ และ ปี ๒๕๕๗

ปี ๒๕๕๓ –ปัจจุบัน ไทยจึงเปิดให้นักลงทุนอาเซียนถือหุ้นได้ไม่เกิน ๕๑% ในสาขาเพาะเลี้ยงทูน่าในกระชังน้ำลึก การเพาะเลี้ยงกุ้งมังกรสายพันธุ์ในประเทศไทย และการเพาะขยายและปรับปรุงพันธุ์ เฉพาะเมล็ดพันธุ์หอมหัวใหญ่ (ส่วนสินค้าสัตว์น้ำและพืชอื่นอยู่ในระหว่างการจ้ำจึกศึกษาว่าควรเปิดและปิดอะไร)

ข้อสงวนของไทยภายใต้ ACIA

สาขาที่ไทยไม่อนุญาตให้ต่างชาติเข้ามาลงทุนโดยเด็ดขาด

- การทำกิจการหนังสือพิมพ์
- การทำนา ทำไร่ ทำสวน อยู่ในบัญชี ๑ แนบท้าย
- การเลี้ยงสัตว์ พรบ. การประกอบธุรกิจของคนต่างด้าว พ.ศ. ๒๕๔๒
- การทำป่าไม้และการแปรรูปไม้จากป่าธรรมชาติ ไม่อนุญาตให้คนต่างด้าวประกอบกิจการ
- การทำการประมง เฉพาะการจับสัตว์น้ำในน่านน้ำไทย ด้วยเหตุผลพิเศษ และในเขตเศรษฐกิจจำเพาะของประเทศไทย
- การสกัดสมุนไพรไทย
- การทำหรือหล่อพระพุทธรูป และการทำบาตร
- การผลิตอาวุธ อยู่ในบัญชี ๒ แนบท้าย พรบ. การประกอบธุรกิจของคนต่างด้าว

ห้ามไม่ให้ต่างด้าวประกอบกิจการที่เกี่ยวกับความปลอดภัย หรือ ความมั่นคงของประเทศ

- การผลิตไฟ ห้ามตาม พรบ. ยาสูบ พ.ศ. ๒๕๐๙
- การผลิตบุหรี่ ห้ามตาม พรบ. ไฟ พ.ศ. ๒๕๔๖
- การผลิตน้ำตาลจากอ้อย ห้ามทำเว้นแต่ได้รับอนุญาตจาก ครม.

สาขาที่ไทยห้ามไม่ให้ต่างชาติถือหุ้นข้างมาก (ต้องเป็นนิติบุคคลไทย)
เว้นแต่ได้รับอนุญาตจาก ครม.

- การผลิตเครื่องไม้แกะสลัก
- การเลี้ยงไหม
- การผลิตเส้นไหมไทย การทอผ้าไหม หรือการพิมพ์ อยู่ในบัญชี ๒ แนบท้ายพ.ศ. ๒๕๔๒ ลวดลายผ้าไหมไทย พรบ. การประกอบธุรกิจของคนต่างด้าว
- การผลิตเครื่องดนตรีไทย ไม่อนุญาตให้คนต่างด้าวประกอบกิจการ
- การผลิตเครื่องทอง เครื่องเงิน เครื่องถม เครื่องทองลงหิน เพราะมีผลกระทบต่อศิลปวัฒนธรรม หรือเครื่องเงิน หัตถกรรมพื้นบ้าน หรือจารีตประเพณี
- การผลิตด้วยขามหรือเครื่องปั้นดินเผาที่เป็น ทรัพยากรธรรมชาติและสิ่งแวดล้อมศิลปวัฒนธรรมไทย
- การทำนาเกลือ รวมทั้งการทำเกลือสินเธาว์
- การแปรรูปไม้เพื่อทำเครื่องเรือนและเครื่องใช้สอย

สาขาที่ไทยห้ามไม่ให้ต่างชาติถือหุ้นข้างมาก (ต้องเป็นนิติบุคคลไทย)
เว้นแต่ได้รับอนุญาตจากอธิบดีกรมพัฒนาธุรกิจการค้า

- การสีข้าว อยู่ในบัญชี ๓ แนบท้าย พรบ.
- การผลิตไม้อัด แผ่นไม้วีเนียร์ ชิปบอร์ด การประกอบธุรกิจของคนต่างด้าว หรือฮาร์ดบอร์ด ไม่อนุญาตให้คนต่างด้าวประกอบ
- การผลิตปูนขาว กิจการ เนื่องจากเป็นธุรกิจที่คนไทย ยังไม่พร้อมจะแข่งขัน

การค้าสินค้าเกษตรไทยกับอาเซียน ปี ๒๕๕๔

- สินค้าเกษตรและผลิตภัณฑ์ที่มีมูลค่าการส่งออกสูงสุด ๕ อันดับแรก ได้แก่
- น้ำยางธรรมชาติ
- น้ำตาลทราย
- ข้าวเจ้าขาว ๕%
- ข้าวหอมมะลิ คุณภาพชั้น ๒
- ครีมเทียม
- สินค้าเกษตรและผลิตภัณฑ์ที่มี การขยายสัดส่วนปริมาณและมูลค่าการส่งออกมากขึ้น ๕ อันดับแรก เมื่อเทียบกับปี ๒๕๕๓ ได้แก่

- ขนแข็งของสัตว์ปีก
- ชิ้นส่วนสัตว์ปีก
- เนื้อกระป๋องแช่แข็ง
- เมล็ดพันธุ์ฝัก
- ผลไม้ (มังคุด ทุเรียน ลำไย)

การนำเข้า

- สินค้าเกษตรและผลิตภัณฑ์ที่มีมูลค่าการนำเข้าสูงสุด ๕ อันดับแรก ได้แก่

- ปลาทะเล
- โอเลอินหรือสเตียรินของเนื้อในเมล็ดปาล์ม และน้ำมันปาล์มดิบ
- อาหารปรุงแต่งใช้เลี้ยงทารก ที่ทำจากนมและผลิตภัณฑ์
- กาแฟสำเร็จรูป
- รังนก

-สินค้าเกษตรและผลิตภัณฑ์ที่มี การขยายสัดส่วนปริมาณและมูลค่า การนำเข้ามากขึ้น ๕ อันดับแรก เมื่อเทียบกับปี ๒๕๕๓ ได้แก่

- เนื้อสัตว์แช่แข็ง (โค กระบือ สุกร แกะ)
- ไม้ตัดดอก
- มะพร้าว ผลสด/แห้ง
- น้ำมันปาล์มดิบ* (ม.ค.-มี.ค. ๕๔)
- สัตว์มีชีวิต (โค กระบือ)

ผลกระทบ AEC ต่อภาคเกษตร และการเตรียมการสู่ AEC

ผลประโยชน์จากการเป็น AEC:

- ไทยส่งออกสินค้าเกษตรได้มากขึ้น เนื่องจากภาษีที่ลดลง และอาเซียนเป็นตลาดใหญ่ที่มีประชากรเกือบ ๖๐๐ ล้านคนซึ่งสำคัญสำหรับไทย (สินค้าส่งออกสำคัญ เช่น ข้าว น้ำตาล นมและผลิตภัณฑ์ ผลิตภัณฑ์ มันสำปะหลัง ไก่แปรรูป อาหารแปรรูป สิ่งปรุงรสอาหาร เป็นต้น)

- สินค้าวัตถุดิบนำเข้ราคาถูกลง ทำให้ลดต้นทุนการผลิตเพื่อส่งออก (เช่น ปลา และสัตว์น้ำ)

- เสริมสร้างโอกาสในการลงทุน เช่น ขยายกิจการ ย้ายฐานการผลิต
- เกิดการพัฒนาและสร้างนวัตกรรมในสินค้าและบริการ
- มีการพัฒนาและเพิ่มคุณภาพบุคลากร/แรงงาน ลดช่องว่างการพัฒนาทางเศรษฐกิจ เพิ่มอำนาจการซื้อ

ประเด็นคุกคามจากการเป็น AEC

- เกษตรกรบางสาขาอาจได้รับผลกระทบด้านราคาสินค้าตกต่ำ เมื่อมีการนำเข้าสินค้าราคาถูกจากอาเซียน ๙ ประเทศ
 - อุตสาหกรรมเกษตรที่มีประสิทธิภาพการผลิตต่ำอาจแข่งขันไม่ได้
 - มาตรการด้านสุขอนามัยและสุขอนามัยพืช (SPS) และความปลอดภัยด้านอาหาร จะถูกหยิบยกมาเป็นเงื่อนไขในการค้ามากขึ้น
 - นักลงทุนอาเซียนเข้ามาลงทุนในประเทศไทยมากขึ้น ผู้ประกอบการ ต้องเผชิญกับการแข่งขันที่สูงขึ้น
 - แรงงานฝีมือของไทยอาจเคลื่อนย้ายออกไปตลาดต่างประเทศที่มีค่าตอบแทนสูงกว่า

เกษตรกร

- ผลิตของดี มีคุณภาพ ได้มาตรฐาน และราคาถูก
- ลดต้นทุนการผลิต (จึงจะสามารถ แข่งขันได้)
- ปรับโครงสร้างการผลิต โดย ขอใช้เงินกองทุน FTA ของ กษ. ถ้าได้รับผลกระทบจากการเปิดเสรี

การเตรียมความพร้อมเข้าสู่ AEC (บทบาทภาครัฐ)

เชิงรับ(เพื่อการป้องกันผลกระทบจากการนำเข้า)

- การบริหารการนำเข้า เช่น
 - กำหนดให้เป็นสินค้าที่ต้องขอหนังสือรับรองนำเข้าและกำหนดคุณสมบัติผู้นำเข้า
 - กำหนดมาตรฐานการผลิต เช่น ต้องมีใบรับรองปริมาณสารพิษตกค้าง
 - กำหนดมาตรการสุขอนามัย(SPS) ที่เข้มงวด เช่นต้องแสดงใบรับรองสุขอนามัย จากหน่วยงานที่เชื่อถือได้ในประเทศต้นทาง (อย.)

- ตรวจสอบใบรับรองถิ่นกำเนิดสินค้า (กรมศุลกากร)
- กำหนดด่านนำเข้า (ให้นำเข้าเฉพาะด่านอาหารและยาและด่านตรวจพืช)
- กำหนดช่วงเวลานำเข้า

- การปราบปรามการลักลอบนำเข้า/ การนำเข้าที่ผิดกฎหมาย
 - ใช้มาตรการปกป้องพิเศษ (เก็บค่าธรรมเนียมปกป้อง)
- #### เชิงรุก (เพื่อเพิ่มโอกาสส่งออก/มั่นคงด้านอาหาร)

- สนับสนุนการรวมกลุ่มเกษตรกร
- ลดต้นทุนการผลิต เพิ่มประสิทธิภาพการผลิต (ระบบน้ำ/ระบบชลประทาน ปุ๋ย วิจัยและพัฒนาพันธุ์ดี)
- พัฒนาคุณภาพมาตรฐานสินค้าเกษตร สู่สากล
- สนับสนุนผู้ผลิตรายย่อยเข้าสู่ระบบมาตรฐานสินค้าปลอดภัยต่างๆ อาทิ GAP, GAHP, GHP, GMP, HACCP เป็นต้น
- สร้างมูลค่าเพิ่มและผลิตสินค้า ที่หลากหลายเพื่อเพิ่มศักยภาพ การแข่งขันในตลาดโลก
- ถ่ายทอดความรู้และเทคโนโลยี ที่เหมาะสมให้กับเกษตรกร
- เร่งปรับโครงสร้างการผลิตภาคเกษตร โดยใช้เงินกองทุน FTA
- ส่งเสริมการทำเกษตรตามแนวปรัชญาเศรษฐกิจพอเพียง เพื่อสร้างภูมิคุ้มกันให้เกษตรกร

แนวทางเพิ่มความสามารถในการแข่งขัน (บทบาทภาครัฐ)

ท่ามกลางการแข่งขันที่รุนแรงขึ้น จำเป็นต้องให้ความสำคัญกับการพัฒนาคุณภาพและมาตรฐานของสินค้าเกษตรและอาหารเพื่อเพิ่มความสามารถในการแข่งขัน โดยการ

- กำหนดมาตรฐานสินค้าอาเซียนเพื่อยกระดับคุณภาพสินค้า ควบคู่ไปกับ
- การกำหนดมาตรฐานบังคับสำหรับสินค้านำเข้าเพื่อป้องกันการนำเข้าสินค้าที่ด้อยคุณภาพจากต่างประเทศ
- เพิ่มความเข้มงวดการตรวจสอบรับรองและควบคุมด้านมาตรฐานและความปลอดภัยของสินค้านำเข้า และ เร่งรัดการจัดตั้งระบบเฝ้าระวัง/เตือนภัยผลิตภัณฑ์ที่ไม่ปลอดภัย ต่อผู้บริโภค

แนวทางรองรับการเปิดเสรีการค้าบริการ การลงทุน และแรงงาน

กระตุ้นและเร่งรัดให้ผู้ประกอบการใช้ประโยชน์จาก AEC โดยเข้าไปลงทุน ทั้งเรื่องการผลิตสินค้าและบริการในประเทศอาเซียน เพื่อสร้างความได้เปรียบการแข่งขัน ด้านต้นทุนการผลิต แรงงาน วัตถุดิบ หรือ ต้นทุนโลจิสติกส์

- เตรียมความพร้อมของบุคลากร/แรงงานมีฝีมือให้มีความรู้ด้านภาษาอังกฤษและภาษาในอาเซียนอื่นที่จำเป็น
- ภาครัฐต้องเป็นผู้สนับสนุน อำนวยความสะดวกด้านการค้าและเน้นการวิจัยและพัฒนา สร้างความเข้าใจเพื่อเตรียมความพร้อมและปรับตัวรองรับการเปิดเสรีเต็มรูปแบบ

ผู้ประกอบการ

- สร้างความแตกต่างให้กับสินค้า และ เน้นคุณภาพเป็นหลัก
- รุกและขยายตลาดสินค้าที่ไทยได้เปรียบ เช่น ข้าว ผลไม้ น้ำตาล
- ลดต้นทุนการผลิต อาทิ ใช้วัตถุดิบนำเข้ราคาถูกลงจากสมาชิกอาเซียน
- ปรับภาพลักษณ์บรรจุภัณฑ์
- ใช้เทคโนโลยีในการยืดอายุสินค้าเกษตร หลังการเก็บเกี่ยว
- สร้างเครือข่ายพันธมิตรทางธุรกิจ

ส่วนที่ ๓ การแลกเปลี่ยนเรียนรู้

กลุ่มที่ ๑ ผลการดำเนินงานจัดการศัตรูพืชตามภารกิจกลุ่มอารักขาพืช



ระดับกรม ดำเนินการอบรมเจ้าหน้าที่กลุ่มอารักขาพืชในระดับจังหวัด ๒ - ๓ คนต่อจังหวัด และเจ้าหน้าที่ในระดับเขต

หัวข้อ ๑. การตรวจวินิจฉัยโรค

๒. การจำแนกแมลงศัตรูพืช

๓. การสำรวจ

๔. การประเมินพื้นที่เสียหาย

๕. การรายงาน online

ระดับจังหวัด ดำเนินการ

- โครงการป้องกันกำจัดเพลี้ยกระโดดสีน้ำตาล (งบประมาณจากกรมการข้าว สนับสนุนสื่อเอกสาร)

- พัฒนา ศจช. ๘๘๒ อำเภอละ ๑ ศูนย์
- จัดทำแปลงสำรวจติดตามสถานการณ์ศัตรูพืช(ตามพืชเศรษฐกิจที่สำคัญในแต่ละอำเภอ)
- กำหนดการรายงาน online

โครงการอารักขาพืชของจังหวัดในภาคตะวันออก

๑. ดำเนินงานโครงการ/กิจกรรม โรค แมลงศัตรูพืช ตามพืชเศรษฐกิจ

- มันสำปะหลัง : ชบ , รย , จบ , ฉช , ปจ , สก
 มะพร้าว: รย , จบ , ตร , ฉช , สป
 ข้าว : ชบ , รย , จบ , ตร , ฉช , สป , นย , ปจ , สก
 ไม้ผล : รย , จบ , ตร , ฉช , สป , นย , ปจ , สก
 สับปะรด : ชบ , รย , ตร , ฉช
 อ้อย : ชบ , สก
 ผัก : ชบ , จบ , ฉช , สป , สก

๒. ดำเนินงานขับเคลื่อนศูนย์จัดการศัตรูพืชชุมชน(ศจช.)

- จัดทำแปลงพยานณ์
- ดำเนินการถ่ายทอดความรู้ให้แก่เกษตรกร และสมาชิกศูนย์ฯ
- รณรงศ์การทำจัดศัตรูพืช
- ประชุมคณะกรรมการศูนย์และสมาชิกศูนย์ฯ
- สร้างเครือข่าย ศจช. ระดับอำเภอ ระดับจังหวัด

ปัญหา อุปสรรค การดำเนินงานของกลุ่มอารักขาพืช

๑. ขาดวัสดุอุปกรณ์ สื่อ - โสต
 - วัสดุอุปกรณ์สำนักงาน
 - วัสดุอุปกรณ์ที่สนับสนุนงานตามภารกิจ หน้าที่อารักขาพืช
๒. บุคลากรขาดความรู้
 - ทักษะด้านอารักขาพืช

- ด้านเทคโนโลยีสารสนเทศ(รายงาน)
- ๓. การแบ่งเนื้องาน/โครงการของจังหวัด ขาดความชัดเจน

ทิศทางการดำเนินงานกลุ่มอารักขาพืช

๑. เน้นหนักแผนงาน/โครงการอารักขาพืช ตามพืชเศรษฐกิจของจังหวัด
๒. พัฒนาศูนย์จัดการศัตรูพืชชุมชน
 - ปรับปรุงข้อมูลศูนย์จัดการศัตรูพืชชุมชน
 - อบรมสมาชิก , คณะกรรมการศูนย์ฯ
 - ส่งเสริมการผลิตขยายสารชีววินทรีย์ ควบคุมป้องกันกำจัดศัตรูพืช
 - ประกวดศูนย์จัดการศัตรูพืชชุมชน โดยเป็นภารกิจหนึ่งในการประกวดผลงานนักวิชาการส่งเสริมการเกษตรดีเด่น
 - สร้างเครือข่าย
๓. การจัดทำแปลงพยานณ์และเรียนรู้ ให้ครอบคลุมชนิดพืชเศรษฐกิจ และครอบคลุมพื้นที่ในอำเภอ
๔. พัฒนาระบบการถ่ายทอดเทคโนโลยี (ตามกระบวนการโรงเรียนเกษตรกร)
๕. เน้นการประสานงานกับองค์กรปกครองส่วนท้องถิ่น ศูนย์บริหารศัตรูพืชและหน่วยงานความรู้ด้านวิชาการ
๖. ดำเนินงานเชิงวิจัย R ๒ R และ KM(การจัดการองค์ความรู้ด้านอารักขาพืช)



กลุ่มที่ ๒ ผลการดำเนินงาน GAP กลุ่ม



ประเด็นการอภิปราย

1. ผลการดำเนินงานโครงการตามแผนการตรวจราชการฯ
2. ผลการดำเนินงานโครงการขยายต้นแบบ
3. ผลการดำเนินงานตามโครงการ (คง.)
4. ผลการดำเนินงานโครงการตามแผนการตรวจราชการฯ

๑.๑ ดำเนินการในพืชผัก ไม้ผล และข้าว

๑.๒ ปัญหาอุปสรรค

* การบันทึกข้อมูลพันธุ์ข้าวในระบบ

* กรมการข้าวไม่ได้ใช้ข้อมูลรหัสแปลงในระบบ GAP online

* กรมวิชาการเกษตร กรมการข้าว ส่งข้อมูลเกษตรกรที่ผ่านการรับรองมาเป็นข้อมูลสะสม ไม่ได้แยกรายปี

๑. แนวทางการแก้ไขและข้อเสนอแนะ

๑. ให้จังหวัดพิมพ์รายชื่อเกษตรกรที่สมัคร GAP เป็นexcel หรือสำเนา GAP ๐๑ ส่งให้กรมการข้าว

๒. ให้กรมวิชาการเกษตร กรมการข้าว ส่งข้อมูลเกษตรกรที่ผ่านการรับรองมา โดยแยกเป็นรายปี

๓. ให้กรมวิชาการจัดทำคู่มือมาตรฐานมันสำปะหลัง

๒. ผลการดำเนินงานโครงการขยายต้นแบบและติดตามนิเทศงานการจัดทำระบบควบคุมภายในของกลุ่มเกษตรกร ปี ๒๕๕๕

พื้นที่ดำเนินการ จันทบุรี สระแก้ว ปราจีนบุรี ฉะเชิงเทรา นครนายก

๑. อยู่ระหว่างดำเนินการจัดทำคู่มือ และเอกสาร

๒. อบรมถ่ายทอดความรู้ ๓ ครั้ง

ปัญหาอุปสรรค

๑. การจัดทำเอกสารต้องใช้คอมพิวเตอร์

๒. เกษตรกรที่เข้าร่วมโครงการมีอายุมาก

แนวทางการแก้ไขและข้อเสนอแนะ

๑. ชี้แจงทำความเข้าใจเรื่องการจัดทำระบบควบคุมภายในและเอกสารต่างๆที่เกี่ยวข้องให้ชัดเจน ทั้งเจ้าหน้าที่และเกษตรกร

๒. กรมฯจัดหาวิทยากรมืออาชีพถ่ายทอดความรู้ให้กับผู้เกี่ยวข้องทุกระดับ

๓. เจ้าหน้าที่จังหวัดถ่ายทอดความรู้เรื่องการจัดทำ GAP กลุ่มให้กับเจ้าหน้าที่ระดับตำบล

๓. ผลการดำเนินงานโครงการตาม คง.

ดำเนินงานได้ตามเป้าหมายของโครงการ

ปัญหาอุปสรรคและข้อเสนอแนะ

๑. ข้อมูลพื้นที่ปลูกพืชที่กรมฯใช้กำหนดเป้าหมายไม่เป็นปัจจุบัน ทำให้เป้าหมายเกษตรกรเกิดความคาดเคลื่อน

๒. แปลงต้นแบบข้าวโพด ไม่สามารถเก็บเกี่ยวผลผลิตได้เนื่องจากประสบปัญหาภัยแล้ง

๓. โครงการจัดระบบสินค้า ระบบโปรแกรมยังไม่สมบูรณ์ ในเรื่องการตรวจสอบย้อนกลับ



กลุ่มที่ ๓ ผลการดำเนินงานโครงการพัฒนาอาสาสมัครเกษตรหมู่บ้าน



กิจกรรมที่ดำเนินการในปี ๒๕๕๕ ในแต่ละจังหวัด

๑. ประชุมคณะกรรมการอาสาสมัครเกษตรระดับจังหวัด
๒. จัดอบรมพัฒนาศักยภาพอาสาสมัครเกษตรหมู่บ้าน
๓. จัดเวทีแลกเปลี่ยนผู้นำอาสาสมัครเกษตรหมู่บ้าน
๔. จัดทำบัตรประจำตัวอาสาสมัครเกษตรหมู่บ้าน

ปัญหา – อุปสรรค ในการดำเนินกิจกรรม ในปี ๒๕๕๕

เจ้าหน้าที่

- เจ้าหน้าที่ผู้รับผิดชอบ ไม่เข้าใจการดำเนินงานพัฒนาอกม.อย่างแท้จริง
- เจ้าหน้าที่ ผู้รับผิดชอบงานอกม. รับผิดชอบงานอื่นหลายด้าน

อกม.

- ไม่เข้าใจ หน้าที่ของตนเอง ว่าต้องทำอะไร
- ไม่ให้ความสำคัญกับหน้าที่ของอกม.
- มีภารกิจหลักในครอบครัว
- มีงานทางสังคมหลายด้าน เช่น งาน อาสาอื่นๆ
- รับผิดชอบพื้นที่กว้าง ทำให้บริการเกษตรกรไม่ทั่วถึง
- ขาดความรู้จริง

แนวทางการเตรียมความพร้อมอกม.ในการปฏิบัติงานตามบทบาทหน้าที่ทั้ง ๔ ของกระทรวงเกษตรและสหกรณ์

- ทบทวนบทบาทภารกิจของอกม.แก่เจ้าหน้าที่ และอกม. พร้อมทั้งจัดอย่างต่อเนื่อง
- ปรับปรุงฐานข้อมูลอกม.ให้เป็นปัจจุบัน
- ประชาสัมพันธ์อกม.ในบทบาทหน้าที่ ที่มีต่อชุมชน
- พัฒนาศักยภาพของอกม.ตามความเหมาะสมของพื้นที่อย่างต่อเนื่อง
- สร้างแรงจูงใจในการสนับสนุนการทำงานของอกม. เช่น การประกวดผลงานของอกม.

ข้อเสนอเพิ่มเติมโครงการ

- ควรจัดให้มีการประชุมคณะกรรมการอกชจ. จากปีละ ๑ ครั้ง เป็นปีละ ๒ ครั้ง และควรจัดประชุมคณะกรรมการอกชอ. ด้วย
- ควรจัดสรรงบประมาณการประชุม ให้มากกว่าเดิม และเพิ่มเป้าหมายเจ้าหน้าที่ผู้รับผิดชอบด้วย
- ควรจัดให้มีคู่มือการปฏิบัติงานให้แก่อกม. และเจ้าหน้าที่

**กลุ่มที่ ๔ แนวทางการพัฒนาความรู้และทักษะ
นักวิชาการส่งเสริมการเกษตรประจำจังหวัด ประจำปี ๒๕๕๕**



๑. ทบทวนความเข้าใจในบทบาท หน้าที่ ภารกิจระดับจังหวัด

- ๑.๑ สำนักงานเกษตรจังหวัดดำเนินการพัฒนาบุคลากร โดย
- ๑.๑.๑ การมีส่วนร่วมของทุกกลุ่ม
 - ๑.๑.๒ ตั้งคณะกรรมการพัฒนาความรู้และทักษะนักวิชาการส่งเสริมการเกษตรประจำจังหวัด
 - ๑.๑.๓ กลุ่มยุทธศาสตร์และสารสนเทศทำหน้าที่เลขานุการคณะกรรมการ
- ๑.๒ ขั้นตอนการดำเนินงาน ดังนี้
- ๑.๒.๑ กำหนดหรือทบทวนชนิดพืชอย่างน้อย ๓ ชนิด และมอบหมายผู้รับผิดชอบพืช ซึ่งมีการดำเนินการแล้วทุกจังหวัด
 - ๑.๒.๒ วิเคราะห์องค์ความรู้ด้านการผลิตพืชที่จำเป็น ดำเนินการแล้วทุกจังหวัด

- ๑.๒.๓ ประเมินความรู้และทักษะนักวิชาการส่งเสริมการเกษตรดำเนินการแล้วทุกจังหวัด
- ๑.๒.๔ กำหนดแบบเรียนรู้และจัดทำแผนปฏิบัติการเรียนรู้
- ๑.๒.๕ ดำเนินการเรียนรู้ตามแผน
- ๑.๒.๖ สรุปผลการเรียนรู้
- ๑.๒.๗ การถ่ายทอดความรู้
 - แต่งตั้งทีมงานถ่ายทอดความรู้
 - กำหนดรูปแบบการถ่ายทอดความรู้
 - ดำเนินการถ่ายทอดความรู้ตามแผน
- ๑.๒.๘ จัดทำฐานข้อมูลมีสเตอร์พีช
- ๑.๒.๙ รายงานผลการดำเนินการเรียนรู้และถ่ายทอดความรู้

ต่อที่ประชุมเกษตรกรอำเภอประจำเดือน (MM) ให้กรมส่งเสริมการเกษตรทราบในระบบออนไลน์ กองวิจัยและพัฒนาระบบส่งเสริมการเกษตร ต่อคณะกรรมการความร่วมมือระหว่างกรมวิชาการเกษตรและกรมส่งเสริมการเกษตร

- ๑.๒.๑๐ เผยแพร่ประชาสัมพันธ์

๑.๑ สำนักงานเกษตรจังหวัดดำเนินการพัฒนาบุคลากร โดย

- ๑.๑.๑ การมีส่วนร่วมของทุกกลุ่ม
- ๑.๑.๒ ตั้งคณะกรรมการพัฒนาความรู้และทักษะนักวิชาการส่งเสริมการเกษตรประจำจังหวัด
- ๑.๑.๓ กลุ่มยุทธศาสตร์และสารสนเทศทำหน้าที่เลขานุการคณะกรรมการ

๒. ปัญหาที่พบ

- ๒.๑ ความไม่เข้าใจในหนังสือสั่งการ / คำสั่งในการมอบหมายในกลุ่มงานที่รับผิดชอบ
- ๒.๒ ความเข้าใจในบทบาทภารกิจตามขั้นตอนการดำเนินการ เช่น การตั้งคณะกรรมการระดับจังหวัด การประเมินความรู้เบื้องต้นของเจ้าหน้าที่
- ๒.๓ หนังสือสั่งการจากกรมไม่ถึงจังหวัด / ผู้รับผิดชอบไม่ได้รับ

๒.๔ ไม่มีงบประมาณสนับสนุนกิจกรรม

๓. ข้อเสนอแนะ

๓.๑ ให้ส่วนกลางโดย สพท. จัดสัมมนาให้ความชัดเจนในการปฏิบัติงานตามแนวทาง / หลักการโครงการ

๓.๒ จังหวัดใช้ช่องทางพัฒนาความรู้และทักษะนักวิชาการส่งเสริมการเกษตรได้ทราบรูปแบบ โดยเฉพาะช่องทางตามระบบส่งเสริมการเกษตร

๓.๓ การแต่งตั้งคณะกรรมการร่วมระหว่างหน่วยงาน



แบบสรุปความพอใจ

ส่วนที่ ๑ ข้อมูลส่วนตัว

ผู้เข้าสัมมนาส่วนใหญ่เป็นหญิงร้อยละ ๕๕ และเพศชายร้อยละ ๔๕ ส่วนใหญ่มีอายุอยู่ในช่วง ๕๑ – ๖๐ ปี ร้อยละ ๕๒ อายุ ๔๐-๕๑ ปี ร้อยละ ๑๙ เป็นนักวิชาการส่งเสริมการเกษตร ร้อยละ ๘๔ และ อื่นๆ ร้อยละ ๑๖ อยู่ในระดับชำนาญการร้อยละ ๕๒ รองลงมาคือระดับปฏิบัติการ ร้อยละ ๒๖ และชำนาญการพิเศษ ร้อยละ ๒๒ ตามลำดับ

ส่วนที่ ๒ ด้านวิชาการ

ภาคบรรยายความรู้

๑. ผู้เข้าสัมมนามีความพอใจการบรรยายหัวข้อ การพัฒนาความสุข และ หัวเราะเพาะสุข ในระดับมากที่สุด (ค่าเฉลี่ย ๔.๒๖)

๒. ผู้เข้าสัมมนามีความพอใจการเสวนา ประเด็น “เสียงสะท้อนจากไร่นา” ในระดับมาก (ค่าเฉลี่ย ๓.๙๗)

๓. ผู้เข้าสัมมนามีความพอใจการบรรยาย หัวข้อ แนวทางการวิเคราะห์ดินเบื้องต้นเพื่องานส่งเสริมการเกษตรที่มีประสิทธิภาพ ในระดับมาก (ค่าเฉลี่ย ๓.๙๔)

๔. ผู้เข้าสัมมนามีความพอใจการบรรยาย หัวข้อ การเตรียมความพร้อมเกษตรกรเพื่อรองรับการเปิดเสรีใน AEC ในระดับมาก (ค่าเฉลี่ย ๓.๖๑)

๕. ผู้เข้าสัมมนามีความพอใจการบรรยาย หัวข้อ ผลการดำเนินงานโครงการป้องกันและแก้ไขปัญหาผลไม้ภาคตะวันออก ปี ๒๕๕๕ ในระดับมาก (ค่าเฉลี่ย ๓.๕๕)

สรุป ผู้เข้าร่วมสัมมนามีความสนใจการบรรยายความรู้ทั้ง ๕ เรื่องในระดับมาก (ค่าเฉลี่ย ๓.๘๗)

ภาคการแบ่งกลุ่มอภิปราย

๑. ผู้เข้าสัมมนามีความสนใจการอภิปรายกลุ่ม ประเด็น แนวพัฒนา นักวิชาการส่งเสริมการเกษตรด้านพืช ในระดับมาก (ค่าเฉลี่ย ๓.๙๒)

๒. ผู้เข้าสัมมนามีความสนใจการอภิปรายกลุ่ม ประเด็น ผลการทำงานจัดการศัตรูพืชตามภารกิจกลุ่มอารักขาพืช ในระดับมาก (ค่าเฉลี่ย ๔.๐๙)

๓. ผู้เข้าสัมมนามีความสนใจการอภิปรายกลุ่ม ประเด็น ผลการดำเนินงานโครงการคุณภาพมาตรฐานสินค้าเกษตร (GAP) ปี ๒๕๕๕ ในระดับมาก (ค่าเฉลี่ย ๔.๐๐)

๔. ผู้เข้าสัมมนามีความสนใจการอภิปรายกลุ่ม ประเด็น ผลการดำเนินงานโครงการพัฒนาอาสาสมัครเกษตรหมู่บ้าน ในระดับมาก (ค่าเฉลี่ย ๔.๐๔)

สรุป ผู้เข้าร่วมสัมมนามีความสนใจการอภิปรายกลุ่มทั้ง ๔ ประเด็นในระดับมาก (ค่าเฉลี่ย ๔.๐๑)

ส่วนที่ ๓ การให้บริการ

๑. ผู้เข้าสัมมนามีความพึงพอใจ ในด้านสถานที่ฝึกอบรม ในระดับมาก (ค่าเฉลี่ย ๓.๘๔)

๒. ผู้เข้าสัมมนามีความพึงพอใจ อาหารในสถานที่จัดสัมมนา ในระดับมาก (ค่าเฉลี่ย ๓.๗๑)

๓. ผู้เข้าสัมมนามีความพึงพอใจ ระยะเวลาการจัดสัมมนา ในระดับมาก (ค่าเฉลี่ย ๓.๘๑)

๔. ผู้เข้าสัมมนามีความพึงพอใจ วิทยากร ในระดับมาก (ค่าเฉลี่ย ๓.๗๔)

๕. ผู้เข้าสัมมนามีความพึงพอใจ หัวข้อสัมมนา ในระดับมาก (ค่าเฉลี่ย ๓.๗๗)

๖. ผู้เข้าสัมมนามีความพึงพอใจ ในส่วนของเอกสารประกอบการสัมมนา ในระดับปานกลาง (ค่าเฉลี่ย ๓.๓๙)

สรุป ผู้เข้าร่วมสัมมนามีความพึงพอใจการให้บริการด้านต่างๆในการจัดสัมมนาครั้งที่ ๒/๒๕๕๕ ในระดับมาก (ค่าเฉลี่ย ๓.๗๑)

สรุปว่าการจัดสัมมนาเชิงปฏิบัติการระดับเขต ครั้งที่ ๒/๒๕๕๕ ผู้เข้าสัมมนามีความพึงพอใจทั้งในด้านการบรรยายวิชาการ การแบ่งกลุ่มอภิปราย และการให้บริการ อยู่ในระดับมาก (ค่าเฉลี่ย ๓.๘๖)