

คู่มือการขึ้นทะเบียนเกษตรกรผู้ปลูกข้าวปี 2552/53 รอบที่ 2

(ทพศ.1 รอบที่ 2)

ภายใต้โครงการประกันรายได้เกษตรกรผู้ปลูกข้าว ปี 2552/53 รอบที่ 2

หลักการและเหตุผล

ในปี 2552/53 รัฐบาลได้ปรับเปลี่ยนนโยบายการช่วยเหลือเกษตรกรผู้ปลูกข้าวกรณีราคาผลผลิตข้าวเปลือกตกต่ำ จากมาตรการแทรกแซงราคาข้าวเปลือก โดยการจัดทำโครงการรับจำนำข้าวเปลือก มาเป็นมาตรการประกันรายได้เกษตรกร โดยการจัดทำโครงการประกันรายได้เกษตรกรผู้ปลูกข้าว แทน เพื่อยกระดับรายได้ของเกษตรกรผู้ปลูกข้าวให้มีรายได้ที่เหมาะสม รวมทั้งสร้างความมั่นคงในการประกอบอาชีพเกษตรกรรม โดยไม่เป็นการบิดเบือนกลไกการตลาดด้วย ซึ่งผลการดำเนินงานโครงการประกันรายได้เกษตรกรผู้ปลูกข้าวนาปีปีการผลิต 2552/53 (ข้าวรอบที่ 1) ที่ผ่านมา สามารถดำเนินการเป็นไปตามนโยบายของรัฐบาลที่ต้องการให้เกษตรกรผู้ปลูกข้าว ได้รับผลประโยชน์จากโครงการโดยตรงและทั่วถึง จึงได้มีนโยบายต่อเนื่องให้ กระทรวงเกษตรและสหกรณ์ ดำเนินการขึ้นทะเบียนเกษตรกรผู้ปลูกข้าวปี 2552/53 รอบที่ 2 ให้ครอบคลุมจังหวัดที่มีการเพาะปลูกข้าวรอบที่ 2 ทุกจังหวัด และให้สำนักงานเกษตรอำเภอบริการรับขึ้นทะเบียน ตั้งแต่วันที่ 1 มกราคม – 30 เมษายน 2553 ยกเว้นภาคใต้ให้ขึ้นทะเบียนได้ ตั้งแต่วันที่ 1 เมษายน – 31 กรกฎาคม 2553 และให้ออกใบรับรองให้เกษตรกรตั้งแต่วันที่ 15 มกราคม-20 พฤษภาคม 2553 ส่วนภาคใต้ให้ออกใบรับรองตั้งแต่วันที่ 15 เมษายน – 30 สิงหาคม 2553 เพื่อให้เกษตรกรใช้เป็นหลักฐานในการทำสัญญากับ ธ.ก.ส. ต่อไป ดังนั้น เพื่อให้การดำเนินงานเป็นไปตามนโยบายของรัฐบาลในการแก้ไขปัญหาการตลาด และเสริมสร้างความเข้มแข็ง มั่นคงในการประกอบอาชีพเกษตรกรผู้ปลูกข้าว กรมส่งเสริมการเกษตรจึงได้จัดทำคู่มือการขึ้นทะเบียนเกษตรกรผู้ปลูกข้าว ปี 2552/53 รอบที่ 2 ภายใต้โครงการประกันรายได้เกษตรกรผู้ปลูกข้าว ปี 2552/53 รอบที่ 2 ขึ้น เพื่อให้เจ้าหน้าที่ปฏิบัติงานทั้งในส่วนกลาง และภูมิภาคของกรมส่งเสริมการเกษตรใช้เป็นคู่มือในการปฏิบัติงานขึ้นทะเบียนให้แก่เกษตรกรผู้ปลูกข้าว ปี 2552/53 รอบที่ 2 เป็นไปอย่างมีประสิทธิภาพ รัดกุม และได้ข้อมูลที่ถูกต้องตรงกับความเป็นจริง โดยประกอบด้วยรายละเอียด ดังนี้

1.วัตถุประสงค์

- ✦ -เพื่อรับขึ้นทะเบียนเกษตรกรผู้ปลูกข้าว ปี 2552/53 รอบที่ 2 (ทพศ.1 รอบที่ 2) ให้ครอบคลุมทุกจังหวัด
- ✦ เพื่อให้มีฐานข้อมูลเกษตรกรผู้ปลูกข้าวปี 2552/53 รอบที่ 2 ที่ครบถ้วนสมบูรณ์
- ✦ เพื่อออกใบรับรองให้เกษตรกรใช้เป็นหลักฐานในการเข้าร่วมโครงการประกันรายได้เกษตรกรผู้ปลูก

ข้าวปี 2552/53 รอบที่ 2

2. เกษตรกรผู้มีสิทธิ์ขอขึ้นทะเบียน

2.1 เกษตรกรผู้มีสิทธิ์ขึ้นทะเบียน ทพศ.1 รอบที่ 2 ต้องมีสัญชาติไทยเท่านั้น

2.2 ต้องเป็นเกษตรกรที่เพาะปลูกข้าว ตั้งแต่วันที่ 1 พฤศจิกายน 2552 ถึง วันที่ 30 เมษายน 2553 ส่วนจังหวัดภาคใต้ต้องเพาะปลูกข้าวตั้งแต่วันที่ 1 มีนาคม 2553 ถึง วันที่ 15 มิถุนายน 2553

2.3 เกษตรกรผู้มีสิทธิ์ขอขึ้นทะเบียน ทพศ.1 รอบที่ 2 ต้องเพาะปลูกข้าวในแปลงที่ตนเองมาขอขึ้นทะเบียน ทพศ.1 เรียบร้อยแล้ว รวมทั้ง ต้องเป็นเจ้าของผลผลิตที่จะเก็บเกี่ยวในแปลงนั้นด้วย โดยไม่ค้ำประกันว่าจะเป็นพื้นที่ของตนเองหรือไม่ นอกจากนี้ ต้องเป็นผู้ที่ขึ้นทะเบียนเกษตรกร (ทบก. 01) กับกระทรวงเกษตรและสหกรณ์แล้ว หากเกษตรกรยังไม่เคยขึ้นทะเบียนเกษตรกร (ทบก. 01) มาก่อน ให้ยื่นขึ้นทะเบียนเกษตรกรก่อนการยื่นขอขึ้นทะเบียนการปลูกข้าว ปี 2552/53 รอบที่ 2

2.3 กรณีที่เกษตรกรผู้มีสิทธิ์ขอขึ้นทะเบียน ไม่สามารถมาขึ้นทะเบียนด้วยตนเองได้ ให้มอบหมายสมาชิกครัวเรือนที่มีชื่ออยู่ในทะเบียน ทบก. 01 เป็นผู้ขอขึ้นทะเบียนแทน

2.4 เกษตรกรที่จะขึ้นทะเบียนการปลูกข้าวปี 2552/53 รอบที่ 2 จะต้องเดินทางมาขึ้นทะเบียนด้วยตนเอง ณ สถานที่รับขึ้นทะเบียนที่เป็นที่ตั้งของแปลงปลูกข้าวปี 2552/53 รอบที่ 2 หรือ ณ ภูมิลำเนา หากเกษตรกรมาแจ้งขึ้นทะเบียน ทพศ.1 รอบที่ 2 ณ สถานที่รับขึ้นทะเบียนที่ไม่ใช่ที่ตั้งของแปลงเพาะปลูก เมื่อได้ขึ้นทะเบียน ทพศ.1 รอบที่ 2 เรียบร้อยแล้ว เกษตรกรจะต้องเตรียมเอกสารหลักฐานประกอบการขึ้นทะเบียน ทพศ. 1 รอบที่ 2 อีก 1 ชุด พร้อมถ่ายสำเนาแบบขึ้นทะเบียน ทพศ.1 รอบที่ 2 ฉบับจริงที่ได้รับจากสถานที่ที่ออกไปขึ้นทะเบียน มายื่นให้สำนักงานเกษตรอำเภอที่เป็นที่ตั้งของแปลง ก่อนวันทำการประชาคม หรือในวันประชาคม ทั้งนี้ เกษตรกรต้องติดตามวันทำการประชาคม และเดินทางไปร่วมประชาคมด้วยตนเอง

2.5 เกษตรกรมีพื้นที่ปลูกหลายแปลง และมีพื้นที่เพาะปลูกข้าวข้ามตำบล ข้ามอำเภอ ข้ามจังหวัด ให้เลือกแจ้งขึ้นทะเบียนทพศ. 1 รอบที่ 2 ณ สถานที่ที่มีแปลงปลูกข้าว และมีภูมิลำเนาอยู่เป็นอันดับแรก เพื่อสะดวกในการทำธุรกรรมกับ ธกส.

กรณีแปลงปลูกข้าว 1 แปลง แต่แบ่งปลูกข้าว 2 พันธุ์ ให้แยกขึ้นทะเบียนเป็น 2 แปลง โดยแยกตามพันธุ์

2.6 ในรอบระยะเวลาการขึ้นทะเบียน ทพศ. 1 รอบที่ 2 แปลงปลูกที่ขึ้นทะเบียนแล้ว ไม่สามารถนำมาขึ้นทะเบียนซ้ำอีก

2.7 กรณีเกษตรกรมีญาติพี่น้องที่อาศัยอยู่ด้วยกันมากกว่า 1 ครัวเรือน และมีการแบ่งแยกพื้นที่ปลูกเป็นสัดส่วนที่แน่นอนให้แยกยื่นขอขึ้นทะเบียนเป็นรายครัวเรือนได้ ทั้งนี้ จะต้องขึ้นทะเบียน ทบก. 01 มาก่อนแล้ว

3. สถานที่รับขึ้นทะเบียน

3.1 สำนักงานเกษตรอำเภอ

3.2 ศูนย์บริการและถ่ายทอดเทคโนโลยีการเกษตรประจำตำบล

3.3 สถานที่ที่สำนักงานเกษตรอำเภอนัดหมาย

4. ระยะเวลาการรับขึ้นทะเบียน

กำหนดระยะเวลาการรับขึ้นทะเบียนการปลูกข้าวปี 2552/53 รอบที่ 2 ภาคเหนือ กลาง ตะวันออก ตะวันตก และตะวันออกเฉียงเหนือ ตั้งแต่วันที่ 1 มกราคม 2553 ถึง วันที่ 30 เมษายน 2553 ยกเว้น ภาคใต้ ตั้งแต่วันที่ 1 เมษายน 2553 ถึง วันที่ 31 กรกฎาคม 2553

5. การเตรียมการขึ้นทะเบียน

5.1 ประชาสัมพันธ์ ดำเนินการประชาสัมพันธ์ตั้งแต่วันที่ 1 ธันวาคม 2552 – 31 กรกฎาคม 2553 เพื่อให้เกษตรกรทราบ ขั้นตอน และการเตรียมหลักฐานประกอบการยื่นขอขึ้นทะเบียนให้ครบถ้วน

5.2 ให้แต่ละอำเภอ ออกประกาศของอำเภอ เพื่อบังคับให้เกษตรกรทราบ วัน เวลาและสถานที่ ให้เกษตรกรทราบอย่างทั่วถึง

5.2 ให้อำเภอ/จังหวัด จัดทำแผนปฏิบัติงานในการรับขึ้นทะเบียน

5.3 ชี้แจงเจ้าหน้าที่และหน่วยงานที่เกี่ยวข้อง

6. ขั้นตอนและวิธีการรับขึ้นทะเบียน

ขั้นตอนที่ 1 การรับขึ้นทะเบียน

(1) เกษตรกรผู้ปลูกข้าวปี 2552/53 รอบที่ 2 ที่ประสงค์ขึ้นทะเบียน ต้องแจ้งข้อมูลที่เป็นจริงตามแบบขึ้นทะเบียน ทพศ.1 รอบที่ 2

(2) เกษตรกรต้องแสดงหลักฐานตัวจริงพร้อมสำเนา ใช้ประกอบการขึ้นทะเบียน ดังนี้

- 1) บัตรประจำตัวประชาชนที่ยังไม่หมดอายุ
- 2) ทะเบียนบ้าน
- 3) เอกสารสิทธิ์ตามประมวลกฎหมายที่ดิน และ/หรือเอกสารสิทธิ์ที่ทางราชการให้การรับรอง และ/หรือเอกสารการเช่าที่ดิน และ/หรือหนังสือรับรองการใช้ที่ดิน กรณีนอกเหนือจากพื้นที่มีเอกสารสิทธิ์ เป็นต้น
- 4) หลักฐานการขึ้นทะเบียนเกษตรกร ปี 2552 (ทบก.02)
- 5) หนังสือมอบอำนาจให้ทำการยื่นขอขึ้นทะเบียนแทน กรณีที่เกษตรกรผู้ปลูกข้าวมีเหตุสุดวิสัย ไม่สามารถมายื่นขอขึ้นทะเบียนด้วยตนเอง)

ทั้งนี้ สำเนาเอกสารที่ใช้ประกอบการขอขึ้นทะเบียน ตามข้อ (2) ให้รับรองสำเนาถูกต้องพร้อมเซ็นชื่อกำกับและเขียนข้อความ “เอกสารนี้ใช้เฉพาะการขึ้นทะเบียนเกษตรกรผู้ปลูกข้าวปี 2552/53 รอบที่ 2 เท่านั้น”

(3) เจ้าหน้าที่ผู้รับขึ้นทะเบียน ทพศ.1 รอบที่ 2 ต้องเป็นข้าราชการหรือพนักงานราชการ (ตำแหน่งนักวิชาการส่งเสริมการเกษตร) ที่ได้รับมอบหมาย ให้ปฏิบัติงานการรับขึ้นทะเบียน และเป็นผู้มีอำนาจลงนามและตำแหน่งในช่องเจ้าหน้าที่ผู้รับแจ้ง ในกรณี เจ้าหน้าที่จะลงลายมือชื่อในแบบไว้ล่วงหน้าไม่ได้

(4) เจ้าหน้าที่ผู้รับขึ้นทะเบียนต้องตรวจสอบความครบถ้วนของเอกสาร และตรวจสอบข้อมูลที่เกี่ยวข้องเกษตรกรเป็นผู้บันทึกด้วยตนเอง หรือแจ้งข้อมูลให้กับเจ้าหน้าที่เป็นผู้บันทึกให้ ตามแบบขึ้นทะเบียน ทพศ.1 รอบที่ 2 เช่น จำนวนพื้นที่ปลูกกับเอกสารสิทธิ์ ระบุชื่อพันธุ์ข้าวที่ปลูกครบถ้วนหรือไม่ และความ เป็นไปได้ของผลผลิตที่แจ้ง เสร็จแล้วจึงให้เกษตรกรลงลายมือชื่อต่อหน้าเจ้าหน้าที่ เพื่อรับรองความถูกต้องของ ข้อมูลที่ได้แจ้งไว้ กรณีเกษตรกรไม่สามารถลงลายมือชื่อได้ ให้ประทับลายพิมพ์นิ้วมือของเกษตรกรแทน

(5) การรับรองข้อมูล ให้บุคคลที่เชื่อถือได้และเป็นผู้รู้ข้อมูลของเกษตรกร เป็นผู้รับรองว่ามี พื้นที่ปลูกและผลผลิตข้าวปี 2552/53 รอบที่ 2 ได้แก่ กำนัน หรือ ผู้ใหญ่บ้าน หรือ กรรมการหมู่บ้าน หรือ กรรมการ อบต. หรือ ผู้ช่วยผู้ใหญ่บ้าน หรือ กรรมการ ศบกต.หรือ คณะกรรมการชุมชนในเขตเทศบาลเป็นผู้ รับรอง สำหรับในเขตกรุงเทพมหานครให้ผู้นำชุมชนหรือผู้นำเกษตรกรที่ได้รับการมอบหมายโดยเกษตรอำเภอ เป็นผู้รับรอง

(6) การลงลายมือชื่อ ผู้รับรองต้องลงลายมือชื่อรับรองพร้อมระบุตำแหน่งต่อหน้าเจ้าหน้าที่ ภายหลังจากเจ้าหน้าที่ได้ตรวจสอบรายละเอียดข้อมูลในแบบขึ้นทะเบียน ทพศ.1 รอบที่ 2 เรียบร้อยแล้วเท่านั้น โดยผู้รับรองจะลงลายมือชื่อในแบบไว้ล่วงหน้าไม่ได้

(7) สำนักงานเกษตรอำเภอ/เขตจะต้องกำหนดวันที่ และสถานที่ที่จะปิดประกาศรายชื่อผู้ขึ้น ทะเบียน วัน เวลา และสถานที่ที่จะจัดเวทีประชาคมไว้ล่วงหน้า โดยทำเป็นประกาศของอำเภอ นายอำเภอเป็นผู้ลงนาม

(8) ส่งมอบแบบขึ้นทะเบียน ทพศ.1 รอบที่ 2 ตัวจริงให้เกษตรกรผู้ขึ้นทะเบียนทพศ.1 รอบที่ 2 เก็บรักษาไว้ เพื่อใช้เป็นหลักฐานในการขอใบรับรองผลการขอขึ้นทะเบียนรายบุคคล เมื่อผ่านขั้นตอนการ ตรวจสอบและประกาศผลการรับรองการขึ้นทะเบียนแล้ว กรณี ที่มีการบันทึกข้อมูลผิดพลาดลงในแบบ ทพศ.1 รอบ ที่ 2 ห้ามขีดฆ่า หรือ ทำลายทิ้ง หรือ ฉีกออกจากเล่ม

(9) เมื่อเจ้าหน้าที่รับขึ้นทะเบียน ทพศ.1 รอบที่ 2 แล้วให้นำส่งสำเนาแบบขึ้นทะเบียน ทพศ.1 รอบที่ 2 ส่งให้เกษตรอำเภอตรวจสอบความถูกต้องของข้อมูลอีกครั้งหนึ่ง พร้อมทั้งลงลายมือชื่อในช่อง เจ้าหน้าที่ผู้ตรวจสอบข้อมูล ก่อนบันทึกข้อมูลลงในระบบ

(10) ให้สำนักงานเกษตรอำเภอดำเนินการบันทึกข้อมูลลงระบบตามคู่มือการบันทึกข้อมูลการ ขึ้นทะเบียนเกษตรกรการปลูกข้าวปี 2552/53 รอบที่ 2

(11) เจ้าหน้าที่สำนักงานเกษตรอำเภอเรียกรายงาน บัญชีรายชื่อเกษตรกรผู้ขึ้นทะเบียน เกษตรกรผู้ปลูกข้าว ปี2552/53 รอบที่ 2 (ทพศ.1/1) เพื่อ

- 1) ปิดประกาศบัญชีรายชื่อ ณ ศบกต. และ สำนักงานเกษตรอำเภอที่รับขึ้นทะเบียน ทพศ.1 รอบที่ 2
- 2) ใช้เป็นเอกสารประกอบการตรวจสอบความถูกต้องของข้อมูล

ขั้นตอนที่ 2 การตรวจสอบความถูกต้องของข้อมูล

(1) การแต่งตั้งคณะกรรมการตรวจสอบระดับตำบล

1) ให้คณะอนุกรรมการนโยบายข้าวแห่งชาติระดับจังหวัด ซึ่งมีผู้ว่าราชการจังหวัดเป็นประธาน แต่งตั้งคณะกรรมการตรวจสอบระดับตำบล โดยมีองค์ประกอบ ดังนี้

1.1) ปลัด อบต. หรือผู้ที่ได้รับมอบหมายจาก ปลัด อบต. เป็นประธาน

1.2) กำนัน หรือผู้ที่ได้รับมอบหมายจาก กำนัน เป็นรองประธาน

1.3) ผู้ใหญ่บ้านทุกหมู่บ้าน เจ้าหน้าที่ ๕.ก.ส. เป็นคณะกรรมการ และนักวิชาการส่งเสริมการเกษตรที่รับผิดชอบตำบลเป็นคณะกรรมการและเลขานุการ

1.4) ให้แต่งตั้งคณะกรรมการเพิ่มเติมได้ตามความเหมาะสม

กรณีพื้นที่ในเขตเทศบาล องค์ประกอบของคณะกรรมการประกอบด้วย ผู้แทนศูนย์บริการและถ่ายทอดเทคโนโลยีประจำตำบล (ศบกด.) เจ้าหน้าที่ ๕.ก.ส. ประธานคณะกรรมการชุมชน เกษตรหมู่บ้าน และนักวิชาการส่งเสริมการเกษตรรับผิดชอบตำบลเป็นกรรมการและเลขานุการ ส่วนประธานให้คณะกรรมการเป็นผู้คัดเลือก และให้แต่งตั้งคณะกรรมการเพิ่มเติมได้ตามความเหมาะสม สำหรับกรุงเทพมหานคร คณะกรรมการประกอบด้วยผู้แทนศูนย์บริการและถ่ายทอดเทคโนโลยีประจำตำบล (ศบกด.) เจ้าหน้าที่ ๕.ก.ส. ประธานคณะกรรมการชุมชน เกษตรหมู่บ้าน หรือเกษตรกร ที่ได้รับการมอบหมายโดยเกษตรเขต และนักวิชาการส่งเสริมการเกษตรที่รับผิดชอบตำบลเป็นกรรมการและเลขานุการ ส่วนประธานให้คณะกรรมการเป็นผู้คัดเลือก และให้เกษตรกรุงเทพมหานครเป็นผู้แต่งตั้งคณะกรรมการเพิ่มเติมได้ตามความเหมาะสม

(2) หน้าที่ของคณะกรรมการตรวจสอบระดับตำบล มีดังนี้

1) ตรวจสอบเอกสาร คณะกรรมการต้องทำการตรวจสอบเอกสารของเกษตรกรทุกราย ที่มีรายชื่อบันทึกในระบบ ทพศ.1 รอบที่ 2 ประกอบกับเอกสารต่างๆ ดังนี้

1.1) สำเนาบัตรประชาชน และสำเนาทะเบียนบ้าน ใช้ตรวจสอบความมีตัวตนของเกษตรกร

1.2) สำเนาเอกสารสิทธิตามประมวลกฎหมายที่ดิน และ/หรือสำเนาเอกสารสิทธิที่ทางราชการให้การรับรอง และ/หรือสำเนาเอกสารการเช่าที่ดิน ใช้ตรวจสอบความสัมพันธ์ของพื้นที่ที่ถือครองกับพื้นที่ปลูกพืชที่แจ้งไว้ในแบบขึ้นทะเบียน ทพศ.1 รอบที่ 2 ดังนี้

1.2.1) พื้นที่ที่มีเอกสารสิทธิ ได้แก่

ก) ของตนเอง หมายถึง ที่ดินที่มีเอกสารสิทธิตามกฎหมายหรือเอกสารที่แสดงว่าได้เข้าถือครอง เช่น โฉนด นส.4 นส.3/นส.3ก สปก.4-01 สค.1 กสน. ใบจอง (นส.2) ใบไต่สวน (นส.5) ใบเหยียบย่ำ นค.3 และ สทก. เป็นต้น ทั้งนี้ กรณีที่ดินในเขต สปก. (สปก.4-01) ตามกฎหมายการปฏิรูปที่ดิน ได้กำหนดว่าเกษตรกร ซึ่งเป็นผู้ได้รับสิทธิจากการปฏิรูปที่ดินเพื่อเกษตรกรรม ได้ทำสัญญาเช่า หรือเช่าซื้อที่ดินกับสำนักงานการปฏิรูปที่ดินเพื่อเกษตรกรรมไม่ประสงค์จะทำประโยชน์ในพื้นที่ต่อ จะไม่สามารถโอนสิทธิการทำประโยชน์ในพื้นที่ให้แก่บุคคลอื่นได้ ยกเว้น คู่สมรส บุตร และเครือญาติ เท่านั้น

ข) การเช่า หมายถึง ที่ดินที่เช่าจากผู้อื่น โดยจ่ายค่าเช่าเป็นเงินสดหรือผลผลิตตามแต่จะตกลงหรือทำสัญญากับเจ้าของที่ดิน กรณีเกษตรกรเป็นผู้เช่าพื้นที่ปลูกข้าวจากผู้ให้เช่า ซึ่งพื้นที่ดังกล่าวเป็นพื้นที่มีเอกสารสิทธิ์ แต่ผู้ให้เช่าไม่มีการทำสัญญากับผู้เช่า หรือ ทำสัญญาเช่าระหว่างผู้ให้เช่ากับผู้เช่า ซึ่งทั้ง 2 กรณี ผู้ให้เช่าไม่ยินยอมให้สำเนาเอกสารสิทธิ์ หรือ ข้อมูลเลขที่เอกสารสิทธิ์ที่เช่า ให้กับเกษตรกรผู้เช่า สำหรับใช้ประกอบการขึ้นทะเบียน ทพศ.1 ให้กำนันผู้ใหญ่บ้านรับรอง

1.2.2) พื้นที่นอกเหนือจากพื้นที่ที่มีเอกสารสิทธิ์ ให้กำนัน ผู้ใหญ่บ้าน หรือประธานคณะกรรมการชุมชน รับรองการใช้ประโยชน์ในพื้นที่นั้นๆ โดยให้ปฏิบัติตามมติคณะรัฐมนตรี เมื่อวันที่ 22 กันยายน 2552 ข้อ 18 สำหรับพื้นที่ใดที่ไม่มีกำนัน หรือผู้ใหญ่บ้าน หรือประธานคณะกรรมการชุมชน ให้กำนัน หรือผู้ใหญ่บ้าน หรือประธานคณะกรรมการชุมชนข้างเคียงเป็นผู้รับรองแทน ตามมติคณะรัฐมนตรี เมื่อวันที่ 20 ตุลาคม 2552 สำหรับในกรุงเทพมหานคร กรณีพื้นที่นอกเหนือจากพื้นที่ที่มีเอกสารสิทธิ์ ได้แก่ ที่ดินที่เข้าไปทำประโยชน์โดยไม่มีกรรมสิทธิ์หรือไม่ได้จ่ายค่าเช่า ให้ผู้นำชุมชนหรือผู้นำเกษตรกรที่ได้รับมอบหมายโดยเกษตรเขตของกรุงเทพมหานครเป็นผู้รับรอง

1.3) แบบ ทบก. 01 ให้ตรวจสอบว่าได้ขึ้นทะเบียนเกษตรกรไว้แล้ว มีรายชื่อไม่ซ้ำซ้อน และใช้ข้อมูลกิจกรรมและพื้นที่เพาะปลูกพืชที่ตามได้แจ้งไว้ใน แบบ ทบก. 01 (ข้อ 5 และ 9) เทียบเคียงกับพื้นที่เพาะปลูกพืชที่ได้แจ้งในแบบขึ้นทะเบียน ทพศ.1 รอบที่ 2

1.4) เอกสาร รอ. รต. และ รม. (ถ้ามี)

1.5) ข้อมูลทะเบียนลูกค้า ธ.ก.ส.

1.6) หลักฐานอื่นๆ ตามความจำเป็น เช่น ข้อมูลจากสำนักงานเศรษฐกิจการเกษตร หรือข้อมูลการเสียหายของ อปต. หรือข้อมูลการปลูกพืชของจังหวัด เป็นต้น

2) จัดเวทีประชาคม

2.1) ให้เริ่มดำเนินการจัดเวทีประชาคม ตั้งแต่วันที่ 6 มกราคม – 15 พฤษภาคม 2553 ยกเว้นภาคใต้ ตั้งแต่วันที่ 6 เมษายน – 15 สิงหาคม 2553

2.2) ให้สำนักงานเกษตรอำเภอประสานงานคณะกรรมการตรวจสอบระดับตำบลดำเนินการประชาคม ตามแนวทางปฏิบัติการทำประชาคมเกษตรกรผู้ปลูกข้าว ปี 2552/53 รอบที่ 2

2.3) เมื่อดำเนินการตามแนวทางปฏิบัติการประชาคมเสร็จแล้ว ให้อำเภอกำหนด วัน เวลาและสถานที่จ่ายใบรับรอง พร้อมทั้งประชาสัมพันธ์ให้เกษตรกรมาขอใบรับรองโดยเร็ว

3) ตรวจสอบพื้นที่จริง

3.1) กรณีที่ประชาคมแล้วมีการคัดค้าน ให้ดำเนินการ ดังนี้

3.1.1) ในจำนวนแปลงที่ถูกคัดค้าน คณะกรรมการฯ ต้องลงตรวจสอบแปลงที่ถูกคัดค้านทุกแปลง

3.1.2) สำหรับแปลงที่ไม่ถูกคัดค้านให้คณะกรรมการสุ่มตรวจพื้นที่จริง ร้อยละ 10 ของจำนวนแปลงที่ไม่ถูกคัดค้าน

3.2) กรณีที่ประชาคมแล้วไม่มีการคัดค้าน ให้คณะกรรมการลงพื้นที่จริงสุ่มตรวจแปลง

ร้อยละ 10 ของจำนวนแปลงที่มีการประชาคมในแต่ละครั้ง

4) พิจารณาเพิกถอนสิทธิ

หากตรวจสอบพื้นที่ปลูกจริงตามข้อ 3.1) และ 3.2) พบว่า ข้อเท็จจริงที่ตรวจพบ เป็นไปตาม คำร้องคัดค้าน หรือ ข้อเท็จจริงไม่เป็นไปตามที่เกษตรกรแจ้งในแบบ ทพศ.1 ให้คณะกรรมการตรวจสอบระดับ ตำบล พิจารณาดำเนินการ ดังนี้

กรณีที่ประชาชนแล้วมีการคัดค้าน ตามข้อ 3.1) ข้อย่อย 3.1.1) หากข้อเท็จจริงที่ตรวจพบ เป็นไปตามคำร้องคัดค้าน และ ข้อ 3.1.2) ข้อเท็จจริงที่ตรวจพบไม่เป็นไปตามแบบขึ้นทะเบียน ทพศ.1 ให้คณะกรรมการตรวจสอบระดับตำบลพิจารณาเพิกถอนสิทธิแปลงที่คัดค้าน หรือแปลงที่สุ่มตรวจสอบนั้น

กรณีที่ประชาชนแล้วไม่มีการคัดค้าน ตามข้อ 3.2) พบว่า ข้อเท็จจริงไม่เป็นไปตามที่เกษตรกร แจ้งไว้ในแบบขึ้นทะเบียน ทพศ.1 ให้คณะกรรมการตรวจสอบระดับตำบลพิจารณา ดำเนินการตามกฎหมาย หรือ เพิกถอนสิทธิการขึ้นทะเบียน ทพศ.1 ทั้งหมด หรือ เพิกถอนสิทธิเฉพาะแปลงที่พบข้อมูลไม่เป็นไปตามที่ เกษตรกรแจ้งไว้ในแบบ ทพศ.1 หรือ ตรวจสอบแปลงที่เหลือทั้งหมดในรอบการประชามชนั้น และพิจารณาเพิก ถอนแปลงไม่เป็นไปตามข้อมูลที่เกษตรกรแจ้งไว้ในแบบ ทพศ.1 และ/หรือ พิจารณาใช้มาตรการอื่นใดตามความ เหมาะสม

ขั้นตอนที่ 3 การออกใบรับรองการขึ้นทะเบียนเกษตรกรผู้ปลูกข้าวปี 2552/53 รอบที่ 2 (ทพศ. 1/3 รอบที่ 2)

(1) พิมพ์รายชื่อเกษตรกรผู้ผ่านการประชาม

1.1) หลังการตรวจสอบทุกขั้นตอนของการประชามแล้ว สำนักงานเกษตรอำเภอบันทึกผลการ ประชามลงในระบบบันทึก และพิมพ์ผลการประชามแสดงรายชื่อเกษตรกรที่ผ่านการรับรอง ให้ **คณะกรรมการ ตรวจสอบระดับตำบล ดำเนินการตรวจสอบความถูกต้องสมบูรณ์**

เมื่อดำเนินการตรวจสอบเป็นที่ถูกต้องแล้ว ให้ ลงลายมือชื่อกำกับในรายงานผลการ ประชามทุกหน้า เพื่อให้เป็นหลักฐานตรวจสอบรายชื่อเกษตรกรเมื่อมาขอใบรับรอง

1.2) ให้เกษตรอำเภอหรือผู้ที่ได้รับมอบหมายจากเกษตรอำเภอดำเนินการปลดระบบการบันทึกเพื่อ ส่งข้อมูลที่ต้องการสมบูรณ์ให้กรมส่งเสริมการเกษตรดำเนินการต่อไป

(2) การออกใบรับรองผลการขึ้นทะเบียนเกษตรกรผู้ปลูกข้าว ปี 2552/53 รอบที่ 2

2.1) ระยะเวลาการออกใบรับรอง ทุกภาคตั้งแต่วันที่ 15 มกราคม – 20 พฤษภาคม 2553 ยกเว้น ภาคใต้ ตั้งแต่วันที่ 15 เมษายน – 20 สิงหาคม 2553

2.2) ใบรับรอง ทพศ. 1/3 รอบที่ 2 ประกอบด้วย 2 ส่วนคือ ต้นฉบับและสำเนาฉบับ ซึ่งสำนักงาน เกษตรอำเภอ ต้องออกใบรับรองให้เกษตรกรแปลงละ 1 ใบ เท่านั้น โดยให้ส่วนที่เป็นต้นฉบับแก่เกษตรกร และเก็บ สำเนาไว้เป็นหลักฐานที่สำนักงานเกษตรอำเภอ หากมีการยื่นคำร้องขอแก้ไขให้สำนักงานเกษตรอำเภอเรียกเก็บ ใบรับรองต้นฉบับคืน และออกเอกสารใบแทนใบรับรองให้แก่เกษตรกร

2.3) การออกใบรับรองสำนักงานเกษตรอำเภอจะออกใบรับรองให้เกษตรกรก็ต่อเมื่อเกษตรกรมาขอใบรับรอง เท่านั้น โดยใบรับรองต้องมีลายมือชื่อของเกษตรอำเภอ หรือ ผู้ปฏิบัติราชการแทนเกษตรอำเภอลงนามในใบรับรองทั้ง ต้นฉบับ และสำเนา และเมื่อเกษตรกรมาขอรับเอกสารใบรับรองต้องให้เกษตรกรลงลายมือชื่อพร้อมวันที่ที่มาขอรับเอกสารใบรับรองลงบนใบรับรองต้นฉบับและสำเนา เช่นกัน เพื่อยืนยันว่าเกษตรกรได้รับใบรับรองเรียบร้อยแล้ว

กรณีที่เกษตรกรทำใบรับรองหาย ให้เกษตรกรไปแจ้งความที่สถานีตำรวจและนำไปแจ้งความพร้อมเขียนคำร้องยื่นขอใบรับรองฉบับแทนใบรับรองตัวจริงจากสำนักงานเกษตรอำเภอที่ขอใบรับรอง

2.4) ประชาสัมพันธ์ให้เกษตรกรรีบไปทำสัญญากับ ธกส. สาขา หลังจากเกษตรกรรับใบรับรองจากสำนักงานเกษตรอำเภอ

2.5) กรณีเกษตรกรเสียชีวิต หากเกษตรกรผ่านการประชาคมแล้ว แต่ยังไม่ได้รับใบรับรอง หรือเกษตรกรได้รับใบรับรองแล้ว แต่ยังไม่สามารถทำสัญญากับธนาคารเพื่อการเกษตรและสหกรณ์การเกษตร เกิดเสียชีวิต บุคคลในครอบครัวมีความประสงค์ขอรับการใช้สิทธิในใบรับรองแทน ต้องเขียนคำร้องพร้อมนำเอกสารประกอบการเปลี่ยนแปลงผู้รับสิทธิแทนผู้เสียชีวิตมาแจ้งที่สำนักงานเกษตรอำเภอ เพื่อขอแก้ไขฐานข้อมูลโดย เอกสารที่ใช้ประกอบการเปลี่ยนแปลงผู้รับสิทธิแทนผู้เสียชีวิต ประกอบด้วย

1. สำเนาใบมรณะบัตรของผู้เสียชีวิต
2. สำเนาทะเบียนบ้านของผู้ขอใช้สิทธิแทน
3. สำเนาบัตรประชาชนของผู้ขอใช้สิทธิแทน
4. แบบคำร้องขอเปลี่ยนแปลงชื่อผู้ขึ้นทะเบียนเกษตรกรผู้ปลูกข้าวปี 2552/53 รอบที่ 2

(กรณีผู้ขึ้นทะเบียนเกษตรกรเสียชีวิต) โดยมีกำหนด/ผู้ใหญ่บ้านหรือบุคคลอื่นที่เชื่อถือได้เป็นผู้เซ็นคำรับรองข้างท้าย เพื่อยืนยันว่าบุคคลนั้นเป็นเกษตรกรที่อยู่ในครัวเรือนเดียวกับผู้เสียชีวิต และมาขอใช้สิทธิแทน

ทั้งนี้ บุคคลในครอบครัวที่มาขอเปลี่ยนแปลงฐานข้อมูลต้องเป็นสามี หรือ ภรรยา หรือ บุตรที่ถูกต้องตามกฎหมายของผู้เสียชีวิต หากไม่มีบุคคลดังกล่าวภายในครอบครัว ให้บิดา หรือ มารดาของผู้เสียชีวิตเป็นผู้ขอใช้สิทธิแทน ยกเว้น ไม่มีบุคคลที่กล่าวข้างต้น ให้ญาติพี่น้องที่ทำกินร่วมกันอยู่ในครัวเรือนเดียวกับผู้เสียชีวิตเพียงบุคคลเดียวเป็นผู้ขอใช้สิทธิแทน

สำหรับ เกษตรกรรับใบรับรองไปทำสัญญากับธนาคารเพื่อการเกษตรและสหกรณ์การเกษตรแล้วเกิดเสียชีวิต ธ.ก.ส. จะโอนเงินส่วนต่างที่เกษตรกรได้รับ เข้าบัญชีของเกษตรกรโดยอัตโนมัติ สำนักงานเกษตรอำเภอไม่ต้องเปลี่ยนแปลงฐานข้อมูลใด ๆ บุตรหรือทายาทตามกฎหมายก็จะได้รับสิทธิเป็นมรดกตกทอด หรือทำธุรกรรมกับ ธ.ก.ส.

เมื่อสำนักงานเกษตรอำเภอมีการแก้ไขข้อมูลกรณีเสียชีวิต ให้จังหวัดพิมพ์รายชื่อเกษตรกรที่ขอเปลี่ยนแปลง รายงานให้กรมส่งเสริมการเกษตรทราบด้วย เพื่อกรมส่งเสริมการเกษตรจะได้ปรับปรุงฐานข้อมูลในระบบ และส่งให้ ธ.ก.ส. ต่อไป

7. มาตรการลงโทษ

หากคณะกรรมการตรวจสอบระดับตำบลพบว่า ข้อมูลในแบบขึ้นทะเบียน ทพศ.1 รอบที่ 2 มีข้อมูลเป็นเท็จ ให้พิจารณามาตรการลงโทษตามสมควร เช่น ดำเนินการตามกฎหมาย เพิกถอนสิทธิการขึ้นทะเบียน ทพศ.1 ในรอบนั้น หรือ ตัดสิทธิการขอรับความช่วยเหลือจากรัฐ และ/หรือ ใช้มาตรการอื่นใดตามความเหมาะสม

8. การแก้ไขปัญหาการขึ้นทะเบียน

หากมีปัญหาด้านการปฏิบัติงานขึ้นทะเบียน การบันทึกข้อมูลและการพิมพ์ใบรับรอง สามารถติดต่อได้ที่ ศูนย์ปฏิบัติการโครงการขึ้นทะเบียนเกษตรกรผู้ปลูกข้าว ปี 2552/53 รอบที่ 2

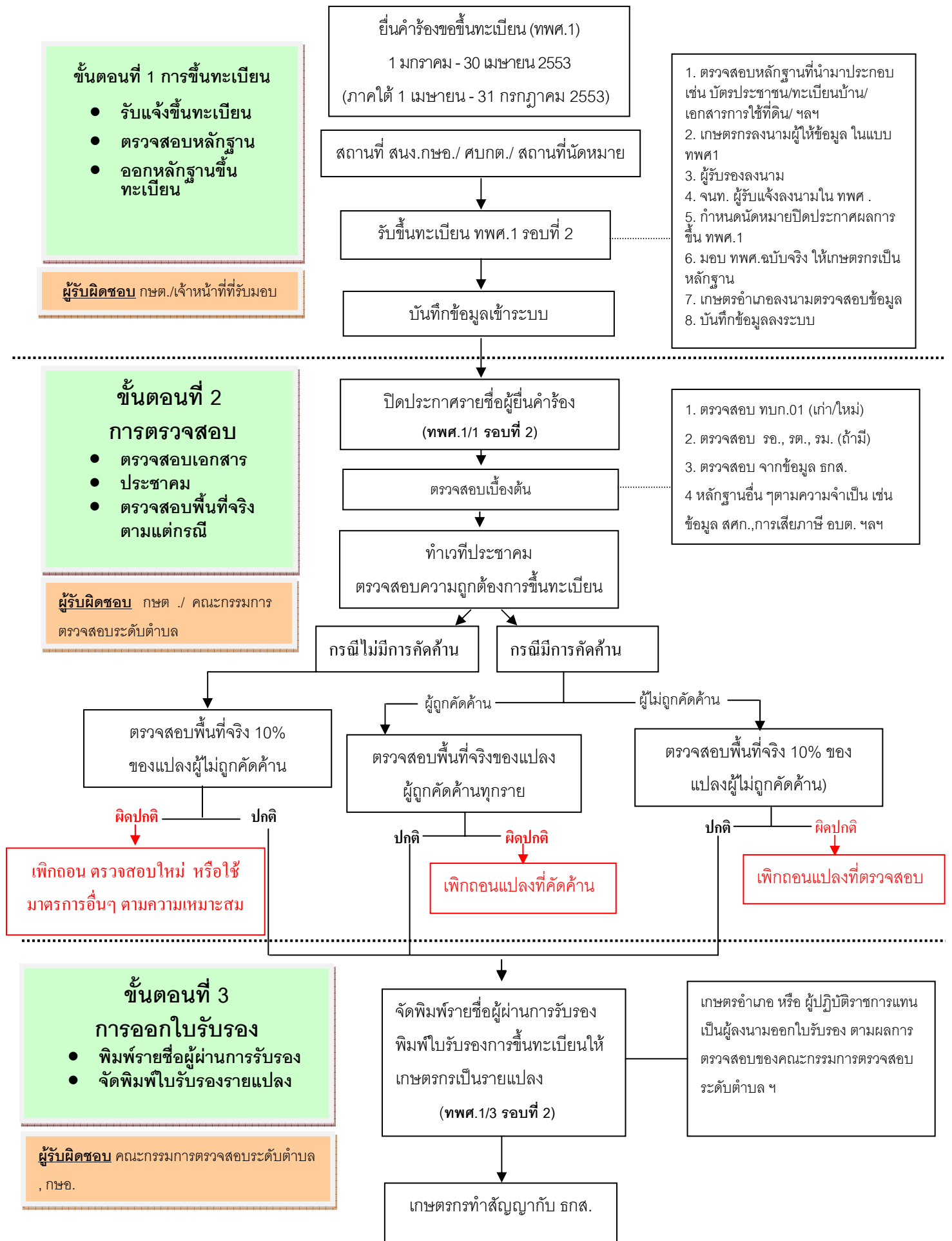
หมายเลขโทรศัพท์ . 0-2955-1640

โทรสาร 0-2955-1635

หมายเหตุ : การขึ้นทะเบียนการปลูกข้าว ปี 2552/53 รอบที่ 2 (ทพศ.1 รอบที่ 2) จะมีการรับชนิดข้าวร่วมโครงการ ประกันรายได้ 3 ชนิด ได้แก่ ข้าวปทุมธานี 1 ข้าวเปลือกเจ้า และข้าวเปลือกเหนียว


สำหรับชนิดข้าวปทุมธานี 1 พันธุ์ที่เข้าร่วมโครงการ คือ พันธุ์ปทุมธานี 1 ข้าวเจ้า ประกอบด้วยพันธุ์ที่ทางราชการกำหนดไว้ 29 พันธุ์ และข้าวเหนียว ไม่มีการกำหนดพันธุ์ที่เข้าร่วมโครงการ พันธุ์ข้าวเหนียวที่เกษตรกรปลูก ได้แก่ พันธุ์แพร่ 1 สกลนคร สันป่าตอง1 กข2 กข4 กข10 และ กข14

ผังขั้นตอนการขึ้นทะเบียนการปลูกข้าวปี 2552/53 รอบที่ 2 (ทพศ.1 รอบที่ 2)



ผังการขึ้นทะเบียนการปลูกข้าวปี 2552/53 รอบที่ 2 (ทพศ.1 รอบที่ 2)

1. จังหวัดปฏิบัติตามคู่มือการขึ้นทะเบียนการปลูกข้าวปี 2552/53 รอบที่ 2 (ทพศ.1 รอบที่ 2) ที่กรมส่งเสริมการเกษตรได้แจ้งแล้วนั้น และต้องจัดทำแผนปฏิบัติงานในการรับขึ้นทะเบียนการปลูกข้าวปี 2552/53 รอบที่ 2 เพื่อทำการตรวจสอบได้ด้วย
2. เมื่อเกษตรกรมาขึ้นทะเบียน ทพศ.1 รอบที่ 2 แล้ว ให้เจ้าหน้าที่ผู้รับผิดชอบแจ้งวันที่จะปิดประกาศรายชื่อผู้ขึ้นทะเบียนและทำเวทีประชาคม ให้เกษตรกรทราบด้วย เพื่อให้เกษตรกรที่มาขอขึ้นทะเบียนจะต้องมาแสดงตนในการรักษาสีทึบของตนตามที่ขอขึ้นทะเบียนไว้ว่าเป็นเกษตรกรผู้ปลูกข้าวปี 2552/53 รอบที่ 2 ในพื้นที่นั้นจริง และเป็นที่ยอมรับของชุมชน
3. เมื่อเกษตรกรมายื่นขอขึ้นทะเบียนแล้ว เจ้าหน้าที่จะต้องจัดพิมพ์รายชื่อเกษตรกรที่มาขึ้นทะเบียน (ทพศ.1/1 รอบที่ 2) เพื่อปิดประกาศ
4. ระหว่างที่ปิดประกาศ 3 วัน คณะกรรมการตรวจสอบระดับตำบลจะต้องทำการตรวจสอบหลักฐานต่างๆ ตามที่แจ้งในผังขั้นตอนการขึ้นทะเบียนการปลูกข้าวปี 2552/53 รอบที่ 2 (ทพศ.1 รอบที่ 2)
5. การจัดทำเวทีประชาคม บุคคลที่ร่วมในการทำเวทีประชาคม คือ เกษตรกรผู้ยื่นคำร้องขอขึ้นทะเบียน ทพศ.1 รอบที่ 2 ส่วนเจ้าหน้าที่ และคณะกรรมการตรวจสอบระดับตำบล เป็นผู้ดำเนินการจัดทำประชาคม
6. เมื่อจัดทำเวทีประชาคมแล้ว ดำเนินการดังนี้
 - 6.1 ในเวทีประชาคมที่มีการคัดค้าน จะมีเกษตรกรแบ่งเป็น 2 กลุ่ม คือ กลุ่มที่ถูกคัดค้าน คณะกรรมการตรวจสอบระดับตำบลจะต้องตรวจสอบพื้นที่จริงทุกราย สำหรับกลุ่มที่ไม่ถูกคัดค้านจะทำการตรวจสอบพื้นที่จริงร้อยละ 10 ของจำนวนแปลงทั้งหมดที่ไม่ถูกคัดค้าน ถ้าพบว่าการแจ้งข้อมูลเท็จก็จะเพิกถอนสิทธิในแปลงที่ตรวจสอบรายนั้น
 - 6.2 ในเวทีประชาคมที่ไม่มีการคัดค้าน คณะกรรมการตรวจสอบระดับตำบลจะต้องตรวจสอบพื้นที่จริงร้อยละ 10 ของจำนวนแปลงทั้งหมด ถ้าพบว่ามีกรแจ้งข้อมูลเท็จให้พิจารณา ดำเนินการตามกฎหมาย หรือ เพิกถอนสิทธิการขึ้นทะเบียน ทพศ.1 ทั้งหมด หรือ เพิกถอนสิทธิเฉพาะแปลงที่พบข้อมูลไม่เป็นไปตามที่เกษตรกรแจ้งไว้ในแบบ ทพศ.1 หรือ ตรวจสอบแปลงที่เหลือทั้งหมดในรอบการประชามนั้น และหากพบว่ามีข้อมูลแปลงใดไม่เป็นไปที่เกษตรกรแจ้งไว้ในแบบ ทพศ.1 ให้เพิกถอนสิทธิการขึ้นทะเบียนแปลงนั้น ๆ และ/หรือ พิจารณาใช้มาตรการอื่นใดตามความเหมาะสม
7. สำนักงานเกษตรอำเภอ พิมพ์รายชื่อผู้ผ่านการประชาคม โดยคณะกรรมการตรวจสอบระดับตำบลต้องลงชื่อรับรองกำกับกับการรับรองผลและจัดพิมพ์รายงานผลการรับรองการขึ้นทะเบียนเป็นรายแปลงให้เกษตรกร (ทพศ.1/3 รอบที่ 2) โดยเกษตรอำเภอเป็นผู้ลงนามในใบรับรองผลการขึ้นทะเบียนฯ และเมื่อเกษตรกรมารับใบรับรองเกษตรกรต้องลงลายมือชื่อพร้อมวันที่รับใบรับรอง ลงบนเอกสารใบรับรองต้นฉบับและสำเนาด้วย
8. เกษตรกรนำใบรับรองผลการขึ้นทะเบียนไปทำสัญญา เพื่อเข้าร่วมโครงการประกันรายได้เกษตรกรกับ ธ.ก.ส.



เล่มที่

เลขที่

ทพศ. 1 รอบที่ 2

แบบขึ้นทะเบียนเกษตรกรผู้ปลูกข้าว ปี 2552/53 รอบที่ 2

(ปลูกข้าวตั้งแต่วันที่ 1 พฤศจิกายน 2552 - 30 เมษายน 2553) *

วันที่รับขึ้นทะเบียน วันที่ เดือน พ.ศ.

สถานที่รับขึ้นทะเบียน หมู่ที่ ตำบล อำเภอ จังหวัด

สำหรับเจ้าหน้าที่

หลักฐานที่แนบ

- บัตรประชาชน
- ทะเบียนบ้าน
- เอกสารสิทธิการใช้ที่ดิน
- โฉนด
- นส.3ก
- สปก.4-01
- สัญญาเช่า
- อื่น(ระบุ)
- หนังสือรับรอง

1. ข้าพเจ้าชื่อ นาย นาง น.ส. อื่นๆ (ระบุ) ชื่อ นามสกุล

เลขประจำตัวประชาชน เลขรหัสประจำบ้าน

2. ที่อยู่ตามบัตรประชาชน บ้านเลขที่ หมู่ที่ ชื่อบ้าน ตำบล อำเภอ จังหวัด รหัสไปรษณีย์ โทรศัพท์

3. ข้อมูลการปลูกข้าว ปี 2552/53 รอบที่ 2 รวมจำนวนแปลงทั้งหมด แปลง

รายการข้อมูล	แปลงที่ 1	แปลงที่ 2	แปลงที่ 3
1) ที่ตั้งแปลงปลูก (ระบุหมู่ที่ ตำบลอำเภอ จังหวัด)	ม. ต. อ. จ.	ม. ต. อ. จ.	ม. ต. อ. จ.
2) เนื้อที่ปลูก (ระบุจำนวน)	ไร่ งาน	ไร่ งาน	ไร่ งาน
3) มีเอกสารสิทธิ์	เลขที่	เลขที่	เลขที่
1 โฉนด	<input type="radio"/> ไร่ งาน	<input type="radio"/> ไร่ งาน	<input type="radio"/> ไร่ งาน
2 นส.3ก	<input type="radio"/> ไร่ งาน	<input type="radio"/> ไร่ งาน	<input type="radio"/> ไร่ งาน
3 สปก.4-01	<input type="radio"/> ไร่ งาน	<input type="radio"/> ไร่ งาน	<input type="radio"/> ไร่ งาน
4 สัญญาเช่า	<input type="radio"/> ไร่ งาน	<input type="radio"/> ไร่ งาน	<input type="radio"/> ไร่ งาน
5 เช่าแบบไม่มีสัญญา	<input type="radio"/> ไร่ งาน	<input type="radio"/> ไร่ งาน	<input type="radio"/> ไร่ งาน
6 อื่นๆ (ระบุ)	<input type="radio"/> ไร่ งาน	<input type="radio"/> ไร่ งาน	<input type="radio"/> ไร่ งาน
4) พื้นที่นอกเหนือจากพื้นที่ที่มีเอกสารสิทธิ์ ในข้อ 3)	<input type="radio"/> ไร่ งาน	<input type="radio"/> ไร่ งาน	<input type="radio"/> ไร่ งาน
5) พันธุ์ที่ใช้ปลูก (ระบุชื่อพันธุ์)			
6) กลุ่มพันธุ์	<input type="radio"/> ปทุมธานี 1 <input type="radio"/> ข้าวเจ้า <input type="radio"/> ข้าวเหนียว	<input type="radio"/> ปทุมธานี 1 <input type="radio"/> ข้าวเจ้า <input type="radio"/> ข้าวเหนียว	<input type="radio"/> ปทุมธานี 1 <input type="radio"/> ข้าวเจ้า <input type="radio"/> ข้าวเหนียว
7) วันที่เพาะปลูก (ว/ด/ป.) / / 255..... / / 255..... / / 255.....
8) วันที่คาดว่าจะเก็บเกี่ยวผลผลิต (ว/ด/ป.) / / 2553 / / 2553 / / 2553
9) จำนวนผลผลิตที่คาดว่าจะได้รับเป็นน้ำหนัก เมล็ดสดตามความชื้น ณ ช่วงเวลาเก็บเกี่ยวก.ก.ก.ก.ก.ก.

ข้าพเจ้าได้อ่านหรือเข้าใจข้อความข้างต้นแล้ว ขอรับรองว่าเป็นข้อมูลถูกต้องครบถ้วน และทราบดีว่าการให้ข้อมูลที่เป็นเท็จกับทางราชการมีโทษตามกฎหมาย มาตรา 137 แห่งประมวลกฎหมายอาญา แจ้งความเท็จ ทั้งนี้ ยินยอมให้ตรวจสอบข้อมูลและใช้ข้อมูลเพื่อเป็นประโยชน์ต่อผู้ขอขึ้นทะเบียนและประโยชน์ต่อทางราชการด้านการผลิตและการตลาดเท่านั้น จึงลงลายมือชื่อต่อเจ้าหน้าที่ผู้รับขึ้นทะเบียนไว้เป็นหลักฐาน

ลงชื่อ เกษตรกรผู้ขอขึ้นทะเบียน
(.....)
วันที่ เดือน พ.ศ.

ลงชื่อ เจ้าหน้าที่รับขึ้นทะเบียน
(.....)
ตำแหน่ง.....
วันที่ เดือน พ.ศ.

ลงชื่อ ผู้รับรอง
(.....)

ตำแหน่ง กำนัน ผู้ใหญ่บ้าน กรรมการหมู่บ้าน กรรมการ อบต.
 ผู้ช่วยผู้ใหญ่บ้าน กรรมการ ศบทค. กรรมการชุมชนในเขตเทศบาล
 ผู้นำชุมชนหรือผู้นำเกษตรกรที่ได้รับมอบหมายโดยเกษตรกรอำเภอ / เกษตรอำเภอเขต
วันที่ เดือน พ.ศ.

ลงชื่อ เจ้าหน้าที่ตรวจสอบข้อมูล
(.....)

ตำแหน่ง.....
วันที่ เดือน พ.ศ.

หมายเหตุ * ยกเว้นภาคใต้ 6 จังหวัด คือ นราธิวาส ปัตตานี ยะลา พัทลุง นครศรีธรรมราช และสงขลา ปลูกข้าวตั้งแต่วันที่ 1 มีนาคม 2553 - 15 มิถุนายน 2553

คำร้องขอใบรับรองผลการขึ้นทะเบียนเกษตรกรผู้ปลูกข้าว ปี 2552/53 รอบที่ 2
(กรณีใบรับรองต้นฉบับสูญหาย)

เขียนที่ สำนักงานเกษตรอำเภอ.....

วันที่.....เดือน.....พ.ศ.....

เรื่อง ขอใบรับรองผลการขึ้นทะเบียนเกษตรกรผู้ปลูกข้าว ปี 2552/53 รอบที่ 2 กรณี ใบรับรองต้นฉบับสูญหาย
เรียน เกษตรอำเภอ.....

ด้วยข้าพเจ้า นาย/นาง/นางสาว.....นามสกุล.....
เลขที่บัตรประจำตัวประชาชน.....อยู่บ้านเลขที่.....หมู่ที่.....ตำบล.....
อำเภอ.....จังหวัด.....ได้ทำใบรับรองผลการขึ้นทะเบียนเกษตรกร
ผู้ปลูกข้าวปี 2552/53 ตนเอง ที่สำนักงานเกษตรอำเภอเป็นผู้ออกให้ เมื่อวันที่.....เดือน.....
พ.ศ.....สูญหาย โดยมีพื้นที่ปลูกตั้งอยู่ที่ หมู่ที่.....ตำบล.....อำเภอ.....
พื้นที่ปลูก.....ไร่.....งาน.....ตารางวา ชนิดข้าวที่ปลูก.....พันธุ์ที่ปลูก.....
จึงมีความประสงค์ขอให้เกษตรอำเภอออกใบรับรองฉบับแทนใบรับรองต้นฉบับ ทั้งนี้ ได้แนบหลักฐาน
ใบแจ้งความเอกสารใบรับรองสูญหายจากสถานีตำรวจ.....มาพร้อมนี้ด้วยแล้ว
จึงเรียนมาเพื่อโปรดพิจารณา

ลงชื่อ.....(เกษตรกรผู้ขอใบรับรอง)
()

ลงชื่อ.....(พยาน)
()

สำหรับเจ้าหน้าที่

สำนักงานเกษตรอำเภอได้ออกใบรับรองฉบับแทนต้นฉบับที่สูญหาย และมอบให้เกษตรกรผู้ร้อง
เรียนร้อยแล้วเมื่อวันที่.....เดือน.....พ.ศ.....ใบรับรองเลขที่.....

ลงชื่อ.....ผู้ออกใบรับรอง/ส่งมอบใบรับรอง
(.....)

ตำแหน่งเกษตรอำเภอ.....

ร่างหนังสือรับรองการทำประโยชน์ในที่ดินที่เกษตรกรไม่มีเอกสารสิทธิ

ทำที่.....

วันที่ เดือน..... พ.ศ.

เรื่อง หนังสือรับรองการทำประโยชน์ในที่ดินที่เกษตรกรไม่มีเอกสารสิทธิ

เรียน เกษตรอำเภอ.....

ด้วยข้าพเจ้า.....อยู่บ้านเลขที่.....หมู่ที่.....

ตำบล.....อำเภอ.....จังหวัด.....เป็นผู้ทำประโยชน์ในที่ดิน

ด้วยการปลูกข้าว.....พันธุ์.....ในพื้นที่หมู่ที่.....ตำบล.....อำเภอ.....

จังหวัด.....เนื้อที่.....ไร่.....งาน.....ตารางวา ซึ่งเป็นพื้นที่

........ ไม่มีเอกสารสิทธิแต่เป็นของตนเอง

..... ไม่มีเอกสารสิทธิแต่เป็นของ.....ซึ่งเป็นผู้ให้เช่าโดยไม่มีสัญญาเช่า

..... มีเอกสารสิทธิเช่าจากผู้ให้เช่าโดยไม่มีสัญญาเช่าซึ่งเป็นพื้นที่ของ.....

ชนิดเอกสารสิทธิ์.....เลขที่เอกสารสิทธิ์.....จำนวนพื้นที่ในเอกสารสิทธิ.....ไร่.....งาน.....ตารางวา

..... มีเอกสารสิทธิเช่าจากผู้ให้เช่าโดยไม่มีสัญญาเช่า ซึ่งเป็นพื้นที่ของ.....

ซึ่งผู้ให้เช่าไม่ยินยอมให้สำเนาหลักฐานเอกสารสิทธิ หรือข้อมูลเลขที่เอกสารสิทธิแก่ผู้เช่า

โดยที่ดินดังกล่าวมีที่ข้างเคียงทั้งสี่ทิศติดกับที่ดินของบุคคลดังต่อไปนี้

ทิศเหนือ ติดกับที่ดิน ของ.....

ทิศใต้ ติดกับที่ดิน ของ.....

ทิศตะวันออก ติดกับที่ดิน ของ.....

ทิศตะวันตก ติดกับที่ดิน ของ.....

ลงชื่อ.....(เกษตรกรผู้ขอขึ้นทะเบียน)

ผู้ตรวจสอบและรับรองการทำประโยชน์ในที่ดินที่ไม่มีเอกสารสิทธิ

ข้าพเจ้า.....ตำแหน่ง.....

อยู่บ้านเลขที่.....หมู่ที่.....ตำบล.....อำเภอ.....

จังหวัด.....ได้ตรวจสอบข้อมูลข้างต้นแล้ว ขอรับรองว่า.....

เป็นผู้ปลูกข้าวในที่ดินของ.....ซึ่งตั้งอยู่ในพื้นที่หมู่.....ตำบล.....

อำเภอ.....จังหวัด.....เนื้อที่.....ไร่.....งาน.....ตารางวา โดยไม่มีเอกสารสิทธิจริง

ลงชื่อ.....ผู้รับรอง

ลงชื่อ.....พยาน

ลงชื่อ.....พยาน

ลงชื่อ.....ผู้บันทึกถ้อยคำ

“ผู้รับรอง” หมายถึง ผู้นำชุมชน เช่น กำนัน ผู้ใหญ่บ้าน กรรมการหมู่บ้าน กรรมการ อบต. ผู้ช่วยผู้ใหญ่บ้านกรรมการ ศบคต. กรรมการชุมชน ในเขตเทศบาล เกษตรกรที่ได้รับแต่งตั้งโดยสำนักงานเกษตรเขตกรุงเทพมหานครในพื้นที่ที่ดินที่ไม่มีเอกสารสิทธินั้นๆ

“พยาน” หมายถึง เจ้าของที่ดินข้างเคียง หรือผู้ทำประโยชน์ในที่ดินข้างเคียง แปลงที่ไม่มีเอกสารสิทธินั้นๆ อย่างน้อย 1 คน

หมายเหตุ การแจ้งและการรับรองข้อมูลข้างต้น ไม่เป็นเหตุให้เกษตรกรที่บุกรุกที่ดินของทางราชการ โดยมีขอบด้วยกฎหมายได้กรรมสิทธิ์ หรือ สิทธิประโยชน์อย่างอื่นแต่อย่างใด

แบบคำร้องขอเปลี่ยนแปลงชื่อผู้ขึ้นทะเบียนเกษตรกรผู้ปลูกข้าวปี 2552/53 รอบที่ 2
(กรณีผู้ขึ้นทะเบียนเกษตรกรผู้ปลูกข้าวปี 2552/53 รอบที่ 2 เสียชีวิต)

เขียนที่ สำนักงานเกษตรอำเภอ.....

วันที่..... เดือน..... พ.ศ.

เรียน เกษตรอำเภอ.....

ข้าพเจ้า (นาย/นาง/นางสาว) ชื่อ..... นามสกุล.....

เลขที่บัตรประชาชน.....อยู่บ้านเลขที่..... หมู่..... ตำบล.....

อำเภอ..... จังหวัด.....มีความเกี่ยวข้องกับ (นาย/นาง/นางสาว).....

ซึ่งเป็นเกษตรกรที่ได้ขึ้นทะเบียนเกษตรกรผู้ปลูกข้าว ปี 2552/53 รอบที่ 2 กับ
 สำนักงานเกษตรอำเภอ.....จังหวัด.....ในฐานะ.....ขอยื่นคำร้องขอ
 เป็นผู้ใช้สิทธิ์แทน เนื่องจาก (นาย/นาง/นางสาว).....เสียชีวิต พร้อมนี้
 ได้แนบสำเนาหลักฐาน..ใบมรณะบัตร.....ลงวันที่.....ของผู้เสียชีวิต
 สำเนาบัตรประจำตัวประชาชน สำเนาทะเบียนบ้าน ของข้าพเจ้ามาแล้ว

จึงเรียนมาเพื่อ โปรดพิจารณาดำเนินการต่อไป

ลงชื่อ.....

(.....)

ลงชื่อ..... พยาน

(.....)

ผลการพิจารณา

.....

(ลงชื่อ).....

(.....)

ผู้รับรอง (กำนัน/ผู้ใหญ่บ้าน/บุคคลอื่นๆที่น่าเชื่อถือในตำบลหรือหมู่บ้าน)

ข้าพเจ้า..... นามสกุล.....อยู่บ้านเลขที่.....หมู่.....

ตำบล.....อำเภอ..... จังหวัด..... ขอรับรองว่า เป็นบุคคลที่อยู่ใน

ครัวเรือนเดียวกับผู้เสียชีวิตและมีความสัมพันธ์กับผู้เสียชีวิตในฐานะเป็น.....จริง

ลงชื่อ.....

(.....)