

# มาตรฐานและความปลอดภัยในสินค้าเกษตร

โครงการฝึกอบรมหลักสูตรเทคโนโลยีด้านการเกษตร

ประจำปีงบประมาณ พ.ศ. 2562

จัดโดย สำนักงานส่งเสริมและพัฒนาการเกษตรที่ 3 จังหวัดระยอง

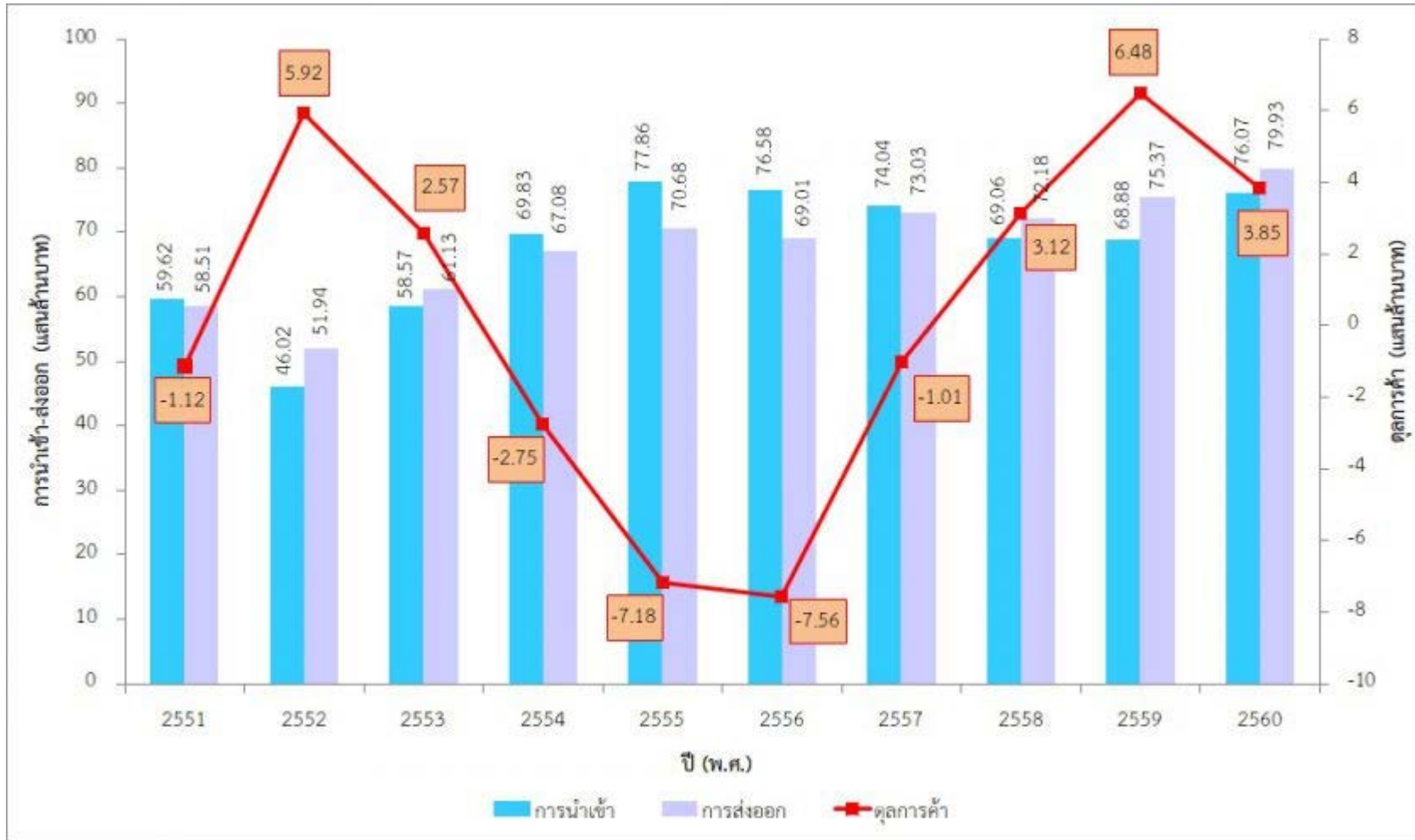
กรมส่งเสริมการเกษตร กระทรวงเกษตรและสหกรณ์

บรรยายโดย นางสาวพิมพ์พรณ เงินเทศ นักวิชาการมาตรฐานชำนาญการ

สำนักงานมาตรฐานสินค้าเกษตรและอาหารแห่งชาติ (มกอช.)

วันที่ 20 มิถุนายน 2562 ณ ศูนย์ส่งเสริมและพัฒนาอาชีพเกษตรกรจังหวัดระยอง

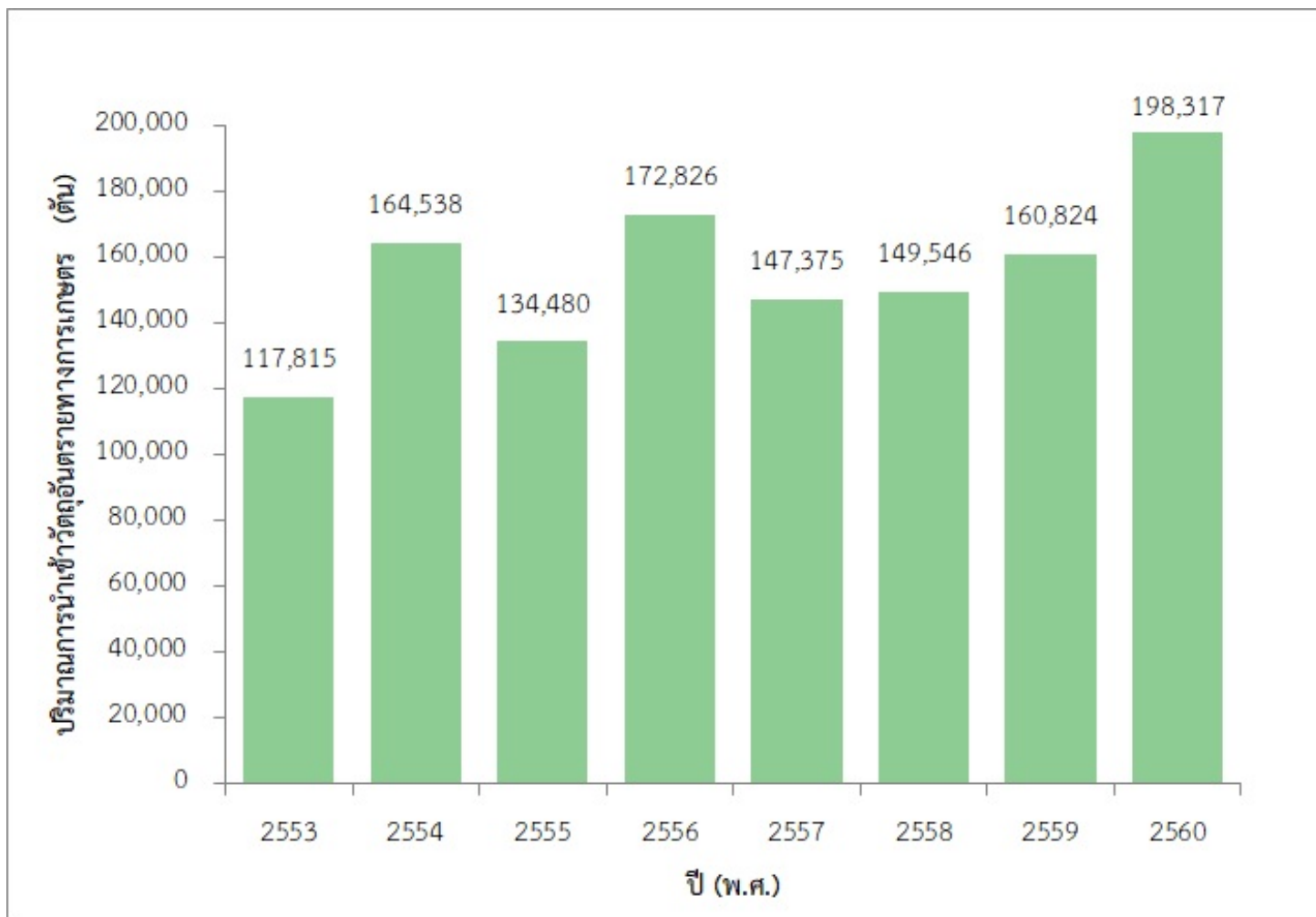
# มูลค่าการนำเข้า-ส่งออก และดุลการค้าระหว่างประเทศ พ.ศ. 2551-2560



มูลค่าการนำเข้า-ส่งออกสินค้า และดุลการค้า ใน พ.ศ. 2560 ของประเทศไทย พบว่า อยู่ในภาวะเกินดุลการค้า โดยมีมูลค่าการส่งออก 79.93 แสนล้านบาท และมูลค่าการนำเข้าสินค้า 76.07 แสนล้านบาท โดยมีมูลค่าการส่งออกสูงกว่ามูลค่าการนำเข้าสินค้าประมาณ 3.85 แสนล้านบาท ซึ่งเกินดุลลดลงร้อยละ 41 จาก พ.ศ. 2559 ที่มีมูลค่าการส่งออกสูงกว่ามูลค่าการนำเข้าสินค้าประมาณ 6.48 แสนล้านบาท ทั้งนี้ ประเทศไทยอยู่ในภาวะเกินดุลการค้ามาตั้งแต่ พ.ศ. 2558 เมื่อพิจารณาในช่วง 10 ปีที่ผ่านมา (พ.ศ. 2551-2560) พบว่า แนวโน้มเกินดุลการค้าเพิ่มขึ้น

ที่มา: กรมศุลกากร (2561)

# ปริมาณการนำเข้าวัตถุอันตรายทางการเกษตร พ.ศ. 2553-2560

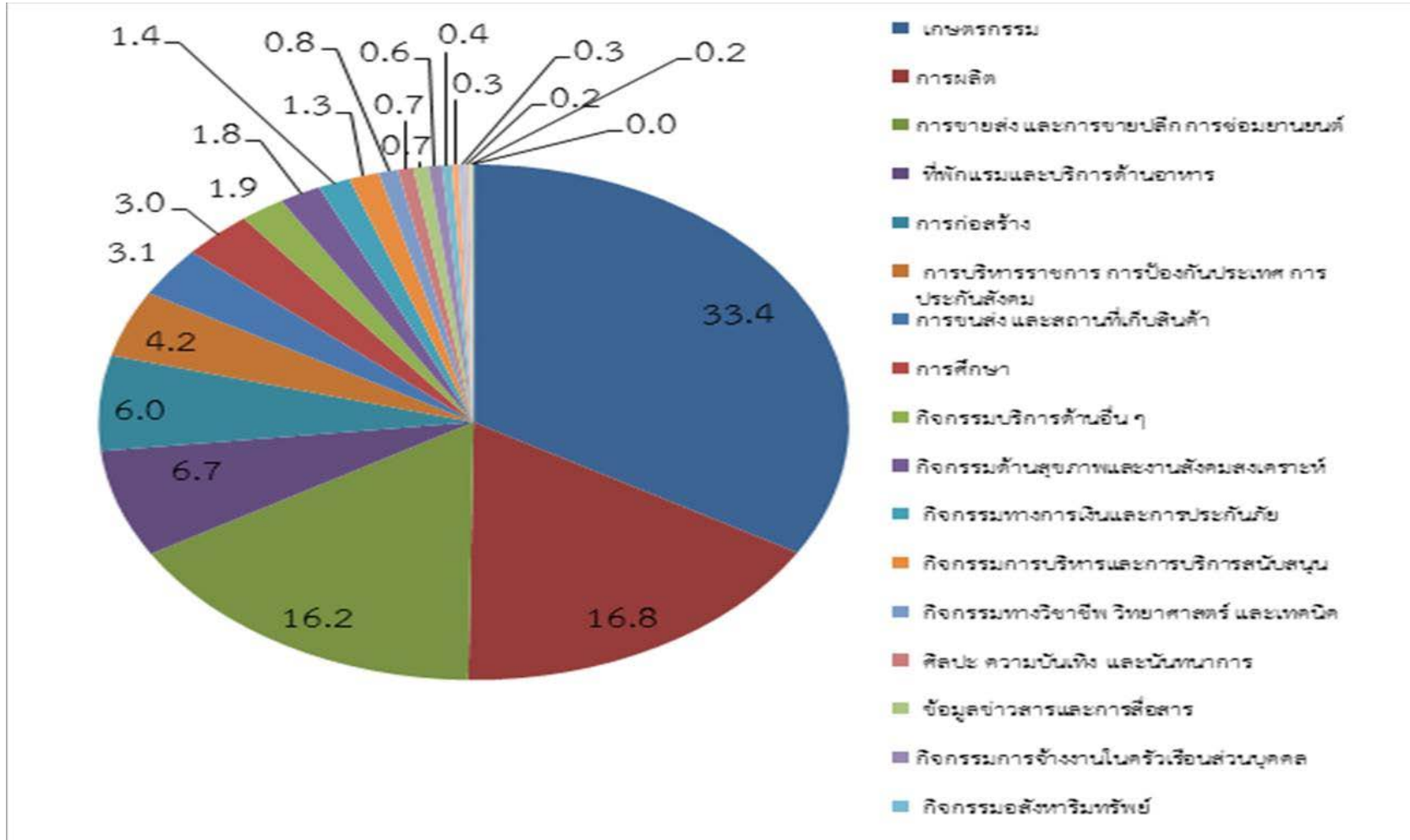


ปริมาณการนำเข้าวัตถุอันตรายทางการเกษตร ใน พ.ศ. 2560 มีการนำเข้ารวม 198,317 ตัน เพิ่มขึ้น จาก พ.ศ. 2559 ร้อยละ 23 ที่มีการนำเข้ารวม 160,824 ตัน โดยประเภทของสารอันตราย ภาคเกษตรกรรมที่นำเข้าสูงสุด 3 อันดับแรก ได้แก่ สารกำจัดวัชพืช ร้อยละ 75 สารกำจัดแมลง ร้อยละ 11 และสารป้องกันกำจัดโรคพืช ร้อยละ 10 เมื่อพิจารณาในช่วง 8 ปีที่ผ่านมา (พ.ศ. 2553-2560) พบว่า การนำเข้าสารอันตรายภาคเกษตรกรรมมีแนวโน้มเพิ่มขึ้น

ที่มา : สำนักงานเศรษฐกิจการเกษตร (2561)

Link: [http://www.onep.go.th/env\\_data/2016/01\\_60/](http://www.onep.go.th/env_data/2016/01_60/)

# ผลการสำรวจลักษณะการทำงานของประชากรไทย ปี 2557 ของสำนักงานสถิติแห่งชาติ



ปี 2557 ผู้ทำงาน 38.4 ล้านคน  
แรงงานในระบบ 16.3 ล้านคน  
(42.4%)

แรงงานนอกระบบ 22.1 ล้านคน  
(57.6%)

แรงงานนอกระบบภาคเกษตรกรรม  
12.5 ล้านคน (56.9 % ของแรงงาน  
นอกระบบทั้งหมด)

ที่มา: สำนักโรคจากการประกอบอาชีพและสิ่งแวดล้อม กรมควบคุมโรค กระทรวงสาธารณสุข

Link: <http://envocc.ddc.moph.go.th/contents/view/210>

# พิษสารเคมีทางการเกษตร

- พิษออร์กาโนฟอสเฟต (organophosphate poisoning)
- พิษคาร์บาเมต (carbamate poisoning)
- พิษไพรีทรอยด์ (pyrethroid)
- พิษสังกะสีฟอสไฟด์ (zinc phosphide poisoning)
- พิษพาราควอท (paraquat poisoning)
- พิษไกลโฟเสต (glyphosate poisoning)

ที่มา: <https://www.doctor.or.th/clinic/detail/8252>

# สารเคมีทางการเกษตร

- ชั่วโมงสืบสวน ภัยไม่เจียบ สารเคมีเกษตรตกค้าง (**17.34** นาที)
- <https://www.youtube.com/watch?v=G6uXT9tITP8>
- โทษของสารเคมีเกษตร (6.34 นาที)
- <https://www.youtube.com/watch?v=ZB2XvegFRsY>
- เส้นทางสารพิษ – รวม พาราควอท และ ไกโฟเสท (4.09 นาที)
- <https://www.youtube.com/watch?v=ZB2XvegFRsY>
- สารพิษทางการเกษตร ตอน การทดสอบหาฆ่าแมลงในผักผลไม้  
ด้วยชุดตรวจคัดกรองเบื้องต้น **MJPK** (5.40 นาที)
- <https://www.youtube.com/watch?v=l8HaEksnfaw>

# Test Kit กับการส่งเสริมเสริมมาตรฐาน GMP โรงคัดบรรจุ



กลุ่มแปลงใหญ่ผักบ้านสว่าง ผลิตสินค้าเกษตรคุณภาพ ที่มา: <https://siamrath.co.th/n/81163>

# การสร้างเครือข่ายบูรณาการอาหารปลอดภัย

- เกษตรกรผู้ผลิต
- ผู้ค้าส่ง
- ผู้ค้าปลีก
- ผู้บริโภค
- องค์การภาครัฐและเอกชน ต้นแบบ ในจังหวัดระยององด้านต่างๆ ที่เป็นไปได้มีอะไรบ้าง
  - สถาบันการศึกษา
  - โรงพยาบาล
  - ตลาด
  - ร้านค้า
  - หน่วยงานในพื้นที่อื่นๆ



# ประเภทการกำหนดมาตรฐานตามกฎหมาย

จำแนกตามเกณฑ์การบังคับใช้ แบ่งเป็น 2 ประเภท

**มาตรฐานบังคับ** คือ มาตรฐานที่มีกฎกระทรวง  
กำหนดให้สินค้าเกษตรต้องเป็นไปตามมาตรฐาน

**มาตรฐานทั่วไป** คือ มาตรฐานที่มีประกาศกำหนด  
เพื่อส่งเสริมสินค้าเกษตรให้ได้มาตรฐาน

# สถานการณ์สารเคมีตกค้างในปัจจุบัน

- ชาวไทยรัฐ 4 มิ.ย. 2562 05.01 น. หัวข้อข่าว “เคมีพิษแฝงพืชเกษตร คนไทยกินแบบไม่รู้ตัว
- เรื่องต้องรู้
  - ผู้รับจ้าง
  - ผู้ผลิตและผู้นำเข้า
  - ผู้ขาย
  - พนักงานเจ้าหน้าที่

# กรมวิชาการเกษตรจัดอบรมใช้ 3 สารเคมี อย่างถูกต้องและปลอดภัย



# พนักงานเจ้าหน้าที่ ต้องรู้

(ผู้ใหญ่บ้าน ตำบล ปลัดอบต.)

เกี่ยวกับมาตรการ  
จำกัดการใช้ 3 สาร  
(พาราควอต | ไกลโฟเนต | คลอร์ไพริฟอส)



เข้ารับการอบรม ผ่านระบบ  
**Video Conference**

ของกรมการปกครอง

กระทรวงมหาดไทย ตามเนื้อหาที่  
กรมวิชาการเกษตร กำหนด



## บทบาทหน้าที่

- ✓ เป็นพนักงานเจ้าหน้าที่ผู้มีอำนาจในการเข้าไปตรวจสอบการใช้วัตถุอันตราย ภายในเขตท้องที่รับผิดชอบ
- ✓ เป็นตัวแทนของหน่วยงานรัฐ ในการสำรวจ ตรวจสอบ เเบบแพร่ความรู้ แก่ผู้ที่เกี่ยวข้องให้มีความเข้าใจถึง บทบัญญัติ กฎหมายต่าง ๆ ที่เกี่ยวข้องกับการใช้ 3 สาร
- ✓ ทำให้เกษตรกรมีความรู้ ความเข้าใจในการเลือกซื้อ การใช้ปัจจัยการผลิต ที่ถูกต้อง เหมาะสม และมีคุณภาพ
- ✓ เป็นผู้ประสานงานในการสื่อสารระหว่างเกษตรกรกับภาครัฐ
- ✓ สนับสนุนการปฏิบัติงานของเจ้าหน้าที่ และแจ้งเบาะแส การกระทำผิดทางกฎหมาย



กรมวิชาการเกษตร กระทรวงเกษตรและสหกรณ์  
โทรศัพท์ : 0 2940 6670 ต่อ 157 เว็บไซต์ : [www.doa.go.th](http://www.doa.go.th)

# ผู้รับจ้างพ่น ต้องรู้

เกี่ยวกับมาตรการ  
จำกัดการใช้ 3 สาร  
(พาราควอต | ไทลฟีเนต | คลอร์ไพริฟอส)



อายุ **18** ปี บริบูรณ์  
ขึ้นไป



เข้ารับการอบรมหลักสูตร  
**ผู้รับจ้างพ่น** เพื่อประกอบ  
การขออนุญาตเป็นผู้รับจ้างพ่น

- ✓ สอบตามที่ หน่วยงานกรมวิชาการเกษตร  
ทั่วประเทศ

## การขออนุญาตเป็นผู้รับจ้างพ่น

- ✓ ใบอนุญาตรับจ้างพ่น มีอายุ 1 ปี และสามารถ  
ต่ออายุได้ ครั้งละ 1 ปี
- ✓ ใบอนุญาตฉบับละ 500 บาท
- ✓ ยื่นขออนุญาตได้ที่ หน่วยงานของกรมวิชาการเกษตร ดังนี้
  - สำนักวิจัยและพัฒนาการเกษตรเขตที่ 1-8
  - ศูนย์วิจัยและพัฒนาการเกษตรจังหวัด
  - กลุ่มควบคุมวัตถุอันตราย สำนักควบคุมพืชและวัสดุการเกษตรหรือยื่นผ่านระบบอิเล็กทรอนิกส์



ผู้รับจ้างพ่นที่ไม่มีใบอนุญาต มีโทษ ปรับไม่เกิน 2 แสนบาท  
หรือ จำคุกไม่เกิน 2 ปี หรือ ทั้งจำทั้งปรับ



ต้องรับการอบรม  
ทุกๆ **3** ปี



สารที่ใช้พ่นจะต้องเป็นของ **เกษตรกร**  
ผู้ว่าจ้าง **จัดหา**มาให้เท่านั้น



ขณะผสมและพ่นสาร ต้องสวมใส่  
**อุปกรณ์ป้องกัน**  
**อันตราย** ที่เหมาะสม



ใช้ **อุปกรณ์พ่น**  
ที่เหมาะสม



แจ้ง **ข้อมูลการรับจ้าง**  
ให้ กรมวิชาการเกษตร ทราบ  
ในวันถัดจากวันพ่นสาร

- ✓ ข้อมูลการรับจ้าง คือ ผู้ว่าจ้าง ปริมาณ  
พืชที่พ่น และพื้นที่



กรมวิชาการเกษตร กระทรวงเกษตรและสหกรณ์  
โทรศัพท์ : 0 2940 6670 ต่อ 157 เว็บไซต์ : [www.doa.go.th](http://www.doa.go.th)

# ผู้ผลิตและผู้นำเข้า ต้องรู้

เกี่ยวกับมาตรการ  
จำกัดการใช้ 3 สาร  
(พาราควอต | ไกลโฟเซต | คลอร์ไพริฟอส)



ขึ้นทะเบียนกับ  
พืชที่กำหนด ในฉลาก

- ✓ พาราควอต และไกลโฟเซต อนุญาตให้ใช้ใน อ้อย ยางพารา ปาล์มน้ำมัน ข้าวโพด มันสำปะหลัง และไม้ผล
- ✓ คลอร์ไพริฟอส อนุญาตให้ใช้ใน ผีเสื้อ ไม้ดอก และกำจัดหนอนเกาะลำต้นในไม้ผล

- ✓ ใบอนุญาตผลิตและใบอนุญาตนำเข้า มีอายุ 6 เดือน
- ✓ ยื่นขออนุญาตได้ที่ กลุ่มควบคุมวัตถุอันตราย สำนักควบคุมพืชและวัสดุการเกษตร กรมวิชาการเกษตร หรือยื่นผ่านระบบอิเล็กทรอนิกส์



แจ้งปริมาณที่ได้รับ  
พร้อมแหล่งที่มา



แจ้งแหล่งที่ส่ง  
สารทั้ง 3 ชนิดออกไป



ผู้ผลิตและผู้นำเข้าที่ไม่มีใบอนุญาต มีโทษ ปรับไม่เกิน 2 แสนบาท หรือ จำคุกไม่เกิน 2 ปี หรือ ทั้งจำทั้งปรับ



กรมวิชาการเกษตร กระทรวงเกษตรและสหกรณ์  
โทรศัพท์ : 0 2940 6670 ต่อ 157 เว็บไซต์ : [www.doa.go.th](http://www.doa.go.th)

# ผู้ขาย ต้องรู้

เกี่ยวกับมาตรการ  
จำกัดการใช้ 3 สาร  
(พาราควอต | ไกลโฟเนต | คลอร์ไพริฟอส)



ได้รับใบอนุญาตขาย  
3 สาร

- ✔ ติดต่อกองกรมวิชาการเกษตร เพื่อกำหนดเงื่อนไข  
ในใบอนุญาต



ผู้ควบคุมการขาย ต้องผ่าน  
การอบรม ทุก ๆ 3 ปี



ขายให้เกษตรกรที่ **ขึ้นทะเบียนเกษตรกร**  
และผ่านการอบรม เท่านั้น



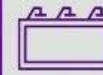
ปริมาณการขายขึ้นกับ  
**พืช** และ **พื้นที่ปลูก**



แจ้ง **ปริมาณการขาย**  
ให้ กรมวิชาการเกษตร ทราบ  
ในวันถัดจากวันที่ขาย 3 สาร



**จัดแยก 3 สาร**  
ออกจากวัตถุอันตรายชนิดอื่น



จัดทำป้าย **"วัตถุอันตราย  
ที่จำกัดการใช้"** แสดงให้ชัดเจน

- ✔ ใบอนุญาตขาย มีอายุ 1 ปี และสามารถต่ออายุได้  
ครั้งละ 1 ปี
- ✔ ยื่นขอใบอนุญาตได้ที่ หน่วยงานของกรมวิชาการเกษตร ดังนี้
  - สำนักวิจัยและพัฒนาการเกษตรเขตที่ 1-8
  - ศูนย์วิจัยและพัฒนาการเกษตรจังหวัด
  - กลุ่มควบคุมวัตถุอันตราย สำนักควบคุมพืชและวัสดุการเกษตรหรือยื่นผ่านระบบอิเล็กทรอนิกส์



ผู้ขายที่ไม่มีใบอนุญาต มีโทษ ปรับไม่เกิน 2 แสนบาท  
หรือ จำคุกไม่เกิน 2 ปี หรือ ทั้งจำทั้งปรับ



กรมวิชาการเกษตร กระทรวงเกษตรและสหกรณ์  
โทรศัพท์ : 0 2940 6670 ต่อ 157 เว็บไซต์ : [www.daa.go.th](http://www.daa.go.th)

# เกษตรกร ต้องรู้

เกี่ยวกับมาตรการ  
จำกัดการใช้ 3 สาร  
(พาราควอต | ไกลโฟเซต | คลอร์ไพริฟอส)



ขึ้นทะเบียนเกษตรกร  
ผู้ปลูกพืช

- ✓ อ้อย ยางพารา ปาล์มน้ำมัน ข้าวโพด มันสำปะหลัง และไม้ผล เพื่อใช้ พาราควอต และไกลโฟเซต
- ✓ ไม้ดอก พืชไร่ และไม้ผล เพื่อใช้ คลอร์ไพริฟอส (ไม้ผล ใช้เพื่อกำจัดหนอนเจาะลำต้นเท่านั้น)



สมัครเข้ารับการอบรม  
และ/หรือ ผ่านการทดสอบ

- ✓ สอบตามที่ สำนักงานเกษตรอำเภอ ทั่วประเทศ



ซื้อสารทั้ง 3 ชนิด จาก  
ร้านที่ได้รับอนุญาต  
และใช้ บัตรประชาชน  
เพื่อแสดงตน ต่อผู้ขาย



ซื้อสารทั้ง 3 ชนิด ได้ตามปริมาณที่ขึ้นอยู่กับ  
ชนิดพืชปลูกและพื้นที่ปลูก



ขณะผสมและพ่นสาร ต้องสวมใส่  
อุปกรณ์ป้องกัน  
อันตราย ที่เหมาะสม



ใช้ อุปกรณ์พ่น  
ที่เหมาะสม



หากจ้างพ่นสาร ต้องจ้าง  
ผู้รับจ้างพ่น  
ที่มีใบอนุญาต



ห้ามใช้ใน

พืชผักและสมุนไพร  
พื้นที่ต้นน้ำและพื้นที่สาธารณะ

อีก 4

เดือน



\*\* เริ่มปฏิบัติตามกฎหมาย 20 ตุลาคม 2562



กรมวิชาการเกษตร กระทรวงเกษตรและสหกรณ์  
โทรศัพท์ : 0 2940 6670 ต่อ 157 เว็บไซต์ : www.doa.go.th





มาตรการ

# จำกัดการใช้ 3 สาร

พาราควอต | ไกลโฟเซต | คลอริไพริฟอส

กรมวิชาการเกษตร กระทรวงเกษตรและสหกรณ์

# มาตรฐานที่เกี่ยวข้องกับการปลูกพืช

- ไขข้อข้องใจ เกษตรอินทรีย์ กับ เกษตรปลอดภัย
- <https://www.youtube.com/watch?v=mljCM9DYhIE> (1.31)
- มาตรฐานสินค้าเกษตรอินทรีย์ (1.31)
- <https://www.youtube.com/watch?v=CWUogg5Ycql> (1.27)
- การผลิตพืชตามมาตรฐาน GAP
- <https://www.youtube.com/watch?v=CWUogg5Ycql> (32.36)
- ข้อกำหนด 8 ประการ เพื่อได้รับการรับรอง
- <https://www.youtube.com/watch?v=QLtyGKLn55g> (2.38)
- ระบบการจัดการคุณภาพ GAP พืชผัก
- <https://www.youtube.com/watch?v=0X9VgwHv5uY> (10.52)
- GAP Group : มาตรฐาน GAP
- <https://www.youtube.com/watch?v=d6ljEZqahdw> (21.04)

# เกษตรอินทรีย์

- มาตรฐานเกษตรอินทรีย์ Organic Agriculture Standard
- <https://www.youtube.com/watch?v=SOz3TNhiBAw> (7.16)
- มาตรฐานเกษตรอินทรีย์ ตอน วิธีการผลิตพืชอินทรีย์
- <https://www.youtube.com/watch?v=95sGRGkndJ4> (5.19)

การใช้สารป้องกันกำจัดศัตรูพืชอย่างถูกต้องและปลอดภัย

- <https://www.youtube.com/watch?v=tEjRzyXiCl0>

## วิธีล้างผักผลไม้

- <https://www.youtube.com/watch?v=4w-2RxuJCiw> (1.42)
- <https://www.youtube.com/watch?v=pzW607xfIF4> (3.43)

# เกษตรแปลงใหญ่

- [https://www.youtube.com/watch?v=j2rTw95\\_W8g](https://www.youtube.com/watch?v=j2rTw95_W8g) (3.25)
- ทูเรียนวังจันทร์
- <https://www.youtube.com/watch?v=QNvVxX3fk40> (3.35)
- นาแปลงใหญ่
- <https://www.youtube.com/watch?v=SsCuBBeA71Q> (8.04)
- ปศุสัตว์แปลงใหญ่
- <https://www.youtube.com/watch?v=tF2PtQwylms> (7.03)
- ประมงมิติใหม่ แปลงใหญ่ 4.0
- <https://www.youtube.com/watch?v=ifM4Dx6IU2E> (4.01)
- แปลงใหญ่ กุ้งก้ามกราม
- [https://www.youtube.com/watch?v=NQXIM\\_G06k](https://www.youtube.com/watch?v=NQXIM_G06k) (2.01)



**กิจกรรมเสื่อสัญจรเกษตรแปลงใหญ่ทุเรียน**

**ชมภาค: วันออก ในพื้นที่จังหวัดตราด**

**ในระหว่างวันที่ 1 - 2 มกราคม 2562**

**จัดโดย สำนักงานศูนย์ส่งเสริมถ่ายทอด: อาราฮวงบุรี (มทผ.)**



# การส่งเสริมมาตรฐานสินค้าเกษตร



มาตรฐาน หมายถึง ข้อกำหนดทางวิชาการ ในรูปของเอกสารวัตถุที่แพร่หลายแก่บุคคลทั่วไป กำหนดขึ้นโดยความร่วมมือ การยอมรับร่วมกันของผู้มีส่วนได้เสีย และผู้มีประโยชน์เกี่ยวข้อง ซึ่งเป็นผลจากการพิจารณาร่วมกัน โดยมุ่งประโยชน์สูงสุด

สินค้าเกษตร หมายถึง **ผลิตภัณฑ์** หรือผลิตภัณฑ์อันเกิดจาก การกสิกรรม การประมง การปศุสัตว์ หรือการป่าไม้ และ ผลพลอยได้ของผลิตภัณฑ์หรือผลิตภัณฑ์ดังกล่าว



# มาตรฐานการผลิตสินค้าเกษตรปลอดภัย

- อะไรคือสภาพปัญหาความไม่ปลอดภัยของสินค้าเกษตร
- สาเหตุที่ทำให้เกษตรกรผลิตสินค้าเกษตรไม่ปลอดภัย
- มาตรฐานการปฏิบัติทางการเกษตรที่ดี (GAP)
- ผลที่ได้จากการปฏิบัติตาม GAP

# ข้อกำหนด 8 ประการ เพื่อได้การรับรอง แหล่งผลิต GAP พืช

**1** น้ำ  
ที่ใช้ในกระบวนการผลิต  
ต้องมาจากแหล่งที่ไม่มี  
สภาพแวดล้อมซึ่งก่อให้เกิด  
การปนเปื้อน  
ต่อผลผลิต



**2** พื้นที่ปลูก ไม่อยู่ในสภาพแวดล้อม  
ซึ่งก่อให้เกิดการปนเปื้อนวัตถุ  
หรือสิ่งที่เป็นอันตราย  
ต่อผลผลิต



**3** วัตถุประสงค์รายการการเกษตร  
จัดเก็บเป็นหมวดหมู่ในสถานที่เก็บ  
ที่มีขีด และใช้ตามคำแนะนำ  
ของกรมวิชาการเกษตร



**4** การจัดการคุณภาพ  
ในกระบวนการผลิต  
ก่อนการเก็บเกี่ยว  
มีแผนควบคุมการผลิต เพื่อให้ได้  
ผลผลิตคุณภาพ โดยใช้หลัก  
การปฏิบัติทางการเกษตรที่ดี



**5** การเก็บเกี่ยวและการปฏิบัติ  
หลังการเก็บเกี่ยว  
เก็บเกี่ยวผลผลิตที่มีอายุเหมาะสม  
ผลผลิตมีคุณภาพ  
ตามความต้องการของตลาด  
และข้อตกลง  
ของประเทศคู่ค้า



**6** การพักผลิตผล  
การขนย้ายในแปลงปลูก  
และการเก็บรักษาผลผลิต  
มีการจัดการด้านสุขลักษณะ  
เพื่อป้องกันการปนเปื้อน  
ที่มีผลต่อความปลอดภัย  
ของผู้บริโภค



**7** สุขลักษณะส่วนบุคคล  
ผู้ปฏิบัติงานต้องมีความรู้  
ความเข้าใจในสุขลักษณะ  
ส่วนบุคคล  
เพื่อสามารถปฏิบัติงาน  
ได้อย่างถูกสุขลักษณะ

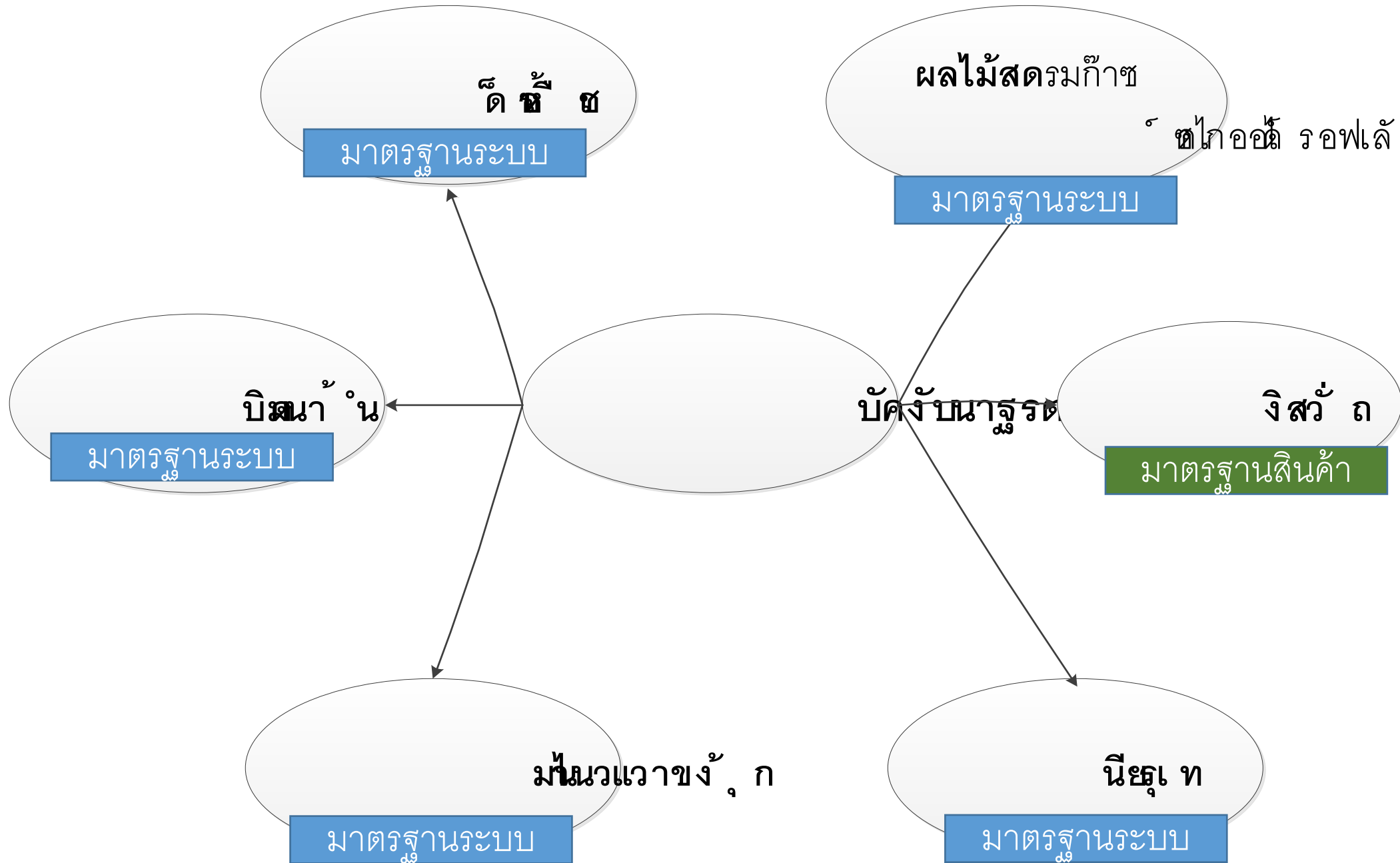


**8** การบันทึกข้อมูลและ  
การตามสอบ  
มีบันทึกข้อมูลการปฏิบัติงาน  
การใช้สารเคมี ข้อมูลผู้รับซื้อ  
และปริมาณผลผลิต  
เพื่อประโยชน์ต่อการตามสอบ



# ขั้นตอนการตรวจรับรองแหล่งผลิตพืชและพืชอินทรีย์

- [http://www.cedis.in.th/2017/download/26-02-2018\\_030254\\_1.pdf](http://www.cedis.in.th/2017/download/26-02-2018_030254_1.pdf)



# มาตรฐานบังคับ

วันที่มีผลบังคับใช้	มกษ.	เรื่อง
4 พ.ค. 59	1004-2557	หลักปฏิบัติสำหรับกระบวนการรมผลไม้สดด้วยก๊าซซัลเฟอร์ไดออกไซด์
6 ม.ค. 60	4702-2557	เมล็ดถั่วลิสง:ข้อกำหนดปริมาณอะฟลาทอกซิน
30 ก.ค. 60	9046-2560	การปฏิบัติที่ดีสำหรับการผลิตทุเรียนแช่เยือกแข็ง
18 มิ.ย. 60	7432-2558	การปฏิบัติทางการเพาะเลี้ยงสัตว์น้ำที่ดี สำหรับฟาร์มผลิตกุ้งขาวแวนนาไมปลอดโรค
17 ต.ค. 60	6401-2558	การปฏิบัติที่ดีสำหรับศูนย์รวบรวมนํ้านมดิบ
12 เม.ย. 61	2507-2559	หลักปฏิบัติสำหรับการผลิตเชื้อเห็ด

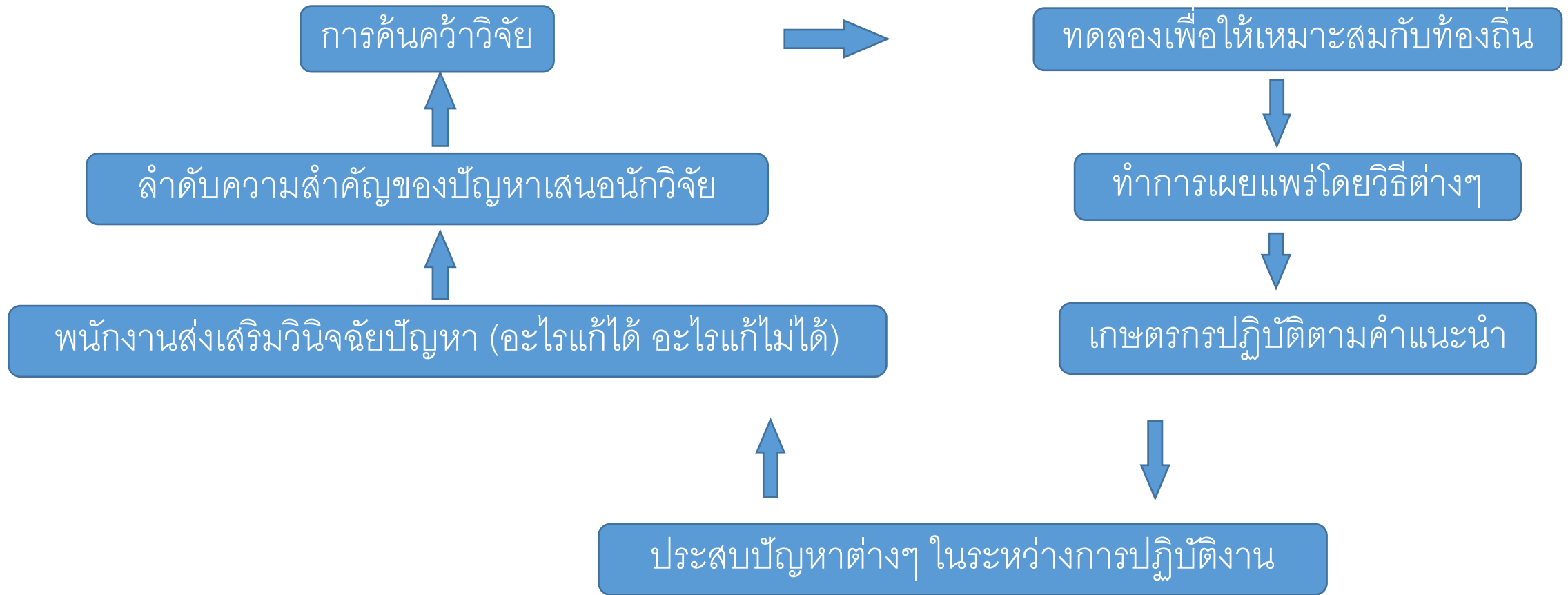
# พืชเศรษฐกิจภาคตะวันออก

- ข้าว
- ทุเรียน
- ปาล์มน้ำมัน
- มันสำปะหลัง

# ว่าด้วยเรื่อง “มาตรฐานและความปลอดภัยสินค้าเกษตร” สำหรับนักส่งเสริมการเกษตรมืออาชีพ

- ว่าด้วยเรื่องมาตรฐานฯ ใครคือลูกค้าของนักส่งเสริมการเกษตร
- ลูกค้าของนักส่งเสริมการเกษตรต้องการอะไร
- นักส่งเสริมการเกษตรมืออาชีพต้องรู้อะไรเรื่อง “มาตรฐานสินค้าเกษตร”
- ปัญหาอุปสรรคสู่นักส่งเสริมการเกษตรสำหรับผู้ประกอบการ “มาตรฐานสินค้าเกษตร”
- ทางออกสำหรับนักส่งเสริมการเกษตรเรื่องทุเรียนในยุค **Thailand 4.0**
- นักส่งเสริมการเกษตรมืออาชีพต้องเตรียมตัวอย่างไรเมื่อภาคตะวันออกก้าวเข้าสู่เขตส่งเสริมระเบียงเศรษฐกิจพิเศษภาคตะวันออก (EEC)
- หนทางสู่นักพัฒนากระบวนการส่งเสริมการเกษตรมืออาชีพด้านการมาตรฐานสินค้าเกษตรอย่างยั่งยืน

# การศึกษาวิจัยด้านการส่งเสริมมาตรฐานสินค้าเกษตร





กิจกรรมกลุ่ม: การวิเคราะห์ห่วงโซ่  
กระบวนการส่งเสริมการมาตรฐานสินค้าเกษตร

# วัตถุประสงค์ของการส่งเสริมและพัฒนาการผลิตสินค้าเกษตร ปลอดภัยให้ได้คุณภาพมาตรฐาน GAP

1. เพื่อพัฒนาระบบการผลิตสินค้าเกษตรที่ปลอดภัยและมีคุณภาพได้มาตรฐาน
2. เพื่อพัฒนาเกษตรกรให้ผลิตสินค้าเกษตรตามระบบการจัดการคุณภาพและได้รับการรับรองมาตรฐาน  
แห่งผลิต **GAP** พืช
3. เพื่อสร้างโอกาสทางการตลาดให้สินค้าเกษตรปลอดภัยและได้มาตรฐาน สามารถแข่งขันได้ทั้งตลาด  
ภายในและต่างประเทศ
4. เพื่อให้คำปรึกษาแนะนำการผลิตพืชให้เป็นไปตามมาตรฐานการผลิตตามระบบการจัดการคุณภาพ  
**GAP** พืช ในแปลงที่ขอรับการรับรอง รวมทั้งประเมินความพร้อมของแปลงเพื่อเป็นข้อมูลให้คณะผู้ตรวจ  
รับรองทำการตรวจรับรองแปลงต่อไป

# คำจำกัดความทั่วไป

- ระบบการจัดการคุณภาพ : **GAP** พืช
- เกษตรกร
- ที่ปรึกษาของเกษตรกร
- ผู้ตรวจรับรอง
- การตรวจฐานการผลิตตามระบบการจัดการคุณภาพ : **GAP** พืช
- การให้คำปรึกษาเกษตรกร
- การรับรองแปลงตามระบบการจัดการคุณภาพ : **GAP** พืช

# การปฏิบัติงานที่ปรึกษาตามระบบการจัดการคุณภาพ : GAP พืช

1. คุณสมบัติและหน้าที่ความรับผิดชอบของเกษตรกร
2. คุณสมบัติและหน้าที่ความรับผิดชอบในการให้คำปรึกษา

# การปฏิบัติงาน

- สำหรับเกษตรกร
  - การขอรับรองแปลง
  - การคงสภาพมาตรฐานการผลิต
- สำหรับที่ปรึกษาของเกษตรกรกร
  - การเตรียมการก่อนเข้าสถานที่ผลิต
  - การดำเนินการให้คำปรึกษาแก่เกษตรกรที่ขอใบรับรอง

# มาตรฐานที่เกี่ยวข้องกับ “ทุเรียน”

- การปฏิบัติที่ดีสำหรับการผลิตทุเรียนแช่เยือกแข็ง

# บังคับแล้ว

## ทุเรียนแช่เยือกแข็งเพื่อการส่งออก

### มีผล 30 กรกฎาคม 2560

เร่งผู้ผลิตทุเรียนแช่เยือกแข็งเพื่อการส่งออก  
และผู้ส่งออก ขออนุญาตเป็นผู้ผลิตหรือผู้ส่งออก  
ให้แล้วเสร็จโดยด่วน และขอรับการรับรองมาตรฐาน  
จากผู้ประกอบการตรวจสอบมาตรฐาน

โดยขอรับใบอนุญาตเป็นผู้ผลิต ผู้ส่งออก  
และแจ้งการนำเข้าและส่งออกสินค้าเกษตร  
ตามมาตรฐานบังคับผ่านเครือข่ายอินเทอร์เน็ต  
(ระบบ TAS License) ได้ที่ [tas.acfs.go.th](http://tas.acfs.go.th)  
สอบถามเพิ่มเติม

โทร. 095-871-2113 หรือ 02-561-2277 ต่อ 5230



# ติดต่อสอบถามรายละเอียดเรื่องการขอรับใบอนุญาต

กลุ่มงานอนุญาตและขึ้นทะเบียน (กอท.)

กองควบคุมมาตรฐาน

สำนักงานมาตรฐานสินค้าเกษตรและอาหารแห่งชาติ (มกอช.)

เลขที่ 50 ถนนพหลโยธิน แขวงลาดยาว เขตจตุจักร กรุงเทพมหานคร 10900

อีเมล: **permitacfs@gmail.com**

โทรศัพท์: 02-561-2277 ต่อ 5230

โทรศัพท์เคลื่อนที่: 095-871-2113, 098-248-1233

โทรสาร: **02- 561-0137**

Line ID: permitacfs

<https://tas.acfs.go.th>



ทุเรียนไทยส่งออก **GAP & GMP**

**ไม่มีไม่ได้แล้ว**



เทคโนโลยี   
**ชาวบ้าน**

การปฏิบัติที่ดีสำหรับการผลิต  
ทุเรียนแช่เยือกแข็ง

มกษ. 9046-2560

# ขอบข่ายและนิยามของมาตรฐาน...การรมฯ... ประกอบด้วย

## 1. ขอบข่าย

มาตรฐานสินค้าเกษตรนี้กำหนดหลักปฏิบัติสำหรับกระบวนการรม (fumigation) ผลไม้สดด้วยก๊าซซัลเฟอร์ไดออกไซด์ เพื่อให้ได้ผลไม้สดที่ปลอดภัย มีคุณภาพเหมาะสมสำหรับการบริโภค และไม่ส่งผลกระทบต่อสิ่งแวดล้อม

## 2. นิยาม

2.1 ซัลเฟอร์ไดออกไซด์ (sulphur dioxide) หมายถึง ก๊าซที่มีสูตรทางเคมีเป็น  $SO_2$  ที่ได้จากการเผากำมะถันหรือจากวิธีอื่น โดยเป็นก๊าซที่ไม่มีสี ไม่ติดไฟ มีกลิ่นฉุนรุนแรง มีคุณสมบัติยับยั้งการเจริญเติบโตของจุลินทรีย์และปฏิกิริยาการเกิดสีน้ำตาล

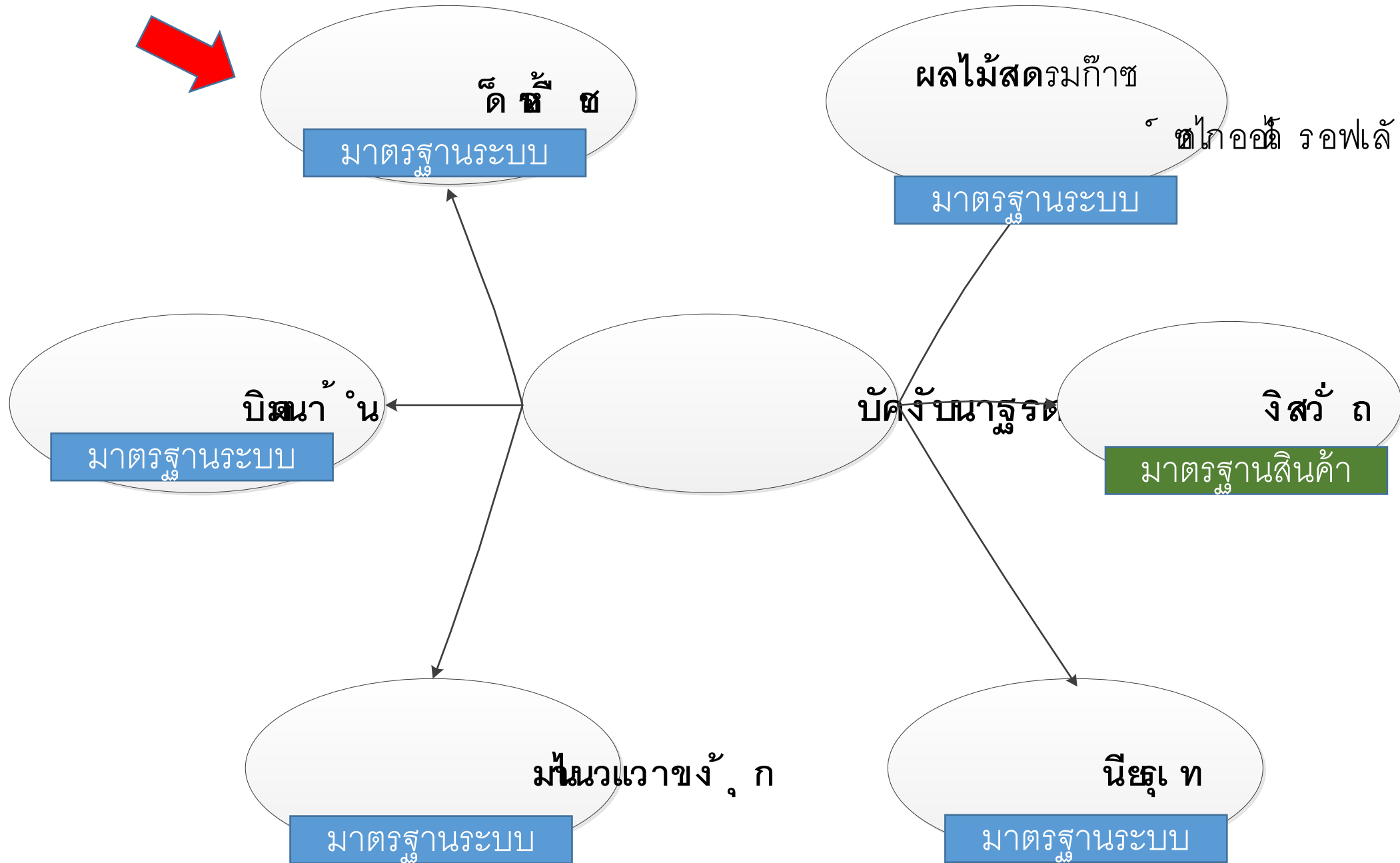
2.2 การรม (fumigation) หมายถึง กระบวนการที่ทำให้ก๊าซซัลเฟอร์ไดออกไซด์สัมผัสกับผลไม้ โดยมีการควบคุมปริมาณและระยะเวลาตามที่กำหนด

# ข้อกำหนดของมาตรฐาน...การรมฯ... ประกอบด้วย

1. สถานที่ประกอบการ
2. การควบคุมการปฏิบัติงาน
3. การฝึกอบรม
4. เอกสารและบันทึกข้อมูล

# หลักปฏิบัติสำหรับกระบวนการมผลไม้สด ด้วยก๊าซซัลเฟอร์ไดออกไซด์

- **ACFS EP.10** - หลักปฏิบัติสำหรับการมผลไม้สดด้วยก๊าซซัลเฟอร์ไดออกไซด์  
<https://www.youtube.com/watch?v=MlvuFIUPTp0> (3.13 นาที)
- สารคดีเกษตรนำเสนอห้องรมซัลเฟอร์ไดออกไซด์กับผลลำไยสด  
<https://www.youtube.com/watch?v=e8ZaIN1FdU> (4.33 นาที)
- ลำไยมือหนึ่ง วิธีการรมกำมะถัน 1  
<https://www.youtube.com/watch?v=b8nR8EbIVgo> (4.16 นาที)
- ลำไยมือหนึ่ง การรมกำมะถัน 2  
<https://www.youtube.com/watch?v=JPn4fVKu7oA> (3.08 นาที)



# มาตรฐานที่เกี่ยวข้องในหลักสูตร

- เห็ด
- ไม้ดอกไม้ประดับ
- มั่นสำปะหลัง-การปฏิบัติทางการเกษตรที่ดีสำหรับมันสำปะหลัง
- ข้าว
- ทูเรียน-มาตรฐานสินค้า+มาตรฐานระบบ (บังคับ)
- ปาล์มน้ำมัน

# มาตรฐานเห็ด

- มาตรฐานบังคับ
  - มาตรฐานระบบ-หลักปฏิบัติสำหรับการผลิตเชื้อเห็ด
- มาตรฐานทั่วไป
  - มาตรฐานสินค้า-เห็ดเข็ม, เห็ดฟาง, เห็ดสกุลนางรม, เห็ดสกุลนางรม, เห็ดหูหนูแห้ง, เห็ดหูหนูสด, เห็ดหอมสด
  - มาตรฐานระบบ- การปฏิบัติทางการเกษตรที่ดีสำหรับเห็ดฟาง, การปฏิบัติทางการเกษตรที่ดีสำหรับเห็ดเพาะในถุง



# มาตรฐานสินค้าเกษตร หลักปฏิบัติสำหรับการผลิตเชื้อเห็ด

## 1. ขอบข่าย

มาตรฐานสินค้าเกษตรนี้ กำหนดหลักปฏิบัติสำหรับการผลิตเชื้อเห็ดทุกชนิดเพื่อการค้า ตั้งแต่ขั้นตอนการเตรียมวัตถุดิบ การผลิตเชื้อเห็ดบริสุทธิ์ การถ่ายเชื้อลงในวัสดุเลี้ยงเชื้อเพื่อผลิตเชื้อเห็ดขยาย จนถึง การเก็บรักษาเพื่อรอการจำหน่าย เพื่อให้ได้เชื้อเห็ดที่มีคุณภาพ ตรงตามชนิด ไม่มีศัตรูเห็ดปนเปื้อน

# มาตรฐานไม้ดอกไม้ประดับ-มาตรฐานทั่วไป

- มาตรฐานสินค้า
  - หัวพันธุ์ไม้ดอกไม้ประดับและกระเจียว
  - ซ่อดอกไม้ประดับ
- มาตรฐานระบบ
  - การปฏิบัติทางการเกษตรที่ดีสำหรับไม้ดอกไม้ประดับและกระเจียว

# ข้าว-มาตรฐานระบบ

- การปฏิบัติทางการเกษตรที่ดีสำหรับเมล็ดพันธุ์ข้าว
- การปฏิบัติที่ดีสำหรับการผลิตข้าวกล้องงอก
- เกษตรอินทรีย์ เล่ม 4 : ข้าวอินทรีย์
- การปฏิบัติที่ดีสำหรับโรงสีข้าว
- การปฏิบัติทางการเกษตรที่ดีสำหรับข้าวหอมมะลิไทย
- การปฏิบัติทางการเกษตรที่ดีสำหรับข้าว

# ข้าว-มาตรฐานสินค้า

- ข้าวสิ่งบ่งชี้ทางภูมิศาสตร์
- ข้าว
- ข้าวกล้องงอก
- ข้าวหอมไทย
- ข้าวหอมมะลิไทย

# มาตรฐานทั่วไป-ทุเรียน

## 10. สุขลักษณะ

ผลทุเรียนต้องผ่านกระบวนการผลิตที่ถูกต้องสุขลักษณะ โดยมีการปฏิบัติตามมาตรฐานการปฏิบัติทางการเกษตรที่ดี (Good Agricultural Practices: GAP) ที่เกี่ยวข้อง และ มกษ. 9035 มาตรฐานสินค้าเกษตร เรื่อง การปฏิบัติที่ดีสำหรับโรงคัดบรรจุผักและผลไม้สด หรือมาตรฐานอื่นที่เทียบเท่า

## 11. วิธีวิเคราะห์และชักตัวอย่าง

### 11.1 วิธีวิเคราะห์

ให้ใช้ตามตารางที่ 2 ดังนี้



Click on Tools, Comr  
and Share to access  
additional features.

# การปฏิบัติที่ดีสำหรับการผลิตทุเรียนแช่เยือกแข็ง

มกษ. 9046-2560

## มาตรฐานสินค้าเกษตร

### การปฏิบัติที่ดีสำหรับการผลิตทุเรียนแช่เยือกแข็ง

#### 1. ขอบข่าย

มาตรฐานสินค้าเกษตรนี้ครอบคลุมข้อกำหนดการปฏิบัติที่ดีสำหรับการผลิตทุเรียนแช่เยือกแข็ง รวมถึงแช่เย็นจนแข็ง ในรูปทุเรียนทั้งผล เนื้อทุเรียนที่มีหรือไม่มีเมล็ดในทุกขั้นตอน ตั้งแต่การรับ วัตถุดิบ กระบวนการผลิต การเก็บรักษา จนถึงการขนส่ง เพื่อให้ได้ผลิตภัณฑ์ที่มีความปลอดภัย และเหมาะสมต่อการบริโภค

# มาตรฐานปาล์มน้ำมัน

มกษ. 5702-2552

## มาตรฐานสินค้าเกษตร ทะเลาะปาล์มน้ำมัน

### 1 ขอบข่าย

มาตรฐานสินค้าเกษตรนี้ ใช้กับ ทะเลาะปาล์มน้ำมัน (oil palm bunch) มีชื่อวิทยาศาสตร์ว่า *Elaeis guineensis* Jacq. ชนิดที่ผลิตเป็นการค้า ได้แก่ ลูกผสมเทเนอรา (Tenera) และรวมถึงลูกผสมที่ได้จากการปรับปรุงพันธุ์โดยการผสมระหว่าง *Elaeis guineensis* Jacq. กับ *Elaeis oleifera* สำหรับจำหน่ายในลักษณะของ ทะเลาะสด

### 3 คุณภาพ

#### 3.1 คุณภาพทั่วไป

##### 3.1.1 ทะลายปาล์มน้ำมันทุกชั้นคุณภาพต้องมีคุณภาพดังต่อไปนี้

- (1) ลักษณะตรงตามพันธุ์
- (2) เป็นทะลายปาล์มสุก หรือทะลายปาล์มกึ่งสุก
- (3) มีความสด<sup>3/</sup> โดยไม่ผ่านการรดน้ำ หรือมีการกระทำใดๆ ที่เป็นการเร่งให้ดูเหมือนผลสุกหรือผลร่วง เช่น บ่มแก๊ส

---

<sup>1/</sup> ทะลายปาล์มสุกมีจำนวนผลร่วง อย่างน้อย 10 ผลต่อทะลาย และทะลายปาล์มกึ่งสุกมีผลร่วงน้อยกว่า 10 ผลต่อทะลาย

<sup>2/</sup> ผลปาล์มน้ำมันดิบที่เปลือกเป็นสีเขียว เมื่อสุกจะเป็นสีส้ม ส่วนผลปาล์มน้ำมันดิบที่เปลือกเป็นสีดำ เมื่อสุกจะเป็นสีแดง

<sup>3/</sup> ทะลายปาล์มน้ำมันจะคงความสดเมื่อขนส่งถึงโรงงานภายใน 24 ชั่วโมงหลังจากเก็บเกี่ยว



- (4) สะอาด และปราศจากสิ่งแปลกปลอมที่มองเห็นได้
- (5) ไม่มีความเสียหายอันเนื่องมาจากศัตรูพืชที่มีผลกระทบต่อคุณภาพผลิตผล
- (6) ความยาวของก้านทะลายไม่เกิน 5 cm (เซนติเมตร)

3.1.2 ทะลายปาล์มน้ำมัน ควรได้รับการเก็บเกี่ยวตามกระบวนการเก็บเกี่ยวและดูแลภายหลังการเก็บเกี่ยว การเก็บรักษา และขนส่งอย่างถูกต้อง เพื่อให้ผลิตผลอยู่ในสภาพที่ยอมรับได้เมื่อถึงปลายทาง

## 3.2 การแบ่งชั้นคุณภาพ

ทะลายปาล์มน้ำมันตามมาตรฐานนี้ แบ่งเป็น 3 ชั้นคุณภาพ ดังนี้

### 3.2.1 ชั้นพิเศษ (extra class)

ทะลายปาล์มน้ำมันชั้นนี้ต้องมีคุณภาพดีที่สุด มีทะลายปาล์มสุกไม่น้อยกว่า 90% และทะลายปาล์มกึ่งสุกไม่เกิน 10% ของจำนวนทะลายปาล์มน้ำมันในรุ่น (lot) และ/หรือ มีสัดส่วนน้ำมันต่อทะลาย<sup>4/</sup> (oil/bunch) ไม่น้อยกว่า 24%

### 3.2.2 ชั้นหนึ่ง (class I)

ทะลายปาล์มน้ำมันชั้นนี้ต้องมีคุณภาพดี มีทะลายปาล์มสุกไม่น้อยกว่า 80% และทะลายปาล์มกึ่งสุกไม่เกิน 20% ของจำนวนทะลายปาล์มน้ำมันในรุ่น และ/หรือ มีสัดส่วนน้ำมันต่อทะลาย ไม่น้อยกว่า 22%

### 3.2.3 ชั้นสอง (class II)

ทะลายปาล์มน้ำมันชั้นนี้ต้องมีคุณภาพตามข้อ 3.1 มีทะลายปาล์มสุกไม่น้อยกว่า 70% และทะลายปาล์มกึ่งสุกไม่เกิน 30% ของจำนวนทะลายปาล์มน้ำมันในรุ่น และ/หรือ มีสัดส่วนน้ำมันต่อทะลาย ไม่น้อยกว่า 20%

## 4 เอกสารนำส่งสินค้า

อย่างน้อยต้องมีข้อความที่ระบุในเอกสารนำส่งทะลายปาล์มน้ำมัน ที่อ่านได้ชัดเจน ไม่หลุดลอก ไม่เป็นเท็จ หรือหลอกลวง โดยมีรายละเอียดดังต่อไปนี้

4.1 ชื่อและที่ตั้งของผู้ผลิต หรือผู้รวบรวม

4.2 ชั้นคุณภาพ

3

มกษ. 5702-2552

## 5 เครื่องหมายการตรวจสอบทางราชการ หรือเครื่องหมายรับรอง

ให้เป็นไปตามหลักเกณฑ์และเงื่อนไขที่คณะกรรมการมาตรฐานสินค้าเกษตรกำหนด หรือให้เป็นไปตามหลักเกณฑ์และเงื่อนไขของหน่วยตรวจ หรือหน่วยรับรอง

## 6 วิธีวิเคราะห์และชักตัวอย่าง

### 6.1 วิธีวิเคราะห์

ให้ใช้วิธีที่กำหนดในตารางที่ 1 ดังนี้

ตารางที่ 1 วิธีวิเคราะห์ทะเลายปาล์มน้ำมัน

(ข้อ 6.1)

## 6.1 วิธีวิเคราะห์

ให้ใช้วิธีที่กำหนดในตารางที่ 1 ดังนี้

### ตารางที่ 1 วิธีวิเคราะห์ทะเลลายปาล์มน้ำมัน

(ข้อ 6.1)

ข้อกำหนด	วิธีวิเคราะห์	หลักการ
1. คุณภาพทั่วไป (ข้อ (1) ถึง ข้อ (5) ของข้อ 3.1.1 )	ตรวจพินิจและตรวจโดยวิธีทาง ประสาทสัมผัส	ตรวจพินิจและตรวจโดยวิธี ทางประสาทสัมผัส
2. คุณภาพทั่วไป (ข้อ (6) ของข้อ 3.1.1 )	ใช้อุปกรณ์วัดความยาว เช่น ไม้ บรรทัด สายวัด	-
3. เปอร์เซ็นต์น้ำมันซึ่งสกัดจากผล ปาล์มน้ำมันโดยไม่รวมเนื้อในเมล็ด ปาล์ม (ข้อ 3.2)	American Oil Chemists Society (AOCS) official method Ac-3-44	Solvent Extraction (Soxtec System)



5

/ 7



125%



มกษ. 5702-2552

4

## ภาคผนวก ก

# วิธีชักตัวอย่าง

(ข้อ 6.2)

### ก.1 นิยาม

ความหมายของคำที่ใช้ในวิธีชักตัวอย่างทะเลสาบปาล์มน้ำมัน มีดังนี้

ก.1.1 รุ่น (lot) ในที่นี้ หมายถึง สินค้าที่ส่งมอบหรือซื้อขายในคราวเดียวกัน เพื่อให้ได้สินค้าที่มีคุณภาพ และคุณลักษณะสม่ำเสมอ

มาตรฐานทั่วไป

# การปฏิบัติที่ดีสำหรับพืชอาหาร (GAP พืชอาหาร)

- <https://www.youtube.com/watch?v=U9RYvqljGuU> (5.07 นาที)
- กิจกรรม **Case Study** การส่งเสริม GAP พืชอาหาร

# การผลิตพืชตามมาตรฐาน GAP

- <https://www.youtube.com/watch?v=CWUogg5Ycql> (32.35 นาที)
- ที่มา: กรมวิชาการเกษตร



# การรับรองฟาร์มมาตรฐาน GAP แบบกลุ่ม

- **Group Certification** เพื่อยกระดับมาตรฐานสินค้าเกษตรของไทยให้เป็นที่ยอมรับของผู้บริโภค ทั้งในประเทศและต่างประเทศ ด้วยการส่งเสริมให้เกษตรกรรายย่อยเข้าสู่ระบบมาตรฐานได้มากขึ้นผ่านกระบวนการกลุ่ม โดย 1.การประเมินศักยภาพและความพร้อมเบื้องต้นของกลุ่มเกษตรกร คือได้รับคำแนะนำปรึกษาจากเจ้าหน้าที่ภาครัฐ เช่น กรมส่งเสริมการเกษตร กรมวิชาการเกษตร กรมการข้าว กรมหม่อนไหม กรมประมง เป็นต้น 2.การจัดทำเอกสารระบบควบคุมภายในของเกษตรกรและการขอความเห็นจากกลุ่มเกษตรกร ประกอบด้วยแบบฟอร์มต่าง ๆ (ชมได้ในคลิป) 3.การทดลองใช้เอกสารคู่มือการจัดการระบบควบคุมภายในกลุ่ม 4.การประเมินระบบควบคุมภายใน 5.การตรวจประเมินเบื้องต้น

- <https://www.youtube.com/watch?v=d6ljEZqahdw>

จัดทำโดย ศูนย์วิทยบริการเพื่อส่งเสริมการเกษตร สำนักเลขานุการกรม กรมส่งเสริมการเกษตร

รู้แล้วบอกต่อ...อย่างไร?

# การบริหารจัดการความรู้ (Knowledge Management)

- การถ่ายทอดความรู้ที่ฝังอยู่ในตัวคน (Tacit Knowledge)
- การจัดการให้เป็นความรู้ที่ชัดเจน (Explicit Knowledge)



# ตลาดรักษาสุภาพ โรงพยาบาลสุรินทร์



**รับสมัคร!**

เกษตรกรที่มีใบรับรองอาหารปลอดภัย  
GAP อินทรีย์

» สมัครได้ที่ กลุ่มงานโครงสร้างพื้นฐาน และ  
วิศวกรรมทางการแพทย์ โรงพยาบาลสุรินทร์  
ระหว่างวันที่ **9-25 เมษายน 2561**

**เปิดตลาด**

**15 พฤษภาคม 2561**

ทุกวันอังคาร เวลา 7.00-13.00 น.

ณ บริเวณเรือนพัสดุ โรงพยาบาลสุรินทร์

## หลักฐานการสมัคร

1. สำเนาใบรับรองแหล่งผลิต GAP อินทรีย์/อื่นๆ  
พร้อมรับรองสำเนาถูกต้อง 1 ฉบับ
2. สำเนาบัตรประจำตัวประชาชนของผู้สมัคร  
พร้อมรับรองสำเนาถูกต้อง 1 ฉบับ
3. สำเนาทะเบียนบ้านของผู้สมัคร  
พร้อมรับรองสำเนาถูกต้อง 1 ฉบับ
4. รูปถ่าย ขนาด 1 นิ้ว จำนวน 2 รูป  
โดยถ่ายมาแล้วไม่เกิน 1 ปี
5. หนังสือรับรองการตรวจสุขภาพโรงพยาบาลของ  
รัฐของผู้สมัคร และผู้ทำหน้าที่จำหน่าย



ภาพสินธุ์  
ตลาดกรีนมาร์เก็ต  
เปิดตลาดในโรงพยาบาล 18 แห่ง

สปสช. เขต 7 ขอนแก่น  
สนับสนุนให้คนไทย  
"กินดี อยู่ดี สุขภาพดี"  
สปสช.  
สำนักงานหลักประกันสุขภาพแห่งชาติ  
โทรสายด่วนบัตรทอง 1330 ทุกวัน 24 ชั่วโมง

สปสช. เขต 7 ขอนแก่น  
สนับสนุนให้คนไทย  
"กินดี อยู่ดี สุขภาพดี"  
สปสช.  
สำนักงานหลักประกันสุขภาพแห่งชาติ  
โทรสายด่วนบัตรทอง 1330 ทุกวัน 24 ชั่วโมง

เป็นปิ่นโตๆ หน่อไม้สวย รวยสามัคคี วิถีพอเพียง  
วิสาหกิจชุมชนกลุ่มผู้ปลูกไม้่อำเภอท่าตะเียบ

ยินดีต้อนรับทุกๆ ท่าน

“ปิ่นโตข้าวใหญ่ หน่อไม้สวย รวยสามัคคี วิถีพอเพียง”  
วิสาหกิจชุมชนกลุ่มผู้ปลูกไม้่อำเภอท่าตะเียบ

ยินดีต้อนรับทุกๆ ท่าน

แปดไร่ใหญ่ไม่ตง หน่อไม้สวย รวยสามัคคี วิถีพอเพียง

ชุมชนแม่เหล็กพลังใจ  
วิสาหกิจชุมชนกลุ่มผู้ปลูกไม้่อำเภอท่าตะเียบ

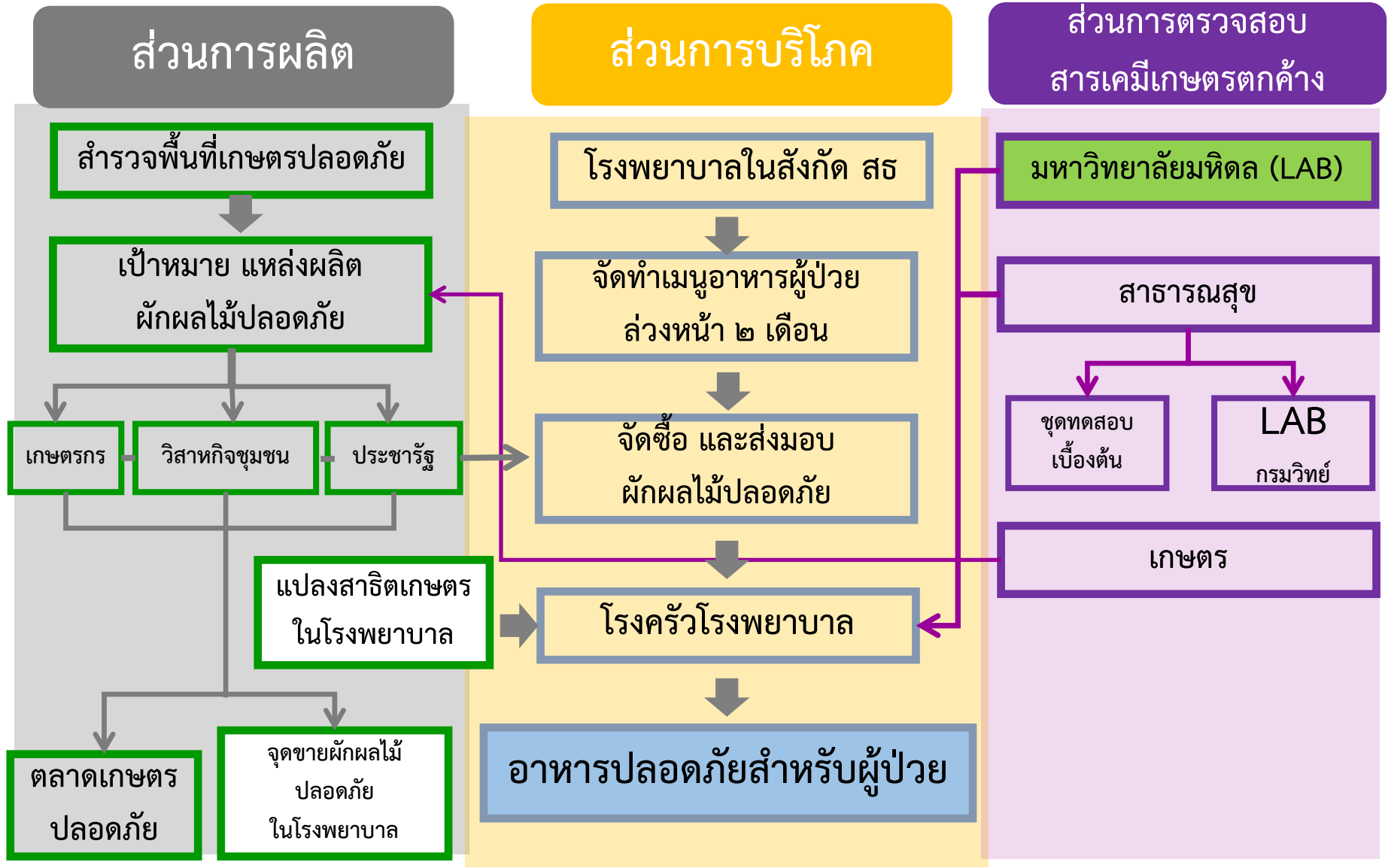




เลขาฯ มกอช.ลงพื้นที่ จ.เพชรบูรณ์ สร้าง Q อาสา เสริมการ  
รับรองการผลิตอาหารปลอดภัยในระบบแปลงใหญ่

<http://www.voice-tv.online/9769>, 28 ก.พ. 2562

# แนวคิดโรงพยาบาลอาหารปลอดภัย





# ส่วนการผลิตพัฒนาเกษตรกร SMART FARMER ฝึกปลอดภัย

