

หลักการปลูกพืชเศรษฐกิจที่สำคัญ ในภาคตะวันออก



โดย...นายสุเทพ โสมิตร

ผู้เชี่ยวชาญด้านส่งเสริมและจัดการการผลิตไม้ผล ไม้ยืนต้นและยางพารา

• สำนักส่งเสริมและจัดการสินค้าเกษตร กรมส่งเสริมการเกษตร •

แผนที่แสดงจังหวัดในเขตภาคตะวันออก

มีพื้นที่รับผิดชอบ ๙ จังหวัด ภาคตะวันออก



กลุ่มจังหวัดที่ ๑

ชลบุรี ระยอง จันทบุรี ตราด

พืชเศรษฐกิจ

ข้าว อ้อย มันสำปะหลัง สับปะรด ยางพารา ปาล์ม
น้ำมัน เฉากู๋ ทูเรียน มังคุด ลองกอง สละ ลำไย มะม่วง
พืชผัก พริกไทย แก้วมังกร

กลุ่มจังหวัดที่ ๒

สมุทรปราการ ฉะเชิงเทรา นครนายก
ปราจีนบุรี สระแก้ว

พืชเศรษฐกิจ

ข้าว มันสำปะหลัง อ้อย ข้าวโพด
มะยงชิด ส้มโอ ทูเรียน มะม่วง พืชผัก
แก้วมังกร มะพร้าวอ่อน

ปัจจัยที่เกี่ยวข้องกับการปลูกพืช



ความรู้พื้นฐานเกี่ยวกับกระบวนการผลิตพืช

❖ ความหมาย ความสำคัญของการผลิตพืช

❖ ลักษณะประกอบอาชีพเกี่ยวกับการผลิตพืช

❖ การจำแนกประเภทของการผลิตพืช

❖ ศึกษาข้อมูลและวางแผนการผลิตพืช



ความหมายและความสำคัญการผลิต

□ การผลิตพืช การปลูกหรือการเพิ่มจำนวนต้นพืชให้มีปริมาณมากขึ้น โดยนำพืชที่ผลิตไปใช้ประโยชน์ตามวัตถุประสงค์ เช่น การผลิตกุหลาบเพื่อตัดดอกขาย ฯ

□ ความสำคัญของการผลิตพืช

- เป็นแหล่งอาหารของมนุษย์
- เป็นที่อยู่อาศัย
- เป็นยารักษาโรคชนิดต่างๆ



ความสำคัญของการผลิตพืช (ต่อ)

- ใช้เป็นเครื่องนุ่มห่ม
- ใช้เป็นอาหารของสัตว์เลี้ยง
- มีความสำคัญต่อเศรษฐกิจของประเทศ
- ก่อให้เกิดอาชีพสำคัญของคนไทย
- เป็นแหล่งนับพันนาการและท่องเที่ยวทางธรรมชาติ
- ช่วยรักษาสภาพแวดล้อมและสมดุลทางธรรมชาติ



ลักษณะการประกอบอาชีพเกี่ยวกับการปลูกพืชในไทย

- ชาวนา
- ชาวนสวน (ชาวนสวนไม้ผล / พืชผัก)
- ชาวนไร่ (ชาวนไร่อ้อย / ข้าวโพด)



ความสำคัญของการผลิตพืช

- ป่าไม้
- พืชไร่



การศึกษาข้อมูลและวางแผนการผลิตพืช



แนวทางการศึกษาค้นคว้าข้อมูล

- สังเกตและสำรวจสภาพความต้องการตลาดในท้องถิ่น
- สืบค้นข้อมูลจากหน่วยงานภาครัฐ
- สืบค้นข้อมูลจากหน่วยงานภาคเอกชน
- สืบค้นข้อมูลจากสื่อสารมวลชนและสื่อสิ่งพิมพ์
- ข้อมูลจากผู้รู้และภูมิปัญญาท้องถิ่น
- ข้อมูลเทคโนโลยีสารสนเทศเพื่อการเกษตร

❖ การศึกษาข้อมูลและวางแผนการผลิตพืช (ต่อ)

○ การวางแผนการผลิตพืช

- กำหนดชนิดพืชและแนวทางการใช้ประโยชน์
- กำหนดพื้นที่เพาะปลูก
- จัดทำตารางการปฏิบัติงาน
- การเตรียมทุน และแรงงานที่ใช้ในการผลิตพืช
- การเตรียมพันธุ์พืช และวัสดุอุปกรณ์

การจำแนกพืช



พืชสวน



พืชไร่ พืชไร่อุตสาหกรรมและพืชอาหารสัตว์



พืชสมุนไพรและพืชเครื่องเทศ

การจำแนกพืชสวน



ไม้ผลและพืชผัก

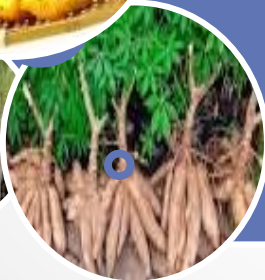


ไม้ดอกและไม้ประดับ

การจำแนกพืชไร่



พืชไร่



พืชไร่อุตสาหกรรมและ
พืชอาหารสัตว์

การจำแนกพืชสมุนไพรและพืชเครื่องเทศ



พืชสมุนไพร



พืชเครื่องเทศ

การจำแนกทางพืชสวน

- พืชสวน เป็นพืชที่ปลูกในลักษณะเป็นสวน ขนาดพื้นที่แตกต่างกันไป อาจมีการปลูกตั้งแต่พื้นที่ขนาดเล็กจนถึงขนาดใหญ่ การผลิตมีการดูแลรักษาที่ละเอียด ประณีต มีการใช้แรงงาน ลงทุนสูง ใช้ประโยชน์เพื่อการบริโภค ให้คุณค่าด้านความสวยงามหรือเป็นวัตถุดิบใช้ในผลิตภัณฑ์อุตสาหกรรม เช่น ไม้ผล ไม้ยืนต้นอุตสาหกรรม พืชผัก เห็ด ไม้ดอกไม้ประดับ เป็นต้น



การจำแนกไม้ผล

- ❖ ไม้ผล หมายถึง พืชที่บริโภคส่วนของผลและเมล็ดเป็นอาหาร
- ❖ วิชาที่เกี่ยวข้องกับไม้ผล เรียกว่า Pomology
- ❖ ชาวสวนไม้ผล หรือนักวิชาการด้านไม้ผล เรียกว่า Pomologists



การจำแนกไม้ผล โดยอาศัยลักษณะต่างๆ ดังนี้

- ตามขนาดและรูปร่างของต้นไม้เป็นหลัก
- ตามลักษณะการทิ้งใบหรือผลัดใบ
- ตามลักษณะขนาดทรงพุ่ม
- ตามอุณหภูมิ
- ตามอายุการให้ผล
- ตามระยะเวลาที่ให้ผลผลิต
- ตามความยาวนานของชีวิต
- ตามจำนวนครั้งของการออกดอกให้ผลผลิต
- ลักษณะอื่นๆ เช่น การใช้ประโยชน์ เป็นต้น

❖ จำแนกโดยอาศัยขนาดและรูปร่างของต้นไม้อ



ไม้ผลยืนต้น

- ลำต้นหลักเป็นลำต้นเดี่ยวเห็นเด่นชัด
- เช่น ทุเรียน ขนุน มะม่วง ฯลฯ



ไม้ผลขนาดเล็ก

- ขนาดลำต้นเล็กหรือลำต้นเล็กมากอยู่ระดับดิน
- เช่น สับปะรด สตอเบอร์รี่ ฯลฯ

❖ จำแนกโดยอาศัยลักษณะการทิ้งใบหรือผลัดใบ



- ผลัดใบทิ้งพร้อมกันทั้งต้น ในช่วงฤดูหนาว
- เช่น แอปเปิ้ล สาลี่ บัวผ้อ ฯลฯ



- มีการร่วงเป็นบางส่วนตามอายุ
- เช่น ลำไย มะม่วง ทูเรียน เงาะ มังคุด ลิ้นจี่ ฯลฯ



จำแนกโดยอาศัยลักษณะขนาดทรงพุ่ม



ขนาดใหญ่

- กิ่งก้านแผ่สาขาเป็นพุ่มใหญ่ ทรงพุ่มประมาณ ๑๐-๑๖ เมตร
- เช่น มะม่วง ทูเรียน มังคุด เงาะ ลำไย กระท้อน ขนุน ฯลฯ



ขนาดกลาง

- กิ่งก้านแผ่สาขาเป็นพุ่มใหญ่ ทรงพุ่มประมาณ ๔ - ๑๐ เมตร
- เช่น ส้ม ละคร น้อยหน้า ฝรั่ง ลองกอง ชมพู ส้มโอ ฯลฯ



ขนาดเล็ก

- กิ่งก้านแผ่สาขาเป็นพุ่มใหญ่ ทรงพุ่มไม่เกิน ๓ เมตร
- เช่น องุ่น ทับทิม มะละกอ มะยม กล้วย สับปะรด มะนาว ฯลฯ



จำแนกโดยอาศัยลักษณะตามอุณหภูมิ



เขตร้อน

- ต้องการสภาพอุณหภูมิค่อนข้างสูงตลอดปี
- เช่น มะม่วง ทุเรียน ขนุน มังคุด เงาะ มะละกอ กัลฉ่าย ฯลฯ



เขตกึ่งร้อน

- ต้องการสภาพอุณหภูมิต่ำกว่าเขตร้อนช่วงการเจริญเติบโต
- เช่น ส้มชนิดต่างๆ ลำไย ลิ้นจี่ ทับทิม อะโวคาโด ฯลฯ



เขตหนาว

- ต้องการอุณหภูมิต่ำกว่าเขตกึ่งร้อนช่วงการเจริญเติบโตและต่ำช่วงออกดอก
- เช่น สตรอเบอร์รี่ ท้อ พลัม บ๊วย สาลี่ ฯลฯ



จำแนกโดยอาศัยอายุการให้ผล




- ใช้ระยะเวลาปลูกถึงให้ผลผลิตประมาณ ๑ - ๓ ปี
- มะพร้าวอ่อน กล้วย ฝรั่ง ฯลฯ



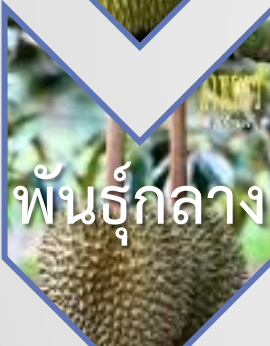
- ใช้ระยะเวลาให้ผลผลิตประมาณ ๓ ปีขึ้นไป
- ทูเรียน มังคุด ขนุน มะม่วง ฯลฯ

❖ จำแนกโดยอาศัยระยะเวลาให้ผลผลิตออกสู่ตลาด




พันธุ์เบา

- พันธุ์ที่ให้ผลผลิตในแต่ละปี แรกและเก็บเกี่ยวได้เร็วกว่าพันธุ์อื่น
- เช่น ทูเรียนพันธุ์กระดุม ลำไยพันธุ์อีตอ ฯลฯ



พันธุ์กลาง

- พันธุ์ที่ให้ผลผลิตในแต่ละปี แรกและเก็บเกี่ยวได้ช้ากว่าพันธุ์เบา
- เช่น ทูเรียนพันธุ์ก้านยาว ลำไยพันธุ์สีชมพู ฯลฯ



พันธุ์หนัก

- พันธุ์ที่ให้ผลผลิตในแต่ละปี แรกและเก็บเกี่ยวได้ช้ากว่าพันธุ์อื่น
- เช่น ทูเรียนพันธุ์หนัก ลำไยพันธุ์เปี้ยวเขียว ฯลฯ



จำแนกโดยอาศัยความยาวนานของชีวิต



ล้มลุก

- มีอายุการเจริญเติบโตเพียงปีเดียว ยกเว้นดูแลรักษาที่ดี
- เช่น มะละกอ ฯลฯ



ข้ามปี

- มีการเจริญเติบโตด้านกิ่งใบในช่วงปีแรก จากนั้นจะเจริญในส่วนสืบพันธุ์และตายไป โดยมากพืชแตกหน่อ
- เช่น กลัวย สับปะรด ฯลฯ



หลายฤดู

- มีอายุหลายปี ออกดอกออกผลหลายครั้ง เป็นไม้ผลส่วนใหญ่
- เช่น มะม่วง ทุเรียน มังคุด เงาะ ลำไย ลิ้นจี่ มะพร้าว ฯลฯ

❖ จำแนกโดยอาศัยการออกดอกครั้งเดียว



- ออกดอกติดผลครั้งเดียวแล้ว
- แตงโม ฯลฯ



- ออกดอกติดผลได้หลายครั้ง
- ทูเรียน มังคุด ขนุน มะม่วง ฯ

❖ จำแนกโดยอาศัยลักษณะอื่นๆ



การใช้ประโยชน์



บริโภคสด

• องุ่น สับปะรด ฯ



แปรรูป

• องุ่น สับปะรด ฯ

การจำแนกพืชผัก

- ❖ พืชผัก หมายถึง พืชที่มีความอวบน้ำใช้ส่วนของใบ ลำต้น ยอด ดอก ผลอ่อน ผลแก่ รากหรือหัวมาบริโภคหรือปรุงอาหาร
- ❖ วิชาที่เกี่ยวข้องกับพืชผัก เรียกว่า Vegetable



ความสำคัญของพืชผัก

คุณค่าทางอาหาร

- เป็นอาหารหลักของมนุษย์

ทางเศรษฐกิจ

- ส่งออก / บริโภคในประเทศ
- บริโภคสด / แปรรูป
- ผลิตเมล็ดพันธุ์

การจำแนกพืชผัก โดยอาศัยลักษณะต่างๆ ดังนี้

- ตามวิธีการเพาะเลี้ยง
- ตามส่วนต่างๆ ที่ใช้บริโภค
- ตามการใช้ประโยชน์ในการแปรรูป
- ตามวงจรชีวิต
- ตามปัจจัยแวดล้อมอื่นๆ



การจำแนกโดยอาศัยวิธีการเพาะเลี้ยง



ผักหลายฤดู

- อายุมากกว่า ๒ ปี
- เช่น หน่อไม้ฝรั่ง ขิง ใผ่ตง ฯลฯ



ผักกินใบ

- ใช้ใบเป็นอาหาร
- เช่น คะน้า ผักกาดต่างๆ ผักบุ้ง ผักชี ฯลฯ



ผักสลัด

- นำใบไปทำสลัดรับประทาน
- ผักสลัดต่างๆ คื่นช่าย (ผักอื่นๆ ที่นำมาสลัดไม่อยู่กลุ่มนี้ก็มี)

การจำแนกโดยอาศัยวิธีการเพาะเลี้ยง (ต่อ)

ผักกะหล่ำ
หรือผักกาด

- รวมผักในตระกูล Cruciferae
- เช่น กะหล่ำต่างๆ คะน้า กวางตุ้ง ฮ่องเต้ ฯลฯ

ใช้ส่วนของ
รากเพื่อการ
บริโภค

- เช่น ผักกาดหัว แครอท บีท ฯลฯ

หอม
กระเทียม

- เช่น หอม กระเทียม หอมหัวใหญ่

❑ การจำแนกโดยอาศัยวิธีการเพาะเลี้ยง (ต่อ)



มันฝรั่ง



มันเทศ



ถั่ว

- เช่น ถั่วลันเตา ถั่วฝักยาว ถั่วแขก ฯ

☐ การจำแนกโดยอาศัยวิธีการเพาะเลี้ยง (ต่อ)



- เช่น มะเขือเทศ พริก มะเขือเทศ ฯ



- เช่น แตงต่างๆ ฟัก แฟง บวบ มะระ น้ำเต้า ฯ



- เช่น ข้าวโพดฝักอ่อน ข้าวโพดหวาน ฯ

ตามส่วนต่างๆ ที่ใช้บริโภค

ราก

- ส่วนขยายที่เป็นราก เช่น บิท แครอท ผักกาดหัว ฯ
- ส่วนขยายที่รากแขนง เช่น มันเทศ มันแกว ฯ

ลำต้น

- ลำต้นเหนือดิน เช่น หน่อไม้ฝรั่ง กะหล่ำปลี หน่อไม้
- ลำต้นอยู่ใต้ดิน เช่น มันฝรั่ง เห็ดอก ฯ

ใบ

- กลุ่มหอม-กระเทียม เช่น หอม กุยช่าย กระเทียมต้น
- กลุ่มพืชใบกว้างกินสด เช่น ผักกาดขาว กะหล่ำ ผักกาดหอม คื่นช่าย ผักชี
- กลุ่มพืชใบกว้างใช้ประกอบอาหาร เช่น ผักกาดเขียว ตั้งโอ้ ตำลึง ผักบุ้ง ผักโขม ฯ

☐ ตามส่วนต่างๆ ที่ใช้บริโภค (ต่อ)

ช่อดอก
และดอก
อ่อน

- กะหล่ำดอก บร็อคโคลี่ อาทิโชค ฯ

ผล

- ถั่วฝักยาว แตง ฟักทอง พริก มะระ แตงกวา
ถั่วแขก กระจับปี่ขาว มะเขือเทศ ข้าวโพดฝักอ่อน
มะเขือต่างๆ

เมล็ด

- ถั่วลันเตา ข้าวโพดหวาน สะตอ ฯ



การจำแนกใช้ประโยชน์ในการแปรรูป

ประเภทการแปรรูป	ตัวอย่างชนิดของผัก
บรรจุกระป๋อง	ถั่วลันเตา ถั่วแขก กระจับปี่เขียว ข้าวโพดฝักอ่อน หน่อไม้ฝรั่ง มะเขือเทศ มันฝรั่ง หน่อไม้ ฯ
ดองเปรี้ยวหรือหวาน	แตงกวา ดอกกะหล่ำ ผักกาดหัว ชিং พริกหวาน
ดองเค็ม	ผักกาดเขียวปลี
ทำแห้ง	หอม หอมใหญ่ แครอท กระเทียม มันฝรั่ง มันเทศ
แปรรูปอื่นๆ	มันฝรั่ง (ทอด แป้ง)

☐ การจำแนกโดยอาศัยวงจรชีวิต



พืชผักยืนต้น

- หน่อไม้ฝรั่ง ผีอก พริกไทย



พืชผัก ๒ ฤดู

- หอมหัวใหญ่ บีท แครอท กะหล่ำต่างๆ



พืชผักฤดูเดียว

- แตงต่างๆ ผักกาดหอม ถั่วต่างๆ ข้าวโพดหวาน กระเจียวเขียว

การจำแนกตามอุณหภูมิที่ต้องการ



อาศัยความสามารถทนต่ออุณหภูมิต่ำได้



พืชผักตามฤดูกาล

➤ จำแนกตามความสามารถทนต่ออุณหภูมิต่ำ



พืชผักที่ทนหนาว เช่น มันฝรั่ง ถั่วลันเตา
กระเทียม ฯ



พืชผักที่ทนหนาวได้บ้าง เช่น ผักกาดหอม
คื่นช่าย แครอท บีท ฯ



พืชผักที่ไม่ทนอากาศหนาวเย็น เช่น ตระกูล
แตง มะเขือ พริก เผือก มันเทศ กระเจียวเขียว ฯ



จำแนกพืชผักตามฤดูกาล (พืชผักฤดูหนาว)



ผักที่ต้องการอุณหภูมิเฉลี่ย ๑๕.๕-๑๘.๓ องศาเซลเซียส แต่ทนอุณหภูมิต่ำสุดได้ถึง ๔ องศาเซลเซียส เช่น กะหล่ำดอก กะหล่ำปม คะน่ำ ผักกาดหัว ปวยเล้ง ฯ



ผักที่ต้องการอุณหภูมิเฉลี่ย ๑๕.๕-๑๘.๓ องศาเซลเซียส แต่ทนอุณหภูมิต่ำสุดได้ถึง ๗ องศาเซลเซียส เช่น ผักกาดหอม แครอท ถั่วลันเตา ผักกาดขาว กะหล่ำดอก ฯ



ผักที่ต้องการอุณหภูมิเฉลี่ย ๑๓-๒๔ องศาเซลเซียส แต่ทนอุณหภูมิต่ำสุดได้ถึง ๗ องศาเซลเซียส เช่น หอมหัวใหญ่ หอมแบ่ง หอมแดง กระเทียม ฯ



จำแนกพืชผักตามฤดูกาล

(พืชผักฤดูร้อน)



ผักที่ต้องการอุณหภูมิเฉลี่ย ๑๕.๕ - ๒๔ องศาเซลเซียส เช่น ถั่วแขก มะเขือเปราะ ถั่วฝักยาว ข้าวโพดหวาน ฯ



ผักที่ต้องการอุณหภูมิเฉลี่ย ๑๘.๓ - ๒๔ องศาเซลเซียส เช่น แตงเทศ แตงกวา แคนตาลูป ฯ



ผักที่ต้องการอุณหภูมิเฉลี่ย ๒๑ - ๓๐ องศาเซลเซียส เช่น มะเขือเทศ พริกหวาน มันเทศ พริก มะเขือ แตงโม แตงไทย กระเจี๊ยวเขียว ฯ



จำแนกตามปัจจัยแวดล้อมอื่นๆ



- **ทนกรดเล็กน้อย pH ๖.๐-๖.๖** เช่น หน่อไม้ฝรั่ง ขึ้นฉ่าย ผักกาดขาว กะหล่ำปลี หอม กะหล่ำดอก ฯ
- **ทนกรดปานกลาง pH ๕.๕-๖.๘** เช่น ฟักทอง ผักกาดหัว แตงกวา มะเขือ พริก กระเทียม แครอท ฯ
- **ทนกรดรุนแรง pH ๕.๐-๖.๘** เช่น มันฝรั่ง แตงโม มันเทศ ฯ



- **รากตื้นหรือน้อยกว่า ๘๐ ซม.** เช่น กะหล่ำปลี มันฝรั่ง ผักกาดหอม ฯ
- **รากลึกปานกลางหรือระหว่าง ๘๐-๑๖๐ ซม.** เช่น ถั่วต่างๆ มะเขือต่างๆ แครอท แตงกวา ฯ
- **รากลึกหรือมากกว่า ๑๖๐ ซม.** เช่น มันเทศ มะเขือเทศ ฟักทอง หน่อไม้ฝรั่ง ฯ

การจำแนกเห็ด

๑. เห็ดรับประทานได้



เห็ดกินได้ เช่น เห็ดฟาง เห็ดนางรม เห็ดเผาะ ฯ



เห็ดพิษ เช่น เห็ดระโงกหิน ฯ

การจำแนกเห็ด (ต่อ)

๒. ตามสภาพธรรมชาติที่ขึ้น



บนส่วนของพืชหรือพืชสด เช่น นางรม นางฟ้า
หูหนู เห็ดหอม หลินจือ ฯ



ผ่านการหมักบางส่วน เช่น เห็ดฟาง ฯ

การจำแนกเห็ด (ต่อ)

๒. ตามสภาพธรรมชาติที่ขึ้น (ต่อ)



เห็ดที่เจริญอยู่ร่วมกับรากต้นไม้บางชนิด เช่น เห็ดเหาะ เห็ดตับเต่า ฯ



เห็ดที่ขึ้นอยู่บนรังปลวก เช่น เห็ดโคน ฯ

การจำแนกเห็ด (ต่อ)

๓. ตามอุณหภูมิที่ใช้ในการเจริญเติบโต



เห็ดชอบอุณหภูมิสูง เช่น เห็ดฟาง หูหนู นางรม นางฟ้า เป้าฮ้อ เห็ดขอนขาว ฯ



เห็ดที่ชอบอุณหภูมิต่ำ เช่น เห็ดกระดุม เห็ดหอม เห็ดเข็มทอง ฯ

การจำแนกเห็ด (ต่อ)

๔. ตามการใช้ประโยชน์



เป็นอาหารประเภทพืชผักที่รับประทานได้
ทั่วไป เช่น เห็ดฟาง นางรม นางฟ้า หูหนู ฯ



เป็นยารักษาโรคหรือสมุนไพร เช่น เห็ดหอม
หูหนูขาว หลินจือ ฯ

การจำแนกเห็ด (ต่อ)

๔. ตามการใช้ประโยชน์ (ต่อ)



ใช้ปรุงอาหารหรือเครื่องเทศ เช่น เห็ดหอม ฯ



เป็นเห็ดประดับ เช่น เห็ดนางรมทอง
เห็ดนางนวล ฯ

การจำแนกไม้ดอกไม้ประดับ

- ❖ **ไม้ดอก** หมายถึง พืชที่ปลูกขึ้นเพื่อใช้ประโยชน์จากดอก มีลักษณะดอกสวยงาม มีทั้งไม้ยืนต้นขนาดใหญ่ ไม้พุ่มและไม้ล้มลุก บางชนิดมีดอกสวยงามติดต้นนิยมปลูกประดับตกแต่งอาคารสถานที่
- ❖ **ไม้ประดับ** หมายถึง พืชที่ปลูกขึ้นเพื่อใช้ประโยชน์จากรูปร่าง รูปทรง สีเส้นของลำต้นและใบ นิยมปลูกประดับตกแต่งอาคารสถานที่ทั้งในพื้นที่ดินและในกระถาง



การจำแนกไม้ดอกไม้ประดับ แบ่งหลักๆ ได้ดังนี้

❖ ตามวัตถุประสงค์การใช้ประโยชน์

- ไม้ดอก
- ไม้ประดับ

❖ ตามลักษณะนิสัย

- ถิ่นกำเนิด
- อายุ
- เนื้อไม้
- ความต้องการแสง
- ความยาวแสง
- ลำต้น

❖ จำแนกตามการใช้ประโยชน์

(☯ ไม้ดอก)



ไม้ตัดดอก เพื่อตัดดอกหรือช่อดอก เช่น กุหลาบ หน้าวัว ฯ



ไม้ดอกกระถาง เช่น พิทูเนีย แพรเซียงไฮ้ ฯ



ไม้ดอกประดับแปลง เช่น ดาวเรือง บานชื่น เฟื่องฟ้า ฯ

❖ จำแนกตามการใช้ประโยชน์



ไม้ประดับ



ไม้ใบประดับแปลง เช่น โกสน ขาไก่ หูปลาช่อน ฯ



ไม้กระถาง เช่น เฟิร์น พลูดึก จิ้ง วาสนา ฯ

❖ จำแนกตามการใช้ประโยชน์

ไม้ประดับ (ต่อ)



ไม้ตัดและไม้แคระ เช่น ช่อย ตะโก ไทร โมก ฯ



ไม้ตัดใบเช่น เฟิร์น โปร่งฟ้า เตยหอม หมากเหลือง ฯ



จำแนกตามลักษณะนิสัย

๑. ถิ่นกำเนิด



ไม้ป่าหรือไม้พื้นเมือง นำมาจากป่าเพื่อตัดแปลง พันธุ์กรรมให้ผิดไปจากธรรมชาติ



ไม้ลูกผสม นำมาเพาะแล้วปรับปรุงพันธุ์ด้วยวิธีต่างๆ เช่น ผสมข้ามพันธุ์ กรณีกล้วยไม้ ฯ



จำแนกตามอายุ



ไม้ฤดูเดียว ระยะเวลาไม่เกินหนึ่งฤดู เช่น ดาวเรือง ทานตะวันฯ



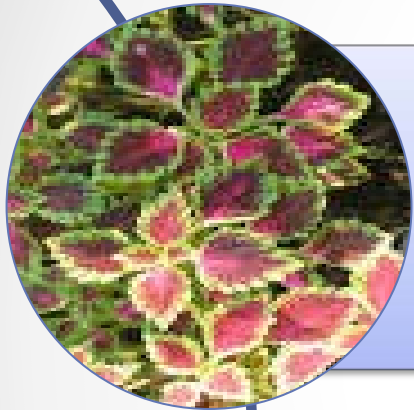
ไม้สองฤดู ปีหนึ่งเจริญทางกิ่งก้าน ปีสองจึงออกดอกเช่น ช่อนกลี้น ฯ



ไม้หลายฤดู อายุมากกว่าสองปี เช่น กุหลาบ เฟื่องฟ้า วาสนา ฯ



จำแนกตามเนื้อไม้



ไม้เนื้ออ่อน มีน้ำในเนื้อไม้สูงเช่น ฤษีผสม ฯ



ไม้เนื้อแข็ง มีเนื้อและแก่นไม้เช่น กุหลาบ ฯ



จำแนกตามความต้องการแสง



ไม้ในร่ม มีใบและดอกบอบบางเช่น หน้าวัว ฯ



ไม้กลางแจ้ง ชอบแสงตลอดวัน เช่น ปาล์ม ฯ



จำแนกตามความยาวแสง



ไม้วันสั้น ต้องการแสงในกลางวันสั้น เช่น เบญจมาศ กุหลาบหิน ฯ



ไม้วันยาว ต้องการแสงในกลางวันยาว เช่น บีโกเนีย แอสเตอร์ ฯ



ไม้กลางวัน ออกดอกได้ตลอด เช่น กุหลาบ แอฟริกันไวโอเล็ต ฯ



จำแนกตามลักษณะของลำต้น



ไม้ต้น มีลำต้นเดี่ยวขึ้นจากพื้นดินแล้วแตกกิ่งก้านและแขนง เช่น หางนกยูง ชงโค นนทรี ฯ



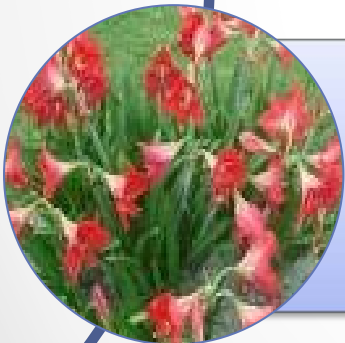
ไม้พุ่ม แตกกิ่งก้านสาขาเป็นทรงพุ่ม เช่น เข็ม พุดซ้อน ขาไก่ เล็บครุฑ หูกกระทาย ฯ



จำแนกตามลักษณะของลำต้น



ไม้เลื้อย มีลำต้นเป็นเถาและเลื้อยเช่น
พวงคราม โปรงฟ้า พวงเสียด ฯ



ไม้หัว มีลำต้นอยู่ใต้ดิน เช่น ว่านสีทิส ซ่อนกลิ้ง
กลีอกซิเนีย ฯ

การจำแนกทางพืชไร่

- **พืชไร่** เป็นพืชที่ปลูกในสภาพไร่หรือที่ดอน การปลูกลดดูแลไม่ค่อยประณีตมากนัก มักเป็นพืชล้มลุก จำแนกได้ดังนี้ ธัญพืช พืชน้ำมัน พืชตระกูลถั่ว พืชหัว และพืชเส้นใย
- **พืชไร่อุตสาหกรรม** เป็นพืชที่นำผลผลิตเพื่อนำไปเป็นวัตถุดิบเข้าโรงงาน เช่น อ้อย มันสำปะหลัง สับปะรด เป็นต้น



การจำแนกพืชไร่ แบ่งเป็น ๕ กลุ่ม ดังนี้

- กลุ่มธัญพืช
- กลุ่มพืชตระกูลถั่ว
- กลุ่มพืชหัว
- กลุ่มพืชน้ำมัน
- กลุ่มพืชเส้นใย

กลุ่มธัญพืช



ข้าว

- เป็นพืชอาหารหลักของหลายประเทศ เขตร้อน ปลูกทั่วไป
- แหล่งปลูกของไทยปลูกได้ทุกภาค แหล่งใหญ่ภาคกลาง



ข้าวโพด

- เป็นพืชเศรษฐกิจด้านอาหารสัตว์
- ฤดูแล้ง ต้องมีน้ำ



ข้าวสาลี

- เป็นพืชแปรรูปเพื่ออุตสาหกรรม เช่น แป้ง ๆ
- ไทยมีปลูกน้อยมาก

กลุ่มธัญพืช (ต่อ)



ข้าวบาเลย์

- เป็นพืชอาหารหลักแถบแอฟริกาเหนือใช้ทำอาหารสัตว์และเบียร์
- แหล่งปลูกของไทยเขตภาคเหนือ



ข้าวฟ่าง

- เป็นพืชเศรษฐกิจด้านอาหารสัตว์
- ปัจจุบันมีการปลูกน้อยมาก

กลุ่มพืชน้ำมัน




ข้าวเหลือง

- เป็นพืชอาหารหลักหนึ่ง ใช้บริโภคสดและแปรรูป
- แหล่งปลูกของไทยแหล่งใหญ่ภาคเหนือ



ทานตะวัน

- เป็นพืชแปรรูปด้านอุตสาหกรรมน้ำมัน
- แหล่งปลูกของไทยแหล่งใหญ่เขต ลพบุรี สระบุรี



ถั่วลิสง

- เป็นพืชอาหารและพืชน้ำมัน
- แหล่งปลูกของไทยภาคอีสาน และเหนือตอนล่าง

กลุ่มพืชน้ำมัน (ต่อ)



งา

- เป็นพืชอาหารและพืชน้ำมัน
- แหล่งปลูกของไทยภาคอีสาน และเหนือตอนล่าง



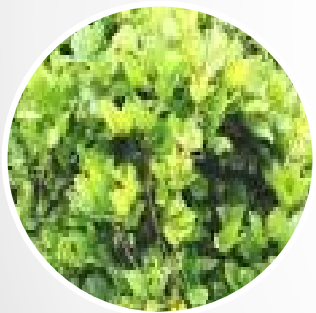
ละหุ่ง

- เป็นพืชน้ำมัน
- แหล่งปลูกของไทยภาคอีสานและเหนือตอนล่าง

พืชตระกูลถั่ว



อายุสั้นล้มลุก มีอายุระหว่าง ๒- ๔ เดือน
เช่น ถั่วเขียว ถั่วเหลือง ถั่วลิสง ถั่วดำ ฯ



คลุมดินอายุยาว ปรับปรุงบำรุงดิน ป้องกัน
การชะล้างเช่น เซ็นโตรซิมา เพอราเลีย ฯ



พุ่มและยืนต้น เพื่อบำรุงดินและบังลม เป็น
อาหารสัตว์ เช่น กระจิณณรงค์ ขี้เหล็ก ฯ

พืชหัว



มันสำปะหลัง ใช้หัวเป็นอาหาร แปรรูปและ
อุตสาหกรรมด้านอาหารสัตว์



มันฝรั่ง เป็นอาหารและอื่นๆ



มันเทศ เพื่อบริโภคสดและแปรรูป

พืชเส้นใย



ฝ้าย เป็นพืชใช้เส้นใยเพื่อนุ่งห่มเป็นหลัก



ปอ เป็นพืชใช้อุตสาหกรรมบรรจุภัณฑ์

พืชเส้นใย (ต่อ)



ปอสา ใช้เพื่อทำอุตสาหกรรมกระดาษ



นุ่น เป็นพืชใช้อุตสาหกรรมด้านที่นอน นั่ง และ
เครื่องนุ่งห่ม

การจำแนกพืชไร่อุตสาหกรรม แบ่งเป็น ๒ กลุ่ม ดังนี้

พืชไร่อุตสาหกรรม หมายถึง พืชไร่ที่ให้ผลผลิตเพื่อนำไปเป็นวัตถุดิบสำหรับอุตสาหกรรมต่างๆ เป็นการเพิ่มมูลค่าและให้ผลผลิตเหล่านี้ให้เกิดประโยชน์มากที่สุด อาจเป็นส่วนของต้น ใบ ดอก ผล หัวหรือเมล็ด เช่น มันสำปะหลัง ยางพารา สับปะรด กาแฟ ยาสูบ มะพร้าว ถั่วต่างๆ เป็นต้น



ความสำคัญของพืชไร่อุตสาหกรรม



การใช้ประโยชน์โดยตรง



กระบวนการแปรรูป

- เพื่อการบริโภค
- เป็นวัตถุดิบอาหารสัตว์
- เป็นวัตถุดิบในอุตสาหกรรมอื่นๆ

ความสำคัญของพืชไร่อุตสาหกรรม (ต่อ)



การใช้ประโยชน์จากผลพลอยได้



การใช้ประโยชน์จากส่วนของพืช

การจำแนกพืชไร่อุตสาหกรรม



พืชล้มลุก อายุสั้นไม่เกิน ๑ ปี เช่น อ้อย
มันสำปะหลัง ถั่วเหลือง ถั่วเขียว ฯลฯ



พืชยืนต้น อายุหลายปี เช่น ปาล์มน้ำมัน
ยางพารา กาแฟ มะพร้าว ฯ



กล้วยไข่

การเตรียมการก่อนปลูก



การเตรียมดิน



การเตรียมพันธุ์

การปลูก



ระยะปลูก ๒.๕ X ๓ เมตร หรือ ๒.๕ X ๒.๕ เมตร



จำนวนต้นต่อไร่ ประมาณ ๒๐๐ - ๒๕๐ ต้นต่อไร่



ช่วงเวลาในการปลูก ช่วงต้นฤดูฝน



วิธีการปลูก

การดูแลรักษา



การใส่ปุ๋ย

- สูตร ๑๓-๑๓-๒๑๑ และ ๑๕-๑๕-๑๕ อัตราปุ๋ยละ ๑ กก./ต้น
- ใส่ ๔ ครั้ง ๆ ละ ๒๕๐ กรัม



การให้น้ำ

- แบบร่องแปลง
- หัวเหวี่ยงหรือระบบน้ำหยด



การปฏิบัติอื่นๆ

- แต่งหน่อ / ตัดใบ
- ตัดปลี / ห่อผล

การป้องกันกำจัดโรคและแมลงศัตรูพืช



โรคใบจุด



ด้วงงวง

การเก็บเกี่ยวและหลังการเก็บเกี่ยว



การเก็บเกี่ยว



การปฏิบัติหลังการเก็บเกี่ยว



ขนุน

การเตรียมการก่อนปลูก



การเตรียมดิน



การเตรียมพันธุ์



การขยายพันธุ์

การปลูก



การดูแลรักษา



ปุ๋ยใส่ดินขนุน
พื้นที่ 5 ไร่

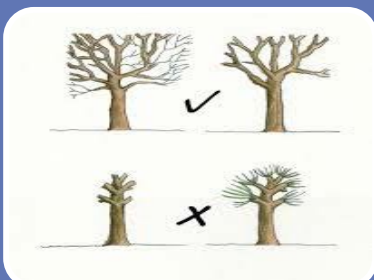
การใส่ปุ๋ย

- ปุ๋ยเคมี สูตร ๑๕-๑๕-๑๕ หรือ ๑๖-๑๖-๑๖
- ปรับปรุงคุณภาพ สูตร ๑๓-๑๓-๒๑



การให้น้ำ

- ช่วงแรก ฝนไม่ตกให้ทุกวัน
- ช่วงเจริญเติบโตให้ตามความเหมาะสม



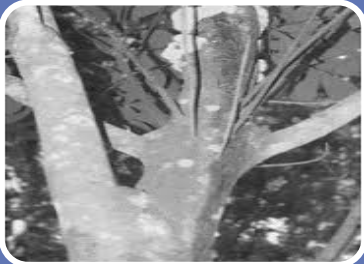
การตัดแต่งกิ่ง

- สูงประมาณ ๗๐ ซม. ตัดยอด
- ปีที่ ๒ - ๓ ตัดกิ่งแขนง กิ่งเป็นโรค กิ่งแห้ง กิ่งหัก ฯลฯ

ศัตรูที่สำคัญ



โรคผลเน่า



โรคราสีชมพู



ด้วงเจาะลำต้น

การปฏิบัติก่อนและหลังการเก็บเกี่ยว



ก่อนเก็บเกี่ยว



หลังเก็บเกี่ยว



ชมพู่

การเตรียมการก่อนปลูก



การเตรียมดิน



การเตรียมพันธุ์

การปลูก



การดูแลรักษา



การใส่ปุ๋ย

- บำรุงต้น สูตร ๑๕-๑๕-๑๕ หรือ ๑๖-๑๖-๑๖
- ปรับปรุงคุณภาพ สูตร ๑๓-๑๓-๒๑



การให้น้ำ

- เริ่มปลูกวันละครึ่ง
- ระยะติดผล ให้น้ำ ๒ - ๓ วันต่อครั้ง



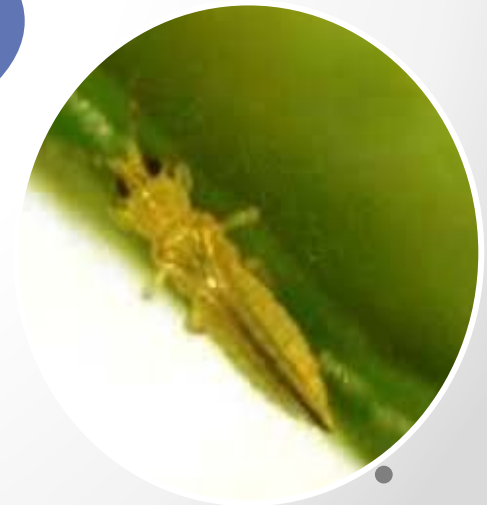
กาปฏิบัติอื่นๆ

- ตัดแต่งกิ่ง
- ตัดแต่งผล / ห่อผล

การป้องกันกำจัดศัตรูพืช



แมลงศัตรูที่สำคัญ



การปฏิบัติทางการหลังการเก็บเกี่ยว



การเก็บเกี่ยว



การปฏิบัติหลังการเก็บเกี่ยว



การเก็บรักษา



ลำไย

การเตรียมการก่อนปลูก



การเตรียมดิน

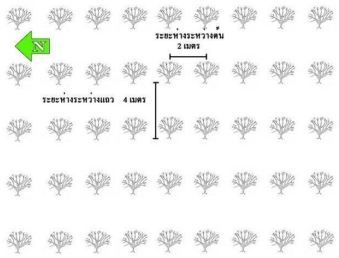


การเตรียมพันธุ์

การปลูก



ช่วงต้นฤดูฝน



วิธีการปลูก

- ระยะ ๘ X ๑๐ เมตร จำนวน ๒๕ ต้นต่อไร่
- ใส่ปุ๋ยก่อนปลูก



การปลูก

การดูแลรักษา



การใส่ปุ๋ย



การให้น้ำ



การตัดแต่งกิ่ง

- อายุ ๑-๓ ปี ตัดแต่งทรงพุ่ม ทรงกลม
- อายุ ๔-๕ ปี ตัดแต่งหลังการเก็บเกี่ยวแบบเปิดกลางทรงพุ่ม
- อายุ ๕-๑๐ ปี ตัดปลายกิ่ง
- ให้ผลผลิตแล้ว กิ่งเว้นกิ่ง

การป้องกันกำจัดศัตรูพืช

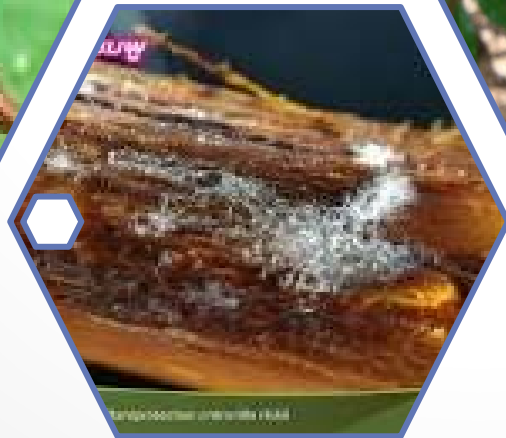
แมลงศัตรูที่สำคัญ

- มวนลำไย
- หนอนคืบกินใบ

โรคที่สำคัญ

- โรคพุ่มแจ้
- โรคราสีชมพู

โรคแมลงศัตรูลำไย



การปฏิบัติก่อนและหลังการเก็บเกี่ยว

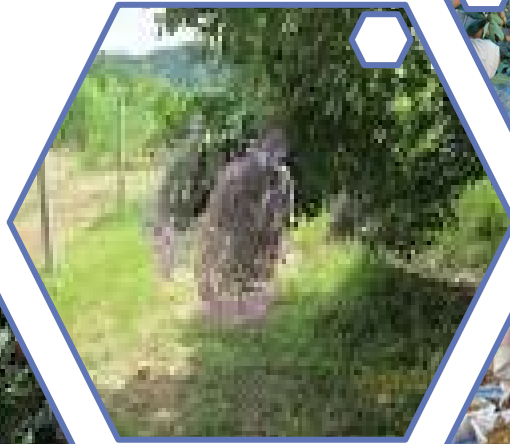
การเก็บเกี่ยว

- ค้ำกิ่ง
- ห่อผล

หลังการเก็บเกี่ยว

- นำเข้าร่วม
- ลดอุณหภูมิ
- เก็บรักษาอุณหภูมิต่ำ

การปฏิบัติก่อนและหลังการเก็บเกี่ยว



NET TAG
480000012008
Fruit Type Longan
Origin No. Chi-Lon-28008
Packing House No. AC-05-10-1200-0434-101
Packing Date 054808
For [] China [] Singapore
[] Australia [] Malaysia
Product of Thailand

แนวทางการเพิ่มประสิทธิภาพลำไย





มะม่วง

การเตรียมการก่อนปลูก



การเตรียมดิน



การเตรียมพันธุ์

การปลูก

วิธีการปลูก

- ระยะปลูก ๖ X ๖ เมตรหรือ ๘X๘ เมตร จำนวน ๒๕ ต้น
- วัสดุปลูก
- อื่นๆ

การเตรียมดิน

การดูแลรักษา

การใส่ปุ๋ย

การให้น้ำ

การป้องกันกำจัดศัตรูพืช

แมลงศัตรูพืช

- แมลงค่อมทอง
- ตัวงัดใบ
- เพลี้ยจักจั่น
- แมลงวันผลไม้

โรคที่สำคัญ

- โรคแอนแทรคโนส
- โรคราแป้ง
- โรคผลเน่า

โรคแมลงศัตรูมะม่วง



การปฏิบัติก่อนและหลังการเก็บเกี่ยว

การเก็บเกี่ยว

การตรวจสอบความสุกแก่

- นับอายุ
- ลอยน้ำ-จมน้ำ
- ดัดฟังเสียง
- ผ่าดูเนื้อ
- ดูด้วยสายตา

การปฏิบัติก่อนและหลังการเก็บเกี่ยว (ต่อ)

การปฏิบัติหลังการเก็บเกี่ยว

- ลดอุณหภูมิ
- คัดคุณภาพ
- ตัดข้าวยาว ๐.๕ ซม.
- ควบคุมโรค
- คัดขนาด
- บรรจุหีบห่อ
- อื่นๆ

การปฏิบัติก่อนและหลังการเก็บเกี่ยว



แนวทางการเพิ่มประสิทธิภาพมะม่วง



การตัดแต่งกิ่ง



การจัดการต้น



การฉีดปุ๋ย



มันคุด

การเตรียมการก่อนปลูก

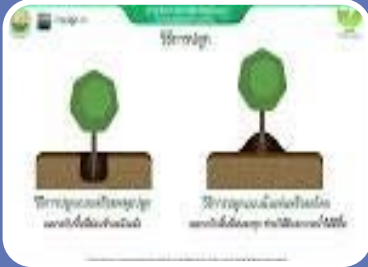


เตรียมดิน



เตรียมพันธุ์

การปลูก



วิธีการปลูก



ระยะปลูก



จำนวนต้น

การดูแลรักษา

การใส่ปุ๋ย

- บำรุงต้น
- บำรุงผล

การให้น้ำ

การป้องกันกำจัดโรค-แมลง



การปฏิบัติก่อน-หลังการเก็บเกี่ยว

การเก็บเกี่ยว

การจัดการหลังเก็บเกี่ยว

การปฏิบัติก่อน-หลังการเก็บเกี่ยว



แนวทางการเพิ่มประสิทธิภาพม้งคุด

พักต้น

รดน้ำ

จัดการระบายน้ำในแปลง



ส้มโอ

การเตรียมการก่อนปลูก



ดิน



พันธุ์

การปลูก



เตรียมการก่อนปลูก



วิธีการปลูก

การดูแลรักษา

การใส่ปุ๋ย

- อายุ ๑ - ๓ ปี
- ให้ผลผลิตแล้ว

การให้น้ำ

การป้องกันกำจัดศัตรูพืช

แมลง

- เพลี้ยไฟ
- ไรแดง

โรค

- แคงเกอร์
- ยางไหล
- กรีนนิง

การป้องกันกำจัดศัตรูพืช



การปฏิบัติก่อนและหลังการเก็บเกี่ยว



เตรียมการเก็บเกี่ยว



วิธีการเก็บเกี่ยว



จัดการหลังการเก็บเกี่ยว



อื่นๆ

แนวทางการพัฒนาส้มโอ



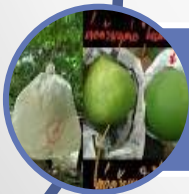
ตัดแต่งกิ่ง



จัดการดินและน้ำ



จัดการศัตรูพืช



การห่อผล



เงาะ

การปลูก



ดิน

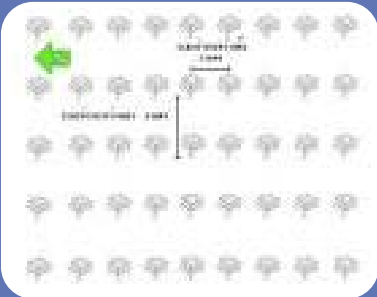


พันธุ์

การปลูก



วิธีการปลูก



ระยะปลูก



จำนวนต้น

การดูแลรักษา



การใส่ปุ๋ย



การให้น้ำ



อื่นๆ

การป้องกันกำจัดศัตรูพืช

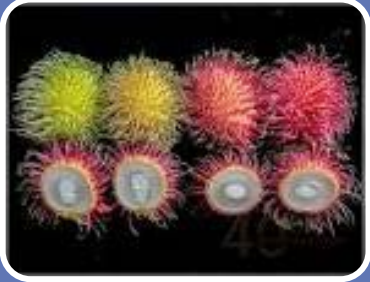


ช่วงแตกใบอ่อน



ออกดอก-ติดผล

การปฏิบัติก่อนและหลังการเก็บเกี่ยว



เงาะเข้าสี



เก็บผลที่แก่ก่อน



นำเข้าที่รม

แนวทางการเพิ่มประสิทธิภาพเงาะ



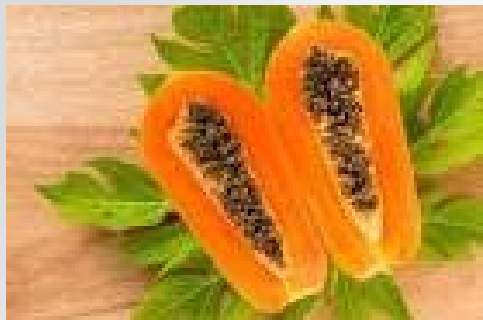
การบริหารจัดการน้ำ



การชักนำดอกตัวผู้



การจัดการปุ๋ย



มะละกอ

การเตรียมการก่อนปลูก



ดิน

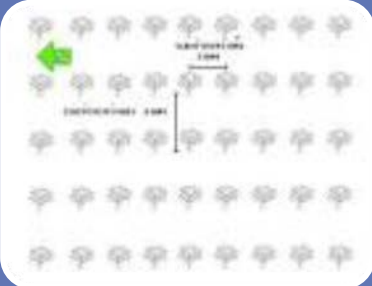


พันธุ์

การปลูก



วิธีการปลูก



ระยะปลูก



จำนวนต้นต่อไร่

การดูแลรักษา



การใส่ปุ๋ย



การให้น้ำ



การปฏิบัติอื่นๆ

ศัตรูพืชที่สำคัญ



- เพลี้ยไฟ



- เพลี้ยแป้ง



- เพลี้ยหอย

ศัตรูพืชที่สำคัญ (ต่อ)



- โรคโคนเน่า



- โรคใบต่าง

การปฏิบัติหลังการเก็บเกี่ยว



การลำเลียงผลผลิตไปยังแหล่งบรรจุ



คัดขนาด



ความสะอาดผลผลิต

การปฏิบัติหลังการเก็บเกี่ยว (ต่อ)



ห่อผล



บรรจุในภาชนะ



นำเข้าเก็บรักษาเพื่อรอการขนส่ง

แนวทางการเพิ่มประสิทธิภาพการผลิต



การคัดเลือกต้นที่ให้ดอกสมบูรณ์เพศ



การจัดการปุ๋ยและน้ำ



ฝรั่ง

การเตรียมการก่อนปลูก



การเตรียมดิน

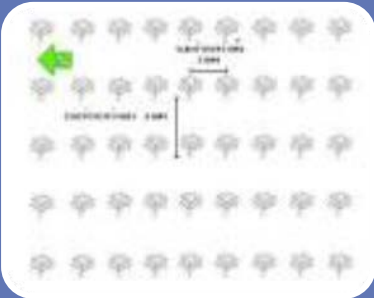


การเตรียมพันธุ์

การปลูก



วิธีการปลูก



ระยะปลูก



จำนวนต้นต่อไร่

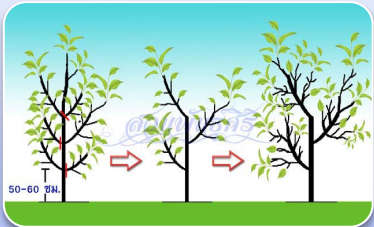
การดูแลรักษา



การใส่ปุ๋ย



การให้น้ำ



การตัดแต่งกิ่ง

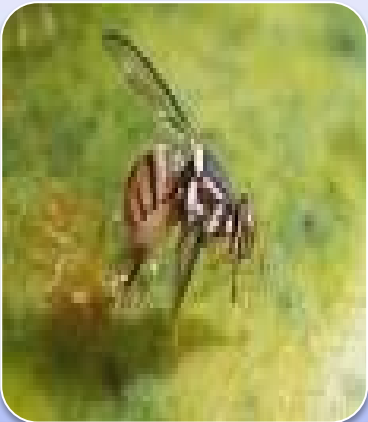


การปฏิบัติอื่นๆ

ศัตรูพืชที่สำคัญ



โรค



แมลง

การปฏิบัติหลังการเก็บเกี่ยว



แนวทางการเพิ่มประสิทธิภาพการผลิต



การตัดแต่งทรงพุ่ม



การปลิดผล



การห่อผล



อ้อยโรงงาน

การเตรียมการก่อนปลูก



การเตรียมดิน



การเตรียมพันธุ์

การปลูก



ฤดูกาลปลูก



วิธีการปลูก

การดูแลรักษา



การใส่ปุ๋ย



การให้น้ำ



ศัตรูที่สำคัญ



การจัดการวัชพืช



โรคที่สำคัญ

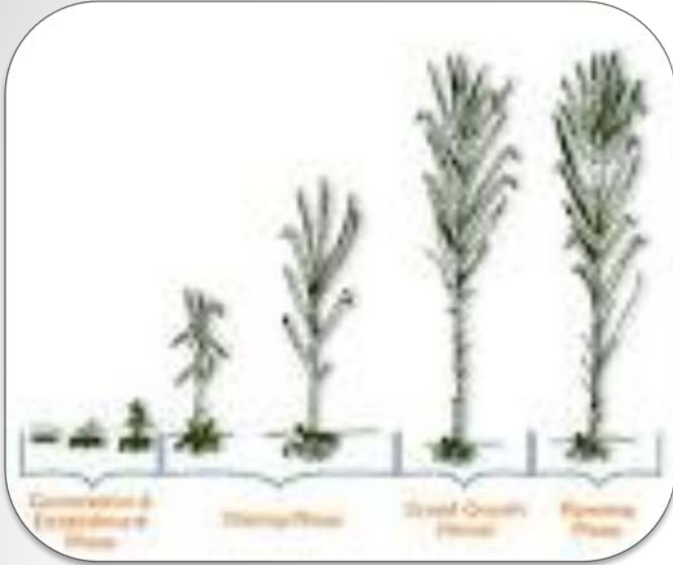
- โรคใบขาว
- โรคเหี่ยว / โรคเส้ดำ



แมลงศัตรูที่สำคัญ

- หนอนกอ
- แมลงนูนหลวง

การเก็บเกี่ยว



- ระยะเก็บเกี่ยวที่เหมาะสม



- วิธีการเก็บเกี่ยว

การปฏิบัติหลังการเก็บเกี่ยว



การปฏิบัติหลังการเก็บเกี่ยว



การขนส่ง

แนวทางการเพิ่มประสิทธิภาพการผลิต



ปรับปรุงดิน



จัดทำแปลงสะอาดปลอดโรค



ไถระเบิดดินดาน

แนวทางการเพิ่มประสิทธิภาพการผลิต (ต่อ)



ระบบน้ำ



เทคโนโลยีการผลิตและคุณภาพ



ข้าวโพดเลี้ยงสัตว์

การเตรียมการก่อนปลูก



การเตรียมดิน



การเตรียมพันธุ์

การปลูก



ฤดูกาลปลูก



วิธีการปลูก



ระยะปลูกและอัตราปลูก

การดูแลรักษา



การใส่ปุ๋ย



การให้น้ำ

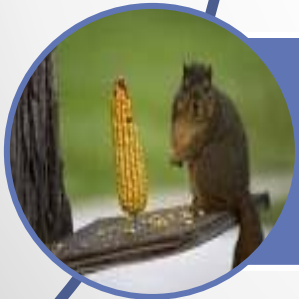
ศัตรูที่สำคัญ



โรค



แมลง



สัตว์ศัตรู

แนวทางการเพิ่มประสิทธิภาพการผลิต



เมล็ดพันธุ์



บำรุงดิน



ใส่ปุ๋ย

แนวทางการเพิ่มประสิทธิภาพการผลิต (ต่อ)



- ระเบิดดินดาน



- ปลุกพืชหลังนา

แหล่งสืบค้นข้อมูล

ยุทธศาสตร์
ผลไม้



เล่มวิชาการ
พืชเศรษฐกิจ



๕๒ สัปดาห์
รู้แล้วรวย



กรมวิชาการ
เกษตร



กรมส่งเสริม
การเกษตร



มกอช.

แหล่งสืบค้นข้อมูล (ต่อ)

สถาบันการศึกษา



สื่อสิ่งพิมพ์



สื่อทีวีต่างๆ



ยูทูปด้านเกษตร



อื่นๆ

พฤติกรรมของผู้ประสบความสำเร็จ

ชอบอ่านหนังสือ :

ไม่ยอมแพ้ :

พัฒนาอยู่เสมอ :

เชื่อมั่นในตนเอง :

เข้าใจคน :



ที่มา : หนังสือ สกนดรอย ความคิด

IMPRESSION

